

ชุมชน ความทรงจำ และพิธีกรรมกับการจัดการชุมชน

ดรณัฐ ไตลังคะ
บรรณาธิการ



จัดพิมพ์เนื่องในโอกาส 72 ปี มหาวิทยาลัยเกษตรศาสตร์
และการประชุมโครงการวิจัยการศึกษาอัตลักษณ์ทางภาษาและวัฒนธรรม
เพื่อการพัฒนาศักยภาพชุมชนจังหวัดกาญจนบุรี

จัดโดย

ภาควิชาวรรณคดี คณะมนุษยศาสตร์ มหาวิทยาลัยเกษตรศาสตร์
ร่วมกับ คณะกรรมการฝ่ายวิจัยและวิเทศสัมพันธ์ คณะมนุษยศาสตร์

วันศุกร์ที่ 27 พฤศจิกายน 2558 เวลา 8.30-16.30 น.

ณ ห้องประชุมและแสดงดนตรี ชั้น 2 อาคารจุฬารัตน์พิศาลศิลป์
คณะมนุษยศาสตร์ มหาวิทยาลัยเกษตรศาสตร์

ชุมชน ความทรงจำและพิธีกรรมกับการจัดการชุมชน

สรณัฐ ไตลังคะ บรรณาธิการ

พิมพ์ครั้งแรก พฤศจิกายน 2558

จัดพิมพ์โดย ภาควิชาวรรณคดี คณะมนุษยศาสตร์ มหาวิทยาลัยเกษตรศาสตร์
ร่วมกับคณะกรรมการฝ่ายวิจัยและวิเทศสัมพันธ์ คณะมนุษยศาสตร์

จำนวนพิมพ์ 300 เล่ม

ISBN 978-616-278-279-4

ข้อมูลทางบรรณานุกรมของหอสมุดแห่งชาติ

สรณัฐ ไตลังคะ, บรรณาธิการ. ชุมชน ความทรงจำและพิธีกรรมกับการจัดการชุมชน. กรุงเทพฯ: ภาควิชาวรรณคดี และ คณะกรรมการฝ่ายวิจัยและวิเทศสัมพันธ์ คณะมนุษยศาสตร์ มหาวิทยาลัยเกษตรศาสตร์, 2558. 191 หน้า

(จัดพิมพ์เนื่องในโอกาส 72 ปี มหาวิทยาลัยเกษตรศาสตร์และเนื่องในการประชุมโครงการวิจัยการศึกษาอัตลักษณ์ทางภาษาและ วัฒนธรรมเพื่อการพัฒนาศักยภาพชุมชนจังหวัดกาญจนบุรี โดย ภาควิชาวรรณคดี คณะมนุษยศาสตร์ มหาวิทยาลัยเกษตรศาสตร์ ร่วมกับคณะกรรมการฝ่ายวิจัยและวิเทศสัมพันธ์ คณะมนุษยศาสตร์ วันศุกร์ที่ 27 พฤศจิกายน 2558

ณ ห้องประชุมและแสดงดนตรี ชั้น 2 อาคารจุฬารามณ์พิศาลศิลป์ คณะมนุษยศาสตร์ มหาวิทยาลัยเกษตรศาสตร์).

1. วัฒนธรรมกับชุมชน
2. จังหวัดกาญจนบุรี

ที่ปรึกษา : คณบดีคณะมนุษยศาสตร์ รองคณบดีฝ่ายวิจัยและวิเทศสัมพันธ์ หัวหน้าภาควิชาวรรณคดี

บรรณาธิการ : รองศาสตราจารย์ ดร.สรณัฐ ไตลังคะ

ผู้ทรงคุณวุฒิกลั่นกรองบทความ : ศาสตราจารย์กิตติคุณ ดร.ศิริพร ณ ถลาง

ศาสตราจารย์สุกัญญา สุจฉายา

รองศาสตราจารย์ ดร.ศิวรักษ์ ศิวารมย์

ผู้ช่วยศาสตราจารย์ ดร.เกษม เพ็ญภินันท์

ผู้ช่วยศาสตราจารย์ ดร.ชูศักดิ์ วิทยาภัก

ผู้ช่วยศาสตราจารย์ ดร.อนุสรณ์ อุณโณ

ดร.นฤพนธ์ ดั่งวิเศษ

ดร.เพิ่มศักดิ์ มกราภิรมย์

กองบรรณาธิการ : อาจารย์ ดร.กฤตยา ณ หนองคาย, อาจารย์รัตนพล ชื่นคำ,

นายธัชวิน ยศเฉลิมวงศ์, นางสาวปริญญ์รัฐ ข้าแก้ว,

นางสาวพิชญานิน ทองแดง, นายอรรถพร ดีที่สุด

ออกแบบปกและศิลปกรรม : นางสาวโชติรส เกตุแก้ว

แยกสีและพิมพ์ที่ : สายธุรกิจโรงพิมพ์ บริษัท อมรินทร์พริ้นติ้งแอนด์พับลิชชิ่ง จำกัด (มหาชน)

376 ถนนชัยพฤกษ์ (บรมราชชนนี) เขตตลิ่งชัน กรุงเทพฯ 10170

โทร. 0-2422-9000, 0-2882-1010 โทรสาร 0-2433-2742

www.amarin.com

รายงานผลงานวิจัยเรื่อง “ชุมชน ความทรงจำและพิธีกรรมกับการจัดการชุมชน”

โครงการ “ชุมชน ความทรงจำและพิธีกรรมกับการจัดการชุมชน” เป็นโครงการย่อยในโครงการวิจัยการศึกษาอัตลักษณ์ทางภาษาและวัฒนธรรมเพื่อการพัฒนาศักยภาพชุมชนจังหวัดกาญจนบุรี อันเป็นโครงการวิจัยของภาควิชาวรรณคดีที่ได้รับการสนับสนุนจากคณะกรรมการฝ่ายวิจัย คณะมนุษยศาสตร์ ปีพุทธศักราช 2557 เนื่องจากจังหวัดกาญจนบุรีเป็นแหล่งวัฒนธรรมที่หลากหลาย มีแหล่งโบราณคดี ประวัติศาสตร์ เรื่องเล่าที่มาจากวัฒนธรรมท้องถิ่นและชาติพันธุ์ต่างๆ ซึ่งยังขาดการรวบรวม การวิเคราะห์และเผยแพร่เพื่อนำข้อมูลไปใช้ประโยชน์

พื้นที่ตะเข็บชายแดนของจังหวัดกาญจนบุรีที่ติดกับประเทศเมียนมาร์เป็นพื้นที่หนึ่งที่มีความเปลี่ยนแปลงอย่างต่อเนื่องในด้านการอพยพย้ายถิ่น ทั้งจากการจัดสรรทรัพยากรของรัฐ การอพยพของคนพลัดถิ่นและการเคลื่อนย้ายแรงงานระหว่างประเทศ และเนื่องด้วยจังหวัดนี้เป็นพื้นที่ที่มีชาติพันธุ์หลากหลาย จึงได้เกิดการ “ปะทะสังสรรค์” ทางวัฒนธรรมมาโดยตลอด ด้วยเหตุนี้ โครงการ “ชุมชน ความทรงจำและพิธีกรรมกับการจัดการชุมชน” จึงได้เกิดขึ้น เพื่อศึกษาชุมชนที่ได้รับผลกระทบจากความเปลี่ยนแปลงดังกล่าว

หมู่บ้านห้วยกบ ตำบลหนองลู อำเภอสังขละบุรี จังหวัดกาญจนบุรีเป็นพื้นที่ที่มีความหลากหลายทางวัฒนธรรม ประกอบไปด้วยชุมชนที่ถูกโยกย้ายจากบ้านทิม่องทะเล ซึ่งเป็นพื้นที่น้ำท่วมจากการสร้างเขื่อนวชิราลงกรณ ชาวบ้านในทิม่องทะเลเป็นคนไทยและคนไทยเชื้อสายกะเหรี่ยง คนกลุ่มนี้ถูกบังคับย้ายถิ่นมาที่หมู่บ้านห้วยกบผ่านการจัดการเรื่องที่ดินทำกิน โดยการดำเนินงานของการไฟฟ้าฝ่ายผลิตแห่งประเทศไทย ต่อมาเริ่มมีคนมอญมาตั้งถิ่นฐาน ซึ่งเดิมมีจำนวนไม่มากนัก แต่ปัจจุบันได้เกิดการจัดสรรที่ดินให้คนมอญอยู่มากขึ้น ทำให้ห้วยกบเป็นหมู่บ้านที่มีความหลากหลายทางชาติพันธุ์ กล่าวคือ ส่วนใหญ่เป็นชุมชนไทย ไทยเชื้อสายกะเหรี่ยงและมอญ

โครงการวิจัยย่อย “ชุมชน ความทรงจำและพิธีกรรมกับการจัดการชุมชน” นี้มีจุดมุ่งหมายเพื่อศึกษาความเชื่อและพิธีกรรมของชุมชนห้วยกบ ตำบลหนองลู อำเภอสังขละบุรี จังหวัดกาญจนบุรี กับการจัดการทรัพยากรทางธรรมชาติ และเพื่อศึกษาความทรงจำเกี่ยวกับพื้นที่ ผ่านความเชื่อและพิธีกรรมของชุมชน การศึกษาครั้งนี้เป็นการศึกษาวิจัยเชิงพื้นที่ พื้นที่ที่คณะวิจัยเลือกเป็นกรณีศึกษา

คือ หมู่บ้านห้วยกบ ตำบลหนองลู อำเภอสังขละบุรี จังหวัดกาญจนบุรี ซึ่งเป็นหมู่บ้านหนึ่งที่ได้รับผลกระทบจากการสร้างเขื่อนวชิราลงกรณเมื่อกว่า 30 ปีก่อน อีกทั้งในปัจจุบัน พื้นที่นี้มีความน่าสนใจเป็นพิเศษในด้านพหุวัฒนธรรมและภาวะข้ามชาตินิยม (Transnationalism) ที่มีการจัดสรรพื้นที่ให้ชุมชนมอญ ซึ่งมีผลอย่างยิ่งต่อชุมชนเดิมที่เป็นไทยและไทยกะเหรี่ยง

โครงการวิจัยนี้ได้รับอนุมัติเมื่อเดือนธันวาคม 2557 คณะนักวิจัยได้มีการประชุมหารือเรื่องกรอบการวิจัย การเลือกพื้นที่วิจัย การเตรียมการและการติดต่อประสานงานกับคนในพื้นที่ก่อนมีการลงพื้นที่ภาคสนาม 2 ครั้ง ได้แก่ ครั้งที่ 1 เมื่อวันที่ 9-13 พฤษภาคม พ.ศ.2558 เป็นการสำรวจข้อมูลเบื้องต้นของหมู่บ้าน การสัมภาษณ์ การทำแผนที่ชุมชน และการสังเกตพิธีกรรมไหว้ศาลเจ้าที่ ณ หน่วยจัดการต้นน้ำยางโทน หลังการลงพื้นที่ครั้งที่ 1 คณะนักวิจัยได้เสนอผลการศึกษาพื้นที่ดังกล่าวในการประชุมที่ปรึกษาโครงการวิจัย อันประกอบด้วยศาสตราจารย์กิตติคุณ ดร.ศิราพร ณ ถลาง ผู้ช่วยศาสตราจารย์ ดร.เกษม เพ็ญภินันท์ และ ดร.เพิ่มศักดิ์ มกราภิรมย์ จากนั้นคณะนักวิจัยได้นำข้อเสนอแนะของที่ปรึกษาไปเป็นแนวทางในการลงภาคสนามครั้งที่ 2 เมื่อวันที่ 27-31 กรกฎาคม พ.ศ. 2558 มีการสัมภาษณ์ผู้ให้ข้อมูลเพิ่มเติม และเก็บข้อมูลคติความเชื่อทางพุทธศาสนาโดยการสังเกตอย่างมีส่วนร่วมในวันอาสาฬหบูชาและวันเข้าพรรษา นับเป็นโครงการศึกษาวิจัยเชิงพื้นที่ในหลายมิติ ทั้งการจัดการทรัพยากรป่าไม้ สังคมวิทยา มานุษยวิทยาและคติชนวิทยา คณะนักวิจัยมีรายนามดังต่อไปนี้

1. รองศาสตราจารย์ ดร.สรณัฐ ไตลังคะ
ภาควิชาวรรณคดี คณะมนุษยศาสตร์ มหาวิทยาลัยเกษตรศาสตร์
2. อาจารย์ ดร.กฤตยา ณ หนองคาย
ภาควิชาวรรณคดี คณะมนุษยศาสตร์ มหาวิทยาลัยเกษตรศาสตร์
3. อาจารย์รัตนพล ชื่นคำ
ภาควิชาวรรณคดี คณะมนุษยศาสตร์ มหาวิทยาลัยเกษตรศาสตร์
4. อาจารย์ ดร.สุรินทร์ อ้นพรม
ภาควิชาการจัดการป่าไม้ คณะวนศาสตร์ มหาวิทยาลัยเกษตรศาสตร์
5. อาจารย์อังกูร หงษ์คณานุเคราะห์
ภาควิชาสังคมวิทยาและมานุษยวิทยา คณะสังคมศาสตร์ มหาวิทยาลัยเกษตรศาสตร์

รายงานการวิจัยนี้แบ่งเป็น 5 บท แต่ละบทความมีความสมบูรณ์ในตัวเอง โดยที่นักวิจัยแต่ละคน รายงานผลการศึกษาค้นคว้าของศาสตร์ที่ตนเชี่ยวชาญ แต่ในขณะเดียวกัน การลงพื้นที่ที่นักวิจัยต่างสาขาได้มาศึกษาร่วมกันก็ได้เปิดมุมมองใหม่ๆ ให้นักวิจัยได้เรียนรู้กันและกัน นับเป็นการเปิดโอกาสให้นักวิจัยได้เข้าใจพื้นที่ที่ศึกษาในลักษณะบูรณาการ บทความในรายงานการวิจัย ได้แก่

1. **ชีวิตบนฐานทรัพยากร: ทรัพยากรป่า การเข้าถึง และการดำรงชีพของชุมชนข้ามถิ่น**
ในบริบทของการเปลี่ยนแปลง
โดย อาจารย์ ดร.สุรินทร์ อ้นพรม
2. **พื้นที่ ผู้คน และความทรงจำ: ความหมายของพื้นที่บ้านห้วยกบและความสัมพันธ์ของผู้คน**
โดย อาจารย์ อังกร หงษ์คณาคุณเคราะห์
3. **คติชนคนห้วยกบ: การดำรงอยู่และบทบาทของความเชื่อและพิธีกรรมที่หมู่บ้านห้วยกบ**
โดย อาจารย์รัตนพล ชื่นคำ
4. **ประวัติศาสตร์บอกเล่าและการเมืองเรื่อง “พลเมือง”: การปรับตัวของคนห้วยกบ**
ในบริบทสังคมไทยยุคโลกาภิวัตน์
โดย อาจารย์ ดร.กฤตยา ณ หนองคาย
5. **เรื่องเล่าจากห้วยกบ: อัตลักษณ์ พหุลักษณะ พลวัต**
โดย รองศาสตราจารย์ ดร.สรณัฐ ไตลังคะ

คณะนักวิจัยหวังเป็นอย่างยิ่งว่า งานวิจัยนี้จะเป็นประโยชน์ในการบันทึกประวัติศาสตร์คำบอกเล่าของชุมชนบ้านห้วยกบ ตำบลหนองลู อำเภอสังขละบุรี จังหวัดกาญจนบุรี ซึ่งชี้ให้เห็นผลของการจัดสรรพื้นที่ ความทรงจำของการถูกบังคับโยกย้ายถิ่น การย้ายถิ่นข้ามชาติ รวมทั้งการสืบต่ออัตลักษณ์และการปรับตัวในท่ามกลางโลกาภิวัตน์และเสรีนิยมใหม่

สรณัฐ ไตลังคะ
พฤศจิกายน 2558

สารบัญ

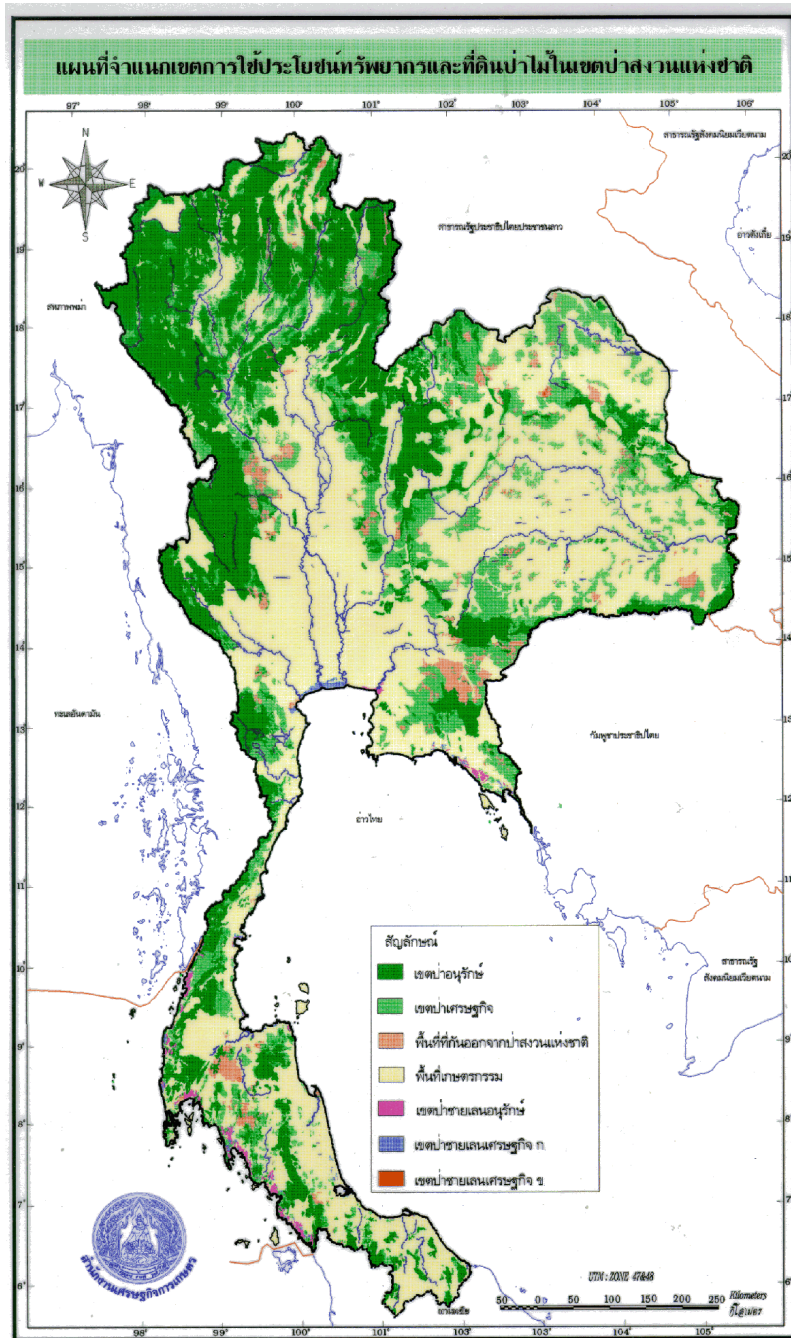
	หน้า
● รายงานผลงานวิจัยเรื่อง “ชุมชน ความทรงจำและพิธีกรรมกับการจัดการชุมชน”	3
● เรื่องเล่าจากภาพ	7
● ชีวิตบนฐานทรัพยากร: ทรัพยากรป่า การเข้าถึง และการดำรงชีพ ของชุมชนข้ามถิ่นในบริบทของการเปลี่ยนแปลง ลุ่มรินทร์ อ้นพรม	33
● พื้นที่ ผู้คน และความทรงจำ: ความหมายของพื้นที่บ้านห้วยกบและความสัมพันธ์ของผู้คน อังกูร หงษ์คณานุเคราะห์	56
● คติชนคนห้วยกบ: การดำรงอยู่และบทบาทของความเชื่อและพิธีกรรม ที่หมู่บ้านห้วยกบ รัตนพล ชื่นคำ	89
● ประวัติศาสตร์บอกเล่าและการเมืองเรื่อง “พลเมือง”: การปรับตัวของคนห้วยกบในบริบทสังคมไทยยุคโลกาภิวัตน์ กฤตยา ณ หนองคาย	145
● เรื่องเล่าจากห้วยกบ: อัตลักษณ์ พหุลักษณะ พลวัต ลรณัฐ ไตลังคะ	177
● โครงการประชุมเสนอผลงานวิจัยย่อยเรื่อง “ชุมชน ความทรงจำและพิธีกรรมกับการจัดการชุมชน” เนื่องในโอกาส 72 ปี มหาวิทยาลัยเกษตรศาสตร์	190

เรื่องเล่าจากภาพ ภูมิศาสตร์

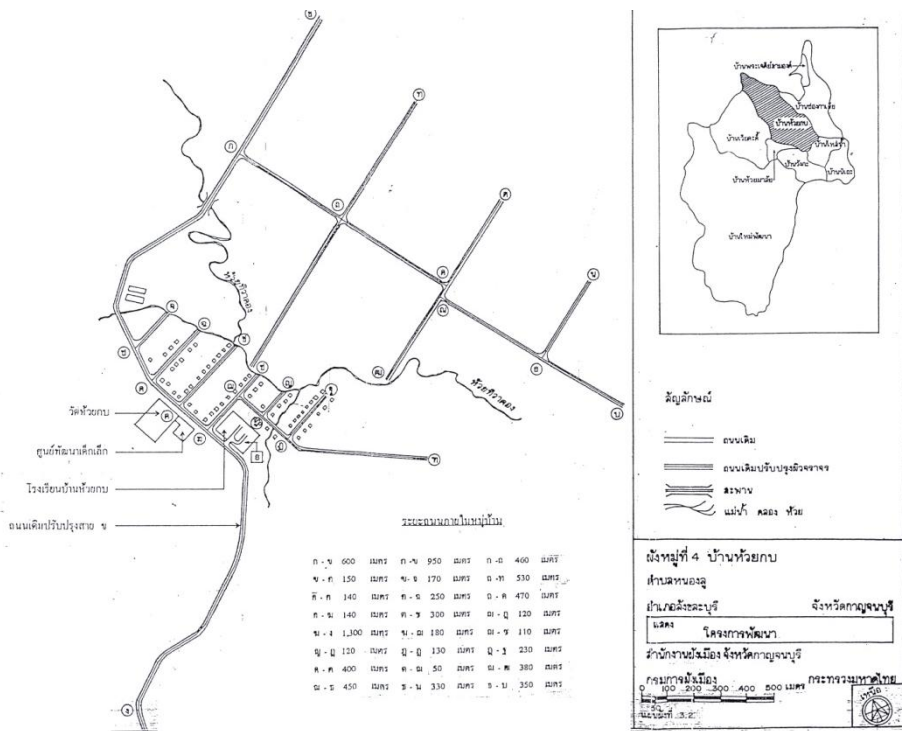
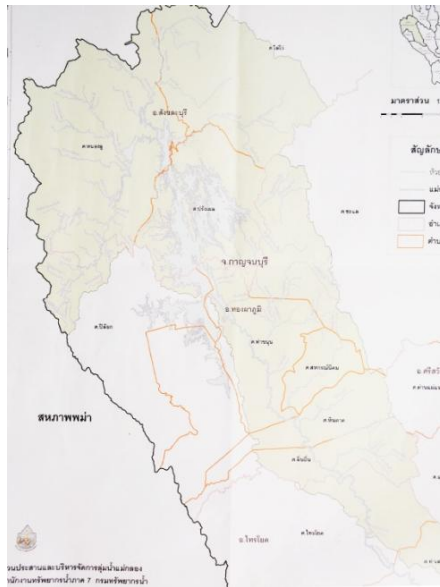


แผนที่แสดงจังหวัดในประเทศไทย

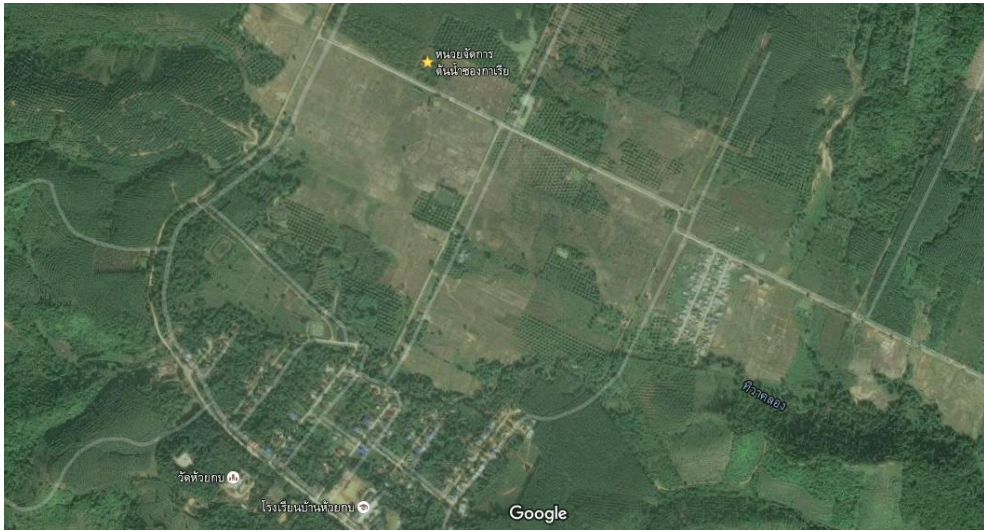
ที่มา: <https://upload.wikimedia.org/wikipedia/commons/2/24/Thailand-map-CIA-thai.png>



แผนที่จำแนกเขตการใช้ประโยชน์ทรัพยากรและที่ดินป่าไม้ในเขตป่าสงวนแห่งชาติ
 ที่มา: <http://www.mof.or.th/rai/greennut/greennut.html>



แผนที่การปกครองบ้านห้วยกบ ตำบลหนองลู อำเภอสังขละบุรี จังหวัดกาญจนบุรี
 ที่มา: องค์การบริหารส่วนตำบลหนองลู อำเภอสังขละบุรี จังหวัดกาญจนบุรี



แผนที่ภูมิศาสตร์ของหมู่บ้านห้วยกบ



แผนที่ร่างการใช้ประโยชน์ที่ดินหมู่บ้านห้วยกบจากการสำรวจของนักวิจัย

วัด



เจดีย์ในวัดห้วยกบ ภายในบรรจุพระบรมสารีริกธาตุ 3 องค์ สร้างขึ้นเมื่อ พ.ศ.2536 โดยความริเริ่มของหลวงพ่อดุตตะมะเป็นเจดีย์รูปทรงแบบมอญ ประดับลวดลายปูนปั้นสีทอง มีฐานแปดเหลี่ยมซ้อนกัน 3 ชั้น บริเวณฐานล่างประดับด้วยซุ้มพระประจำวันเกิด ยอดของเจดีย์ประดับด้วยฉัตรสีทองทั้ง 5 องค์

(ข้อมูลจาก www.ภาคตะวันออกเฉียงเหนือ.com/travel/th/10-กาญจนบุรี/9576-วัดห้วยกบ.html)



ซ้าย - ศาลเจ้าที่ประจำเจดีย์, ขวา - ศาลพ่อปู่ฤๅษี ตั้งอยู่ใกล้บริเวณเจดีย์มอญ วัดห้วยกบ



ขันเงินทำบุญของชาวบ้าน
ประกอบด้วยกล้วย ดอกไม้ มะพร้าวแห้ง เงิน
และชุดกันฝนสำหรับพระสงฆ์ใช้ประโยชน์ในช่วงเข้าพรรษาซึ่งเป็นฤดูฝน



อาหารคาว-หวานที่ชาวบ้านนำมาถวายพระ



เด็กๆ จากศูนย์พัฒนาเด็กเล็กบ้านห้วยกบและโรงเรียนบ้านห้วยกบ



โรงเรียน



ป้ายโรงเรียนบ้านห้วยกบ



ทางเข้าโรงเรียนบ้านห้วยกบ

บ้านเรือน



(บ้านชาวมอญบนเนิน)

บ้านทำจากไม้ไผ่สานและมุงจาก ยกพื้นสูง

บางบ้านที่มีฐานะดีจะติดจานดาวเทียมเพื่อรับสัญญาณโทรทัศน์



(บ้านชาวมอญบ้านใหม่ทุ่งนา)

บ้านที่ไม่มีรั้วนิยมปลูกพืชผักสวนครัวบริเวณรอบบ้าน



รั้วบ้านของชาวมอญบ้านใหม่ทุ่งนา ทำจากไม้ไผ่สาน



รั้วบ้านของชาวมอญบ้านใหม่ทุ่งนา ทำจากไม้ไผ่สาน

ชาวบ้าน



หญิงชวามอญแต่งกายในชุดประจำกลุ่มชาติพันธุ์
เข้าร่วมพิธีกรรมทางพุทธศาสนาในวันอาสาฬหบูชา ณ วัดห้วยกบ



เยาวชนเข้าร่วมกิจกรรมทำบุญวันอาสาฬหบูชา



สมาชิกครอบครัวใหญ่ของชาวพม่าในบ้านใหม่ทุ่งนา



หญิงสาวกะเหรี่ยงและลูกๆ กับบ้านที่ทำจากไม้ไผ่ และเป็นเพียงไม่กี่ครอบครัวในชุมชนห้วยกบที่นับถือศาสนาคริสต์



ลักษณะการแต่งกายของเยาวชนชายในหมู่บ้านใหม่ทุ่งนา
คนกลุ่มนี้มักจับกลุ่มเล่นตะกร้อในช่วงเวลาเย็น หลังจากเสร็จภารกิจต่างๆ แล้ว
เด็กบางคนมีตะกรุดสวมอยู่ที่ต้นแขน แสดงให้เห็นความเชื่อเรื่องเครื่องรางของขลัง



เด็กๆ บ้านใหม่ทุ่งนายืนเรียงให้คณะผู้วิจัยถ่ายภาพไว้เป็นที่ระลึก

ความเชื่อและพิธีกรรม



ศาลเจ้าพ่อประจำหน่วยจัดการต้นน้ำของกาเลีย



ชั้นครูที่ใช้ประกอบพิธีกรรมไหว้ศาลเจ้าพ่อประจำหน่วยจัดการต้นน้ำของกาเลีย ประกอบด้วยกล้วย มะพร้าว ดอกไม้ น้ำมันหอม น้ำอบเทียน รูป ไบสนสามสี ใบแพว และเงินจำนวน 155 บาท



ภาพ “ศาลเจ้าที่” หน้าบ้านของคนไทยหลังหนึ่งที่ย้ายมาจากภาคใต้



ภาพ “ศาลเจ้าที่” หน้าบ้านของคนไทยหลังหนึ่ง มีรูปแบบเรียบง่าย ทำจากปืบ ที่ตัดส่วนบนออกมาความกว้างพอที่เมื่อตั้งขึ้นสามารถวางของถวาย เช่น แก้วน้ำได้



ศาลเจ้าที่ (นางตะเคียน) บ้านใหม่ทุ่งนา ตั้งอยู่บริเวณด้านหน้าทางเข้าชุมชน



หิ้งพระของชาวมอญที่บ้านใหม่ทุ่งนา

การประกอบอาชีพ



ชาวบ้านช่วยกันเก็บต้นกล้าข้าวเพื่อดำนา



เด็กๆ ช่วยเก็บต้นกล้าข้าว



ชาวบ้านห้วยกบกกำลังดำนา



ธนาคารข้าวของชุมชนห้วยกบ
เป็นโครงการของรัฐบาลที่ก่อตั้งสมัยผู้ใหญ่บ้านทองศรี ศรีพุทธา
ปัจจุบันไม่ได้ใช้ประโยชน์แล้ว



สวนยางพาราระหว่างทางไปหน่วยจัดการต้นน้ำยางโทน



พืชผักสวนครัวของชาวบ้าน



สวนปาล์มในหมู่บ้านห้วยกบ



ชาวบ้านช่วยกันกับการทำไม้กวาดเพื่อส่งออกขายนอกพื้นที่ คนที่ทำมีทั้งกะเหรี่ยงและมอญ



ชาวบ้านช่วยกันทำไม้กวาดทางมะพร้าว



ชาวบ้านที่กลับจากการหาของป่า



ร้านขายของชำภายในชุมชน

คณะนักวิจัยกับการลงพื้นที่เก็บข้อมูลหมู่บ้านห้วยกบ



นายศิริวัฒน์ แสงฉวี หัวหน้าหน่วยจัดการต้นน้ำยางโทน
และนายนพดล ทรงลักษณ์ หัวหน้าหน่วยจัดการต้นน้ำของกาเลีย ถ่ายภาพร่วมกับคณะผู้วิจัย



ภาพคณะผู้วิจัยกับเจ้าหน้าที่หน่วยจัดการต้นน้ำของกาเลียและยางโทนที่
อำนวยความสะดวกแก่คณะผู้วิจัยตลอดการลงพื้นที่