

## บทที่ 4

### ผลการวิเคราะห์ข้อมูล

การวิจัยครั้งนี้เป็นการพัฒนาและประเมินผลโปรแกรมการอบรมพยาบาลในการให้บริการทางสุขภาพแก่สตรีที่ถูกละเมิดความรุนแรง เนื้อหาในบทนี้เป็นการรายงานถึงลักษณะตัวอย่าง และผลการวิเคราะห์ข้อมูลเกี่ยวกับความรู้ ทักษะ และทักษะของผู้เข้าอบรม รวมทั้งการจัดอบรม

#### ลักษณะผู้เข้าอบรม

ผู้เข้าอบรมเป็นพยาบาลเทคนิคที่กำลังศึกษาอยู่ชั้นปีที่ 2 ในหลักสูตรพยาบาลศาสตรบัณฑิต คณะพยาบาลศาสตร์ มหาวิทยาลัยเชียงใหม่ จำนวน 27 คน รายละเอียดเกี่ยวกับลักษณะส่วนบุคคล ลักษณะการทำงาน และประสบการณ์เกี่ยวกับความรุนแรงต่อภรรยา จะได้กล่าวถึงต่อไป

#### ส่วนที่ 1 ลักษณะส่วนบุคคล

ผู้เข้าอบรมมีอายุอยู่ในช่วง 24-35 ปี เฉลี่ย 27.2 (ค่าเบี่ยงเบนมาตรฐาน = 2.2) ร้อยละ 74.1 มีอายุอยู่ในช่วง 31-40 ปี ทุกคนเป็นเพศหญิง มีเชื้อชาติไทย และนับถือศาสนาพุทธ (100%) ส่วนใหญ่เป็นโสด (88.9%) ผู้เข้าอบรมมีรายได้ส่วนตัวต่อเดือนเท่ากับ 6,930-10,000 บาท เฉลี่ย 8,540.9 ร้อยละ 63.0 มีรายได้เกินกว่า 8,000 บาท/เดือน ส่วนใหญ่รายงานว่าไม่มีรายได้พอเพียงแต่ไม่มีเหลือเก็บ (70.4%) ผู้เข้าอบรม 10 รายมีภูมิลำเนาอยู่ในชนบท (37.0%) ซึ่งเท่ากับกลุ่มที่อยู่ในตัวเมือง ที่เหลือมีภูมิลำเนาอยู่ในกิ่งตัวเมือง รายละเอียดแสดงไว้ในตารางที่ 1

ตารางที่ 1 ลักษณะส่วนบุคคลของผู้เข้าอบรม (N=27)

ลักษณะส่วนบุคคล	จำนวน	ร้อยละ
อายุ (ปี) (R=24-35 $\bar{X}$ =27.2 SD=2.2)		
25 หรือน้อยกว่า	6	22.2
26-30	20	74.1
31-35	1	3.7
เพศ		
หญิง	27	100
เชื้อชาติ		
ไทย	27	100
ศาสนา		
พุทธ	27	100
สถานภาพสมรส		
โสด	24	88.9
คู่	2	7.4
หม้ายหรือแยกทาง	1	3.7
รายได้ส่วนตัวต่อเดือน (บาท)		
(R=6,930-10,000 $\bar{X}$ =8,540.9 SD=1001.8)		
ไม่เกิน 8,000	10	37.0
เกินกว่า 8,000	17	63.0
ความพอเพียงของรายได้		
ไม่พอเพียง	4	14.8
พอเพียงแต่ไม่มีเหลือเก็บ	19	70.4
พอเพียงและมีเหลือเก็บ	4	14.8
ภูมิลำเนา		
ชนบท	10	37.0
กึ่งตัวเมือง	7	26.0
ตัวเมือง	10	37.0

## ส่วนที่ 2 ลักษณะการทำงาน

เกินกว่าครึ่งหนึ่งของผู้เข้าอบรมทำงานในโรงพยาบาลที่ตั้งอยู่ในชนบท (55.6%) ร้อยละ 37.0 ทำงานในโรงพยาบาลชุมชน ร้อยละ 44.4 รายงานว่าไม่ทราบว่าโรงพยาบาลที่ปฏิบัติงานอยู่มีการให้บริการสุขภาพแก่สตรีที่ถูกสามีกระทำความรุนแรงหรือไม่ ร้อยละ 37.0 รายงานว่ามีการให้บริการ และที่เหลืออีกร้อยละ 18.5 รายงานว่าไม่มีการให้บริการ ผู้เข้าอบรมมีประสบการณ์ในการทำงานในตำแหน่งพยาบาลเทคนิค 1-8 ปี เฉลี่ย 4.7 (ค่าเบี่ยงเบนมาตรฐานเท่ากับ 1.7) ร้อยละ 44.4 มีประสบการณ์การทำงานอยู่ในช่วง 3-4 ปี รายละเอียดแสดงไว้ในตารางที่ 2

ตารางที่ 2 ลักษณะการทำงานของผู้เข้าอบรม (N=27)

ลักษณะการทำงาน	จำนวน	ร้อยละ
ที่ตั้งของโรงพยาบาลที่ทำงานอยู่		
ชนบท	15	55.6
กึ่งตัวเมือง	4	14.8
ตัวเมือง	8	29.6
ประเภทของโรงพยาบาลที่ทำงานอยู่		
ศูนย์	5	18.5
ทั่วไป	8	29.6
ชุมชน	10	37.0
อื่น ๆ	4	14.8
การให้บริการสตรีที่ถูกสามีกระทำความรุนแรงของสถานพยาบาลที่ทำงานอยู่		
ไม่มี	5	18.5
มี	10	37.0
ไม่ทราบ	12	44.4
ประสบการณ์ในการทำงานเป็นพยาบาลเทคนิค (ปี) (R=1-8 $\bar{X}$ =4.7 SD=1.7)		
1-2	2	7.4
3-4	12	44.4
5-6	8	29.6
7-8	5	18.5

### ส่วนที่ 3 ประสพการณ์เกี่ยวกับความรุนแรงต่อภรรยา

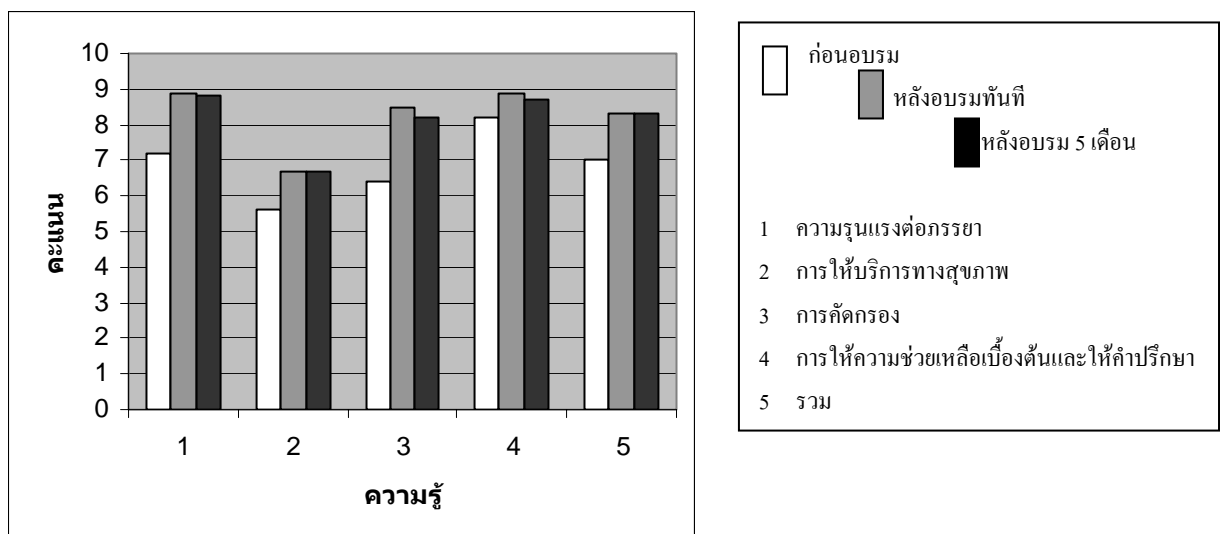
ร้อยละ 44.4 ของผู้เข้าอบรมรายงานว่าไม่เคยพบสตรีที่ถูกสามีกระทำความรุนแรงในขณะที่ปฏิบัติงานอยู่ ส่วนใหญ่ของผู้เข้าอบรมไม่เคยซักถามสตรีเกี่ยวกับการถูกสามีกระทำความรุนแรง (63.0%) ไม่เคยให้ความช่วยเหลือเบื้องต้น (70.4%) ไม่เคยให้คำปรึกษาแก่สตรี (74.1%) ส่วนใหญ่รายงานว่าตนเอง ญาติพี่น้อง หรือเพื่อน ไม่เคยถูกสามีกระทำความรุนแรง (66.7%) และไม่เคยเข้ารับการศึกษ อบรม ประชุม สัมมนา หรือ ดูงาน เกี่ยวกับความรุนแรง (96.3%)

ตารางที่ 3 ประสพการณ์เกี่ยวกับความรุนแรงต่อภรรยาของผู้เข้าอบรม (N=27)

ประสพการณ์เกี่ยวกับความรุนแรงต่อภรรยา	จำนวน	ร้อยละ
การเคยพบสตรีที่ถูกสามีกระทำความรุนแรงในขณะที่ปฏิบัติงาน		
ไม่เคยเลย	12	44.4
เคย นาน ๆ ครั้ง	10	37.0
เคย ค่อนข้างบ่อย	3	11.1
เคย บ่อยมาก	2	7.4
ประสพการณ์ในการถามสตรีเกี่ยวกับการถูกสามีกระทำความรุนแรง		
ไม่เคยเลย	17	63.0
เคย นาน ๆ ครั้ง	8	29.6
เคย ค่อนข้างบ่อย	1	3.7
เคย บ่อยมาก	1	3.7
ประสพการณ์การในการให้ความช่วยเหลือเบื้องต้น		
ไม่เคยเลย	19	70.4
เคย นาน ๆ ครั้ง	7	25.9
เคย ค่อนข้างบ่อย	0	0
เคย บ่อยมาก	1	3.7
ประสพการณ์ในการให้คำปรึกษาสตรีที่ถูกสามีกระทำความรุนแรง		
ไม่เคยเลย	20	74.1
เคย นาน ๆ ครั้ง	6	22.2
เคย ค่อนข้างบ่อย	0	0
เคย บ่อยมาก	1	3.7
ประสพการณ์ของตนเอง ญาติ พี่น้อง เพื่อน เคยถูกสามีกระทำความรุนแรง		
ไม่เคยเลย	18	66.7
เคย นาน ๆ ครั้ง	8	29.6
เคย ค่อนข้างบ่อย	1	3.7
เคย บ่อยมาก	0	0
การเข้ารับการศึกษ อบรม ประชุม สัมมนา หรือ ดูงาน เกี่ยวกับความรุนแรง		
ไม่เคยเลย	26	96.3
เคย	1	3.7

## ผลการวิเคราะห์ข้อมูลด้านความรู้

ในการวิจัยครั้งนี้ แบ่งความรู้ออกเป็น 4 ด้าน คือ ความรุนแรงต่อภรรยา การให้บริการทางสุขภาพ การปฏิบัติการพยาบาลในการคัดกรอง และการปฏิบัติการพยาบาลในการให้ความช่วยเหลือเบื้องต้นและให้คำปรึกษา เพื่อเปรียบเทียบคะแนนแต่ละด้านและโดยรวม จึงได้ปรับให้คะแนนเต็มของแต่ละด้านและโดยรวมเท่ากับ 10 คะแนน พบว่า ก่อนการอบรมคะแนนเฉลี่ยแต่ละด้านและโดยรวมเท่ากับ 7.2 คะแนน 5.6 คะแนน 6.4 คะแนน 8.2 คะแนน และ 7.0 คะแนน หลังอบรมทันทีที่คะแนนเฉลี่ยเพิ่มขึ้นเป็น 8.9 คะแนน 6.7 คะแนน 8.5 คะแนน 8.9 คะแนน และ 8.3 คะแนน หลังอบรม 5 เดือนคะแนนเฉลี่ยเท่ากับ 8.8 คะแนน 6.7 คะแนน 8.2 คะแนน 8.7 คะแนน และ 8.3 คะแนน (รูปที่ 2) จากการทดสอบด้วย Kolmogorov-Sminov test พบว่าคะแนนทั้งก่อนอบรม หลังอบรมทันที และ หลังอบรม 5 เดือน มีการกระจายแบบโค้งปกติ เมื่อเปรียบเทียบคะแนนก่อนอบรมและหลังอบรมทันทีโดยใช้คะแนนดิบด้วย paired t-test พบว่าหลังอบรมมีคะแนนทุกด้านและโดยรวมเพิ่มขึ้นอย่างมีนัยสำคัญทางสถิติ (ตารางที่ 4) และเมื่อเปรียบเทียบระหว่างก่อนอบรมและหลังอบรม 5 เดือน พบว่าคะแนนทุกด้านและโดยรวมเพิ่มขึ้นอย่างมีนัยสำคัญทางสถิติ (ตารางที่ 5)



รูปที่ 2 เปรียบเทียบคะแนนความรู้ของผู้เข้าอบรมเป็นรายด้านและโดยรวม ก่อนอบรม หลังอบรมทันที และ หลังอบรม 5 เดือน

ตารางที่ 4 เปรียบเทียบคะแนนความรู้ของผู้เข้าอบรมก่อนอบรมและหลังอบรมทันที (N=27)

ความรู้	Possible R	ก่อนอบรม			หลังอบรมทันที			t	p-value (1-tailed)
		R	$\bar{X}$	SD	R	$\bar{X}$	SD		
ความรุนแรงต่อ ภรรยา	0-41	20-35	29.5 (7.2)	3.9	32-40	36.7 (8.9)	2.1	9.095	.000
การให้บริการ สุขภาพ	0-48	13-36	27.1 (5.6)	5.1	24-37	32.2 (6.7)	3.6	4.127	.000
การคัดกรอง	0-37	9-29	23.7 (6.4)	3.9	23-42	31.4 (8.5)	3.2	8.693	.000
การให้ความ ช่วยเหลือเบื้องต้น และให้คำปรึกษา	0-68	25-62	56.0 (8.2)	6.8	56-64	60.6 (8.9)	2.3	3.258	.001
รวม	0-194	83-156	136.3 (7.0)	13.9	146-171	160.8 (8.3)	7.8	7.928	.000

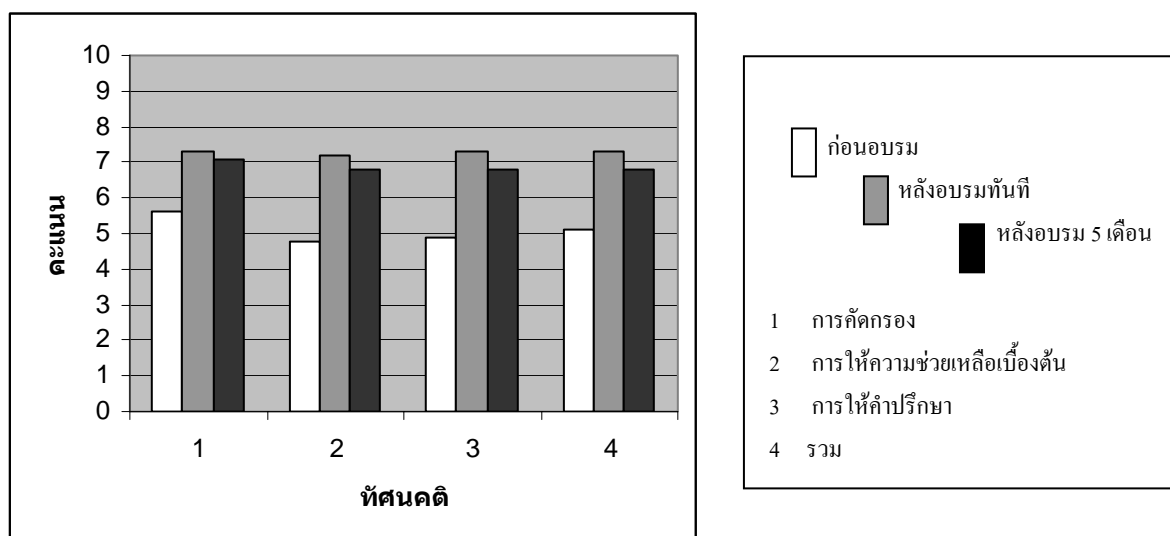
ตารางที่ 5 เปรียบเทียบคะแนนความรู้ของผู้เข้าอบรมก่อนอบรมและหลังอบรม 5 เดือน (N=27)

ความรู้	Possible R	ก่อนอบรม			หลังอบรม 5 เดือน			t	p-value (1-tailed)
		R	$\bar{X}$	SD	R	$\bar{X}$	SD		
ความรุนแรงต่อ ภรรยา	0-41	20-35	29.5 (7.2)	3.9	29-39	36.1 (8.8)	2.5	7.702	.000
การให้บริการ สุขภาพ	0-48	13-36	27.1 (5.6)	5.1	27-38	32.2 (6.7)	3.4	4.119	.000
การคัดกรอง	0-37	9-29	23.7 (6.4)	3.9	22-35	30.4 (8.2)	3.1	5.955	.000
การให้ความ ช่วยเหลือเบื้องต้น และให้คำปรึกษา	0-68	25-62	56.0 (8.2)	6.8	53-63	59.5 (8.7)	2.2	2.394	.012
รวม	0-194	83-156	136.3 (7.0)	13.9	147-173	160.8 (8.3)	7.8	7.928	.000

หมายเหตุ ค่าในวงเล็บ มีคะแนนเต็มเท่ากับ 10 คะแนน

## ผลการวิเคราะห์ข้อมูลด้านทัศนคติ

ทัศนคติแบ่งออกเป็น 3 ด้าน คือ การคัดกรอง การให้ความช่วยเหลือเบื้องต้น และการให้คำปรึกษา เพื่อเปรียบเทียบคะแนนแต่ละด้านและโดยรวม จึงได้ปรับให้คะแนนเต็มของแต่ละด้านและโดยรวมเท่ากับ 10 คะแนน พบว่า ก่อนการอบรมคะแนนเฉลี่ยแต่ละด้านและโดยรวมเท่ากับ 5.6 คะแนน 4.8 คะแนน 4.9 คะแนน และ 5.1 คะแนน หลังอบรมทันทีคะแนนเฉลี่ยเพิ่มขึ้นเป็น 7.3 คะแนน 7.2 คะแนน 7.3 คะแนน และ 7.3 คะแนน หลังอบรม 5 เดือน คะแนนเฉลี่ยเท่ากับ 7.1 คะแนน 6.8 คะแนน 6.8 คะแนน และ 6.8 คะแนน (รูปที่ 3) จากการทดสอบด้วย Kolmogorov-Sminov test พบว่าคะแนนทั้งก่อนอบรม หลังอบรมทันที และ หลังอบรม 5 เดือน มีการกระจายแบบโค้งปกติ เมื่อเปรียบเทียบคะแนนก่อนอบรมและหลังอบรมทันทีโดยใช้คะแนนดิบด้วย paired t-test พบว่าหลังอบรมคะแนนทุกด้านและโดยรวมเพิ่มขึ้นอย่างมีนัยสำคัญทางสถิติ (ตารางที่ 6) เมื่อเปรียบเทียบระหว่างก่อนอบรมและหลังอบรม 5 เดือน พบว่าคะแนนทุกด้านและโดยรวมเพิ่มขึ้นอย่างมีนัยสำคัญทางสถิติ (ตารางที่ 7)



รูปที่ 3 เปรียบเทียบคะแนนทัศนคติของผู้เข้าอบรมเป็นรายด้านและโดยรวม ก่อนอบรม หลังอบรมทันที และ หลังอบรม 5 เดือน

ตารางที่ 6 เปรียบเทียบคะแนนทัศนคติของผู้เข้าอบรมก่อนอบรมและหลังอบรมทันที (N=27)

ทัศนคติ	Possible R	ก่อนอบรม			หลังอบรมทันที			t	p-value (1-tailed)
		R	$\bar{X}$	SD	R	$\bar{X}$	SD		
การคัดกรอง	0-140	50-113	78.6 (5.6)	14.1	63-137	101.6 (7.3)	21.1	5.229	.000
การให้ความ ช่วยเหลือเบื้องต้น	0-190	55-148	91.3 (4.8)	20.6	90-185	137.0 (7.2)	27.7	6.805	.000
การให้คำปรึกษา	0-190	56-141	92.8 (4.9)	19.1	83-190	139.7 (7.3)	27.2	8.467	.000
รวม	0-520	197-378	262.7 (5.1)	44.9	246-505	378.4 (7.3)	70.4	8.080	.000

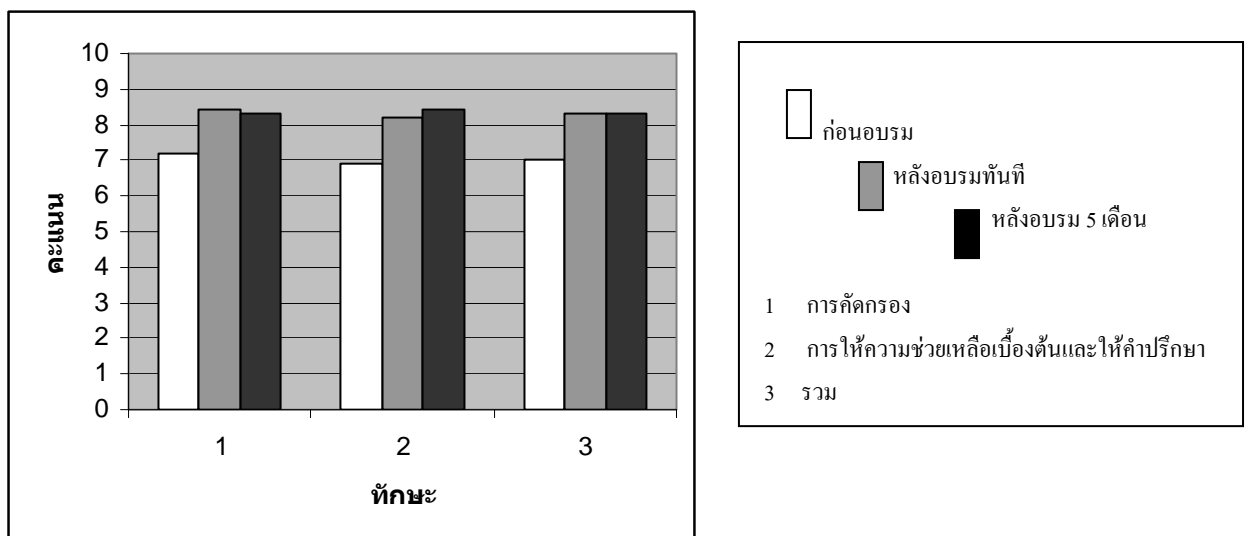
ตารางที่ 7 เปรียบเทียบคะแนนทัศนคติของผู้เข้าอบรมก่อนอบรมและหลังอบรม 5 เดือน (N=27)

ทัศนคติ	Possible R	ก่อนอบรม			หลังอบรม 5 เดือน			t	p-value (1-tailed)
		R	$\bar{X}$	SD	R	$\bar{X}$	SD		
การคัดกรอง	0-140	50-113	78.6 (5.6)	14.1	65-131	99.1 (7.1)	17.3	5.163	.000
การให้ความ ช่วยเหลือเบื้องต้น	0-190	55-148	91.3 (4.8)	20.6	79-184	128.7 (6.8)	29.1	6.396	.000
การให้คำปรึกษา	0-190	56-141	92.8 (4.9)	19.1	78-190	128.9 (6.8)	32.7	5.868	.000
รวม	0-520	197-378	262.7 (5.1)	44.9	226-490	356.7 (6.8)	69.6	6.766	.000

หมายเหตุ ค่าในวงเล็บ มีคะแนนเต็มเท่ากับ 10 คะแนน

## ผลการวิเคราะห์ข้อมูลด้านทักษะ

ทักษะแบ่งเป็น 2 ด้าน คือ การคัดกรอง และ การให้ความช่วยเหลือเบื้องต้นและให้คำปรึกษา เพื่อเปรียบเทียบคะแนนแต่ละด้านและโดยรวม จึงได้ปรับให้คะแนนเต็มของแต่ละด้านและโดยรวมเท่ากับ 10 คะแนน พบว่า ก่อนการอบรมคะแนนเฉลี่ยแต่ละด้านและโดยรวมเท่ากับ 7.2 คะแนน 6.9 คะแนน และ 7.0 คะแนน หลังอบรมทันทีคะแนนเฉลี่ยเพิ่มขึ้นเป็น 8.4 คะแนน 8.2 คะแนน และ 8.3 คะแนน หลังอบรม 5 เดือน คะแนนเฉลี่ยเท่ากับ 8.4 คะแนน 8.3 คะแนน และ 8.4 คะแนน (รูปที่ 4) จากการทดสอบด้วย Kolmogorov-Sminov test พบว่าคะแนนทั้งก่อนอบรม หลังอบรมทันที และ หลังอบรม 5 เดือน มีการกระจายแบบโค้งปกติ เมื่อทดสอบคะแนนก่อนอบรมและหลังอบรมทันทีโดยใช้คะแนนดิบด้วย paired t-test พบว่าหลังอบรมทันทีคะแนนทุกด้านและโดยรวมเพิ่มขึ้นอย่างมีนัยสำคัญทางสถิติ (ตารางที่ 8) เมื่อเปรียบเทียบระหว่างก่อนอบรมและหลังอบรม 5 เดือน พบว่าคะแนนทุกด้านและโดยรวมเพิ่มขึ้นอย่างมีนัยสำคัญทางสถิติ (ตารางที่ 9)



รูปที่ 4 เปรียบเทียบคะแนนทักษะของผู้เข้าอบรมเป็นรายด้านและโดยรวม ก่อนอบรม หลังอบรมทันที และ หลังอบรม 5 เดือน

ตารางที่ 8 เปรียบเทียบคะแนนทักษะของผู้เข้าอบรมก่อนอบรมและหลังอบรมทันที (N=27)

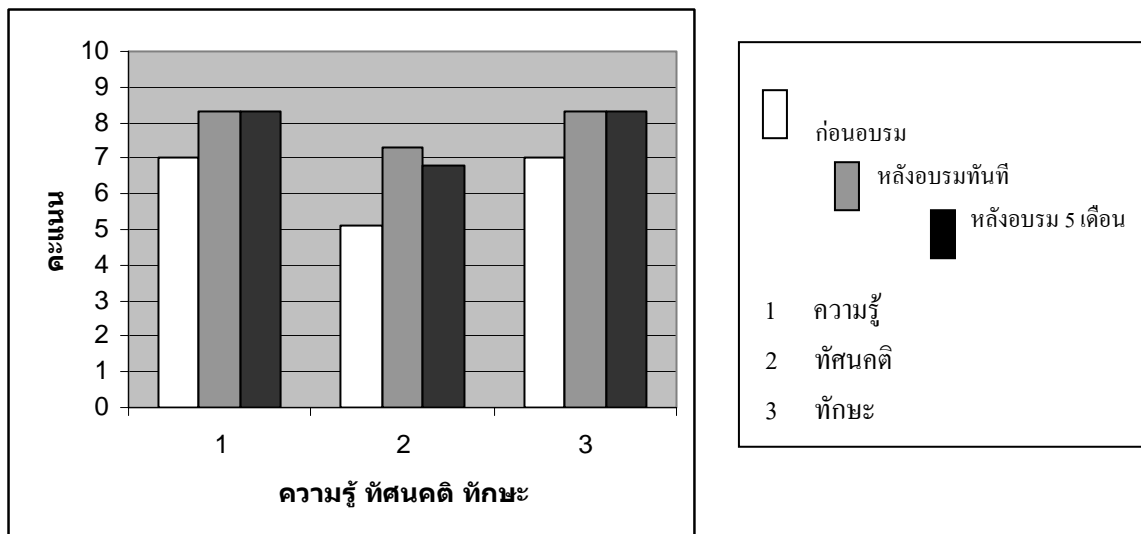
ทักษะ	Possible R	ก่อนอบรม			หลังอบรมทันที			t	p-value (1-tailed)
		R	$\bar{X}$	SD	R	$\bar{X}$	SD		
การคัดกรอง	0-80	25-79	57.6 (7.2)	14.5	40-80	67.0 (8.4)	10.7	3.159	.002
การให้ความ ช่วยเหลือเบื้องต้น และให้คำปรึกษา	0-120	16-120	82.7 (6.9)	30.0	41-120	98.8 (8.2)	19.3	2.668	.006
รวม	0-200	41-199	140.3 (7.0)	43.0	81-200	165.8 (8.3)	29.4	2.937	.003

ตารางที่ 9 เปรียบเทียบคะแนนทักษะของผู้เข้าอบรมก่อนอบรมและหลังอบรม 5 เดือน (N=27)

ทักษะ	Possible R	ก่อนอบรม			หลังอบรม 5 เดือน			t	p-value (1-tailed)
		R	$\bar{X}$	SD	R	$\bar{X}$	SD		
การคัดกรอง	0-80	25-79	57.6 (7.2)	14.5	49-80	66.3 (8.3)	9.2	2.605	.007
การให้ความ ช่วยเหลือเบื้องต้น และให้คำปรึกษา	0-120	16-120	82.7 (6.9)	30.0	66-120	100.3 (8.4)	15.2	2.602	.007
รวม	0-200	41-199	140.3 (7.0)	43.0	115-200	166.5 (8.3)	23.8	2.675	.006

## ผลการวิเคราะห์ความสัมพันธ์ของความรู้ ทักษคติ และทักษะ

เมื่อเปรียบเทียบค่าเฉลี่ยของคะแนนทั้ง 3 ด้าน คือ ความรู้ ทักษคติ และ ทักษะ โดยปรับให้คะแนนเต็มเท่ากับทั้งหมดคือ 10 คะแนน พบว่า ก่อนอบรม คะแนนมีค่าเท่ากับ 7.0 คะแนน 8.3 คะแนน และ 8.3 คะแนน หลังอบรมทันทีคะแนนเท่ากับ 5.1 คะแนน 7.3 คะแนน และ 6.8 คะแนน หลังอบรม 5 เดือน คะแนนเท่ากับ 7.0 คะแนน 8.3 คะแนน และ 8.3 คะแนน ดังแสดงในรูปที่ 5



รูปที่ 5 เปรียบเทียบคะแนนความรู้ ทักษคติ และ ทักษะของผู้เข้าอบรม ก่อนอบรม หลังอบรมทันที และ หลังอบรม 5 เดือน

เมื่อหาความสัมพันธ์ระหว่างคะแนนความรู้ ทักษคติ และทักษะทั้ง 3 ระยะ คือ ก่อนอบรม หลังอบรมทันที และ หลังอบรม 5 เดือน โดยใช้ค่าสัมประสิทธิ์สหสัมพันธ์ของเพียร์สัน (Pearson Product Moment Correlation Coefficient) กำหนดค่า p แบบ one-tailed เนื่องจากในทางทฤษฎีแล้วความสัมพันธ์ของตัวแปรทั้งสามควรเป็นแบบทางบวก ผลการวิเคราะห์ข้อมูลพบว่าระยะก่อนอบรมไม่มีความสัมพันธ์กันอย่างมีนัยสำคัญทางสถิติ ( $p > .05$ ) ระยะหลังอบรมทันทีพบว่าทักษะคติและทักษะมีความสัมพันธ์กันในทางบวกระดับปานกลาง ( $r = .40$   $p = .02$ ) ระยะหลังอบรม 5 เดือน พบว่าความรู้และทักษะคติมีความสัมพันธ์กันในทางบวกระดับปานกลาง ( $r = .50$   $p = .00$ ) ความรู้และทักษะมีความสัมพันธ์กันในทางบวกระดับน้อย ( $r = .32$   $p = .05$ ) รายละเอียดอยู่ในตารางที่ 10