

บทที่ 5

กรณีศึกษา การดำเนินการคุ้มครองผู้บริโภคด้านความปลอดภัยของอาหาร ของประเทศญี่ปุ่น

การศึกษาที่ผ่านมาผู้วิจัยศึกษาถึงบทบาทหน้าที่ของทุกภาคส่วนที่เกี่ยวข้องทั้งภาครัฐ ภาคเอกชนและภาคประชาชนของญี่ปุ่นในกระบวนการคุ้มครองผู้บริโภคด้านความปลอดภัยของอาหารไปแล้ว การศึกษาในบทนี้ผู้วิจัยได้ยกกรณีศึกษาเกี่ยวกับเหตุการณ์ความปลอดภัยของอาหารที่เกิดขึ้นในญี่ปุ่นขึ้นมาเพื่อศึกษาถึงการดำเนินการป้องกันและแก้ไขปัญหาที่เกิดขึ้นรวมถึง ผลในทางปฏิบัติจริงว่ามีผลหรือการดำเนินการอย่างไร

5.1 กรณี การระบาดของโรควัวบ้า

ญี่ปุ่นสั่งห้ามนำเข้าเนื้อวัวจากสหรัฐอเมริกาเมื่อเดือนธันวาคมปี ค.ศ. 2003 หลังเกิดการระบาดของโรควัวบ้าในสหรัฐอเมริกาและได้ยกเลิกคำสั่งห้ามนำเข้าในปลายปี ค.ศ. 2005 ในเดือนมกราคมปี ค.ศ. 2006 ญี่ปุ่นสั่งห้ามนำเข้าเนื้อวัวจากสหรัฐอเมริกาอีกครั้งเนื่องจากพบส่วนของสมองและกระดูกไขสันหลังซึ่งเสี่ยงต่อการแพร่เชื้อปอนอูในเนื้อวัวนำเข้าจากสหรัฐอเมริกา ซึ่งไม่เป็นไปตามข้อตกลงระหว่าง 2 ประเทศที่กำหนดให้เนื้อวัวที่จะนำเข้าญี่ปุ่นนั้นจะต้องมีอายุต่ำกว่า 20 เดือนและไม่มีส่วนที่เสี่ยงต่อการแพร่เชื้อปะปน ขณะที่องค์การโรคระบาดสัตว์ระหว่างประเทศ (Office International des Epizooties : OIE) ได้มีการผ่อนคลายนโยบายกำหนดมาตรฐานด้านสุขอนามัยของโรควัวบ้าและใช้เทคนิคให้สามารถค้าเนื้อวัวที่มีอายุน้อยกว่า 30 เดือนได้ โดยไม่มีชิ้นส่วนที่มีความเสี่ยงปะปน เนื่องจากระยะฟักตัวของเชื้อวัวบ้าจะมีเวลายาวนาน 4-5 ปี ดังนั้นการฆ่าวัวในช่วงอายุไม่เกิน 30 เดือน หรือ 2 ปีครึ่ง จะทำให้เนื้อ รวมถึงผลิตภัณฑ์จากวัวไม่มีโปรตีนผิดปกติอยู่ในร่างกาย จึงถือว่ามีความปลอดภัยต่อการบริโภค เงื่อนไขของญี่ปุ่นดังกล่าวทำให้หลายประเทศไม่พอใจเนื่องจากเห็นว่าเป็นการกีดกันทางการค้า แต่รัฐบาลญี่ปุ่นก็ยังยืนยันในเงื่อนไขเดิมโดยให้เหตุผลว่าเพื่อความปลอดภัยของผู้บริโภคญี่ปุ่น

ในกรณีดังกล่าวนี้แม้สหรัฐอเมริกาจะร้องขอให้ญี่ปุ่นสั่งห้ามนำเข้าแค่เพียงผลิตภัณฑ์ของบริษัทที่ก่อปัญหาและพยายามผลักดันให้ญี่ปุ่นยอมรับเนื้อวัวจากวัวอายุต่ำกว่า 30 เดือน ซึ่งตามมาตรฐาน OIE ถือว่าปลอดภัยจากโรควัวบ้า แต่รัฐบาลญี่ปุ่นเห็นว่าไม่สามารถทำได้เนื่องจากอาจเกิดความเสี่ยงแก่ผู้บริโภค เหตุการณ์ดังกล่าวทำให้สหรัฐอเมริกาต้องจัดทำรายงานการ

สอบสวนและมาตรการแก้ไข (Beef Export Verification Program for Japan) ยื่นต่อญี่ปุ่นอย่างเร่งด่วนโดยชี้แจงว่าเกิดจากการเข้าใจผิดของผู้ผลิตและความเลินเล่อของเจ้าหน้าที่ตรวจสอบของรัฐ ในที่สุดญี่ปุ่นยกเลิกคำสั่งห้ามนำเข้าในกลางปี ค.ศ. 2006 โดยมีเงื่อนไขที่เคร่งครัดหลายข้อ ได้แก่ ญี่ปุ่นจะส่งเจ้าหน้าที่ไปตรวจสอบยังโรงงานผลิตเนื้อวัวของสหรัฐอเมริกาทุกโรงงานที่ได้รับอนุญาต สามารถตรวจสอบโรงงานผลิตอาหารสัตว์และฟาร์มเลี้ยงได้ รวมถึงสามารถเปิดตรวจสอบเนื้อวัวจากสหรัฐอเมริกาได้ทุกกล่องหลังจากก่อนหน้านี้เป็นการสุ่มตรวจเท่านั้น เงื่อนไขดังกล่าวทำให้มีโรงงานขนาดกลางและขนาดเล็กบางส่วนยกเลิกการส่งเนื้อวัวมายังญี่ปุ่นเนื่องจากไม่สามารถดำเนินการตามเงื่อนไขของญี่ปุ่นได้

สำหรับมาตรการภายในประเทศในการคุ้มครองผู้บริโภคจากเชื้อโรควัวบ้าในรัฐบาล บังคับใช้กฎหมายการสืบย้อนกลับกับผลิตภัณฑ์เนื้อวัว (Beef Traceability Law) ในปี ค.ศ. 2003 โดยกำหนดให้วัวทุกตัวมีหมายเลขประจำตัว 10 หลักเพื่อใช้สืบย้อนกลับแหล่งที่มาและกำหนดให้ต้องจดบันทึกข้อมูลซึ่งครอบคลุมตั้งแต่ขั้นตอนการผลิตจากฟาร์มจนถึงการบริโภค ได้แก่ วันเดือนปีเกิดของวัว เจ้าของฟาร์ม สถานที่เลี้ยง สถานที่ผลิตอาหารสัตว์ วันที่เคลื่อนย้ายจนถึงขั้นตอนการวางขายและการบริโภค ซึ่งเป็นการสร้างความมั่นใจและลดความเสี่ยงที่จะเกิดขึ้นแก่ผู้บริโภค นอกจากนี้ยังได้กำหนดให้มีการรายงานผลการตรวจสอบสถานการณโรควัวบ้าในประเทศผ่านทางเว็บไซต์กระทรวงสาธารณสุข แรงงานและสวัสดิการในทุกสัปดาห์เพื่อติดตามสถานการณ์

ภาพประกอบที่ 10

เว็บไซต์สำหรับตรวจสอบแหล่งที่มาของเนื้อวัวโดย National Livestock Breeding Center

牛の個体識別情報検索サービス

牛の個体識別番号10桁(半角)を入力して検索ボタンを押す

検索

出生の年月日・雌雄の別・母牛の個体識別番号
種別(品種)・飼養場所の履歴

①(平成20年08月17日21時現在)

個体識別番号	出生の年月日	雌雄の別	母牛の個体識別番号	種別(品種)
1120098267	H 05.07.20	去勢(雄)		黒毛和種

飼養県	異動内容	異動年月日	飼養施設所在地	氏名または名称
熊本県	装着	H 14.03.26	阿蘇郡西原村	(社)家畜改良事業団熊本種雄牛センター
熊本県	転出	H18.06.20	阿蘇郡西原村	(社)家畜改良事業団熊本種雄牛センター
福岡県	搬入	H18.06.20	福岡市東区	福岡市中央卸売市場食肉市場(生産施設)
福岡県	と畜	H18.06.21	福岡市東区	福岡市中央卸売市場食肉市場(生産施設)

②(注)既存牛の風出の表示は省略
愛種移轉により出生した牛の種別(品種)と母牛の種別(品種)は異なる場合があります。

印刷ボタン (印刷する時は、このボタンを押す、ポップアップページのブラウザの印刷機能を使用してください)

Callout boxes:

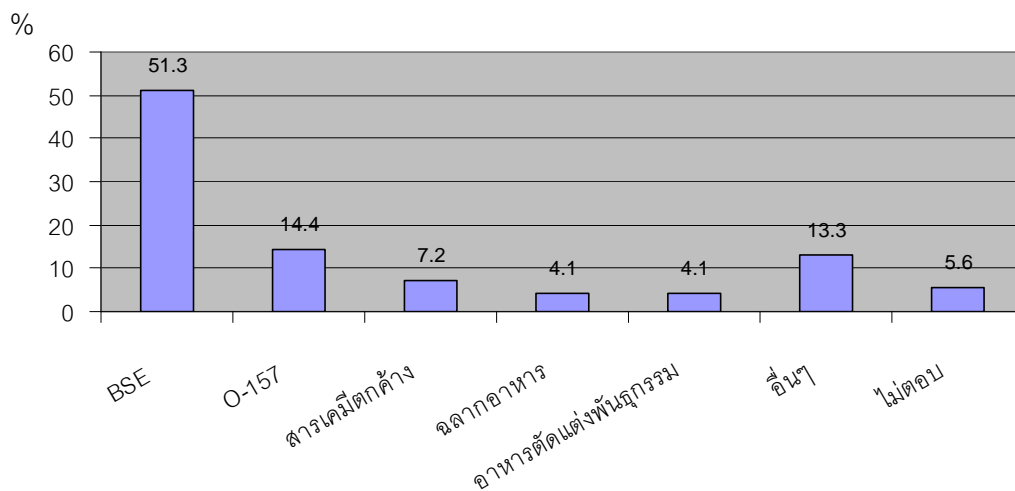
- 表示情報
วันเดือนปีเกิด, เพศ
สายพันธุ์ของวัว
- ช่องใส่เลขประจำตัว
10 หลักของวัว
- แสดงข้อมูล
สถานที่เลี้ยง,
รายละเอียด
และวันเวลาที่
เคลื่อนย้าย,
หน่วยงานที่
จัดทำข้อมูล

ที่มา : <http://www.nlbc.go.jp/> (ข้อมูลวันที่ 17 สิงหาคม 2008)

อย่างไรก็ตามแม้ภาครัฐจะใช้มาตรการต่าง ๆ หลายมาตรการเพื่อคุ้มครองผู้บริโภค ได้รับความปลอดภัยจากการบริโภคเนื้อวัวที่อาจเสี่ยงต่อการติดเชื้อโรคคว่ำบ้า แต่ผลการสำรวจ และติดตามผลด้านความปลอดภัยของอาหารโดยกระทรวงเกษตร แรงงานและสวัสดิการญี่ปุ่นในปี ค.ศ. 2003 พบว่ามีผู้บริโภคจำนวนถึงร้อยละ 51.3 ที่ไม่พึงพอใจและเห็นว่าการดำเนินการ สื่อสารความเสี่ยง (Risk Communication) ของรัฐในกรณีการระบาดของโรคคว่ำบานั้นยังไม่มี ประสิทธิภาพเพียงพอ ขณะที่ความไม่พอใจในกรณีอื่น ๆ นั้นอยู่ในระดับต่ำ ผู้บริโภคส่วนใหญ่เกิด ความไม่แน่ใจในความน่าเชื่อถือของแหล่งข้อมูล การให้ข้อมูลที่ล่าช้า ข้อมูลที่ผิดพลาด รวมถึง ไม่ได้รับข้อมูลที่ต้องการจากการสื่อสารข้อมูลของภาครัฐ อย่างไรก็ตามผลสำรวจดังกล่าวก็ไม่อาจ สรุปได้ว่าบทบาทของรัฐในการให้ข้อมูลและเสริมสร้างศักยภาพผู้บริโภคนั้นไม่มีประสิทธิภาพ เนื่องจากปัญหาโรคคว่ำบ้าส่งผลกระทบต่อผู้บริโภคอย่างรุนแรงและรวดเร็ว จึงทำให้ผู้บริโภควิตกกังวลและให้ความสำคัญอย่างมาก ขณะที่ผลกระทบจากกรณีอื่น ๆ จะส่งผลให้เห็นในระยะยาว ทำให้ผู้บริโภคไม่ตื่นตัวหรือไม่ให้ความสำคัญกับการดำเนินการของรัฐจึงทำให้ให้ผลสำรวจความไม่พอใจอยู่ในระดับที่ต่ำ

แผนภูมิที่ 12

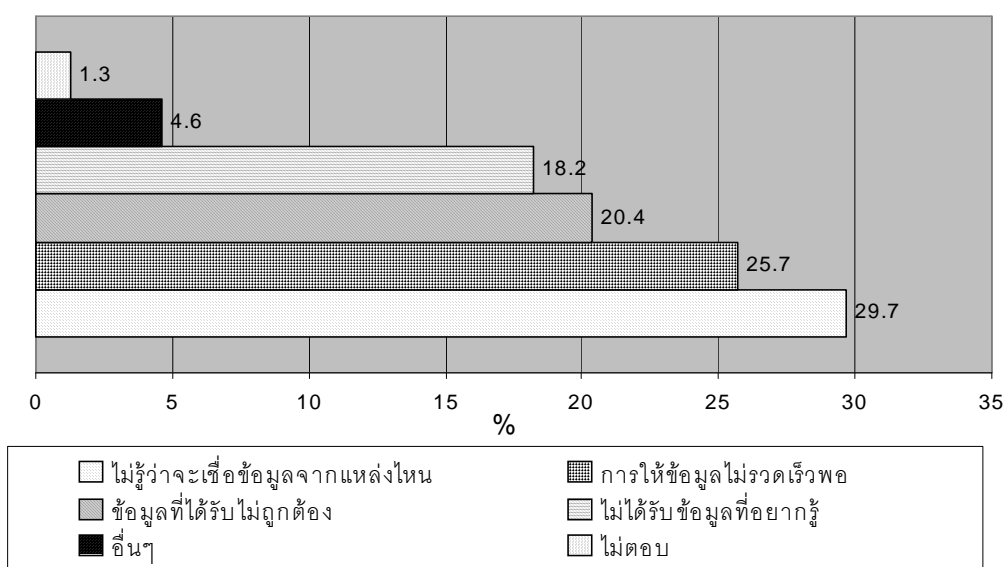
ผลสำรวจความคิดเห็นผู้บริโภคเกี่ยวกับความไม่มีประสิทธิภาพของกระบวนการสื่อสาร
ความเสี่ยงของภาครัฐต่อเหตุการณ์ด้านความปลอดภัยของอาหาร



ที่มา : 平成 15 『食品の安全性に関する意識調査』の結果

แผนภูมิที่ 13

ผลสำรวจความคิดเห็นผู้บริโภคเกี่ยวกับปัญหาในการสื่อสารข้อมูลแก่ผู้บริโภคของภาครัฐ
กรณีการแพร่ระบาดของโรคหวัด



ที่มา : 平成 15 『食品の安全性に関する意識調査』の結果

จากกรณีศึกษาข้างต้น เห็นได้ว่าภาครัฐมีบทบาทสำคัญในหลายด้าน ทั้งการกำหนดกฎหมายและมาตรการตรวจสอบต่าง ๆ ที่จำเป็น เพื่อป้องกันอันตรายและลดความเสี่ยงที่อาจเกิดขึ้นกับผู้บริโภค และการสนับสนุนปัจจัยพื้นฐานรวมถึงเสริมสร้างศักยภาพแก่ผู้บริโภค

ในการกำหนดกฎหมายและมาตรการการตรวจสอบต่าง ๆ เพื่อป้องกันความเสี่ยงที่จะเกิดขึ้นแก่ผู้บริโภคนั้นมีความเข้มงวดอย่างมาก ซึ่งแสดงให้เห็นถึงความเข้มแข็งและการมีศักยภาพของภาครัฐในการต่อรองกับประเทศคู่ค้าซึ่งนับเป็นข้อได้เปรียบของผู้บริโภคญี่ปุ่น เช่น การสั่งห้ามนำเข้าเนื้อวัวและสร้างเงื่อนไขที่เข้มงวดกับเนื้อวัวจากสหรัฐอเมริกา แม้สหรัฐอเมริกาจะดำเนินการทั้งการร้องขอและกดดันให้ยกเลิกหรือผ่อนคลายนโยบายคำสั่งดังกล่าว แต่รัฐบาลญี่ปุ่นยังคงยืนยันโดยให้เหตุผลว่าเพื่อความปลอดภัยของผู้บริโภค

สำหรับบทบาทในการสนับสนุนปัจจัยที่จำเป็นและเสริมสร้างศักยภาพให้แก่ผู้บริโภค ภาครัฐให้ความสำคัญกับการสื่อสารและให้ข้อมูลแก่ผู้บริโภคเพื่อใช้ในการตัดสินใจ และมีการนำเทคโนโลยีที่ทันสมัยมาใช้สร้างความสะดวกแก่ผู้บริโภค เช่น การจัดทำระบบตรวจสอบที่มาของผลิตภัณฑ์เพื่อให้สอดคล้องกับการบังคับใช้กฎหมายการสืบย้อนกลับกับผลิตภัณฑ์เนื้อวัว (Beef Traceability Law) ซึ่งเป็นสิ่งหนึ่งที่แสดงให้เห็นว่าภาครัฐมิได้เพียงแต่กำหนดกฎระเบียบข้อบังคับต่าง ๆ ขึ้นมาเท่านั้น แต่ยังสามารถสนับสนุนปัจจัยแวดล้อมเพื่อให้การบังคับใช้สามารถดำเนินการได้จริง ซึ่งเป็นสิ่งที่จำเป็นอย่างยิ่ง

5.2 กรณี สารเคมีตกค้างและปนเปื้อนในสินค้าอาหาร

ตั้งแต่ปี ค.ศ. 2000 เป็นต้นมา ญี่ปุ่นพบการปนเปื้อนและสารพิษตกค้างในอาหารเกินปริมาณที่กำหนดหลายครั้งทั้งจากสินค้าอาหารนำเข้าและสินค้าภายในประเทศ รัฐบาลจึงได้มีการพิจารณาทบทวนและแก้ไขกฎหมายสุขอนามัยอาหารในปี ค.ศ. 2003 โดยปรับเปลี่ยนระบบการตรวจสอบและควบคุมสารเคมีจากเดิมที่กำหนดให้ตรวจสอบเฉพาะสารเคมีซึ่งมีการกำหนดค่า MRLs (Maximum Residue Limit) หรือปริมาณสารพิษตกค้างสูงสุดที่สามารถยอมรับได้มาเป็นระบบที่เรียกว่า Positive List ซึ่งมีการกำหนดปริมาณและชนิดของสารเคมีที่เข้มงวดมากขึ้น โดยมีผลบังคับใช้ตั้งแต่ 29 พฤษภาคม ค.ศ. 2006 เป็นต้นมา โดยเพิ่มรายการสารเคมีที่มีการกำหนดค่า MRLs จากเดิม 283 รายการ เป็น 799 รายการและสารเคมีที่ไม่อยู่ในขอบเขตการยกเว้นและไม่อยู่ใน 799 รายการจะถูกกำหนดค่า MRLs ที่ระดับ 0.01 ppm รวมถึงให้ตรวจสอบและทบทวนรายชื่อสารเจือปนในอาหารที่มีอยู่หากพบว่ามีความเสี่ยงด้านความปลอดภัยก็จะห้ามให้มีการใช้สารนั้น ๆ ซึ่งมาตรฐานดังกล่าวส่งผลกระทบต่อผู้ผลิตสินค้าอาหารทั้งในและนอก

ประเทศญี่ปุ่นอย่างมากเนื่องจากค่า MRLs ที่ระดับ 0.01 ppm นั้นเป็นปริมาณที่ต่ำมากสามารถพบได้แม้ฟาร์มนั้น ๆ ไม่ได้ใช้สารเคมีดังกล่าว และนอกจากกำหนดมาตรฐานด้านสารเคมีในสินค้าอาหารที่จะวางขายอย่างเข้มงวดแล้ว ญี่ปุ่นยังให้ความสำคัญกับกระบวนการผลิตสินค้าที่จะนำเข้าไปยังญี่ปุ่นอย่างมาก เช่น ในปัจจุบันไทยได้รับอนุญาตให้นำสินค้ากลุ่มผลไม้สดเข้าประเทศญี่ปุ่นเพียง 7 ชนิดเท่านั้น ได้แก่ ทูเรียน กัลยาดิบ มะพร้าวอ่อน มะม่วง สับปะรด องุ่นและมังคุด (ญี่ปุ่นอนุญาตให้นำเข้ามังคุดสดจากไทยในปี ค.ศ. 2003 เป็นปีแรกจากเดิมที่อนุญาตให้นำเข้าในลักษณะแช่แข็งเท่านั้น) โดยมะม่วงที่จะส่งออกไปประเทศญี่ปุ่นต้องมาจากแหล่งที่กรมวิชาการเกษตรของไทยยอมรับว่ามีมาตรการป้องกันและกำจัดศัตรูพืชที่ถูกต้องและรัดกุมเท่านั้น ซึ่งกรมวิชาการเกษตรกำหนดว่า มะม่วงที่จะส่งออกไปยังประเทศญี่ปุ่นได้จะต้องมาจากสวนที่ได้รับการรับรองมาตรฐานเกษตรที่ดีที่เหมาะสม หรือ Good Agricultural Practice: GAP (ผาณิต ชัยรุ่งโรจน์ ปัญญา, 2549, น.6-8) และจากอัตราการนำเข้าสินค้าอาหารของญี่ปุ่นที่เพิ่มสูงขึ้นเรื่อย ๆ ทำให้ตั้งแต่ ปี ค.ศ. 2001 เป็นต้นมา กระทรวงเกษตร แรงงานและสวัสดิการของญี่ปุ่น ได้มีการออกข้อแนะนำเพื่อใช้ในการควบคุมสุขอนามัยและความปลอดภัยของอาหารแปรรูปนำเข้ามากขึ้น โดยกำหนดให้ผู้นำเข้าต้องรับผิดชอบในการตรวจสอบความปลอดภัยในทุกกระบวนการ เพื่อเป็นการกระตุ้นให้ผู้ประกอบการมีส่วนร่วมรับผิดชอบในความปลอดภัยของผู้บริโภค และเอาใจใส่ในการผลิตหรือนำเข้าสินค้าอาหารมากขึ้น

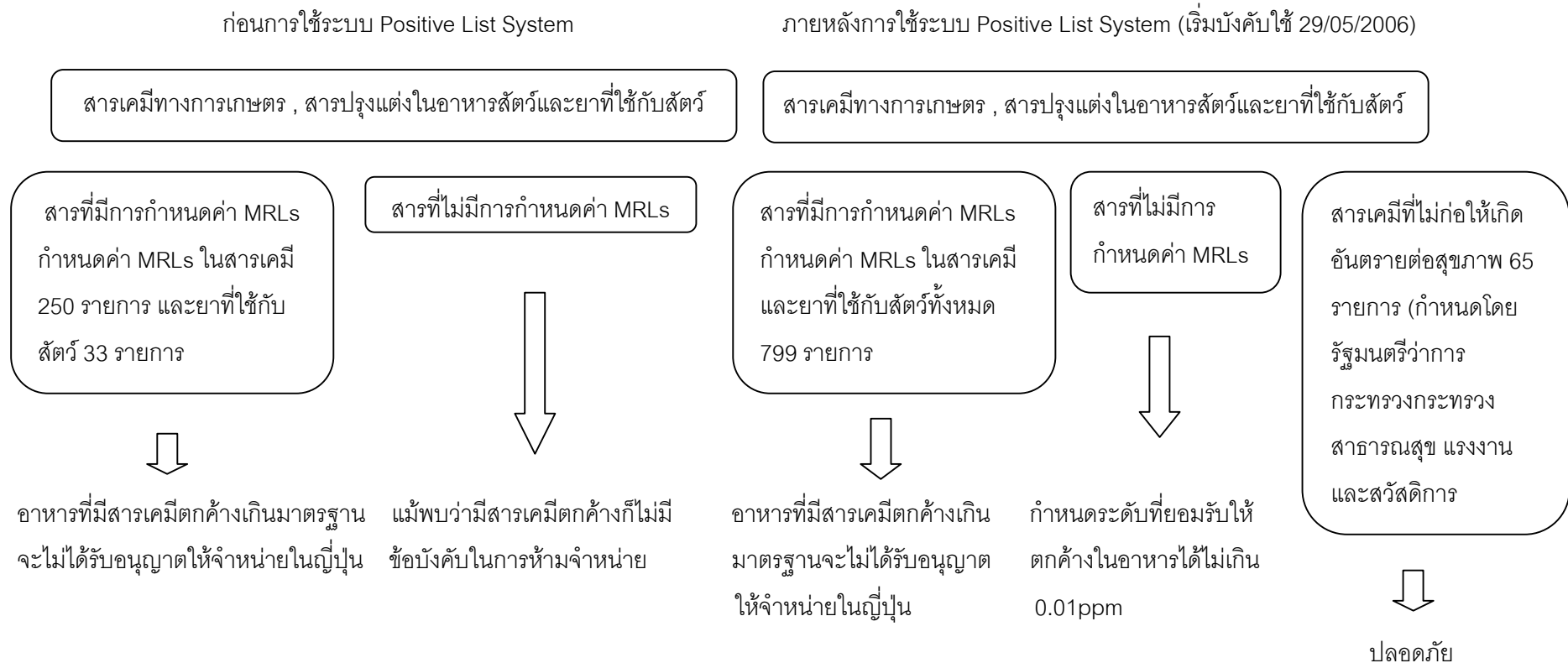
จากกรณีศึกษา เรื่อง สารเคมีตกค้างและปนเปื้อนในสินค้าอาหาร สะท้อนบทบาทของรัฐบาลในการเป็นผู้กำหนดและบังคับใช้กฎหมายอย่างชัดเจน โดยรัฐมีการปรับปรุงแก้ไขกฎหมายและมาตรฐานต่าง ๆ ให้เข้มงวดและครอบคลุมมากขึ้น นอกจากนี้กรณีศึกษาดังกล่าวยังแสดงให้เห็นถึงความเข้มแข็งของภาครัฐอีกด้วย เห็นได้จากการกำหนดข้อแนะนำด้านความปลอดภัยของอาหารนำเข้าโดยผลักภาระให้ผู้ส่งออกเป็นผู้รับผิดชอบการตรวจสอบต่าง ๆ ซึ่งผู้ประกอบการจำเป็นต้องปฏิบัติตาม เนื่องจากญี่ปุ่นเป็นตลาดส่งออกที่สำคัญและมีกระบวนการตรวจสอบในแต่ละขั้นตอนที่เข้มงวด อีกทั้งเมื่อเกิดปัญหาขึ้น ๆ ก็ส่งผลกระทบต่อความเชื่อมั่นในระยะยาว

ในส่วนของบทบาทภาคเอกชนและภาคประชาชนนั้น พบว่ามีได้มีบทบาทเด่นชัดต่อกรณีศึกษา^{นี้} ซึ่งอาจเกิดจากการที่สารเคมีตกค้างบางชนิดส่งผลกระทบต่อสุขภาพของผู้บริโภคในระยะยาวและอาการที่แสดงออกไม่ชัดเจน ทำให้มีข้อร้องเรียนในกรณีนี้ไม่มากนักเมื่อเทียบกับกรณีของโรควัวบ้า

อย่างไรก็ตามแม้จะมีการแก้ไขปรับปรุงกฎหมายและระเบียบต่าง ๆ ให้เข้มงวดและครอบคลุมมากขึ้นแต่ยังพบปัญหาเกิดขึ้นอย่างต่อเนื่อง ซึ่งผู้วิจัยเห็นว่าเกิดจากการควบคุมและตรวจสอบที่ยังไม่เข้มงวดเพียงพอทำให้ผู้ประกอบการไม่เกรงกลัว ประกอบกับการที่ผู้มีหน้าที่รับผิดชอบละเลยและไม่ให้ความสำคัญกับการตรวจสอบ จึงทำให้ไม่สามารถควบคุมและเกิดการฝ่าฝืนกฎระเบียบอย่างต่อเนื่อง จึงจำเป็นที่รัฐจะต้องหามาตรการให้เจ้าหน้าที่ปฏิบัติงานอย่างเข้มงวดและมีประสิทธิภาพมากขึ้น

แผนภูมิที่ 14

เปรียบเทียบระบบการตรวจสอบสารเคมีตกค้างในอาหารของญี่ปุ่น



ที่มา : กระทรวงสาธารณสุขแรงงานและสวัสดิการ (<http://www.mhlw.go.jp/topic/bukyoku/iyaku/shoku-anzen/zanryu2/index.html>)

5.3 กรณี การจำหน่ายข้าวปนเปื้อนสารเคมีแก่อุตสาหกรรมอาหาร

เดือนกันยายน ค.ศ. 2008 กระทรวงเกษตร แรงงานและสวัสดิการของญี่ปุ่นเปิดเผยว่าบริษัทจำหน่ายข้าวและผลิตภัณฑ์แปรรูปจากข้าวในเมืองโอซาก้า บริษัท Mikasa Foods ได้นำข้าวซึ่งปนเปื้อนยาฆ่าแมลงและมีสารอัลฟาโทกซินสูงเกินระดับที่อนุญาตกว่า 350 ต้นผสมกับข้าวคุณภาพดีและจำหน่ายให้กับอุตสาหกรรมอาหาร อุตสาหกรรมขนม อุตสาหกรรมผลิตเหล้าญี่ปุ่นหลายแห่งและปลอมแปลงเอกสารว่าข้าวทั้งหมดเป็นผลิตภัณฑ์ข้าวในประเทศ โดยข้าวดังกล่าวเป็นข้าวที่รัฐบาลนำเข้าจากต่างประเทศเพื่อเก็บเป็นสต็อกข้าวและเมื่อเกิดการปนเปื้อนจึงมีการนำออกประมูลขายโดยมีเงื่อนไขว่าห้ามนำไปใช้ในอุตสาหกรรมอาหารทุกประเภท จะสามารถใช้ในอุตสาหกรรมที่ไม่เกี่ยวข้องกับอาหาร เช่น การผลิตกาว เท่านั้น

ข้าวปนเปื้อนซึ่งบริษัท Mikasa Foods ขายให้กับอุตสาหกรรมอาหารนั้นถูกแปรรูปและขายให้กับโรงเรียน บ้านพักคนชราและอีกหลายหน่วยงานในกว่า 40 จังหวัดทั่วประเทศและแม้ว่าจะไม่พบผู้เสียชีวิตจากการบริโภคข้าวหรือผลิตภัณฑ์จากข้าวดังกล่าว แต่ก็สร้างความกังวลและส่งผลกระทบต่อความเชื่อมั่นของผู้บริโภคอย่างมาก เหตุการณ์ดังกล่าวทำให้รัฐมนตรีว่าการกระทรวงเกษตร ป่าไม้และประมงของญี่ปุ่นในขณะนั้นต้องลาออกจากตำแหน่งเนื่องจากปัญหาดังกล่าวกลายเป็นปัญหาใหญ่ในสังคมญี่ปุ่น และผู้อำนวยการฝ่ายกักกันพืชของ Food Safety and Consumer Affairs Bureau ได้ฆ่าตัวตายในบ้านพักโดยหลายฝ่ายเชื่อว่ามีแรงจูงใจจากเหตุการณ์จำหน่ายข้าวปนเปื้อนสารเคมีดังกล่าว

จากเหตุการณ์นี้กระทรวงเกษตร ป่าไม้และประมงของญี่ปุ่นมีแผนที่จะแก้ไขกฎหมายและบทลงโทษผู้กระทำผิดให้หนักมากขึ้น รวมถึงมีแผนพิจารณาจัดทำระบบการสืบย้อนกลับของข้าวเพื่อให้สามารถตรวจสอบแหล่งที่มาได้สะดวกมากขึ้น จากปัจจุบันที่มีการบังคับใช้กฎหมายสืบย้อนกลับของเนื้อวัวและระบบการสืบย้อนกลับแบบสมัครใจกับผลิตภัณฑ์บางชนิด นอกจากนี้มีแผนให้ผู้ประกอบการผลิตสินค้าอาหารหรือขนมที่ทำจากข้าวทั้งเบนโตะ ร้านอาหาร ภัตตาคารต้องแสดงที่มาของข้าวที่นำมาใช้ซึ่งจะถูกเสนอเข้าสู่สภาไดเอทในต้นปี ค.ศ. 2009

ในคดีดังกล่าวผู้เกี่ยวข้องทั้งหมดทั้งเจ้าหน้าที่รัฐซึ่งละเลยการปฏิบัติหน้าที่รวมถึงอาจมีส่วนร่วมในการกระทำผิดและผู้บริหารระดับสูงของบริษัท Mikasa Foods จะต้องถูกลงโทษและดำเนินคดีในข้อหาฝ่าฝืนกฎหมายสุขอนามัยอาหารรวมถึงบริษัทยังถูกสั่งปิดกิจการชั่วคราวและในปัจจุบันบริษัท Mikasa Foods กำลังเข้าสู่กระบวนการดำเนินการขอล้มละลายเนื่องจากความเสียหายในเหตุการณ์นี้มีมูลค่ามหาศาลบริษัทไม่สามารถชดใช้ได้

แม้ผลการตรวจสอบจะสรุปออกมาเช่นไรก็ตาม แต่จากเหตุการณ์ดังกล่าวส่งผลให้มีการวางแผนพิจารณาจัดทำระบบการสืบย้อนกลับของข้าว เพื่อให้สามารถตรวจสอบแหล่งที่มาได้สะดวก รวมถึงพิจารณาทบทวนระบบการประมวลข้าวของญี่ปุ่นใหม่ ทั้งนี้เพื่อป้องกันไม่ให้เกิดเหตุการณ์ในลักษณะเดียวกันขึ้นอีก แม้ระบบต่าง ๆ ที่จะจัดทำขึ้นนั้นจะทำให้ผู้ประกอบการอาหารและขนมที่ทำจากข้าวมีความยุ่งยากและจำเป็นต้องใช้งบประมาณพอสมควรในการปฏิบัติตาม แต่รัฐบาลญี่ปุ่นก็ยังยืนยันว่าจะต้องมีการพิจารณาการใช้ระบบดังกล่าว ซึ่งผู้วิจัยมีความเห็นว่าเป็นจุดแข็งของภาครัฐญี่ปุ่นที่ยืนยันถึงเหตุผลด้านความปลอดภัยของผู้บริโภค

ผู้วิจัยเห็นว่าในกรณีนี้เป็นเหตุการณ์ที่ส่งผลกระทบต่อผู้บริโภคในวงกว้าง ทำให้เกิดกระแสของผู้บริโภคขึ้นทั่วประเทศ ดังนั้นผู้บริโภคจึงมีบทบาทอย่างมากในการกดดันผู้รับผิดชอบและรัฐบาลให้หามาตรการป้องกัน และลงโทษผู้ประกอบการและเจ้าหน้าที่ที่มีส่วนเกี่ยวข้อง

5.4 กรณี การปลอมแปลงที่มาของผลิตภัณฑ์

การปลอมแปลงแหล่งที่มาของสินค้าอาหารเกิดขึ้นอย่างต่อเนื่องในสังคมญี่ปุ่นในช่วง 10 ปีที่ผ่านมา เดือนธันวาคมปี ค.ศ. 2008 เกิดเหตุการณ์ที่ทำให้ผู้บริโภคญี่ปุ่นกังวลเกี่ยวกับความปลอดภัยของอาหารเป็นอย่างมาก โดยกระทรวงเกษตร แรงงานและสวัสดิการของญี่ปุ่นเปิดเผยว่า บริษัทแปรรูปผลิตภัณฑ์การเกษตรชื่อ Takenokoya ในจังหวัดไอจิ ได้หลอกลวงผู้บริโภคโดยนำหน่อไม้จากประเทศจีนผสมกับหน่อไม้ในประเทศและจำหน่ายแก่ผู้บริโภค โดยประธานบริษัทดังกล่าวสารภาพว่าได้จำหน่ายหน่อไม้กระป๋องซึ่งผสมหน่อไม้จากจีนมาตั้งแต่ปี ค.ศ. 2003 และตั้งแต่ปี ค.ศ. 2005 ยังได้สั่งให้บริษัทในเครืออีก 3 แห่งทำการในลักษณะเดียวกัน ยิ่งไปกว่านั้นในปี ค.ศ. 2007 บริษัทขาดทุนอย่างหนักทำให้สินค้าที่วางขายในช่วงเดือนกรกฎาคมถึงตุลาคมของปีดังกล่าวมีหน่อไม้ของญี่ปุ่นผสมอยู่เพียง 1% เท่านั้น รวมทั้งหมดแล้วตั้งแต่กรกฎาคม ค.ศ. 2007 ถึงตุลาคม ค.ศ. 2008 Takenokoya นำเข้าหน่อไม้จากจีนเพื่อปลอมปนและวางขายแก่ผู้บริโภคจำนวนมากถึง 1,150 ตัน และจากการที่ผู้บริโภคในปัจจุบันให้ความสำคัญกับแหล่งที่มาของสินค้ามากขึ้นประกอบกับภาครัฐสนับสนุนให้ผู้ผลิตแสดงรูปของผู้ผลิตเพื่อสร้างความเชื่อมั่นแก่ผู้บริโภค บริษัทดังกล่าวจึงทำการปลอมรูปของผู้ผลิตโดยใช้รูปของพนักงานโรงงานในเครือเพื่อหลอกลวงว่าเป็นผู้ผลิตและจำหน่ายแก่ผู้บริโภคไปเป็นจำนวนมากถึง 1,160,000 แพ็ค รวมไปถึงผลิตภัณฑ์ที่ปลอมฉลากการผลิตในประเทศอีกกว่า 120,000 แพ็ค ซึ่งทำให้บริษัทสามารถขายได้กำไรถึง 2 เท่า เหตุการณ์ดังกล่าวให้ประธานบริษัทและผู้มีส่วนรู้เห็นถูกจับและดำเนินคดี ในข้อหาฝ่าฝืนกฎหมายการป้องกันการแข่งขันที่ไม่เป็นธรรมและฝ่าฝืนมาตรฐานสินค้าเกษตรของญี่ปุ่น และต้อง

ปิดกิจการชั่วคราว นอกจากบริษัท Takenokoya แล้วกระทรวงสาธารณสุข แรงงานและสวัสดิการของญี่ปุ่น ยังได้เปิดเผยว่าในช่วงระหว่างเดือนพฤศจิกายนถึงเดือนธันวาคม ค.ศ. 2007 พบบริษัทแปรรูปผลิตภัณฑ์เนื้อไม้อีก 2 แห่งที่หาลอกลวงผู้บริโภคในลักษณะเดียวกันนี้ซึ่งก็ทำให้ผู้บริโภคญี่ปุ่นเกิดความกังวลใจเป็นอย่างมาก (โยมิอูริ ออนไลน์ฉบับวันที่ 19 ธันวาคม 2008)

จากกรณีศึกษาเรื่องการจำหน่ายข้าวปนเปื้อนสารเคมีแก่อุตสาหกรรมอาหารและการปลอมแปลงที่มาของผลิตภัณฑ์แสดงให้เห็นถึงจุดอ่อนของภาครัฐและภาคเอกชนของญี่ปุ่นอย่างชัดเจน กล่าวคือ

ภาคเอกชนได้แก่ ผู้ประกอบการด้านอาหารของญี่ปุ่นมีความรับผิดชอบต่อสังคมและผู้บริโภคด้อยลงอย่างมาก ขาดความตระหนักในการเป็นผู้มีหน้าที่ในการคุ้มครองให้ผู้บริโภคได้รับความปลอดภัย ในอดีตผู้ประกอบการด้านอาหารของญี่ปุ่นถูกพูดถึงว่ามีความรับผิดชอบต่อผู้บริโภคอย่างมาก คำนึงถึงผลประโยชน์ของผู้บริโภคและชื่อเสียงของบริษัทเป็นอันดับแรก แต่ในปัจจุบันแนวคิดดังกล่าวเปลี่ยนแปลงไปอย่างมาก ผู้วิจัยเห็นว่าสาเหตุสำคัญที่ทำให้ผู้ประกอบการมีความรับผิดชอบและความตระหนักลดลง ได้แก่ เศรษฐกิจที่ตกต่ำทำให้ผู้ประกอบการต่างหาวิธีเพื่อลดต้นทุน ทำให้ต้องหาลอกลวงผู้บริโภคด้วยวิธีการต่าง ๆ ซึ่งทำให้ผู้บริโภคญี่ปุ่นเกิดความกังวลใจและมีความเสี่ยงในการบริโภคอาหารที่ไม่ปลอดภัยหรือไม่มีคุณภาพ

บทบาทภาครัฐในการควบคุมให้ผู้ประกอบการปฏิบัติตามกฎหมายและข้อบังคับ และการตรวจสอบคุณภาพและความปลอดภัย รวมถึงแหล่งที่มาของอาหารของภาครัฐยังไม่เข้มงวดและรัดกุมเพียงพอ ดังจะเห็นได้ว่าเหตุการณ์ที่เกิดขึ้นนั้นเกิดขึ้นมาเป็นเวลานานอีกทั้งส่งผลกระทบไปในวงกว้าง แต่รัฐเพิ่งจะพบความผิดปกติที่เกิดขึ้น เช่น กรณีบริษัท Takenokoya ปลอมแปลงแหล่งที่มาของสินค้าและหาลอกลวงผู้บริโภคในหลายรูปแบบ เหตุการณ์ดังกล่าวถูกพูดถึงในสังคมญี่ปุ่นอย่างมากและทำให้หน่วยงานของรัฐทั้งรัฐบาลกลางและรัฐบาลท้องถิ่นถูกวิจารณ์ว่าไม่มีความเข้มงวดในการบังคับใช้กฎหมายและละเลยหน้าที่ในการตรวจสอบ จึงทำให้บริษัทดังกล่าวสามารถหาลอกลวงผู้บริโภคมาได้เป็นเวลานาน

สำหรับผู้บริโภคนั้นดูเหมือนจะไม่มีบทบาทในการร้องเรียนในเรื่องนี้ อาจเนื่องมาจากเป็นผลิตภัณฑ์ที่สังเกตความผิดปกติได้ยากและมีได้เกิดผลกระทบที่รุนแรงและรวดเร็ว เช่น กรณีข้าวที่นำไปผ่านกระบวนการแปรรูปเป็นผลิตภัณฑ์อื่นแล้ว และกรณีของหน่อไม้ที่ประชาชนทั่วไปไม่สามารถระบุแหล่งที่มาได้อย่างถูกต้อง อย่างไรก็ตามเมื่อประชาชนได้รับทราบข้อมูลข่าวสารเกี่ยวกับการปลอมแปลงต่าง ๆ ก็มีบทบาทในการกดดันให้เอาผิดต่อผู้ประกอบการเช่นเดียวกัน และส่งผลให้รัฐแสดงบทบาทของตนมากขึ้นในการคุ้มครองผู้บริโภค