



## ใบรับรองวิทยานิพนธ์ บัณฑิตวิทยาลัย มหาวิทยาลัยเกษตรศาสตร์

วิทยาศาสตร์มหาบัณฑิต (การใช้ที่ดินและการจัดการทรัพยากรธรรมชาติอย่างยั่งยืน)

### ปริญญา

การใช้ที่ดินและการจัดการทรัพยากรธรรมชาติอย่างยั่งยืน โครงการสหวิทยาการระดับบัณฑิตศึกษา

สาขา

ภาควิชา

เรื่อง ปัจจัยที่มีผลต่อการยอมรับกฎระเบียบในการอนุรักษ์ป่าชุมชนของคนของประชาชน  
ตำบลเงิน อำเภอน้ำเกลี้ยง จังหวัดศรีสะเกษ

Factors Affecting People's Acceptance on Regulations of Dongbok Community Forest  
Conservation, Khoen Sub-District, Nam Kliang District, Si Sa Ket Province

นามผู้วิจัย นางสาวสุธิดา นรดี

ได้พิจารณาเห็นชอบโดย

อาจารย์ที่ปรึกษาวิทยานิพนธ์หลัก

( อาจารย์ชนิดา เมี้ยนมิตร, Ph.D. )

อาจารย์ที่ปรึกษาวิทยานิพนธ์ร่วม

( รองศาสตราจารย์วิพัทธ์ จินตนา, Ph.D. )

ประธานสาขาวิชา

( รองศาสตราจารย์วิพัทธ์ จินตนา, Ph.D. )

บัณฑิตวิทยาลัย มหาวิทยาลัยเกษตรศาสตร์รับรองแล้ว

( รองศาสตราจารย์กัญญา วีระกุล, D.Agr. )

คณบดีบัณฑิตวิทยาลัย

วันที่ ..... เดือน ..... พ.ศ. ....

วิทยานิพนธ์

เรื่อง

ปัจจัยที่มีผลต่อการยอมรับกฎระเบียบในการอนุรักษ์ป่าชุมชนดงบกของประชาชน  
ตำบลเงิน อำเภอน้ำเกี๋ยง จังหวัดศรีสะเกษ

Factors Affecting People's Acceptance on Regulations of Dongbok Community Forest  
Conservation, Khoen Sub-District, Nam Kliang District, Si Sa Ket Province

โดย

นางสาวสุธิดา นรดี

เสนอ

บัณฑิตวิทยาลัย มหาวิทยาลัยเกษตรศาสตร์

เพื่อความสมบูรณ์แห่งปริญญาวิทยาศาสตรมหาบัณฑิต (การใช้ที่ดินและการจัดการทรัพยากรธรรมชาติอย่างยั่งยืน)

พ.ศ. 2555

สุธิตา นรดี 2555: ปัจจัยที่มีผลต่อการยอมรับกฎระเบียบในการอนุรักษ์ป่าชุมชนดงบก  
ของประชาชนตำบลเงิน อำเภอน้ำเกลี้ยง จังหวัดศรีสะเกษ ปรินญาวิทยาศาสตร์  
มหาบัณฑิต (การใช้ที่ดินและการจัดการทรัพยากรธรรมชาติอย่างยั่งยืน) สาขาการใช้ที่ดิน  
และการจัดการทรัพยากรธรรมชาติอย่างยั่งยืน โครงการสหวิทยาการระดับบัณฑิตศึกษา  
อาจารย์ที่ปรึกษาวิทยานิพนธ์หลัก: อาจารย์นิตยา เมี้ยนมิตร, Ph.D. 71 หน้า

การศึกษานี้มีวัตถุประสงค์เพื่อประเมินการยอมรับกฎระเบียบในการอนุรักษ์ทรัพยากร  
ป่าไม้ของประชาชนที่อาศัยโดยรอบพื้นที่ป่าชุมชนดงบก อำเภอน้ำเกลี้ยง จังหวัดศรีสะเกษ และ  
วิเคราะห์ปัจจัยที่มีผลต่อการยอมรับดังกล่าว โดยเลือกพื้นที่หมู่บ้านที่อยู่รอบป่าชุมชนดงบก  
จำนวน 4 หมู่บ้าน ได้แก่ บ้านเงิน หมู่ที่ 1 บ้านโนนหนองสิม หมู่ที่ 3 บ้านโนนหนองสิม หมู่ที่ 5 และ  
บ้านโนนสว่าง หมู่ที่ 6 ตำบลเงิน อำเภอน้ำเกลี้ยง จังหวัดศรีสะเกษ เป็นพื้นที่ศึกษา ใช้แบบสัมภาษณ์  
เก็บข้อมูลจากครัวเรือนตัวอย่าง จำนวน 138 ครัวเรือน ทำการสังเกตโดยตรง และสัมภาษณ์กลุ่มผู้ให้  
ข้อมูลหลัก จำนวน 8 ราย วิเคราะห์ข้อมูลด้วยค่าสถิติอย่างง่าย ได้แก่ ค่าความถี่ ค่าร้อยละ ค่าเฉลี่ย  
และค่าไคสแคว์ ที่ระดับนัยสำคัญทางสถิติ 0.05

ผลการศึกษาพบว่าตัวแทนครัวเรือน ร้อยละ 51.4 เป็นเพศหญิง อายุเฉลี่ย 54 ปี ร้อยละ 88.4  
เกิดในตำบลเงิน ระดับการศึกษาสูงสุดจบประถมศึกษามากที่สุด ร้อยละ 86.2 การประกอบอาชีพ  
ส่วนใหญ่ประกอบอาชีพเกษตรกรรม ทำนา ร้อยละ 34.8 มีรายได้มีรายได้ในครัวเรือน ตั้งแต่  
10,001-50,000 บาท/ปี ตัวแทนครัวเรือน ร้อยละ 81.9 มีความรู้ความเข้าใจเกี่ยวกับการอนุรักษ์  
ทรัพยากรป่าไม้ในระดับสูง ส่วนใหญ่ ร้อยละ 98.6 มีการรับรู้ข่าวสาร โดยได้รับข่าวสารจากหอ  
กระจายข่าวในหมู่บ้านมากที่สุด (2.36 คะแนน) และร้อยละ 48.6 เห็นว่ากฎระเบียบป่าชุมชนดงบก  
มีผลกระทบต่อกรขยายพื้นที่การเกษตรมากที่สุด จากการแบ่งระดับการยอมรับ พบว่า ประชาชน  
ยอมรับกฎระเบียบการอนุรักษ์ป่าชุมชนอยู่ในระดับที่สูง ปัจจัยที่มีผลต่อการยอมรับกฎระเบียบใน  
การอนุรักษ์ป่าชุมชนดงบกอย่างมีนัยสำคัญทางสถิติ ได้แก่ ความรู้ความเข้าใจเกี่ยวกับการอนุรักษ์  
ทรัพยากรป่าไม้ และผลกระทบของกฎระเบียบต่อกิจกรรมในชีวิตประจำวันของประชาชนที่อาศัย  
อยู่บริเวณพื้นที่โดยรอบป่าชุมชนดงบก

ลายมือชื่อนิติต

ลายมือชื่ออาจารย์ที่ปรึกษาวิทยานิพนธ์หลัก

Suthida Noradee 2012: Factors Affecting People's Acceptance on Regulations of Dongbok Community Forest Conservation, Khoen Sub-District, Nam Kliang District, Si Sa Ket Province. Master of Science (Sustainable Land Use and Natural Resource Management), Major Field: Sustainable Land Use and Natural Resource Management, Interdisciplinary Graduate Program. Thesis Advisor: Miss Nittaya Mianmit, Ph.D. 71 pages.

The aims of this thesis were to study the acceptance level on regulations of forest conservation of the people living around Dongbok Community Forest, Nam Kliang District, Si Sa Ket Province, and to study factors affecting people's acceptance on the regulations. Four villages selected for this study were Moo 1 of Ban Koen, Moo 3 of Ban None Nong Sim, Moo 5 of Ban None Nong Sim, and Moo 6 of Ban None Sa Wang, all of which were located in Khoen Sub-District, Nam Kliang District, Si Sa Ket Province. The study was conducted through Semi-structured Interview by interviewing 8 main informers, doing direct observing, and collecting survey data from 138 households. The data collected were analyzed by using quantitative and qualitative methods. Statistics used in the analysis process consisted of frequency, percentage, mean, and chi-square; at the 0.05 significant level.

It was found that most of the samples, 51.4 percent, were female. The average age was 54 years. 88.4 percent of the survey forms were answered by villagers born at Khoen Sub-District. 86.2 percent of the informers were educated from elementary school. The main careers were farmers and planters. 34.8 percent of them earned 10,001-50,000 baht yearly income. 81.9 percent of the informers have high level of knowledge about forest conservation. 98.6 percent of them received news and information mostly from public address system of the village. 48.6 percent of them think that the regulations for community forest have an effect mostly on agricultural area expansion. The acceptance level on regulations of forest conservation of the people is relatively high. Factors that were statistically significant to the people's acceptance were the knowledge related to forest conservation and the effect of the regulations on their ways of life.

---

Student's signature

---

Thesis Advisor's signature

## กิตติกรรมประกาศ

ผู้วิจัยขอกราบขอบพระคุณ อาจารย์ ดร.นิตยา เมียนมิตร อาจารย์ที่ปรึกษาวิทยานิพนธ์หลัก และรองศาสตราจารย์ ดร.วิพัทธ์ จินตนา อาจารย์ที่ปรึกษาวิทยานิพนธ์ร่วม ที่ให้คำปรึกษาในการเรียน ตลอดจนการตรวจแก้ไขวิทยานิพนธ์จนกระทั่งเสร็จสมบูรณ์

ขอกราบขอบพระคุณคณาจารย์โครงการบัณฑิตศึกษา สาขาการใช้ที่ดินและการจัดการทรัพยากรธรรมชาติอย่างยั่งยืนที่ได้อบรมสั่งสอน และมอบความรู้ตลอดจนให้คำแนะนำที่เป็นประโยชน์ ขอขอบพระคุณ นายเพิ่ม โศตรเจริญ ประธานเครือข่ายป่าชุมชนดงบก ประชาชนตำบลเงินทั้ง 4 หมู่บ้าน และเพื่อนร่วมรุ่น SLUSE ทุกคนที่เป็นกำลังใจและให้การสนับสนุนและช่วยเหลือ ตลอดระยะเวลาที่ศึกษาไว้ ณ โอกาสนี้

ด้วยความดีหรือประโยชน์อันเนื่องมาจากวิทยานิพนธ์เล่มนี้ ขอมอบแด่คุณพ่อ คุณแม่ที่ได้อบรม ให้กำลังใจและสนับสนุนผู้วิจัยในทุกด้านตลอดมา

สุธิดา นรดี  
กันยายน 2555

## สารบัญ

	หน้า
สารบัญ	(1)
สารบัญตาราง	(2)
สารบัญภาพ	(3)
คำนำ	1
วัตถุประสงค์ของการศึกษา	3
การตรวจเอกสาร	4
อุปกรณ์และวิธีการ	28
อุปกรณ์	28
วิธีการ	28
ผลและวิจารณ์ผล	34
สรุปผลและข้อเสนอแนะ	55
สรุปผล	55
ข้อเสนอแนะ	58
เอกสารและสิ่งอ้างอิง	60
ภาคผนวก	64
ประวัติการศึกษาและการทำงาน	71

## สารบัญตาราง

ตารางที่		หน้า
1	สถานการณ์ที่เกิดขึ้นในพื้นที่ป่าชุมชนดงบกในอดีต	21
2	จำนวนครัวเรือนทั้งหมด และจำนวนครัวเรือนตัวอย่างจำแนกตามหมู่บ้าน	31
3	เกณฑ์แบ่งระดับความรู้ความเข้าใจเกี่ยวกับการอนุรักษ์ทรัพยากรป่าไม้	32
4	ข้อมูลทั่วไปของผู้ตอบแบบสัมภาษณ์	35
5	อาชีพหลักของครัวเรือนของผู้ให้สัมภาษณ์	37
6	อาชีพรองของครัวเรือนของผู้ให้สัมภาษณ์	38
7	รายได้และรายจ่ายของครัวเรือนผู้ให้สัมภาษณ์	40
8	การถือครองที่ดินของครัวเรือนของผู้ให้สัมภาษณ์	41
9	การรับรู้ข่าวสารเกี่ยวกับการอนุรักษ์ป่าชุมชนของผู้ให้สัมภาษณ์	42
10	แหล่งข้อมูลข่าวสาร	42
11	ความรู้ความเข้าใจเกี่ยวกับการอนุรักษ์ทรัพยากรป่าไม้ของผู้ให้สัมภาษณ์	43
12	ระดับความรู้ความเข้าใจเกี่ยวกับป่าชุมชนของผู้ให้สัมภาษณ์	44
13	การเข้าไปใช้ประโยชน์จากทรัพยากรป่าชุมชนและความคิดเห็นต่อการใช้ประโยชน์จาก ทรัพยากรป่าชุมชนของครัวเรือนผู้ให้สัมภาษณ์	45
14	ลักษณะการพึงพิงทรัพยากรป่าไม้ของชุมชน	46
15	การมีส่วนร่วมในการจัดการ ป้องกัน และรักษาทรัพยากรในป่าชุมชนดงบกของผู้ให้สัมภาษณ์ (ในรอบระยะเวลา 1 ปีที่ผ่านมา)	48
16	ความคิดเห็นและการปฏิบัติเกี่ยวกับการยอมรับกฎระเบียบในการอนุรักษ์ป่าชุมชนดงบก	49
17	ระดับการยอมรับกฎระเบียบในการอนุรักษ์ป่าชุมชนดงบก	51
18	ผลกระทบของกฎระเบียบต่อกิจกรรมในชีวิตประจำวันของผู้ตอบแบบสัมภาษณ์	53
19	ปัจจัยที่มีความสัมพันธ์ต่อการยอมรับกฎระเบียบในการอนุรักษ์ป่าชุมชนดงบก	54

## สารบัญภาพ

ภาพที่		หน้า
1	แผนที่ป่าชุมชนดงบก ตำบลเงิน อำเภอน้ำเกลี้ยง จังหวัดศรีสะเกษ	20
2	กรอบแนวคิดการวิจัย เรื่อง ปัจจัยที่มีผลต่อการยอมรับกฎระเบียบในการอนุรักษ์ป่าชุมชนดงบก ของประชาชนตำบลเงิน อำเภอน้ำเกลี้ยง จังหวัดศรีสะเกษ	27

**ปัจจัยที่มีผลต่อการยอมรับกฎระเบียบในการอนุรักษ์ป่าชุมชนดงบก  
ของประชาชนตำบลเงิน อำเภอน้ำเกวียน  
จังหวัดศรีสะเกษ**

**Factors Affecting People's Acceptance on Regulations of Dongbok  
Community Forest Conservation, Khoen Sub-District, Nam Kliang District,  
Si Sa Ket Province**

**คำนำ**

ป่าไม้เป็นทรัพยากรธรรมชาติที่มีความสัมพันธ์กับมนุษย์อย่างใกล้ชิด ทั้งนี้เนื่องจากปัจจัยการดำรงชีพทั้งหลายไม่ว่าจะเป็นอาหาร เครื่องนุ่งห่ม ที่อยู่อาศัย และยารักษาโรค ส่วนใหญ่ได้มาจากป่าแทบทั้งสิ้น (ศิริหทัย, 2548) การเข้าไปใช้ประโยชน์จากป่ามากเกินไปจนเกิดความจำเป็นทำให้สภาพป่าเสื่อมโทรมและมีจำนวนพื้นที่ป่าลดลง 22.38 เปอร์เซ็นต์ จากเดิมที่เคยมีพื้นที่ป่าจำนวน 171,018,125 ไร่ ในปี พ.ศ. 2504 (กรมป่าไม้, 2550)

การแก้ไขปัญหาความเสื่อมโทรมของทรัพยากรป่าไม้ โดยเปลี่ยนทรัพยากรป่าไม้ที่เป็นสินทรัพย์สาธารณะให้เป็นสินทรัพย์ที่มีเจ้าของดูแลในรูปแบบของป่าชุมชน เป็นอีกทางเลือกหนึ่งที่รัฐนำมาใช้เพื่อให้ชุมชนที่อยู่ใกล้พื้นที่ป่ามีความรู้สึกเป็นเจ้าของ เกิดความรัก และหวงแหน ร่วมกันดูแลรักษา ควบคุมการใช้ประโยชน์ ออกกฎระเบียบต่างๆ และป้องกันมิให้บุคคลภายนอกลักลอบเข้ามาใช้ประโยชน์จากป่าชุมชนของตน เป็นการเปิดโอกาสให้ประชาชนมีส่วนร่วมในการบริหารจัดการทรัพยากรอย่างจริงจัง สอดคล้องกับรัฐธรรมนูญและนโยบายกระจายอำนาจสู่ท้องถิ่น มีการเปลี่ยนแปลงแนวคิดในการจัดการป่าไม้ที่สามารถอำนวยความสะดวกประโยชน์หลายด้านทั้งทางตรงและทางอ้อม ทั้งนี้เพื่อนำไปสู่การจัดการที่ยั่งยืนต่อไป (ศิริหทัย, 2548) ปัจจุบันกรมป่าไม้ได้กำหนดให้มีการจัดตั้งป่าชุมชนทั่วประเทศไปแล้วเกือบ 8,500 แห่ง มีเนื้อที่มากกว่า 3,000,000 ไร่ (กรมป่าไม้, 2555)

ป่าชุมชนดงบก ตั้งอยู่ในตำบลเงิน อำเภอน้ำเกวียน จังหวัดศรีสะเกษ มีพื้นที่ติดต่อกับ 4 หมู่บ้าน ได้แก่ บ้านเงิน หมู่ที่ 1 บ้านโนนหนองสิม หมู่ที่ 3 บ้านโนนหนองสิมหมู่ที่ 5 และบ้าน

โนนสว่างหมู่ที่ 6 ในอดีตมีการบุกรุกพื้นที่ป่าชุมชนดงบกเพื่อขยายที่ดินทำกิน และมีการตัดไม้ขนาดใหญ่ในเขตป่าโดยนายทุนเพื่อแปรรูปนำไปขาย ทำให้พื้นที่ป่ามีสภาพเสื่อมโทรมลง ถึงแม้จะมีการจับกุมการลักลอบตัดไม้ แต่ก็ยังมีการกระทำผิดกฎหมายอย่างต่อเนื่อง ชาวบ้านจึงมีการประชุม และมีมติให้ออกกฎระเบียบในการรักษาป่าขึ้น ประกาศให้ทุกหมู่บ้านในเขตพื้นที่ใกล้เคียงทราบ โดยยินยอมให้ชาวบ้านทำกินรอบผืนป่าได้ ภายใต้กฎระเบียบที่ได้ทำข้อตกลงร่วมกัน อาทิ ห้ามตัดไม้ก่อนได้รับอนุญาต ห้ามเก็บพินจากป่าไปขายให้ใช้ได้เฉพาะในครัวเรือนและสาธารณประโยชน์เท่านั้น ห้ามนำสัตว์เลี้ยงไปเลี้ยงในป่า และห้ามบุกรุกแผ้วถางป่า เป็นต้น ในปัจจุบัน ป่าชุมชนดงบกมีการดูแลพื้นที่โดยคณะกรรมการป่าชุมชน ชาวบ้านบางส่วนยังคงเข้าไปใช้ประโยชน์จากป่า ผู้วิจัยจึงมีความสนใจศึกษาถึงปัจจัยที่มีผลต่อการยอมรับกฎระเบียบในการอนุรักษ์ทรัพยากรป่าไม้ของประชาชนตำบลเงิน อำเภอน้ำเกลี้ยง จังหวัดศรีสะเกษ เพื่อเป็นข้อมูลสำหรับการพิจารณาหาแนวทางเสริมสร้างความเข้มแข็งให้กับชุมชนเพื่อร่วมกันอนุรักษ์ป่าชุมชนให้ยังคงมีระบบนิเวศที่สมบูรณ์และสามารถตอบสนองความต้องการของชุมชนได้ตลอดไป

## วัตถุประสงค์ของการศึกษา

1. ประเมินการยอมรับกฎระเบียบในการอนุรักษ์ทรัพยากรป่าไม้ของประชาชนที่อาศัยโดยรอบพื้นที่ป่าชุมชนดงบก ตำบลเงิน อำเภอน้ำเกลี้ยง จังหวัดศรีสะเกษ
2. วิเคราะห์ปัจจัยที่มีผลต่อการยอมรับกฎระเบียบของประชาชนในการอนุรักษ์ป่าชุมชนดงบก

## ขอบเขตการศึกษา

ทำการศึกษาเกี่ยวกับการยอมรับกฎระเบียบในการอนุรักษ์ทรัพยากรป่าไม้ของประชาชนที่อาศัยอยู่โดยรอบพื้นที่ป่าชุมชนดงบก ประกอบด้วย บ้านเงิน หมู่ที่ 1 บ้านโนนหนองสิม หมู่ที่ 3 บ้านโนนหนองสิม หมู่ที่ 5 และบ้านโนนสว่างหมู่ที่ 6 ระยะเวลาในการทำวิจัย ปี พ.ศ. 2551-2553

## นิยามคำศัพท์

ประชาชน หมายถึง บุคคลที่เป็นหัวหน้าครัวเรือน หรือผู้แทนหัวหน้าครัวเรือน หรือสมาชิกในครอบครัวที่มีอายุตั้งแต่ 18 ปีขึ้นไปที่อาศัยอยู่ในพื้นที่ 4 หมู่บ้านที่ศึกษา

กฎระเบียบ หมายถึง ข้อความหรือข้อตกลงที่วางไว้เพื่อให้ปฏิบัติตาม การปฏิบัติตามอาจเป็นการให้กระทำหรือไม่ให้กระทำก็ได้ อาจมีข้อกำหนดลงโทษผู้ที่ทำผิดกฎ คนที่ทำผิดกฎจะถูกลงโทษตามที่กำหนดไว้

การยอมรับ หมายถึง พฤติกรรมของบุคคลในการรับเอาสิ่งหนึ่งสิ่งใดที่ตนเห็นว่าดีกว่าทั้งในรูปธรรมและนามธรรม ไปปฏิบัติด้วยความเต็มใจ มีความพึงพอใจ เชื่อถือ มีประโยชน์เหมาะสม และเป็นจริงตามนั้น โดยไม่มีท่าทีคัดค้านหรือต่อต้าน พร้อมทั้งจะนำไปปฏิบัติเพื่อให้เกิดการเปลี่ยนแปลงที่ดีขึ้น

## การตรวจเอกสาร

### แนวคิดเกี่ยวกับการอนุรักษ์

ตามพจนานุกรมฉบับราชบัณฑิตยสถาน (2538) ได้ให้ความหมายคำว่า อนุรักษ์ คือ การรักษาให้คงเดิม

เกษม (2528) กล่าวถึง การอนุรักษ์ คือ การจัดการของมนุษย์ในการใช้ชีวิตรวม (biosphere) เพื่อให้ได้ผลประโยชน์ที่ดีที่สุดและยั่งยืนแก่ชนรุ่นปัจจุบันในขณะที่เดียวกันก็เป็นการรักษาศักยภาพที่จะดำรงความต้องการและความจำเป็นของชนรุ่นต่อไปในอนาคต

นิวัติ (2542) กล่าวถึงการอนุรักษ์ว่า เป็นการรู้จักใช้ทรัพยากรธรรมชาติอย่างชาญฉลาด ให้เป็นประโยชน์ต่อมหาชนมากที่สุด ยาวนานที่สุด และโดยทั่วถึงกัน ทั้งนี้ไม่ได้หมายถึงห้ามใช้หรือเก็บรักษาทรัพยากรไว้เฉยๆ แต่จะต้องนำมาใช้ให้ถูกต้องตามกาลเทศะ

การที่เรารู้จักใช้ทรัพยากรอย่างชาญฉลาดให้เป็นประโยชน์ต่อสังคมส่วนรวมมากที่สุด และใช้ได้เป็นเวลานานที่สุด ทั้งนี้ต้องให้สูญเสียทรัพยากรโดยเปล่าประโยชน์น้อยที่สุดและต้องกระจายการใช้ประโยชน์จากทรัพยากร โดยทั่วถึงกัน

กษิณาจ (2543) กล่าวถึง ความหมายของการอนุรักษ์ทรัพยากรป่าไม้ของชุมชน ว่าเป็นการที่กลุ่มบุคคลที่รวมตัวกัน มาร่วมกันใช้ทรัพยากร (ในพื้นที่ของกลุ่มตนเอง) ในพื้นที่ที่ปกคลุมไปด้วยต้นไม้ และพืชต่างๆ อย่างเหมาะสมโดยให้เกิดประโยชน์ร่วมกัน และกระทำการจัดสรรให้เกิดความเป็นธรรมเสมอภาคและทั่วถึง โดยมีแนวทางในการใช้ทรัพยากรดังกล่าวให้เกิดประโยชน์สูงสุด รวมทั้งให้เกิดการสูญเสียน้อยที่สุด และยั่งยืนที่สุด

### แนวคิดและหลักการในการอนุรักษ์ทรัพยากรธรรมชาติ

สามัคคี (2535) กล่าวถึงการจัดการทรัพยากรธรรมชาติ โดยอาศัยหลักการอนุรักษ์วิทยา ดังนี้

1. ใช้อย่างมีเหตุผลและอย่างชาญฉลาด (Rational use and wise use) คือเป็นการใช้ตามความต้องการหรือใช้เมื่อถึงเวลาจะต้องใช้และต้องใช้อย่างฉลาด ประหยัดไว้เพื่ออนาคต ตลอดจนพิจารณาถึงหลักเศรษฐศาสตร์อย่างถี่ถ้วน

2. ปรับปรุงทรัพยากรที่เสื่อมโทรมแล้ว ก่อนนำมาใช้

3. ประหยัดในการใช้ทรัพยากรและสงวนรักษาทรัพยากรที่หายาก ส่วนใหญ่จะเป็นทรัพยากรที่ใช้แล้วหมดสิ้น และทรัพยากรที่ใช้แล้วสามารถทดแทนได้

นิวัติ (2541) ได้ให้แนวคิดและหลักในการอนุรักษ์ทรัพยากรธรรมชาติและสิ่งแวดล้อมสรุปได้ ดังนี้

1. การอนุรักษ์ทรัพยากรธรรมชาติ หมายถึง การรู้จักใช้ทรัพยากรธรรมชาติอย่างชาญฉลาดให้เป็นประโยชน์ต่อมหาชนมากที่สุด ยาวนานที่สุด โดยทั่วถึงกัน ทั้งนี้ไม่ได้หมายถึง ห้ามใช้ หรือเก็บรักษาทรัพยากรไว้เฉยๆ แต่ต้องนำมาใช้ให้ถูกต้องตามกาลเทศะ

2. ทรัพยากรธรรมชาติ จำแนกอย่างกว้างๆ ออกเป็นทรัพยากรที่เกิดขึ้นใหม่ได้ เช่น ดิน น้ำ ป่าไม้ สัตว์ป่า พืชหญ้า และกำลังงานมนุษย์กับทรัพยากรที่ไม่สามารถเกิดขึ้นใหม่ได้ เช่น น้ำมัน และแร่ธาตุต่างๆ เป็นต้น

3. ปัญหาสำคัญที่เกี่ยวกับการอนุรักษ์ทรัพยากรธรรมชาติ ได้แก่ การอนุรักษ์ทรัพยากรดินที่ยังอุดมสมบูรณ์อยู่ในห้วงคุณสมบัติที่ติดต่อกันไป ในขณะที่เดียวกันจะเป็นผลดีต่อทรัพยากรอื่น เช่น น้ำ ป่าไม้ และสัตว์ป่า

4. การอนุรักษ์ หรือการจัดการทรัพยากรธรรมชาติ ต้องคำนึงถึงทรัพยากรอย่างอื่นในเวลาเดียวกันด้วย ไม่ควรแยกพิจารณาอย่างใดอย่างหนึ่งเพียงอย่างเดียว เพราะทรัพยากรทุกอย่างมีส่วนเกี่ยวข้องสัมพันธ์กันอย่างใกล้ชิด

5. ในการวางแผนการจัดการทรัพยากรธรรมชาติอย่างชาญฉลาดนั้น จะต้องไม่แยกมนุษย์ออกจากสภาพแวดล้อมทางสังคม หรือวัฒนธรรม หรือสภาพแวดล้อมตามธรรมชาติ เพราะว่า วัฒนธรรมและสังคมของมนุษย์ได้พัฒนาตัวเองมาพร้อมกับการใช้ประโยชน์จากทรัพยากรธรรมชาติ

ของสังคมนั้นๆ กล่าวโดยทั่วไป การอนุรักษ์ถือได้ว่าเป็นทางแห่งการดำเนินชีวิต เพราะมีส่วนเกี่ยวข้องกับเศรษฐกิจและสังคม ซึ่งมีบทบาทต่อชีวิตมนุษย์เป็นอันมาก

6. ไม่มีโครงการอนุรักษ์ใดที่จะประสบความสำเร็จได้ นอกเสียจากผู้ใช้ทรัพยากรธรรมชาติจะได้ตระหนักถึงความสำคัญของทรัพยากรนั้นๆ และใช้อย่างชาญฉลาดให้เกิดผลดีในทุกๆ ด้านต่อสังคมมนุษย์ และควรใช้ทรัพยากรให้อำนวยประโยชน์หลายๆ ด้านในเวลาเดียวกันด้วย

7. อัตราการใช้ทรัพยากรธรรมชาติในปัจจุบัน จะเป็นทีใดก็ตามยังไม่อยู่ในระดับที่จะพุงซึ่งฐานะความอยู่ดีกินดีโดยทั่วถึงได้ เนื่องจากการกระจายการใช้ประโยชน์จากทรัพยากรยังเป็นไปไม่ได้ไม่ทั่วถึง

8. การอนุรักษ์เกี่ยวกับมนุษย์ทุกคนไม่ว่าจะอยู่ในเมืองหรือชนบท ความมั่งคั่งสุขสมบูรณ์ของประเทศขึ้นอยู่กับความอุดมสมบูรณ์ของทรัพยากรธรรมชาติ แล้วขึ้นอยู่กับทรัพยากรของมนุษย์ ซึ่งเป็นผู้ใช้ทรัพยากรอื่นๆ ของประเทศนั้น

9. การทำลายทรัพยากรธรรมชาติใดๆ ด้วยเหตุใดก็ตามเท่ากับเป็นการทำลายความชีวิตใจของมนุษย์ อย่างไรก็ดี มนุษย์ก็ต้องยอมรับว่าการทำลายทรัพยากรธรรมชาติได้เกิดขึ้นอยู่ทุกหนทุกแห่งที่มีการใช้ทรัพยากรนั้นๆ อย่างหลีกเลี่ยงได้ยาก

10. การดำรงชีวิตของมนุษย์ขึ้นอยู่กับสิ่งมีชีวิต ไม่ว่าจะเป็นพืชหรือสัตว์ ซึ่งต่างก็เกิดมาจากทรัพยากรอื่นๆ เช่น ดิน น้ำ อากาศหนึ่ง กำลังงานของมนุษย์ตลอดจนการอยู่ดี กินดี ทั้งทางร่างกายและจิตใจขึ้นอยู่กับคุณค่าของอาหารที่เราบริโภค นอกจากปลาและอาหารทะเลอื่นๆ แล้วอาหารทุกอย่างจะเป็น ผัก ผลไม้ ถั่ว งา ข้าว หรือรูปของนม เนื้อสัตว์ อันเป็นผลผลิตจากพืชที่สัตว์บริโภคเข้าไป ล้วนเกิดมาจากดินทั้งสิ้น

11. มนุษย์จำเป็นต้องมีความรู้ความเข้าใจในทรัพยากรธรรมชาติ และเชื่อในความเป็นไปตามธรรมชาติ มนุษย์สามารถนำเอาวิทยาการต่างๆ มาช่วย หรือประเภทกระบวนการต่างๆ ที่เกิดขึ้นตามธรรมชาติได้ แต่มนุษย์ไม่สามารถจะนำสิ่งใดมาทดแทนธรรมชาติได้ทั้งหมดที่ได้อย่างแน่นอน

12. การอนุรักษ์ นอกจากจะเพื่อการอยู่ดีกินดีของมนุษย์แล้ว ยังจำเป็นต้องอนุรักษ์ธรรมชาติเพื่อความสมบูรณ์และเป็นผลดีทางจิตใจด้วย เช่น การอนุรักษ์ทรัพยากรธรรมชาติ การอนุรักษ์สัตว์ป่า เพื่อความสวยงามและการพักผ่อนหย่อนใจ หรือเกมส์กีฬา เป็นต้น

13. เป็นความจริงที่ว่าประชากรของโลกเพิ่มขึ้นมากทุกวัน แต่ทรัพยากรธรรมชาติกลับลดน้อยถอยลงทุกที ไม่มีใครทราบได้ว่าการใช้ทรัพยากรในบั้นปลายนั้นจะเป็นอย่างไร อนาคตจะเป็นสิ่งที่มีดมน ถ้าหากทุกคนไม่เริ่มต้นอนุรักษ์ทรัพยากรธรรมชาติตั้งแต่บัดนี้

### แนวความคิดเกี่ยวกับการมีส่วนร่วม

ความหมายเกี่ยวกับการมีส่วนร่วม มีหลากหลายมุมมอง เช่น กระบวนการพัฒนาที่มุ่งไปสู่การระดมความหลากหลายของมนุษย์ทุกส่วนในสังคม มาร่วมกันกำหนดแนวทางวิถีทางในการพัฒนาสังคม อันจะช่วยประสานความขัดแย้งและลดช่องว่างที่เกิดขึ้นในสังคม เป็นการกระจายอำนาจในการพัฒนาไปสู่คนทุกส่วนในสังคม ให้เกิดความร่วมมือและร่วมเป็นเจ้าของในสิ่งที่ดำเนินการร่วมกันรวมทั้งผลที่เกิดขึ้นจะกระจายไปสู่ทุกคนอย่างเท่าเทียม ผู้สังคมที่เป็นธรรมและยั่งยืน (สถาบันส่งเสริมการเรียนรู้เพื่อการพัฒนาที่ยั่งยืน มูลนิธิพัฒนาภาคเหนือ, 2544)

ศิริกุล (2546) กล่าวถึง ภาพรวมของการมีส่วนร่วม ดังต่อไปนี้ การมีส่วนร่วม หมายถึง การที่ประชาชนมีส่วนร่วมในกิจกรรมการพัฒนาด้วยความสมัครใจตั้งแต่เริ่มต้นจนถึงสิ้นสุดเพื่อพัฒนาชุมชนของตนด้วยความรู้สึกรับผิดชอบร่วมกัน และได้รับประโยชน์จากการพัฒนานั้น

กระบวนการมีส่วนร่วม หมายถึง ประชาชนต้องเข้ามามีส่วนร่วมในทุกขั้นตอนการปฏิบัติงานตั้งแต่ค้นหาปัญหาวางแผน ดำเนินการ รับประโยชน์จากการพัฒนา และติดตามประเมินผล เพราะในการดำเนินกิจกรรมพัฒนาประชาชนเป็นผู้กำหนดความต้องการในการแก้ไขปัญหาของชุมชนด้วยตนเอง

ลักษณะการมีส่วนร่วม เป็นการมีส่วนร่วมของประชาชนด้วยความเต็มใจและสมัครใจ อาจเกิดขึ้นอย่างฉับพลันหรือเกิดจากการชักชวนก็ได้ แต่ต้องไม่ถูกบังคับ อาจเป็นการมีส่วนร่วมในการเสาะหาสิ่งบางอย่างเป็นต้นว่า แรงงาน เงิน วัสดุ เวลา ความคิด หรือการมีส่วนร่วมเป็นกิจกรรมต่าง ๆ ซึ่งจะต้องมีความรู้สึกรับผิดชอบ เสี่ยงสละ ในกิจกรรมการพัฒนานั้นๆ

ระดับการมีส่วนร่วม การเข้าร่วมของประชาชนในกิจกรรมพัฒนา อาจเป็นไปได้หลายระดับขึ้นอยู่กับความสนใจหรือบทบาทความรับผิดชอบของผู้เข้าร่วม เพราะเป็นเสรีภาพของประชาชนในการที่จะเข้าร่วมหรือไม่ด้วยความสมัครใจ ความสนใจ โดยไม่มีการบังคับการส่งเสริมการมีส่วนร่วม เป็นกระบวนการสร้างจิตสำนึก แรงจูงใจ ให้ประชาชนตระหนักถึงการเข้ามามีส่วนร่วมในการพัฒนา

สำนักงานคณะกรรมการพัฒนาเศรษฐกิจและสังคมแห่งชาติ (2539) ให้ความสำคัญพร้อมทั้งสนับสนุน ให้ชุมชนมีบทบาทและมีส่วนร่วมในกระบวนการจัดการทรัพยากรธรรมชาติ โดยเสนอแนวทางการดำเนินการดังนี้

1. ปรับปรุงบทบาทของภาครัฐเพื่อสนับสนุนให้เกิดการมีส่วนร่วมของประชาชน และชุมชนในการบริหารจัดการทรัพยากรธรรมชาติและสิ่งแวดล้อม โดย

1.1 ปรับทัศนคติและปรับปรุงขีดความสามารถของหน่วยงานรัฐให้สามารถร่วมมือ และเกื้อหนุนชุมชนในท้องถิ่น เพื่ออนุรักษ์ทรัพยากรธรรมชาติและสิ่งแวดล้อมได้อย่างมีประสิทธิภาพ และก่อให้เกิดประโยชน์ต่อชุมชนในท้องถิ่นอย่างแท้จริง

1.2 รณรงค์ เผยแพร่ ประชาสัมพันธ์ เพื่อเสริมสร้างจิตสำนึกให้แก่ประชาชน และองค์กรชุมชน ให้ตระหนักถึงผลกระทบจากความเสื่อมโทรมของทรัพยากรธรรมชาติและสิ่งแวดล้อมรวมทั้งให้ความร่วมมือในการป้องกันติดตามเฝ้าระวังและแก้ไขปัญหาทรัพยากรธรรมชาติและสิ่งแวดล้อม เพื่อการพัฒนาที่ยั่งยืนและคุณภาพชีวิตที่ดีขึ้น

2. พัฒนาเครือข่ายสารสนเทศทรัพยากรธรรมชาติและสิ่งแวดล้อม รวมทั้งเผยแพร่ข้อมูลต่อสาธารณชน โดยถือเป็นสิทธิในการรับรู้และใช้ประโยชน์ของผู้ที่เกี่ยวข้องและผู้สนใจอย่างเท่าเทียมกัน

3. สร้างโอกาสให้ชุมชนและประชาชนมีส่วนร่วมในการจัดการทรัพยากรธรรมชาติและสิ่งแวดล้อมมากขึ้น โดย

3.1 เปิดโอกาสให้ประชาชนและชุมชนในท้องถิ่นมีส่วนร่วมในกระบวนการ

วางแผน ตัดสินใจ และติดตามประเมินผลใน โครงการพัฒนาของรัฐที่จะมีผลกระทบต่อ ทรัพยากรธรรมชาติและสิ่งแวดล้อม โดยรัฐจัดให้มีขั้นตอนประชาพิจารณ์โครงการอย่างต่อเนื่อง ตั้งแต่การริเริ่มแนวคิดโครงการ จัดเตรียมโครงการ และการดำเนินโครงการ

3.2 ออกพระราชบัญญัติป่าชุมชนซึ่งเป็นที่ยอมรับจากทุกฝ่าย เพื่อให้ชุมชนมีสิทธิ ตามกฎหมายในการดูแลรักษาและใช้ประโยชน์จากป่าชุมชน

3.3 สนับสนุนให้มีกฎหมายรองรับสิทธิของชุมชนท้องถิ่นและชาวประมง ขนาดเล็กให้มีส่วนร่วมในการบริหารจัดการทรัพยากรทางทะเล ทั้งให้มีการใช้ประโยชน์จาก ทรัพยากรชายฝั่งโดยเฉพาะทรัพยากรประมงได้อย่างยั่งยืน

3.4 ส่งเสริมองค์กรชุมชนและท้องถิ่นในการดำเนินกิจกรรมการท่องเที่ยวเชิง อนุรักษ์ เพื่อเสริมสร้างเศรษฐกิจของชุมชน และการจัดทำแผนงานและโครงการเพื่อขอรับการ สนับสนุนแหล่งเงินทุนหรืองบประมาณหรือกองทุนสำหรับใช้ในการอนุรักษ์ฟื้นฟู ทรัพยากรธรรมชาติ

นิรันดร์ (2527) ได้กล่าวว่า ชุมชนในพื้นที่นั้น ๆ ต้องมีส่วนร่วม เพื่อให้เกิดผลสำเร็จใน กิจกรรมต่าง ๆ ประชาชนต้องมีอิสรภาพ มีความสามารถ และเต็มใจที่จะมีส่วนร่วม ความสำเร็จ ของการมีส่วนร่วมจะเกิดได้เมื่อ ประชาชนมีเวลาที่จะร่วมกิจกรรม โดยไม่เสียค่าใช้จ่ายมากเกินไป ผลประเมินค่าตอบแทนที่จะได้รับ และไม่กระทบกระเทือนต่อตำแหน่งหน้าที่หรือสถานภาพทาง สังคมหากจะเข้ามามีส่วนร่วม

ดังนั้นการมีส่วนร่วมในการจัดการทรัพยากรป่าไม้ จึงเป็นการเข้าร่วมดำเนินการจัดการ ทรัพยากรป่าไม้ ได้แก่ การเข้าร่วมประชุมเพื่อคิดค้นปัญหาและวางแผนการจัดการทรัพยากรป่าไม้ การเข้าร่วมกิจกรรมการป้องกันและดูแลรักษาทรัพยากรป่าไม้ มีการแบ่งปันผลประโยชน์ร่วมกัน รวมถึงการเข้าร่วมประเมินและติดตามแผนการจัดการทรัพยากรป่าไม้

## แนวคิดเกี่ยวกับป่าชุมชน

การจัดการป่าชุมชน เป็นการที่ประชาชนในพื้นที่ป่าชุมชนได้มีส่วนร่วมในการจัดการดูแล และรักษาป่า ได้รับประโยชน์ด้านป่าไม้ เพื่อให้ประชาชนมีสิทธิในการจัดการป่าชุมชน มีความรู้สึกเป็นเจ้าของ ช่วยกันรักษาระบบธรรมชาติสิ่งแวดล้อม ลดการบุกรุกทำลายป่าและพัฒนาคุณภาพชีวิต

จากนิยามของคำว่า “ป่าชุมชน” ที่มีผู้ให้ความหมายไว้หลากหลายแตกต่างกันออกไป พอสรุปสาระสำคัญได้ว่า ป่าชุมชน ต้องเป็นพื้นที่ป่าที่มีขอบเขตของชุมชนเข้าไปจัดการป่าเพื่อผลประโยชน์ทั้งในการดำรงชีพ ผลิตสินค้าเพื่อจำหน่าย รวมถึงประโยชน์ทางอ้อมตามความประสงค์ที่สอดคล้องกับวิถีชีวิตของชุมชนในแต่ละท้องถิ่น โดยมีนักวิชาการได้ขยายความหมายไว้ดังนี้

โกมล (2533) ให้ความหมายไว้ว่า รูปแบบของการจัดการป่าไม้ ที่นำเอาความต้องการที่พึงพึงป่าของประชาชน มาเป็นวัตถุประสงค์ในการจัดการป่านั้น และให้ประชาชนผู้ได้รับประโยชน์จากป่าดังกล่าวเป็นผู้กำหนดแผนการ และควบคุมการดำเนินงานให้เป็นไปตามวัตถุประสงค์ที่วางไว้เพื่อผลประโยชน์ที่ต่อเนื่อง

ศูนย์บริการทางวิชาการ สถาบันบัณฑิตพัฒนบริหารศาสตร์ (2534) ให้ความหมายว่า เป็นพื้นที่ซึ่งรัฐกำหนดไว้ให้ชุมชนได้ใช้ประโยชน์ทางด้านป่าไม้ตามวัตถุประสงค์แห่งชุมชนนั้น โดยชุมชนเป็นผู้ดำเนินการให้เกิดประโยชน์อย่างต่อเนื่องและถาวร

เสนห์ (2536) ให้ความหมายว่า เป็นการรวมตัวกันขององค์กรประชาชนในระดับชุมชน หรือระบบเครือข่ายภายในระบบนิเวศน์แห่งหนึ่ง เพื่อทำการใช้ประโยชน์และจัดการทรัพยากรดิน น้ำ ป่า ซึ่งถือเป็นทรัพยากรสินส่วนรวมของท้องถิ่น อย่างยั่งยืนและเป็นธรรม

สมศักดิ์ (2542) ให้ความหมายว่า ป่าเป็นที่สนองตอบความต้องการของประชาชน โดยประชาชนเป็นผู้ตัดสินใจเองว่าต้องการอะไรจากป่า และต้องการเมื่อไหร่ ซึ่งประชาชนจะเก็บผลผลิตจากป่าโดยวิธีการที่ไม่ทำลายป่า

วิสุทธ์ (2543) ให้ความหมายว่า ป่าชุมชนเป็นรากฐานที่สำคัญของการแก้ปัญหาความยากจน สามารถเลี้ยงดูชุมชนได้อย่างมีความสุข นอกจากนั้นผลผลิตที่ได้จากป่าชุมชนสามารถที่จะนำไปเลี้ยงชุมชนในเมืองใหญ่ได้ เนื่องจากมีการนำผลผลิตที่ได้จากป่าไปจำหน่ายด้วย

### วิวัฒนาการของป่าชุมชน

ระยะแรก เป็นการจัดการที่เป็นการใช้ในลักษณะเพื่อผลประโยชน์ระยะยาว และการใช้ในเชิงอนุรักษ์ ซึ่งเป็นช่วงแห่งการมีทรัพยากรป่าไม้อย่างอุดมสมบูรณ์ ระยะที่สอง เป็นการจัดการที่เป็นการใช้ประโยชน์หลายๆด้าน เพื่อสนองต่อความต้องการของสังคมที่มีต่อป่าไม้ มุ่งเน้นให้ผู้ใช้ประโยชน์ได้มีส่วนร่วมในการจัดการทรัพยากรป่าไม้ เพื่อตอบสนองความต้องการอันหลากหลายของท้องถิ่น (กรมป่าไม้, 2537)

ดังนั้นป่าชุมชนที่ริเริ่มโดยชุมชน มีแนวคิดเกี่ยวกับการมีพื้นที่ป่าสำหรับหมู่บ้าน โดยชุมชนเป็นผู้กำหนดขอบเขตและดูแลรักษาให้คงสภาพยืนยาวตลอดมา เพื่อตอบสนองวัตถุประสงค์การใช้ประโยชน์ของชุมชน

กรมป่าไม้ (2537) ได้แบ่งประเภทของป่าชุมชน และลักษณะของป่าชุมชน ดังนี้

1. ป่าชุมชนแบบดั้งเดิม คือป่าชุมชนที่ประชาชนได้มีการดูแลรักษามาแต่เดิมตามวัฒนธรรม และประเพณีของท้องถิ่น
2. ป่าชุมชนแบบพัฒนา คือป่าชุมชนที่ประชาชนได้รับการส่งเสริมให้จัดตั้งขึ้นเพื่อประโยชน์ของชุมชนตามนโยบายของรัฐบาลในช่วงต่างๆ

### ลักษณะของป่าชุมชน

1. ป่าป่า การให้ความเชื่อและประเพณีเป็นวัตถุประสงค์หลักในการจัดการและใช้ประโยชน์ พบเห็นได้ทั่วไปตามหมู่บ้านในภาคตะวันออกเฉียงเหนือ เพราะเมื่อมีการตั้งหมู่บ้านจะต้องมีการตั้งศาลป่าขึ้น

2. ป่าช้า เป็นป่าชุมชนที่เกิดขึ้นจากการรักษาพื้นที่ป่าธรรมชาติบริเวณใกล้เคียงหมู่บ้านของชาวบ้านสำหรับใช้เป็นสถานที่เผาศพหรือฝังศพ โดยใช้ประเพณีและความเชื่อเป็นวัตถุประสงค์หลักในการจัดการในบางชุมชน

3. ป่าซบน้ำ เกิดจากการอนุรักษ์พื้นที่ป่าธรรมชาติของชาวบ้าน โดยมีวัตถุประสงค์ในการจัดการและใช้ประโยชน์เพื่อเป็นแหล่งต้นน้ำลำธารของหมู่บ้าน สำหรับใช้ในการอุปโภคบริโภคและการเกษตรกรรม

4. ป่าห้วยนา เกิดขึ้นจากการรักษาพื้นที่ป่าหรือปลูกป่าตามห้วยนาเล็กๆรอบบริเวณหมู่บ้านเหนือพื้นที่นาของชาวบ้าน โดยมีวัตถุประสงค์เพื่อป้องกันการพังทลายของดินหรือกรวดทรายลงไปในพื้นที่นาบางชุมชน

5. วัตถุประสงค์ป่า เกิดขึ้นจากการรักษาป่าตามธรรมชาติหรือปลูกป่าขึ้นในบริเวณวัดของพระภิกษุและชาวบ้าน โดยใช้ความเชื่อประเพณีเป็นวัตถุประสงค์หลักในการจัดการเพื่อเป็นสถานที่ใช้ปฏิบัติธรรมและใช้ประโยชน์จากไม้ในกิจกรรมของวัด

6. ป่าอภัยทาน เกิดขึ้น โดยมีวัตถุประสงค์หลักเพื่อเป็นพื้นที่ห้ามล่าสัตว์ตามหลักพระพุทธศาสนา โดยทั่วไปจะพบเห็นตามวัด

7. ป่าโรงเรียน เกิดขึ้นจากการรักษาป่าธรรมชาติใกล้โรงเรียนหรือปลูกป่าขึ้นในโรงเรียนของครู นักเรียนและชาวบ้าน โดยมีวัตถุประสงค์เพื่อเป็นแหล่งนันทนาการ แหล่งการศึกษาทางด้านการเกษตร

8. ป่าใช้สอยชุมชน เกิดจากการปลูกป่าขึ้นของชาวบ้านโดยป่าธรรมชาติ ชาวบ้าน จะช่วยกันอนุรักษ์ไว้เพื่อเป็นแหล่งไม้ใช้สอย แหล่งไม้ฟืน แหล่งอาหารธรรมชาติ แหล่งสมุนไพร ตลอดจนเพื่อการยังชีพและเป็นพื้นที่เลี้ยงสัตว์

9. ป่าเศรษฐกิจชุมชน เกิดขึ้นจากความพยายามของชาวบ้านในการปลูกป่าหรืออนุรักษ์ป่าธรรมชาติเพื่อเป็นแหล่งรายได้ของชุมชน โดยมีองค์กรประชาชนซึ่งอาจเป็นคณะกรรมการสภาตำบล คณะกรรมการหมู่บ้าน หรือองค์กรประชาชนอื่นๆ เป็นผู้จัดการดูแล ควบคุมผลประโยชน์ที่ได้จากป่า

10. ป่าในเมือง เป็นป่าชุมชนที่เกิดขึ้นในชุมชนที่เจริญแล้ว ทำการกันพื้นที่ป่าขนาดเล็กไว้เพื่อการพักผ่อนหย่อนใจ ความร่มรื่นของเขตเมือง เป็นสถานออกกำลังกายกลางแจ้ง โดยชุมชนมีส่วนร่วมในการจัดการในลักษณะต่างๆ เช่น การจัดการสวนสาธารณะกลางเมือง การปลูกต้นไม้สองข้างทางในเขตเมือง เป็นต้น

เมื่อพิจารณาป่าชุมชนตามลักษณะการใช้ประโยชน์ตามที่ได้กล่าวมาแล้ว สามารถจำแนกป่าชุมชนตามวัตถุประสงค์ในการใช้ประโยชน์ของชุมชนได้ดังนี้

ป่าชุมชนแบบอนุรักษ์ รูปแบบการดำเนินงานชุมชนเพื่อการอนุรักษ์สิ่งแวดล้อม ดิน น้ำ และอื่นๆ การป้องกันภัยธรรมชาติ ตลอดจนความเชื่อและประเพณีในท้องถิ่น ส่วนใหญ่เป็นป่าธรรมชาติและในบางพื้นที่พบว่าเป็นป่าปลูก

ป่าชุมชนแบบเศรษฐกิจ รูปแบบการดำเนินงานป่าชุมชนเพื่อหวังผลตอบแทนทางเศรษฐกิจในรูปของผลผลิต จากต้นไม้และของป่า ส่วนใหญ่เป็นป่าปลูกในบางครั้งพบว่าเป็นป่าธรรมชาติโดยมีวัตถุประสงค์เพื่อเป็นแหล่งรายได้ของชุมชน เป็นแหล่งใช้สอยของชุมชน

ป่าชุมชนแบบเอนกประสงค์ รูปแบบการดำเนินงานป่าชุมชนเพื่อหวังผลตอบแทนด้านกรอนุรักษ์และด้านเศรษฐกิจควบคู่กันไป มีทั้งป่าธรรมชาติและป่าปลูก โดยมีวัตถุประสงค์เพื่อให้ได้รับผลประโยชน์จากป่าชุมชนทั้งรูปแบบที่ 1 และรูปแบบที่ 2 รวมกันไป

### การจัดการป่าชุมชน

กระทรวงเกษตรและสหกรณ์ (2533) กล่าวถึง การจัดการป่าชุมชน ที่สะท้อนให้เห็นถึงความมั่นคงและยั่งยืนของการจัดการป่าของประชาชน เพื่อประโยชน์และโดยประชาชน จะมีองค์ประกอบ ที่สำคัญดังนี้

1. การใช้ประโยชน์ของพื้นที่ป่า ประโยชน์ที่ต้องการจากป่าจะเป็นสิ่งกำหนดวัตถุประสงค์ในการรักษาป่าเหล่านั้นไว้ เช่น เป็นแหล่งป่าไม้เพื่อการประกอบพิธีต่างๆ การใช้แหล่งป่าไม้เพื่อเป็นแหล่งต้นน้ำลำธารของหมู่บ้าน เป็นแหล่งไม้ใช้สอย แหล่งอาหาร

2. การมีระเบียบและกฎเกณฑ์ เพื่อควบคุมกันเองระหว่างประชาชนในหมู่บ้าน การจัดการป่าชุมชนจะมีระเบียบ หรือกฎเกณฑ์ที่วางไว้เป็นที่ยอมรับของทุกคนในหมู่บ้าน เมื่อมีการละเมิด จะมีการปรับใหม่ หรือการลงโทษตามกติกาที่ได้ตกลงกันไว้

3. องค์กรประชาชน เพื่อดำเนินการจัดการป่าให้บรรลุตามวัตถุประสงค์ที่กำหนดไว้ ของป่านั้นจะต้องมีองค์กรประชาชนที่เข้มแข็ง ซึ่งสะท้อนให้เห็นถึงความเข้มแข็งของผู้นำของ องค์กร ที่จะดูแลป่าดังกล่าว ให้เกิดประโยชน์ต่อทุกคนในชุมชน

4. การสนับสนุนจากองค์กรภายนอก การจัดการป่าชุมชนขององค์กรประชาชนในหมู่บ้าน จะต้องอาศัยการสนับสนุนจากองค์กรภายนอก เช่น การสนับสนุนทางวิชาการ การสนับสนุน อุปกรณ์และวัสดุที่จำเป็น เพื่อให้ชุมชนสามารถจัดการป่าโดยให้ประโยชน์ได้อย่างยั่งยืน

#### การส่งเสริมและสนับสนุนกิจกรรมป่าชุมชน

กรมป่าไม้ (2537) กล่าวว่า ตั้งแต่ระยะเริ่มต้นก่อนมีแผนพัฒนาเศรษฐกิจและสังคม แห่งชาติ จนถึงปัจจุบันสามารถ สร้างความเข้มแข็งให้การส่งเสริมและพัฒนาป่าชุมชนในด้าน ต่างๆ ดังนี้

1. ขึ้นสร้างจิตสำนึก สนับสนุนให้ประชาชนได้มีการปลูกต้นไม้เพื่อการสร้างจิตสำนึกให้ เข้าใจถึงความสำคัญของป่าไม้และต้นไม้
2. ขึ้นรวมพลังประชาชน การพัฒนาป่าชุมชน ได้พัฒนาขึ้นมาเป็นรูปของการรณรงค์ เพื่อการปลูกป่า โดยรวมพลังประชาชนกำหนดวันปลูก และพื้นที่ปลูกที่ชัดเจน
3. ขึ้นมุ่งสู่กลุ่มเป้าหมาย ต่อมาได้มีการปลูกป่าชุมชนในหมู่บ้านเป้าหมาย เช่น หมู่บ้าน ตามโครงการพัฒนาต่างๆ และพื้นที่สาธารณะต่างๆ
4. ขึ้นขยายผลการมีส่วนร่วม ชุมชนต่างๆ ได้ให้ความสนใจในการนำพื้นที่สาธารณะ ของ หมู่บ้านมาใช้ในการปลูกป่า มีการพัฒนาแปลงเพาะชำประจำหมู่บ้าน และการขอรับการสนับสนุน กล้าไม้เพิ่มขึ้น

5. ผู้ป่าธรรมชาติ การพัฒนาป่าชุมชนได้ขยายตัวจากการปลูกเฉพาะในพื้นที่สาธารณะต่างๆ นอกเขตป่ามาเป็นการพัฒนาป่าชุมชนที่เกิดขึ้นในเขตป่าไม้อันเกิดจากมติดณะกรรมกรพัฒนาที่ดิน

### แนวคิดเกี่ยวกับการยอมรับ

ฉันทวรรณ (2545) ให้ความหมายของการยอมรับ หมายถึง กระบวนการทางจิตใจที่บุคคลมีต่อสิ่งใดสิ่งหนึ่ง โดยขึ้นอยู่กับความรู้ความเข้าใจ ประสบการณ์ของบุคคลนั้น ๆ และแสดงออกมา โดยการเห็นด้วย หรือลงความเห็นว่าเป็นสิ่งที่ถูกต้องเหมาะสม

นัยนา (2545) ให้ความหมายของการยอมรับ หมายถึง กระบวนการที่เกิดขึ้นทางจิตใจภายในบุคคลหลังจากที่ได้รับรู้เกี่ยวกับสิ่งใหม่ๆ โดยผ่านขั้นการตระหนัก ขั้นการสนใจ การประเมินผล การทดลองและการยอมรับในที่สุด

สุวรรณิ (2544) ให้ความหมายของการยอมรับ หมายถึง การเห็นด้วยว่าดี มีประโยชน์เหมาะสมและเป็นจริงตามนั้น โดยไม่มีท่าทีคัดค้านหรือต่อต้าน พร้อมทั้งจะนำไปปฏิบัติเพื่อให้เกิดการเปลี่ยนแปลงที่ดีขึ้น

ชไมพร (2540) กล่าวว่า การยอมรับเป็นพฤติกรรมของบุคคลในการรับเอาสิ่งหนึ่งสิ่งใดที่ตนเห็นว่าดีกว่าทั้งในรูปธรรมและนามธรรมไปปฏิบัติด้วยความเต็มใจ มีความพึงพอใจ และเชื่อถือ

สรุปได้ว่า การยอมรับเป็นกระบวนการทางจิตใจ ขึ้นอยู่กับปัจจัยพื้นฐานทางด้านเศรษฐกิจ ความรู้ความเข้าใจ การมีส่วนร่วม การได้รับข่าวสาร และผลกระทบที่อาจเกิดขึ้นในชีวิตประจำวัน อีกทั้งประสบการณ์ของผู้ที่อยู่ในพื้นที่ก็เป็นส่วนหนึ่งที่เป็นตัวกระตุ้นให้เกิดการตัดสินใจ

### กระบวนการยอมรับ

Rogers (อ้างถึงใน บุญธรรม 2540) กล่าวถึง กระบวนการยอมรับ (Adoption process) ว่าเป็นกระบวนการทางจิตใจของบุคคล ซึ่งเริ่มต้นด้วยการเริ่มรู้หรือได้ยินเกี่ยวกับแนวความคิดใหม่ แล้วไปสิ้นสุดลงด้วยการตัดสินใจยอมรับไปปฏิบัติ กระบวนการนี้มีลักษณะคล้ายกับการเรียนรู้และ

การตัดสินใจ (learning and decision making) โดยแบ่งกระบวนการยอมรับออกเป็น 5 ขั้นตอน ดังนี้

ขั้นที่ 1 ขั้นเริ่มรู้หรือรับรู้ (awareness) เป็นขั้นแรกที่บุคคลเป้าหมายเริ่มรับรู้ ซึ่งอาจจะเกิดจากการที่ตื่นตัวเองหรือเจ้าหน้าที่ส่งเสริมกระตุ้นในการรับรู้ ถ้าไม่ตรงกับความต้องการที่แท้จริง เขาก็จะปฏิเสธและไม่ให้ความสนใจ ขั้นตอนนี้ถือเป็นขั้นที่มีความสำคัญ เพราะเป็นขั้นแรกที่บุคคลเป้าหมายรับรู้สิ่งใหม่ๆ จำเป็นต้องได้รับการกระตุ้นชี้แนะ

ขั้นที่ 2 ขั้นสู่ความสนใจ (interest) หลังจากที่บุคคลเป้าหมายรับรู้แล้วถ้าตรงกับความต้องการ เขาก็จะสนใจหาข้อมูลข่าวสารรายละเอียดเพิ่มเติม โดยอาจสอบถามจากผู้รู้ในรายละเอียดและปัญหาต่างๆ หากบุคคลเป้าหมายได้รายละเอียดที่ไม่ชัดเจน ไม่สามารถอธิบายข้อข้องใจต่างๆ ได้ ก็จะนำไปสู่ความล้มเหลวในขั้นที่ 3

ขั้นที่ 3 ขั้นไตร่ตรอง (evaluation) ในขั้นนี้หลังจากบุคคลเป้าหมายศึกษารายละเอียดแล้วก็ จะไตร่ตรอง ประเมินดูว่า ถ้านำมาปฏิบัติ จะเกิดผลดีหรือไม่ อย่างไรบ้างเมื่อเปรียบเทียบกับสิ่งที่เขาปฏิบัติอยู่ ถ้าเขาตั้งใจไตร่ตรองดูแล้ว รู้สึกว่าผลดีจะมากกว่าผลเสีย ก็จะนำไปสู่ขั้นต่อไป คือ ขั้นการทดลอง

ขั้นที่ 4 ขั้นทดลองทำ (trial) เมื่อบุคคลเป้าหมายประเมินว่าดีเหมาะสมและสามารถกระทำ ได้และเกิดความแน่ใจก็จะตัดสินใจทดลองทำ เพื่อดูว่าเข้ากับสภาวะการณ์ในปัจจุบันของตนและผล ที่ออกมาเป็นไปตามความคิดหรือไม่

ขั้นที่ 5 ขั้นนำไปปฏิบัติหรือขั้นยอมรับ (adoption) เป็นขั้นที่บุคคลตัดสินใจยอมรับ ไปปฏิบัติหลังจากได้ทดลองปฏิบัติดูและทราบผลเป็นที่พอใจ การยอมรับจะเกิดขึ้นเต็มที่และ ต่อเนื่อง

สรุปได้ว่า กระบวนการยอมรับ หมายถึง กระบวนการตัดสินใจ เป็นกระบวนการทางจิตใจ ของบุคคล การตัดสินใจยอมรับ ตามความแตกต่างกันด้านสภาพพื้นฐาน การศึกษา เศรษฐกิจ และ สังคมของชุมชน

## ปัจจัยที่เกี่ยวข้องกับการยอมรับ

พงษ์ศักดิ์ (2525) ได้ศึกษาถึงปัจจัยที่มีผลต่อการยอมรับสิ่งปฏิบัติใหม่ๆ ในการดำเนินการเกษตรที่สูงของชาวเขาเผ่าม้งในจังหวัดเชียงใหม่ พบว่า มีปัจจัยบางประการที่เกี่ยวข้อง คือ

1. ปัจจัยทางเศรษฐกิจ ทุนในการดำเนินงานของเกษตรกร สันเชื่อในการกู้เงินทางการเกษตร และภาระหนี้สินของเกษตรกรชาวเขาที่มีความสัมพันธ์ต่อการยอมรับสิ่งปฏิบัติใหม่ๆ ในการดำเนินการเกษตรที่สูง สำหรับปัจจัยด้านการถือครองที่ดินและฐานะทางเศรษฐกิจไม่มีผลต่อการยอมรับสิ่งปฏิบัติใหม่ๆ ในการดำเนินการทางการเกษตร

2. ปัจจัยทางสังคม คือ จำนวนสมาชิกในครัวเรือนจะเป็นตัวกำหนดให้เกษตรกรยอมรับสิ่งปฏิบัติใหม่ๆ ในการดำเนินการเกษตรแตกต่างกันออกไป ปัจจัยด้านอายุ ระดับการศึกษา แรงงานในครัวเรือนของเกษตรกรชาวเขาเผ่าม้งไม่มีความแตกต่างในการยอมรับสิ่งปฏิบัติใหม่ๆ ในการดำเนินการเกษตร

## การยอมรับและการปฏิบัติ

พิมพรรณ (2537) ได้ให้ความสัมพันธ์ระหว่างความรู้ ทักษะคิด และการปฏิบัติใน 4 ลักษณะ ดังนี้คือ

1. การปฏิบัติ หรือพฤติกรรมที่แสดงออกจะเป็นไปตามทักษะคิด และความรู้ที่บุคคลนั้นมีอยู่ โดยมีทักษะคิดเป็นตัวกลางระหว่างความรู้ และการปฏิบัติ คือ ทักษะคิดจะเกิดจากความรู้ที่มีอยู่ และการปฏิบัติจะแสดงออกมาจากทักษะคิดนั้นๆ

2. การปฏิบัติ หรือพฤติกรรมที่เกิดจากความรู้ และทักษะคิดมีความสัมพันธ์กัน ก่อให้เกิดการปฏิบัติหรือพฤติกรรม

3. ความรู้ และทักษะคิดต่างก็ทำให้เกิดการปฏิบัติได้ โดยที่ความรู้และทักษะคิดไม่จำเป็นต้องมีความสัมพันธ์กัน และ

4. ความรู้มีผลต่อการปฏิบัติทั้งทางตรง และทางอ้อม เช่น บุคคลมีความรู้ และได้ปฏิบัติ ตามความรู้ นั้น หรือความรู้มีผลต่อทัศนคติก่อนอยู่แล้ว การปฏิบัติที่เกิดขึ้นจะเป็นไปตามทัศนคติ นั้น

### กฎระเบียบป่าชุมชนดงบกตำบลเงิน

ป่าชุมชนดงบกในอดีตมีการบุกรุกพื้นที่เพื่อขยายที่ดินทำกิน และมีการตัดไม้ขนาดใหญ่ใน เขตป่า ทำให้พื้นที่ป่าเริ่มเสียหาย ถึงแม้จะมีการจับกุม แต่เหตุการณ์การลักลอบตัดไม้ก็เวียนมาอยู่ เสมอ ผู้นำชุมชน และประชาชนตำบลเงิน จึงมีการประชุม และมีมติให้กำหนดกฎระเบียบในการ รักษาป่าขึ้น ประกาศให้ทุกหมู่บ้านในเขตพื้นที่ใกล้เคียงทราบถึงวัตถุประสงค์การจัดทำอาณาเขต และยินยอมให้ชาวบ้านทำกินรอบผืนป่าได้ ภายใต้กฎระเบียบที่ได้ทำข้อตกลงร่วมกัน มีรายละเอียด ดังนี้ (ตำบลเงิน, มปป.)

1. ห้ามตัดไม้โดยไม่ได้รับอนุญาตจากคณะกรรมการป่าชุมชนดงบกโดยเด็ดขาด ฝ่าฝืน ปรับ 500 บาทขึ้นไป
2. ห้ามเก็บฟืนจากป่าไปขาย (ใช้ได้เฉพาะในครัวเรือน และสาธารณประโยชน์)
3. ห้ามนำสัตว์เลี้ยงเข้าไปเลี้ยงในป่าชุมชนดงบก
4. ห้ามบุกรุกแผ้วถางป่าโดยเด็ดขาด หากฝ่าฝืนถูกปรับ 500 บาทขึ้นไป หรือตามความเสียหายของผืนป่า หากไม่ยินยอมจะดำเนินคดีตามกฎหมายต่อไป
5. การหาของป่าสามารถกระทำได้ แต่ห้ามหาเพื่อการค้า เช่น เถาวัลย์
6. ห้ามล่าสัตว์ในเขตป่าชุมชน ฝ่าฝืนปรับ 500 บาทขึ้นไป
7. การวางเพลิงการเผาป่าก่อให้เกิดความเสียหายอย่างร้ายแรง มีโทษปรับตั้งแต่ 5,000 บาทขึ้นไป
8. กรรมการรักษาป่าทำผิดจะถูกปรับตามระเบียบ

9. เมื่อคณะกรรมการดูแลรักษาป่าไม่สามารถดำเนินการได้ ให้แจ้งเจ้าหน้าที่ของรัฐช่วยดำเนินการตามขั้นตอนต่อไป

10. ห้ามทำลายทรัพย์สินหรือสิ่งปลูกสร้างในเขตป่าดงบก เมื่อทราบหรือสืบทราบผู้กระทำความเสียหาย บุคคลผู้กระทำต้องรับผิดชอบสิ่งนั้นๆ และต้องดำเนินคดีตามความเสียหายหรือตามการกระทำความผิดนั้นๆ

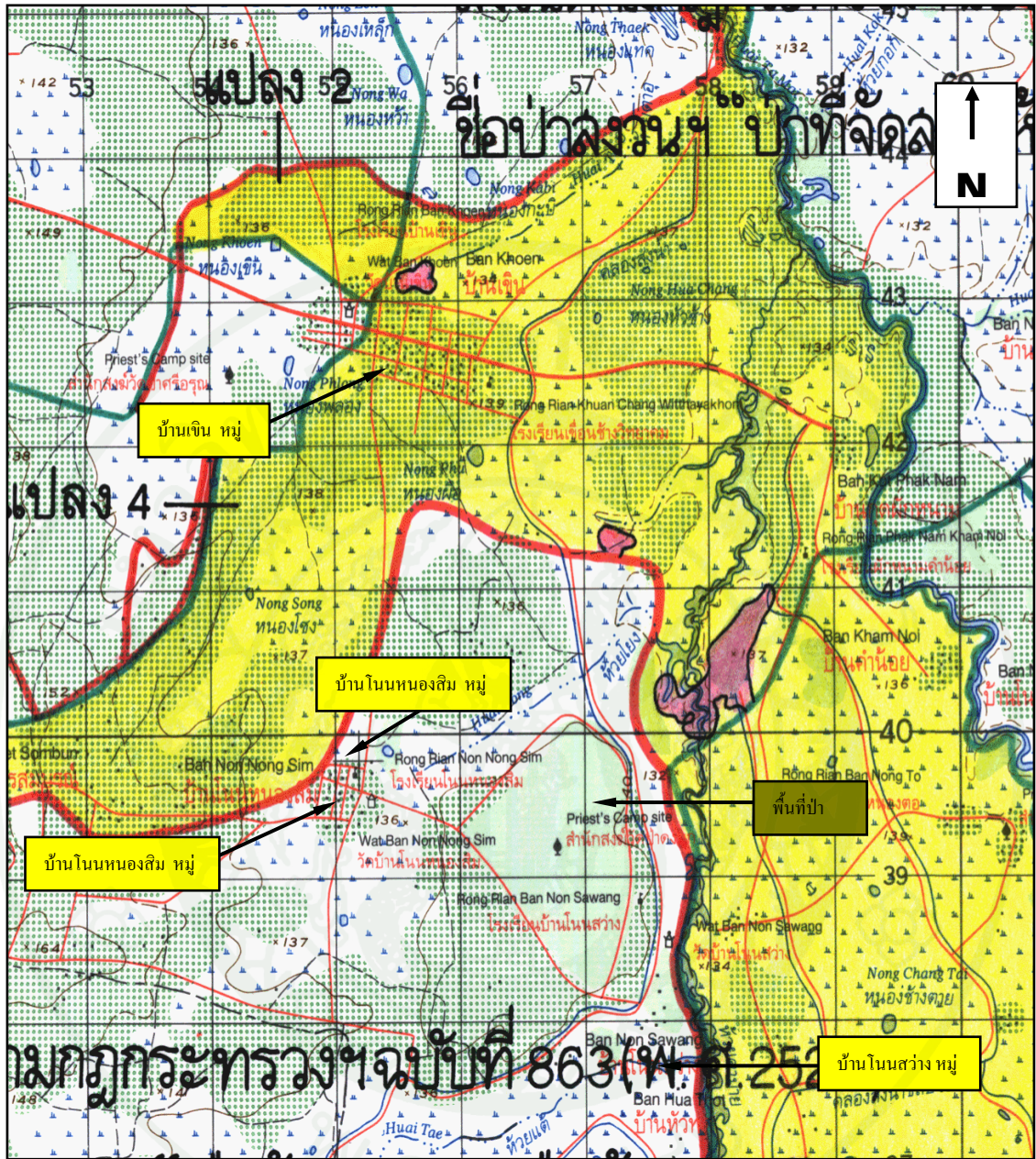
ป่าชุมชนอยู่ภายใต้การดูแลของคณะกรรมการป่าชุมชน ซึ่งเป็นกลุ่มบุคคลที่มีหน้าที่ดูแลรักษาพื้นที่ป่าชุมชนดงบก และแก้ไขปัญหาต่างๆ ภายในชุมชน และเป็นผู้รักษากฎระเบียบของชุมชนเพื่อให้เกิดประโยชน์ ต่อชุมชนอย่างเป็นธรรม

### พื้นที่ศึกษา

ป่าดงบกตั้งอยู่ในเขตตำบลเงิน อำเภอน้ำแกม จังหวัดศรีสะเกษ อยู่ในเขตป่าสงวนแห่งชาติ ป่าห้วยทา – ห้วยขะยุง ตามกฎกระทรวงฉบับที่ 863 (พ.ศ. 2522) ออกตามความพระราชบัญญัติป่าสงวนแห่งชาติ พ.ศ. 2507 อยู่ห่างจากจังหวัดศรีสะเกษไปทางทิศตะวันออกเฉียงใต้ ประมาณ 52 กิโลเมตร เนื้อที่ประมาณ 1,062 ไร่ (ดังภาพที่ 1)

มีอาณาเขตติดต่อ ดังนี้

ทิศเหนือ	จรดบ้านเงิน หมู่ 1,2 ต.เงิน
ทิศใต้	จรดบ้านโนนหนองสิม หมู่ 6 ต.เงิน
ทิศตะวันออก	จรดแนวคลองชลประทาน
ทิศตะวันตก	จรดบ้านโนนหนองสิม หมู่ 3,5 ต.เงิน



สัญลักษณ์

มาตราส่วน 1:50,000



บริเวณพื้นที่ป่าชุมชน



บริเวณหมู่บ้านที่อยู่รอบป่า

ภาพที่ 1 แผนที่ป่าชุมชนดงบก ตำบลเงิน อำเภอน้ำเกลี้ยง จังหวัดศรีสะเกษ ปี พ.ศ 2540

แต่เดิมมีพื้นที่กว้างขวางมีพื้นที่ประมาณ 3,000 ไร่ ตั้งอยู่ในเขตพื้นที่บ้านเงิน บ้านโนนหนองสิม บ้านโนนสว่าง มีสภาพป่าเป็นป่าดิบแล้งมีลักษณะเป็นป่าทึบหนาแน่นไปด้วยพันธุ์ไม้นานาชนิด มีสมุนไพรและต้นไม้ขนาดใหญ่ที่มีค่าทางเศรษฐกิจ เช่น ไม้กระบก ยางนา พะยอม พะยูง ตะเคียน แดง ตะแบก มะค่า นนทรี กระบาก ลำดวน ขนุนป่า เอลง ยางกราด จิงป่า ข่าป่า และมีลูกไม้ขึ้นตามพื้นล่างอย่างหนาแน่น อีกทั้งยังมีของป่าชนิดต่างๆ เช่น เห็ดแดง เหินโคน เห็ดระโงก เห็ดถ่าน เห็ดโคล เห็ดผึ้ง เห็ดมันปู และเห็ดขึ้นตามท่อนไม้ เช่น เห็ดขอนขาว เห็ดขอนดำ พืชสมุนไพรชนิดต่าง ๆ มีสัตว์ป่าอาศัยอยู่ในผืนป่าแห่งนี้มากมายหลายชนิด เช่น ไก่ป่า ลิง กระรอก อีเห็น กระต่าย กระจง แอ้ งูเหลือม งูจงอาง งูเห่า งูสิงห์ หมูป่า และนกนานาชนิด

ป่าชุมชนดงบก เป็นป่าซึ่งประชาชนได้ร่วมกันรักษาไว้เพื่อประโยชน์ ของชุมชนและรูปแบบการจัดการป่าไม้ที่นำองค์ประกอบของความ ต้องการของประชาชน และประชาชนผู้ได้รับประโยชน์เข้ามาร่วมในการจัดการป่าชุมชน

#### ตารางที่ 1 สถานการณ์ที่เกิดในพื้นที่ป่าชุมชนดงบกในอดีต

ช่วงเวลา	สถานการณ์
พ.ศ. 2510	ผู้ใหญ่บ้านในขณะนั้นพร้อมด้วยชาวบ้านบางส่วนมีการพูดคุย และวางแผนสำรวจป่าในเขตการปกครองของตนว่าสภาพป่าและต้นไม้ถูกตัดถางหรือไม่ เมื่อทำการสำรวจแล้วพบว่ามิใช่ชาวบ้านบางส่วนตัดไม้ไปทำประโยชน์ใช้สอย และทำที่อยู่อาศัยบ้าง อีกทั้งยังได้อาศัยเก็บหาของป่าเลี้ยงชีพ แต่ไม่ได้ทำให้สภาพป่าเสื่อมโทรมมากนัก
พ.ศ. 2515-2518	มีราษฎรในพื้นที่บ้านเงิน บ้านโนนหนองสิม บ้านโนนสว่าง และราษฎรจากถิ่นอื่น ทำการบุกรุกแผ้วถางป่าเพื่อขยายพื้นที่ทำกิน ทำการเกษตร จับจองเป็นเจ้าของที่ดินเป็นจำนวนมาก ทำให้ป่าถูกทำลายอย่างหนัก พื้นที่ป่าไม้ได้รับความเสียหายเป็นจำนวนมาก
พ.ศ. 2519	มีนายทุนซึ่งเป็นบริษัททำไม้แปรรูปจำหน่าย เข้ามาตัดไม้ขนาดใหญ่ในเขตพื้นที่ป่า ทำให้ป่าไม้ถูกทำลายไปอย่างรวดเร็ว กำนันตำบลน้ำเกลือในขณะนั้นพร้อมกับกลุ่มชาวบ้านจำนวนหนึ่งได้เข้าไปห้ามปรามคนงานของโรงเลื่อย แต่ไม่เป็นผล เพราะคนงานอ้างสิทธิ์ว่าได้รับสัมปทานไม้ในเขตพื้นที่ดังกล่าว เมื่อการห้ามปรามไม่ได้ผล กำนันพร้อมแกนนำชาวบ้านใน

## ตารางที่ 1 (ต่อ)

ช่วงเวลา	สถานการณ์
	ขณะนั้น ได้เดินทางไปแจ้งเจ้าหน้าที่ผู้มีส่วนเกี่ยวข้องมาตรวจสอบ เมื่อเจ้าหน้าที่เข้ามาตรวจสอบพบรถบรรทุกไม้ พร้อมด้วยไม้จำนวนหนึ่ง จึงประสานให้เจ้าหน้าที่ตำรวจเข้าดำเนินการจับกุมและยึดไม้พร้อมรถบรรทุก เพื่อดำเนินคดีตามกฎหมาย
พ.ศ. 2521	มีการลักลอบตัดไม้อีกครั้ง เจ้าหน้าที่ตำรวจ กำนัน และชาวบ้านบางส่วน จึงเข้าไปตรวจสอบ พบรถบรรทุกพร้อมกับไม้ของกลางจำนวนมากจึงทำการเข้าจับกุมและแจ้งเจ้าหน้าที่เพื่อดำเนินคดี ต่อมาชาวบ้านเห็นว่าต้นไม้ใหญ่ถูกตัดไปเกือบหมด อีกทั้งมีชาวบ้านจากหลายหมู่บ้านได้เข้ามาแผ้วถางเพื่อจับจองที่ดินทำกิน เมื่อกำนันทราบจึงนำคณะกรรมการหมู่บ้านไปตรวจสอบ และทำความเข้าใจกับชาวบ้านเหล่านั้นเพื่อไม่ให้เข้าไปทำลายป่าอีกต่อไป
พ.ศ. 2522-2523	มีการจัดตั้งกฎระเบียบในการรักษาป่าขึ้น และประกาศให้ทุกหมู่บ้านในเขตพื้นที่รอบๆ ป่าดงบกราบถึงวัตถุประสงค์โดยการจัดทำแนวเขตป่า และได้ทำหนังสือขอความร่วมมือจากหน่วยพัฒนาการเคลื่อนที่ (กรป.กลาง) ในการจัดทำแนวเขต (เอกสาร โรเนียว, มปป.)
พ.ศ. 2524	มีการขอจัดตั้งสำนักสงฆ์บริเวณป่าดงบกราบ ตั้งชื่อสำนักสงฆ์ว่า วัดป่าดงบกราบ สำนักสงฆ์ได้นำชาวบ้านปฏิบัติธรรม พร้อมกับมีบทบาทในการดูแลรักษาป่า ไม้ไม่ให้ราษฎรเข้ามาทำลายป่า ปลูกฝังคุณธรรม จริยธรรม ให้มีจิตสำนึกหวงแหนป่า
พ.ศ. 2526-2528	มีการเปลี่ยนการปกครองโดยการแยกหมู่บ้าน แยกตำบล และอำเภอขึ้นใหม่ โดยกิ่งอำเภอน้ำเกลี้ยงได้แยกออกจากอำเภอกันทรารมย์ มาตั้งหน่วยงานชั่วคราวที่บ้านเงิน ทำให้เกิดความใกล้ชิดระหว่างหน่วยงานราชการกับชาวบ้านมากขึ้น
พ.ศ. 2531	กรมป่าไม้มีหนังสืออนุญาตให้สำนักสงฆ์เข้าทำประโยชน์หรืออยู่ในเขตป่าสงวนแห่งชาติ ในเนื้อที่ 15 ไร่ สำนักสงฆ์จึงได้ทำการสร้างกุฏิในพื้นที่ที่ได้รับอนุญาต
พ.ศ. 2538-2540	นายอำเภอน้ำเกลี้ยง พร้อมด้วยป่าไม้อำเภอขณะนั้น ได้มาสำรวจป่าในเขตพื้นที่ตำบลเงิน พบว่าภายในบริเวณป่าดงบกราบมีอยู่ 2 จุดที่จะปรับปรุง จึงได้ทำ

## ตารางที่ 1 (ต่อ)

ช่วงเวลา	สถานการณ์
	เรื่องขอพันธุ์กล้าไม้จากศูนย์การศึกษาและพัฒนานวนศาสตร์ชุมชนที่ 10 (ศรีสะเกษ) มาปลูกทดแทน
พ.ศ. 2540-2541	องค์การบริหารส่วนตำบลเงินร่วมกับป่าไม้อำเภอ และสำนักงานป่าไม้จังหวัด ได้จัดโครงการฝึกอบรมราษฎรอาสาสมัครพิทักษ์ป่า (รสป.) จำนวน 1 รุ่น คือรุ่นที่ 2/2541 ของจังหวัดศรีสะเกษ ผลจากการฝึกอบรมทำให้ราษฎรมีความรู้ความเข้าใจต่อทรัพยากรป่าไม้ เกิดความรักความหวงแหนความเป็นเจ้าของผืนป่าร่วมกัน
พ.ศ. 2542	คณะอาสาสมัครพิทักษ์ป่า (รสป.) ได้ประชุม และมีมติจัดตั้งองค์กรขึ้น เพื่อเป็นศูนย์กลางประสานงานและติดต่อกับหน่วยงานต่างๆ โดยให้ชื่อว่า คณะกรรมการป่าชุมชนดงบกตำบลเงิน โดยมีวาระการดำรงตำแหน่ง 5 ปี ต่อมาได้รับงบประมาณเพื่อจัดอบรมอาสาสมัครพิทักษ์ป่า (รสป.) เป็นรุ่นที่ 4/2542
พ.ศ. 2544	จัดตั้งป่าชุมชนตามแนวทางของกรมป่าไม้ ซึ่งขณะนั้นมีสำนักงานป่าไม้จังหวัดศรีสะเกษเป็นผู้ให้การสนับสนุน
พ.ศ. 2550	ประชุมลงมติเห็นชอบร่างระเบียบป่าชุมชนดงบกซึ่งมีทั้งหมด 10 ข้อ ให้ประกาศใช้เมื่อวันที่ 24 กรกฎาคม 2550 และได้ส่งระเบียบนี้ไปยังอำเภอน้ำเกลี้ยง องค์การบริหารส่วนตำบลเงิน กำนัน ผู้ใหญ่บ้านในพื้นที่ตำบลเงิน โรงเรียน สถานีอนามัยบ้านเงิน ทั้งนี้เพื่อให้ทุกฝ่ายรับทราบและได้ปฏิบัติตามให้เป็นไปในทางเดียวกัน บ้านโนนหนองสิม หมู่ 5 หนึ่งในหมู่บ้านที่ดูแลรักษาป่าชุมชนดงบก ได้รับงบประมาณ กิจกรรมส่งเสริมการจัดการป่าชุมชนจากกรมป่าไม้ ใช้ในการบริหารจัดการป่า เช่น การจัดทำเส้นทางศึกษาธรรมชาติ, การจัดซื้ออุปกรณ์ดับไฟป่า, การจัดทำป้ายประชาสัมพันธ์ ป้ายแนวเขตป่า เป็นต้น

ที่มา: ตำบลเงิน (ม.ป.ป.)

เนื่องจากเหตุการณ์การบุกรุกพื้นที่ป่า ทำให้มีการประชุมโดยผู้นำชุมชน ร่วมกับชาวบ้านที่อาศัยอยู่บริเวณพื้นที่โดยรอบป่าชุมชนดงบก โดยที่ประชุมมีมติให้จัดตั้งกฎระเบียบเพื่ออนุรักษ์ป่า

ชุมชนดงบกขึ้น 10 ข้อ เมื่อปี พ.ศ. 2550 โดยเรียกว่า กฎระเบียบในการอนุรักษ์ป่าชุมชนดงบก (ตำบลเงิน, มปป.) ตามที่ได้กล่าวมาแล้ว

นอกจากจะมีกฎระเบียบในการอนุรักษ์ป่าชุมชนแล้ว ยังมีกิจกรรมต่างๆ ที่ดำเนินการในรอบปี เพื่อเป็นการอนุรักษ์ และฟื้นฟูสภาพป่าให้คงความอุดมสมบูรณ์ ดังนี้ ร่วมซ่อมแซม จัดทำหลักเขตแนวป่าและจัดทำป้ายรอบผืนป่า ตรวจสอบและทำแนวกันไฟ การออกลาดตระเวนเพื่อเฝ้าระวังป่า ฟื้นฟูปลูกป่าเสริม และการขยายการปลูกป่าเป็นเครือข่ายทุกปี อบรมเยาวชนและประชาชน เพื่อถ่ายทอดความรู้เรื่องป่าชุมชน โดยปราชญ์ชาวบ้าน และจัดทำเส้นทางศึกษาธรรมชาติ เพื่อศึกษาพันธุ์ไม้ต่างๆ ใช้ป่าเป็นค่ายเรียนรู้เรื่องธรรมชาติกับสิ่งแวดล้อม

### งานวิจัยที่เกี่ยวข้อง

สมศักดิ์ (2546) ทำการศึกษาการมีส่วนร่วมของประชาชนต่อการจัดการป่าชุมชน ตำบลแม่ตาว อำเภอแม่สอด จังหวัดตาก พบว่า ประชากรในพื้นที่ส่วนใหญ่สำเร็จการศึกษาภาคบังคับ มีการรับรู้ข่าวสารเกี่ยวกับป่าชุมชนเป็นอย่างดี จากปัจจัยที่มีความสัมพันธ์ต่อการมีส่วนร่วมของประชาชนในการจัดการป่าชุมชน ราษฎรทั้งหมดมีความคิดเห็นว่าหลังจากที่มีการจัดการป่าชุมชนมีการเปลี่ยนแปลงที่ดีขึ้น และประชาชน มีส่วนร่วมในการจัดการป่าชุมชนอยู่ในระดับปานกลาง

กฤษฎา (2546) ทำการศึกษาปัจจัยที่มีผลต่อการพัฒนาป่าชุมชนบ้านยาง ห้วยชะอุ อำเภอแม่สอด จังหวัดตาก พบว่า ราษฎรส่วนใหญ่ได้รับข้อมูลข่าวสารด้านป่าไม้จากผู้นำชุมชน ไม่เคยเข้ารับการฝึกอบรมด้านป่าไม้ เข้าร่วมการพัฒนาท้องถิ่นเป็นครั้งคราว แต่ทราบว่ามีการพัฒนาป่าชุมชนภายในหมู่บ้าน และได้เข้าร่วมพัฒนาป่าชุมชน การพัฒนาป่าชุมชนห้วยชะอุมีความสัมพันธ์กับระยะเวลาการตั้งถิ่นฐาน การได้รับข้อมูลข่าวสารด้านป่าไม้ การพบปะเจ้าหน้าที่ป่าไม้ การได้รับการฝึกอบรม ด้านป่าไม้ ความรู้ภูมิปัญญาพื้นบ้าน การได้รับผลประโยชน์จากป่าชุมชนและการเป็นสมาชิกกลุ่มป่าชุมชน ราษฎรบ้านยางห้วยชะอุส่วนใหญ่มีแนวคิดที่จะพัฒนาป่าชุมชนให้เกิดความยั่งยืนต่อไป โดยการปลูกป่า บำรุงรักษาต้นไม้ที่ปลูกในป่าชุมชน การป้องกันไฟป่า และกำหนดกติการะเบียบในการควบคุมดูแลป่าชุมชน

เผด็จ (2546) ทำการศึกษาการวางแผนการใช้ที่ดินโดยชุมชนมีส่วนร่วม ในพื้นที่ลุ่มน้ำแม่หลอด อำเภอแม่แตง จังหวัดเชียงใหม่ พบว่าประชากรส่วนใหญ่เป็นประชากรเผ่ากะเหรี่ยง อาชีพหลักของประชากรในพื้นที่มีอาชีพรับจ้างทั่วไป ซึ่งส่วนใหญ่จะรับจ้างทำการเกษตรกับนายทุนผู้มี

ที่ดินในพื้นที่ลุ่มน้ำแม่หลอด ศักยภาพความเหมาะสมการใช้ที่ดินปัจจุบัน การใช้ที่ดินในพื้นที่ส่วนใหญ่อยู่ในพื้นที่ของป่าสงวนแห่งชาติ จึงไม่สามารถ ใช้ประโยชน์ได้เท่าที่ควร ความคิดเห็นและความต้องการของชุมชนต่อการ ใช้ที่ดิน ชุมชน มีความเห็นด้วยต่อการนำเอาปัจจัยทางกายภาพ ซึ่งได้แก่ ความลาดเท ตามหลักเกณฑ์ของคณะกรรมการสิ่งแวดล้อมแห่งชาติ หลักเกณฑ์ของคณะกรรมการวิจัยแห่งชาติ และหลักเกณฑ์ของกรมป่าไม้ และหลักเกณฑ์ในการใช้ที่ดินแต่ละช่วงชั้น

สุวิภา (2546) ทำการศึกษาการวิจัยเชิงปฏิบัติการแบบมีส่วนร่วมของชุมชนในการบริหารจัดการป่าชุมชน พบว่า ป่าไม้มีความอุดมสมบูรณ์ แต่จากทุนนิยมที่เข้ามาทำธุรกิจค้าไม้ นโยบายของรัฐในการสนับสนุนการปลูกพืชเศรษฐกิจ และความคิดต่อพื้นที่ป่าเป็นพื้นที่สาธารณะ ซึ่งทุกคนสามารถใช้ประโยชน์ได้ ทำให้พื้นที่ป่าเคยอุดมสมบูรณ์ เสื่อมโทรมลงอย่างต่อเนื่อง การพัฒนารูปแบบรวมทั้งกระบวนการในการจัดการทรัพยากรป่าไม้ที่เน้นการมีส่วนร่วมของชุมชน ทำให้เกิดการจัดตั้งองค์กรท้องถิ่น มีประสิทธิภาพการทำงานอย่างเป็นระบบ มีองค์กรในการบริหารจัดการทรัพยากรป่าไม้ ได้รับการรับรู้ และการยอมรับจากหน่วยงานที่เกี่ยวข้อง และมีการสนับสนุนให้ความรู้ตามความต้องการของชุมชนมากขึ้น

พงษ์ลดา (2548) ทำการศึกษายาทบาทของประชาชนในการจัดการป่าชุมชน บ้านแม่เมะ อำเภอยางชุมน้อย จังหวัดศรีสะเกษ พบว่า ประชาชนส่วนใหญ่ไม่ได้รับการศึกษา และมีการศึกษาอยู่ในระดับประถมต้น และประถมปลายตามลำดับประชาชนเชื่อว่ามีผีหรือเทพเจ้าคุ้มครองป่า ยึดอาชีพเกษตรกรรมเป็นหลัก ประชาชนส่วนใหญ่มีความรู้สึกในการเป็นเจ้าของป่าชุมชนในเกณฑ์ดี มีบทบาทในการจัดการป่าชุมชนทั้งในด้านป้องกันและรักษาป่า การเผยแพร่ความรู้และการประชาสัมพันธ์เป็นปัจจัยที่มีผลต่อบทบาทในการจัดการป่าชุมชนในด้านการได้รับประโยชน์จากป่าชุมชน

## แผนการวิจัย

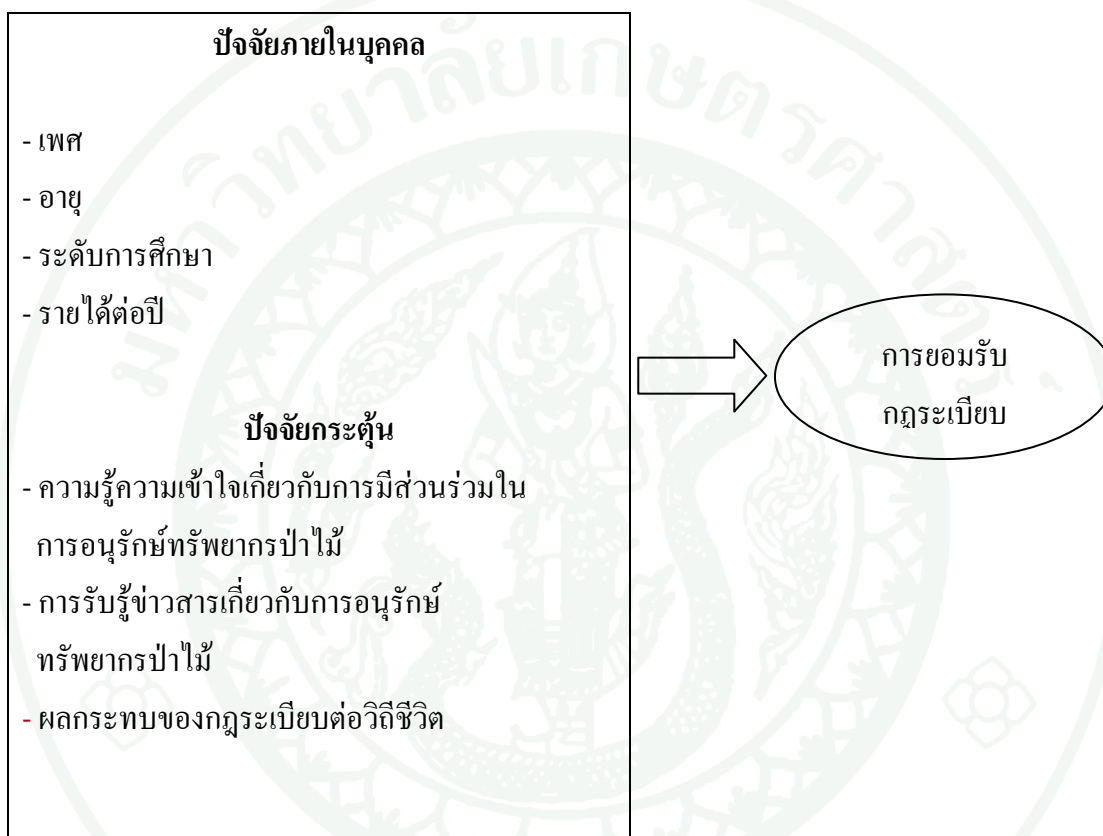
### สมมติฐานการวิจัย

- สมมติฐานที่ 1 เพศมีความสัมพันธ์กับการยอมรับกฎระเบียบในการอนุรักษ์ทรัพยากรป่าไม้
- สมมติฐานที่ 2 อายุมีความสัมพันธ์กับการยอมรับกฎระเบียบในการอนุรักษ์ทรัพยากรป่าไม้
- สมมติฐานที่ 3 ระดับการศึกษาที่มีความสัมพันธ์กับการยอมรับกฎระเบียบในการอนุรักษ์ทรัพยากรป่าไม้
- สมมติฐานที่ 4 รายได้มีความสัมพันธ์กับการยอมรับกฎระเบียบในการอนุรักษ์ทรัพยากรป่าไม้
- สมมติฐานที่ 5 ความรู้ความเข้าใจเกี่ยวกับการอนุรักษ์ทรัพยากรป่าไม้มีความสัมพันธ์กับการยอมรับกฎระเบียบในการอนุรักษ์ทรัพยากรป่าไม้
- สมมติฐานที่ 6 การรับรู้ข่าวสารมีความสัมพันธ์กับการยอมรับกฎระเบียบในการอนุรักษ์ทรัพยากรป่าไม้
- สมมติฐานที่ 7 ผลกระทบของกฎระเบียบต่อวิถีชีวิตประชาชนมีความสัมพันธ์กับการยอมรับกฎระเบียบในการอนุรักษ์ทรัพยากรป่าไม้

ตัวแปรอิสระ คือ ปัจจัยที่คาดว่าจะมีผลต่อการยอมรับกฎระเบียบในการอนุรักษ์ป่าชุมชน ดงบกของประชาชนตำบลเงิน ซึ่งตัวแปรอิสระประกอบด้วย เพศ อายุ ระดับการศึกษา รายได้ต่อปี ระดับความรู้ความเข้าใจเกี่ยวกับการอนุรักษ์ทรัพยากรป่าไม้ ระดับการรับรู้ข่าวสารเกี่ยวกับการอนุรักษ์ทรัพยากรป่าไม้ และผลกระทบของกฎระเบียบต่อวิถีชีวิต

ตัวแปรตาม คือ การยอมรับกฎระเบียบ

ครั้งนี้ใช้แนวทางของประณัย (2543) ที่เห็นว่าการยอมรับกฎระเบียบเกิดจากปัจจัย 2 ส่วน ได้แก่ ปัจจัยภายในตัวบุคคลนั่นเอง และปัจจัยกระตุ้นจากภายนอก ดังแสดงในภาพที่ 2 กรอบแนวคิดในการศึกษาปัจจัยที่มีผลต่อการยอมรับกฎระเบียบในการอนุรักษ์ป่าชุมชนดงบกของประชาชน ตำบลเงิน อำเภอน้ำแก่ง จังหวัดศรีสะเกษ



ภาพที่ 2 กรอบแนวคิดการวิจัย

## อุปกรณ์และวิธีการ

### อุปกรณ์

1. แผนที่ภูมิประเทศกรมแผนที่ทหาร ระยะเวลา 1:50000 บริเวณที่ตั้งของพื้นที่ป่าชุมชน  
ดงบก
2. แผนที่ภาพถ่ายทางอากาศของกรมพัฒนาที่ดิน มาตรฐาน 1:4000
3. เครื่องมือในการเก็บรวบรวมข้อมูล ได้แก่ แบบสัมภาษณ์
4. อุปกรณ์บันทึกภาพ อุปกรณ์เครื่องเขียน เอกสารข้อมูลที่เกี่ยวข้อง

### วิธีการ

ในการศึกษานี้ได้กำหนดวิธีการศึกษาออกเป็น 4 ประเด็น ดังรายละเอียดต่อไปนี้

#### 1. ข้อมูลและแหล่งข้อมูล

ข้อมูลที่ใช้ในการศึกษาแบ่งออกเป็น 2 ประเภท คือ

1.1 ข้อมูลปฐมภูมิ (primary data) ได้จากการสำรวจในพื้นที่จริงเพื่อให้ทราบข้อมูลเบื้องต้น และลักษณะทั่วไปของชุมชน ทั้งทางด้านเศรษฐกิจ สังคม เป็นการสัมภาษณ์แบบเจาะลึก (in-depth interviews) โดยการสัมภาษณ์ผู้ให้ข้อมูลหลักในชุมชน (key informants) และการใช้แบบสัมภาษณ์ประชาชนที่อาศัยอยู่บริเวณพื้นที่โดยรอบป่าชุมชนดงบก

กลุ่มผู้ให้ข้อมูลหลัก ได้แก่ ผู้นำชุมชน 4 หมู่บ้าน ตัวแทนปราชญ์ในหมู่บ้านภูมิปัญญาท้องถิ่น ประธานสภาวัฒนธรรมตำบลเงิน ราษฎรอาวุโส กรรมการวัดป่าดงบก และเกษตรดีเด่นผู้สืบสานโครงการพระราชดำริ

1.2 ข้อมูลทุติยภูมิ (secondary data) เป็นข้อมูลที่ได้เก็บรวบรวมไว้แล้วโดยบุคคล กลุ่มบุคคล และสถาบันต่างๆ เช่น เอกสาร รายงานวิจัย บทความ วารสารสิ่งพิมพ์ต่างๆ หนังสือ รวมถึง

ข้อมูลอื่นๆ ที่เกี่ยวข้อง รวมทั้งแผนที่ภูมิประเทศ และแผนผังขอบเขตการปกครองภายในเขต  
ปกครองบริเวณตำบลเงิน อำเภอน้ำเกลี้ยง จังหวัดศรีสะเกษ

## 2. วิธีการและเครื่องมือที่ใช้ในการศึกษา

การศึกษาค้นคว้าครั้งนี้เป็นการวิจัยเชิงปริมาณและการวิจัยเชิงคุณภาพ ทั้งนี้เพื่อให้ได้ข้อมูลที่  
ถูกต้องและมีความน่าเชื่อถือ ครอบคลุมและสมบูรณ์ถูกต้องตามวัตถุประสงค์ของการศึกษา วิธีการ  
และเครื่องมือที่ใช้ในการเก็บรวบรวมข้อมูลต่างๆ มีดังนี้

2.1 การสังเกต เป็นลักษณะของการเฝ้าดูเหตุการณ์ต่างๆ ที่เกิดขึ้นในชุมชนเพื่อที่จะได้นำ  
สิ่งที่ได้พบเห็นไปประกอบการวิเคราะห์หาความสัมพันธ์สิ่งที่เกิดขึ้นกับสิ่งอื่นๆ ที่สนใจ ใช้เทคนิค  
การสังเกตแบบมีส่วนร่วม และแบบไม่มีส่วนร่วม

2.2 การจดบันทึก การจดบันทึกข้อมูล โดยจดบันทึกย่อข้อมูลที่สำคัญๆ ขณะทำการสังเกต  
หรือทันทีหลังการสังเกต รวมทั้งทำแผนผังคร่าวๆ ของเหตุการณ์ต่างๆ ที่เกิดขึ้นด้วยหลังจากนั้นนำ  
บันทึกย่อมาเขียนเรียบเรียง เพื่อให้เกิดความสะดวกในการวิเคราะห์ และวางแผนการเก็บข้อมูลใน  
ขั้นต่อไป

2.3 การสัมภาษณ์แบบกึ่งโครงสร้าง (semi – structured interview) ทำการสัมภาษณ์กลุ่ม  
ผู้ให้ข้อมูลหลัก ได้แก่ ผู้นำชุมชน 4 หมู่บ้าน ตัวแทนปราชญ์ชาวบ้าน ประธานสภาวัฒนธรรมตำบล  
เงิน ราษฎรอาวุโส และกรรมการวัดป่าดงบก โดยเป็นการสอบถามอย่างง่ายๆ ไม่เคร่งครัดในเรื่อง  
ขั้นตอนและลำดับของข้อคำถาม และการสัมภาษณ์แบบนี้ ยังช่วยสร้างเสริมความสัมพันธ์ที่ดี  
ระหว่างผู้ถามและผู้ตอบ โดยการศึกษาค้นคว้าครั้งนี้สัมภาษณ์ในประเด็นต่างๆ ที่เกี่ยวข้องกับ ข้อมูลทั่วไป  
ของพื้นที่ศึกษา บทบาทหน้าที่ของผู้ถูกสัมภาษณ์ที่มีต่อชุมชน และการยอมรับกฎระเบียบในการ  
อนุรักษ์ทรัพยากรป่าไม้ของชาวบ้าน โดยจำแนกเป็น ความรู้ความเข้าใจเกี่ยวกับการอนุรักษ์  
ทรัพยากรของผู้ถูกสัมภาษณ์ การเข้ามามีส่วนร่วมในการจัดการทรัพยากรป่าไม้ของชาวบ้าน การ  
เข้าไปใช้ประโยชน์จากทรัพยากรป่าไม้ของชาวบ้าน การมีส่วนร่วมในการป้องกันและรักษา  
ทรัพยากรป่าไม้

2.4 การใช้แบบสัมภาษณ์ (interview) โดยเก็บรวบรวมข้อมูลจากครัวเรือนตัวอย่างของบ้านเงิน หมู่ที่ 1 บ้านโนนหนองสิม หมู่ที่ 3 บ้านโนนหนองสิม หมู่ที่ 5 และบ้านโนนสว่าง หมู่ที่ 6 ตำบลเงิน อำเภอน้ำแกลี้ยง จังหวัดศรีสะเกษ เนื้อหาในการสัมภาษณ์แบ่งเป็น 3 ส่วน คือ

ส่วนที่ 1 ข้อมูลของผู้ให้สัมภาษณ์ และสมาชิกในครัวเรือน

ส่วนที่ 2 ข้อมูลด้านเศรษฐกิจ และสังคม

ส่วนที่ 3 การอนุรักษ์ทรัพยากรป่าไม้ของชาวบ้าน โดยจำแนกเป็น การมีส่วนร่วมของชุมชนในการอนุรักษ์ทรัพยากรป่าไม้ ประกอบด้วย ความรู้ความเข้าใจเกี่ยวกับการอนุรักษ์ทรัพยากรป่าไม้ การเข้ามามีส่วนร่วมในการจัดการทรัพยากรป่าไม้ การเข้าไปใช้ประโยชน์จากทรัพยากรป่าไม้ การมีส่วนร่วมในการป้องกันและรักษาทรัพยากรป่าไม้

### 3. กลุ่มตัวอย่างและการสุ่มตัวอย่าง

ประชากร ได้แก่ ครัวเรือนที่อาศัยอยู่ในชุมชน โดยเลือกกลุ่มประชากรที่อาศัยอยู่ในบริเวณบ้านเงิน หมู่ที่ 1 บ้านโนนหนองสิม หมู่ที่ 3 บ้านโนนหนองสิม หมู่ที่ 5 และบ้านโนนสว่าง หมู่ที่ 6 ตำบลเงิน อำเภอน้ำแกลี้ยง จังหวัดศรีสะเกษ

การคำนวณหาขนาดตัวอย่าง ใช้หลักเกณฑ์ของ บุญเรียง (2543: 71-72) ซึ่งระบุว่า

- ถ้าขนาดของกลุ่มประชากรมีจำนวนน้อย ใช้กลุ่มตัวอย่างอย่างน้อยร้อยละ 25
- ถ้าขนาดของกลุ่มประชากรมีจำนวนพัน ใช้กลุ่มตัวอย่างอย่างน้อยร้อยละ 10
- ถ้าขนาดของกลุ่มประชากรมีจำนวนหมื่น ใช้กลุ่มตัวอย่างอย่างน้อยร้อยละ 1

จากหลักเกณฑ์ข้างต้น พบว่า บ้านเงิน หมู่ที่ 1 บ้านโนนหนองสิม หมู่ที่ 3 บ้านโนนหนองสิม หมู่ที่ 5 และบ้านโนนสว่าง หมู่ที่ 6 ตำบลเงิน อำเภอน้ำแกลี้ยง จังหวัดศรีสะเกษ มีจำนวนทั้งสิ้น 549 ครัวเรือน จึงใช้หลักเกณฑ์ในการหาจำนวนกลุ่มตัวอย่างที่ร้อยละ 25 ของจำนวนครัวเรือนทั้งหมด (บุญเรียง, 2543) คิดเป็นขนาดกลุ่มตัวอย่างอย่างน้อย 138 ครัวเรือน ดังนั้นจึงใช้กลุ่มตัวอย่างจำนวน 138 ครัวเรือน รายละเอียดการกำหนดขนาดตัวอย่างในแต่ละหมู่บ้าน ดังตารางที่ 2

ตารางที่ 2 จำนวนครัวเรือนทั้งหมด และจำนวนครัวเรือนตัวอย่างจำแนกตามหมู่บ้าน

หมู่ที่	ชื่อหมู่บ้าน	จำนวนครัวเรือน*	จำนวนครัวเรือนตัวอย่าง
1	บ้านเงิน	248	62
3	บ้านโนนหนองสิม	164	41
6	บ้านโนนสว่าง	98	25
5	บ้านโนนหนองสิม	39	10
<b>รวม</b>		<b>549</b>	<b>138</b>

\*ที่มา: ศูนย์สุขภาพชุมชนตำบลเงิน (2551)

#### 4. การวิเคราะห์ข้อมูล

ส่วนที่ 1 วิเคราะห์ข้อมูลเชิงคุณภาพ (qualitative analysis) วิเคราะห์โดยนำข้อมูลจากแบบสัมภาษณ์ หรือเหตุการณ์หลายๆ เหตุการณ์ที่เกิดขึ้นในชุมชน โดยเก็บรวบรวมข้อมูลทั้งจากข้อมูลทุติยภูมิที่เก็บรวบรวมจากหน่วยงานที่เกี่ยวข้อง และข้อมูลปฐมภูมิที่เก็บรวบรวมขึ้นเองโดยวิธีสนทนาอย่างไม่เป็นทางการ และสัมภาษณ์ผู้ให้ข้อมูลหลัก (key informants) เพื่อนำมาสรุปประเด็นเกี่ยวกับปัจจัยที่มีผลต่อการยอมรับกฎระเบียบของประชาชนในการอนุรักษ์ป่าชุมชนดงบก ตำบลเงิน อำเภอน้ำเกลี้ยง จังหวัดศรีสะเกษ

ส่วนที่ 2 วิเคราะห์ข้อมูลเชิงปริมาณ (quantitative analysis) ข้อมูลในการวิเคราะห์ที่ได้จากการรวบรวมแบบสัมภาษณ์จากหัวหน้าครัวเรือน หรือ ตัวแทนของครัวเรือน โดยใช้แบบสัมภาษณ์จำนวน 138 ครัวเรือน และตรวจสอบความถูกต้องครบถ้วนของการตอบคำถาม จากนั้นนำข้อมูลที่ได้อาจจัดระเบียบลงรหัส แล้วนำเข้าสู่การประมวลผล โดยใช้โปรแกรมคอมพิวเตอร์หาค่า สถิติที่ใช้ในการวิเคราะห์ข้อมูล ดังนี้

1. การวิเคราะห์ข้อมูลเกี่ยวกับลักษณะส่วนบุคคล สภาพเศรษฐกิจและสังคม โดยใช้สถิติเชิงพรรณนา (descriptive analysis) คือ ความถี่ ร้อยละ ค่าต่ำสุด ค่าสูงสุด และค่าเฉลี่ย

2. การวิเคราะห์ความรู้ ความเข้าใจของประชาชนเกี่ยวกับการอนุรักษ์ทรัพยากรป่าไม้ วิเคราะห์โดยการให้คะแนนการตอบคำถามเกี่ยวกับความรู้เรื่องการอนุรักษ์ทรัพยากรป่าไม้ของ

กลุ่มตัวอย่าง มีคำตอบ 2 ลักษณะ คือ เห็นด้วย และไม่เห็นด้วย โดยกำหนดค่าคะแนนดังนี้ ผู้ที่ตอบว่า เห็นด้วย มีค่าคะแนนเท่ากับ 1 และผู้ที่ตอบว่าไม่เห็นด้วย มีค่าคะแนนเท่ากับ 0 จากนั้นคิดค่าเฉลี่ยคะแนน และค่าเบี่ยงเบนมาตรฐาน

การวัดระดับความรู้ความเข้าใจของประชาชนในการอนุรักษ์ทรัพยากรป่าไม้ แบ่งเป็น 3 ระดับ โดยใช้เกณฑ์ในการแบ่งดังนี้

ระดับต่ำ หมายถึง คร่าวเรือนที่ได้คะแนนรวมทั้งต่ำกว่าคะแนนเฉลี่ย ( $\bar{x}$ ) - ส่วนเบี่ยงเบนมาตรฐาน (S.D.)

ระดับปานกลาง หมายถึง คร่าวเรือนที่ได้คะแนนรวมทั้งตั้งแต่คะแนนเฉลี่ย ( $\bar{x}$ ) - ส่วนเบี่ยงเบนมาตรฐาน (S.D.) จนถึง คะแนนรวมทั้งตั้งแต่คะแนนเฉลี่ย ( $\bar{x}$ ) + ส่วนเบี่ยงเบนมาตรฐาน (S.D.)

ระดับสูง หมายถึง คร่าวเรือนที่ได้คะแนนรวมทั้งในช่วงที่สูงกว่าคะแนนเฉลี่ย ( $\bar{x}$ ) + ส่วนเบี่ยงเบนมาตรฐาน (S.D.)

ตารางที่ 3 เกณฑ์แบ่งระดับความรู้ความเข้าใจเกี่ยวกับการอนุรักษ์ทรัพยากรป่าไม้

ระดับความรู้ความเข้าใจ	คะแนน
ต่ำ	1-4
ปานกลาง	5-7
สูง	8-10

3. การวิเคราะห์ระดับการมีส่วนร่วมในการอนุรักษ์ทรัพยากรป่าไม้ วิเคราะห์โดยให้คะแนนการตอบคำถาม 4 ลักษณะ คือ มาก ปานกลาง น้อย และไม่มีส่วนร่วม โดยกำหนดค่าคะแนนดังนี้ ผู้ที่ตอบว่ามีส่วนร่วมมาก มีค่าคะแนนเท่ากับ 3 ผู้ที่ตอบว่ามีส่วนร่วมปานกลาง มีค่าคะแนนเท่ากับ 2 ผู้ที่ตอบว่ามีส่วนร่วมน้อย มีค่าคะแนนเท่ากับ 1 และผู้ที่ตอบว่าไม่มีส่วนร่วม มีค่าคะแนนเท่ากับ 0 จากนั้นคิดค่าเฉลี่ยคะแนน และค่าเบี่ยงเบนมาตรฐาน โดยเกณฑ์การให้คะแนน จะให้กับคร่าวเรือนตัวอย่างที่ตอบคำถามดังนี้

การวัดระดับการมีส่วนร่วมในการอนุรักษ์ทรัพยากรป่าไม้ แบ่งเป็น 3 ระดับ โดยใช้เกณฑ์ในการแบ่งดังนี้

ระดับต่ำ หมายถึง คร่าวเรือนที่ได้คะแนนรวมที่ต่ำกว่าคะแนนเฉลี่ย ( $\bar{x}$ ) - ส่วนเบี่ยงเบนมาตรฐาน (S.D.)

ระดับปานกลาง หมายถึง คร่าวเรือนที่ได้คะแนนรวมตั้งแต่คะแนนเฉลี่ย ( $\bar{x}$ ) - ส่วนเบี่ยงเบนมาตรฐาน (S.D.) จนถึง คะแนนรวมตั้งแต่คะแนนเฉลี่ย ( $\bar{x}$ ) + ส่วนเบี่ยงเบนมาตรฐาน (S.D.)

ระดับสูง หมายถึง คร่าวเรือนที่ได้คะแนนรวมในช่วงที่สูงกว่าคะแนนเฉลี่ย ( $\bar{x}$ ) + ส่วนเบี่ยงเบนมาตรฐาน (S.D.)

4. การวิเคราะห์ปัจจัยที่มีผลต่อการยอมรับกฎระเบียบในการอนุรักษ์ป่าชุมชนคงบของประชาชนตำบลเงิน ประกอบด้วย ปัจจัยส่วนบุคคลที่เป็นปัจจัยทางเศรษฐกิจ สังคม และปัจจัยกระตุ้น ซึ่งปัจจัยภายในบุคคล ได้แก่ เพศ อายุ การศึกษา และรายได้ ปัจจัยกระตุ้น ได้แก่ ความรู้ความเข้าใจเกี่ยวกับการมีส่วนร่วมในการอนุรักษ์ทรัพยากรป่าไม้ การรับรู้ข่าวสารเกี่ยวกับการอนุรักษ์ทรัพยากรป่าไม้ และผลกระทบของกฎระเบียบต่อวิถีชีวิต โดยในการวิเคราะห์ใช้ค่าสถิติ ไค-สแควร์ (Chi-square Test Statistic) ในการวิเคราะห์ความสัมพันธ์ของปัจจัยที่มีผลต่อการยอมรับกฎระเบียบในการอนุรักษ์ทรัพยากรป่าไม้ของชาวบ้าน ที่ระดับนัยสำคัญที่ 0.05

## ผลและวิจารณ์ผล

ผลการศึกษาปัจจัยที่มีผลต่อการยอมรับกฎระเบียบในการอนุรักษ์ป่าชุมชนคงบของประชาชนตำบลเงิน อำเภอน้ำเกลี้ยง จังหวัดศรีสะเกษ ได้รวบรวมข้อมูลจากหัวหน้าครัวเรือนและผู้แทนครัวเรือนจำนวน 138 ครัวเรือน ผลการศึกษาแบ่งเป็น 3 ตอน ดังนี้

ตอนที่ 1 ข้อมูลทั่วไปของผู้ตอบแบบสัมภาษณ์

ตอนที่ 2 ข้อมูลพื้นฐานด้านเศรษฐกิจ และสังคม

ตอนที่ 3 ปัจจัยที่มีผลต่อการยอมรับกฎระเบียบในการอนุรักษ์ป่าชุมชนคงบ

### ตอนที่ 1 ข้อมูลทั่วไปของผู้ตอบแบบสัมภาษณ์

กลุ่มตัวอย่างที่ได้รับการสัมภาษณ์เป็นเพศหญิงมากกว่าเพศชาย กล่าวคือ เพศหญิง จำนวน 71 คน คิดเป็นร้อยละ 51.4 และเพศชาย จำนวน 67 คน คิดเป็นร้อยละ 48.6 ดังตารางที่ 4

อายุเฉลี่ยของผู้ตอบแบบสัมภาษณ์ คือ 54 ปี ต่ำสุด 25 ปี สูงสุด 95 ปี ช่วงอายุตั้งแต่ 51-60 ปี มีจำนวนมากที่สุด คือ 45 ครัวเรือน คิดเป็นร้อยละ 32.6 รองลงมาเป็นช่วงอายุ มากกว่า 61 ปี จำนวน 41 ครัวเรือน คิดเป็นร้อยละ 29.7 และช่วงอายุ 41-50 ปี จำนวน 32 ครัวเรือน คิดเป็นร้อยละ 23.2 ตามลำดับ

สำหรับสถานภาพในครัวเรือน จากการศึกษาพบว่า ผู้ตอบแบบสัมภาษณ์ส่วนใหญ่เป็นหัวหน้าครัวเรือนจำนวน 94 คน คิดเป็นร้อยละ 68.1 รองลงมาเป็นคู่สมรส จำนวน 35 คน คิดเป็นร้อยละ 25.4 และเป็นสมาชิกอื่นๆ น้อยที่สุด จำนวน 9 คน คิดเป็นร้อยละ 6.5

การตั้งถิ่นฐานและภูมิลำเนาของกลุ่มตัวอย่าง จากการศึกษาพบว่า ส่วนใหญ่ร้อยละ 88.4 เป็นคนดั้งเดิมในพื้นที่ และส่วนน้อย ร้อยละ 11.6 ย้ายมาจากพื้นที่อื่น ประชาชนส่วนใหญ่ตั้งถิ่นฐานอยู่ในช่วง 41-60 ปี จำนวน 74 ครัวเรือน คิดเป็นร้อยละ 53.6 รองลงมาอยู่ในช่วง 21-41 ปี จำนวน 45 ครัวเรือน คิดเป็นร้อยละ 32.6 และช่วง 1-20 ปี จำนวน 12 ครัวเรือน คิดเป็นร้อยละ 8.8 ตามลำดับ

ระดับการศึกษาของผู้ตอบแบบสัมภาษณ์ จากการศึกษาพบว่า ผู้ตอบแบบสัมภาษณ์ส่วนใหญ่จบชั้นประถมศึกษาปีที่ 4 คิดเป็นร้อยละ 62.3 รองลงมา จบชั้นประถมศึกษาปีที่ 6 จำนวน 33 คน คิดเป็นร้อยละ 23.9 และจบชั้นมัธยมศึกษาตอนปลายหรือเทียบเท่า จำนวน 7 คน คิดเป็นร้อยละ 5.1 ตามลำดับ

สมาชิกในครัวเรือนที่ตอบแบบสัมภาษณ์ส่วนใหญ่ มีจำนวนสมาชิก 4-6 คน คิดเป็นร้อยละ 64.5 รองลงมามีจำนวนสมาชิก มากกว่า 6 คน คิดเป็นร้อยละ 22.5 และน้อยสุด มีจำนวนสมาชิกน้อยกว่า 4 คน จำนวน 18 ราย คิดเป็นร้อยละ 13.0

ตารางที่ 4 ข้อมูลทั่วไปของผู้ตอบแบบสัมภาษณ์

ข้อมูลทั่วไป	จำนวนผู้ตอบแบบสัมภาษณ์		หมายเหตุ
	ครัวเรือน	ร้อยละ	
<b>เพศ</b>			
ชาย	67	48.6	
หญิง	71	51.4	
<b>รวม</b>	<b>138</b>	<b>100.0</b>	
<b>ข้อมูลทั่วไป</b>			
<b>อายุ</b>			
20-30 ปี	3	2.2	หมายเหตุ: อายุต่ำสุด 25 ปี อายุสูงสุด 95 ปี
31-40 ปี	17	12.3	
41-50 ปี	32	23.2	
51-60 ปี	45	32.6	
มากกว่า 61 ปี	41	29.7	
<b>รวม</b>	<b>138</b>	<b>100.0</b>	
<b>เฉลี่ย 54 ปี</b>			
<b>สถานภาพในครัวเรือน</b>			
หัวหน้าครัวเรือน	94	68.1	
คู่สมรส	35	25.4	

ตารางที่ 4 (ต่อ)

ข้อมูลทั่วไป	จำนวนผู้ตอบแบบสัมภาษณ์		หมายเหตุ
	ครัวเรือน	ร้อยละ	
สมาชิก	9	6.5	
<b>รวม</b>	<b>138</b>	<b>100.0</b>	
<b>สภาพทางสังคม</b>			
<b>ภูมิลำเนา</b>			
เกิดในตำบลเงิน	122	88.4	
ย้ายมาจากที่อื่น	16	11.6	
<b>รวม</b>	<b>138</b>	<b>100</b>	
<b>ระยะเวลาในการตั้งถิ่นฐาน</b>			
1-20 ปี	12	8.8	
21-41 ปี	45	32.6	
41-60 ปี	74	53.6	
มากกว่า 60 ปี	7	5	
<b>รวม</b>	<b>138</b>	<b>100</b>	
<b>ระดับการศึกษา</b>			
ไม่ได้เรียน	1	0.7	
ประถมศึกษาปีที่ 4	86	62.3	
ประถมศึกษาปีที่ 6	33	23.9	
มัธยมศึกษาตอนต้น	6	4.3	
มัธยมศึกษาตอนปลาย	7	5.1	
อนุปริญญาตรี	4	2.9	
ปริญญาตรี	1	0.7	
อื่นๆ	-	-	
<b>รวม</b>	<b>138</b>	<b>100</b>	

## ตารางที่ 4 (ต่อ)

ข้อมูลทั่วไป	จำนวนผู้ตอบแบบสัมภาษณ์		หมายเหตุ
	ครัวเรือน	ร้อยละ	
<b>จำนวนสมาชิกในครัวเรือน</b>			
น้อยกว่า 4 คน	18	13.0	
4-6 คน	89	64.5	
มากกว่า 6 คน	31	22.5	
<b>รวม</b>	<b>138</b>	<b>100.0</b>	

## ตอนที่ 2 ข้อมูลพื้นฐานเศรษฐกิจและสังคม

อาชีพหลักของผู้ตอบแบบสัมภาษณ์ จากการศึกษาพบว่า อาชีพหลักในภาคเกษตรของผู้ตอบแบบสัมภาษณ์ส่วนใหญ่ คือ การทำนา จำนวน 133 ครัวเรือน คิดเป็นร้อยละ 96.4 ซึ่งเป็นอาชีพที่สืบทอดมายาวนานตั้งแต่อดีตจนถึงปัจจุบัน รองลงมา คือ การปลูกยางพารา มันสำปะหลัง และมันแกว และพืชสวน จำนวน 2 ครัวเรือน คิดเป็นร้อยละ 1.4 อาชีพหลักนอกภาคเกษตร ได้แก่ อาชีพรับจ้าง โดยเป็นการย้ายถิ่นฐานเข้ามารับจ้างในเมืองหลังช่วงฤดูเก็บเกี่ยว จำนวน 77 ครัวเรือน คิดเป็นร้อยละ 55.8 รองลงมาคือ อาชีพอื่นๆ โดยเป็นการรับจ้างทั่วไปในพื้นที่ที่อาศัยอยู่ จำนวน 42 ครัวเรือน คิดเป็นร้อยละ 30.4 และ ค้าขาย จำนวน 13 ครัวเรือน คิดเป็นร้อยละ 9.4 ตามลำดับ ดังตารางที่ 5

## ตารางที่ 5 อาชีพหลักของครัวเรือนของผู้ให้สัมภาษณ์

อาชีพหลักของครอบครัว	จำนวนผู้ตอบแบบสัมภาษณ์	
	ครัวเรือน	ร้อยละ
<b>ภาคเกษตร</b>		
ทำนา	133	96.4
ปลูกพืชไร่	2	1.4
ปลูกพืชสวน	2	1.4
เกษตรผสมผสาน/วนเกษตร	1	0.7

ตารางที่ 5 (ต่อ)

อาชีพหลักของครอบครัว	จำนวนผู้ตอบแบบสัมภาษณ์	
	ครัวเรือน	ร้อยละ
รวม	138	100
<b>ภาคนอกเกษตร</b>		
รับจ้าง	77	55.8
ค้าขาย	13	9.4
รับราชการ	5	3.6
หาของป่าขาย	1	0.7
อื่นๆ	42	30.4
รวม	138	100

หมายเหตุ: ผู้ให้สัมภาษณ์สามารถตอบได้มากกว่า 1 รายการ

อาชีพรองของผู้ตอบแบบสัมภาษณ์ พบว่า อาชีพรองในภาคเกษตรของผู้ตอบแบบสัมภาษณ์ส่วนใหญ่ คือ ปลูกยางพารา มันสำปะหลัง และข้าวโพด จำนวน 49 คิดเป็นร้อยละ 35.5 รองลงมาคือ อาชีพอื่นๆ โดยเป็นการรับจ้างทั่วไปในพื้นที่ที่อาศัยอยู่ จำนวน 35 ครัวเรือน คิดเป็นร้อยละ 25.4 และ ปลูกพืชสวน จำนวน 29 ครัวเรือน คิดเป็นร้อยละ 21.0 ตามลำดับ อาชีพรองนอกภาคการเกษตร ได้แก่ อาชีพรับจ้าง โดยเป็นการย้ายถิ่นฐานเข้ามารับจ้างในเมืองหลังช่วงฤดูเก็บเกี่ยว จำนวน 71 ครัวเรือน คิดเป็นร้อยละ 51.4 รองลงมาคือ อาชีพอื่นๆ เช่น ก่อสร้าง รับจ้างทำการเกษตร รับจ้างกรีดยางพารา ในพื้นที่ที่อาศัยอยู่ จำนวน 51 ครัวเรือน คิดเป็นร้อยละ 37.0 และ อาชีพค้าขาย จำนวน 11 ครัวเรือน คิดเป็นร้อยละ 8.0 ตามลำดับ ดังตารางที่ 6

ตารางที่ 6 อาชีพรองของครัวเรือนของผู้ให้สัมภาษณ์

อาชีพรองของครอบครัว	จำนวนผู้ตอบแบบสัมภาษณ์	
	ครัวเรือน	ร้อยละ
<b>ภาคเกษตร</b>		
ปลูกพืชไร่	49	35.5
อื่นๆ	35	25.4

ตารางที่ 6 (ต่อ)

อาชีพรองของครอบครัว	จำนวนผู้ตอบแบบสัมภาษณ์	
	ครัวเรือน	ร้อยละ
ปลูกพืชสวน	29	21.0
ทำนา	21	15.3
เกษตรผสมผสาน/วนเกษตร	2	1.4
เลี้ยงสัตว์	2	1.4
<b>รวม</b>	<b>138</b>	<b>100</b>
<b>ภาคนอกเกษตร</b>		
รับจ้าง	71	51.4
ค้าขาย	11	8.0
รับราชการ	4	2.9
หาของป่าขาย	1	0.7
อื่นๆ	51	37.0
<b>รวม</b>	<b>138</b>	<b>100</b>

รายได้ในครัวเรือนของผู้ตอบแบบสัมภาษณ์ จากการศึกษาพบว่า โดยส่วนใหญ่มีรายได้ 10,001 – 50,000 บาท จำนวน 48 ครัวเรือน คิดเป็นร้อยละ 34.8 รองลงมา มีรายได้ 50,001 – 100,000 บาท จำนวน 42 ครัวเรือน คิดเป็นร้อยละ 30.4 และ 100,001 – 250,000 บาท จำนวน 39 ครัวเรือน คิดเป็นร้อยละ 28.3 ตามลำดับ ส่วนรายจ่าย พบว่า ผู้ตอบแบบสัมภาษณ์ส่วนใหญ่มีรายจ่าย 10,001 – 50,000 บาท คิดเป็นร้อยละ 37.7 รองลงมา คือ 50,001 – 100,000 บาท และ 100,001 – 250,000 บาท จำนวน 38 ครัวเรือน คิดเป็นร้อยละ 27.5 ดังตารางที่ 7 จะเห็นได้ว่ากลุ่มครัวเรือนผู้ตอบแบบสัมภาษณ์มีรายได้ไม่มากนัก รายได้จากอาชีพเสริมที่ได้มาจากการรับจ้างของสมาชิกในครัวเรือนที่ออกไปทำงานต่างถิ่นจึงเป็นส่วนช่วยลดภาระค่าใช้จ่ายในครัวเรือนได้บางส่วน

ตารางที่ 7 รายได้และรายจ่ายของครัวเรือนผู้ให้สัมภาษณ์

รายได้ / รายจ่าย ในครัวเรือน	จำนวนผู้ตอบแบบสัมภาษณ์	
	ครัวเรือน	ร้อยละ
<b>รายได้ในครัวเรือน</b>		
1.1 – 10,000 บาท	3	2.2
10,001 – 50,000 บาท	48	34.8
50,001 – 100,000 บาท	42	30.4
100,001 – 250,000 บาท	39	28.3
มากกว่า 250,000 บาท	6	4.3
<b>รวม</b>	<b>138</b>	<b>100</b>
<b>รายจ่ายในครัวเรือน</b>		
1.0 – 10,000 บาท	8	5.8
10,001 – 50,000 บาท	52	37.7
50,001 – 100,000 บาท	38	27.5
100,001 – 250,000 บาท	38	27.5
มากกว่า 250,000 บาท	2	1.5
<b>รวม</b>	<b>138</b>	<b>100</b>

การถือครองที่ดิน จากการศึกษาพบว่าผู้ตอบแบบสัมภาษณ์ส่วนใหญ่เป็นคนดั้งเดิมในพื้นที่ ดังนั้นประชาชนส่วนใหญ่ จำนวน 133 ครัวเรือน คิดเป็นร้อยละ 96.4 มีที่ดินทำกินเป็นของตนเอง ส่วนไม่มีที่ดินทำกิน มีจำนวน 5 ครัวเรือน คิดเป็นร้อยละ 3.6 โดยผู้มีพื้นที่ขนาดการถือครองมากที่สุดมีที่ดิน 11-20 ไร่ จำนวน 43 ครัวเรือน คิดเป็นร้อยละ 32.3 และน้อยที่สุด ไม่มีที่ดินครอบครองเลย โดยส่วนใหญ่ใช้ประโยชน์จากที่ดินเพื่อทำการเกษตร เช่น ทำนา ทำไร่ ดังตารางที่ 8

ตารางที่ 8 การถือครองที่ดินของครัวเรือนของผู้ให้สัมภาษณ์

การถือครองที่ดิน	จำนวนผู้ตอบแบบสัมภาษณ์	
	ครัวเรือน	ร้อยละ
ไม่มีที่ดินทำกิน	5	3.6
มีที่ดินทำกิน	133	96.4
<b>รวม</b>	<b>138</b>	<b>100</b>
<b>ขนาดการถือครองที่ดิน</b>		
ไม่เกิน 5 ไร่	19	14.4
6-10 ไร่	33	24.8
11-20 ไร่	43	32.3
21-30 ไร่	20	15.0
มากกว่า 30 ไร่	18	13.5
<b>รวม</b>	<b>133</b>	<b>100</b>

ตอนที่ 3 การยอมรับกฎระเบียบในการอนุรักษ์ป่าชุมชนดงบก

การรับรู้ข่าวสารเกี่ยวกับกฎระเบียบของป่าชุมชนของผู้ตอบแบบสัมภาษณ์ จากการศึกษาพบว่า จำนวน 136 คน คิดเป็นร้อยละ 98.6 ได้รับรู้ข่าวสารเกี่ยวกับกฎระเบียบของป่าชุมชน และไม่ได้รับรู้ข้อมูลข่าวสาร จำนวน 2 คน คิดเป็นร้อยละ 1.4 ดังตารางที่ 9 จากนั้นนำข้อมูลที่ได้มาหาค่าเฉลี่ย โดยมีเกณฑ์การให้คะแนน ดังนี้ ผู้ที่ตอบว่าได้รับรู้ข่าวสารมาก ให้คะแนน 3 ผู้ที่ตอบว่าได้รับรู้ข่าวสารปานกลาง ให้คะแนน 2 และผู้ที่ตอบว่าได้รับรู้ข่าวสารน้อย ให้คะแนน 1 โดยผู้ตอบแบบสัมภาษณ์ส่วนใหญ่ได้รับข่าวสารจากหอกระจายข่าวในหมู่บ้านมากที่สุด มีค่าน้ำหนักเฉลี่ยเท่ากับ 2.36 รองลงมา คือ จากกำนัน/ผู้ใหญ่บ้าน/เจ้าหน้าที่ของรัฐ บุคคลในครอบครัว/เพื่อนบ้าน และ วิทยุ/โทรทัศน์/หนังสือพิมพ์ โดยมีค่าเฉลี่ยเท่ากับ 2.30, 2.12, และ 2.03 ตามลำดับ ดังตารางที่

ตารางที่ 9 การรับรู้ข่าวสารเกี่ยวกับการอนุรักษ์ป่าชุมชนของผู้ให้สัมภาษณ์

การรับรู้ข่าวสาร	จำนวนผู้ตอบแบบสัมภาษณ์	
	ครัวเรือน	ร้อยละ
ได้รับ	136	98.6
ไม่ได้รับ	2	1.4
<b>รวม</b>	<b>138</b>	<b>100.0</b>

ตารางที่ 10 แหล่งข้อมูลข่าวสาร

การรับรู้ข่าวสาร	จำนวนผู้ตอบแบบสัมภาษณ์			คะแนนเฉลี่ย
	มาก	ปานกลาง	น้อย	
	จำนวน (ร้อยละ)	จำนวน (ร้อยละ)	จำนวน (ร้อยละ)	
1. หอกระจายข่าวในหมู่บ้าน	50 (36.8)	84 (61.8)	2 (1.4)	2.36
2. วิทยุ/โทรทัศน์/หนังสือพิมพ์	39 (28.7)	66 (48.5)	31 (22.8)	2.03
3. กำนัน/ผู้ใหญ่บ้าน/เจ้าหน้าที่ของรัฐ	48 (35.3)	85 (62.5)	3 (2.2)	2.30
4. บุคคลในครอบครัว/เพื่อนบ้าน	35 (25.7)	86 (63.2)	15 (11.0)	2.12
5. พระสงฆ์	17 (12.5)	47 (34.6)	12 (52.9)	1.59
6. บอร์ดข่าว/ใบปลิว	3 (2.2)	30 (22.1)	103 (75.7)	1.27

ความรู้ความเข้าใจเกี่ยวกับป่าชุมชนของผู้ที่ตอบแบบสัมภาษณ์ ข้อที่ตอบมากที่สุดในการถามเชิงบวก จำนวน 137 ครัวเรือน คิดเป็นร้อยละ 99.3 คือ การรักษาป่าชุมชนเป็นการอนุรักษ์ดิน น้ำ และสัตว์ป่า รองลงมา จำนวน 135 ครัวเรือน คิดเป็นร้อยละ 97.8 เห็นว่าการอนุรักษ์ทรัพยากรป่าไม้ให้ประสบความสำเร็จนั้น ควรให้ประชาชนเข้าไปมีส่วนร่วม ข้อที่ตอบมากในการถามเชิงลบ คือ ประชาชนในท้องถิ่นสามารถเก็บฟืน หาของป่าจากชุมชนได้ตามใจ จำนวน 94 ครัวเรือน คิดเป็นร้อยละ 68.1 รองลงมาคือ การรักษาป่าชุมชนเพื่อชนะการประกวด และชื่อเสียงของหมู่บ้าน เท่านั้น จำนวน 52 ครัวเรือน คิดเป็นร้อยละ 37.7 การรับรู้ข่าวสารจากสื่อต่างๆ เป็นสิ่งสำคัญที่ทำให้

ประชาชนมีความรู้ความเข้าใจเกี่ยวกับการอนุรักษ์ทรัพยากรป่าไม้ โดยเฉพาะหอกระจายข่าวในหมู่บ้าน เป็นสื่อที่ช่วยเผยแพร่ความรู้ ความเข้าใจแก่ชาวบ้านได้อย่างทั่วถึง จากนั้นนำข้อมูลที่ได้อมาหาค่าเฉลี่ย โดยผู้ตอบแบบสัมภาษณ์ส่วนใหญ่เห็นว่าการจุดไฟเผาป่าเพื่อล่าสัตว์ และหาของป่าเป็นสิ่งที่ทุกคนทำได้ มีค่าน้ำหนักเฉลี่ยเท่ากับ 1.93 รองลงมา คือ การดูแลรักษาทรัพยากรป่าไม้ เป็นหน้าที่ของเจ้าหน้าที่ป่าไม้เท่านั้น มีค่าน้ำหนักเฉลี่ย 1.90 อีกทั้งยังเห็นว่าป่าชุมชนคือป่าไม้ที่รัฐดูแล และการอนุรักษ์ทรัพยากรป่าไม้จะได้ผลก็ต่อเมื่อมีเงินสนับสนุนเท่านั้น โดยมีค่าเฉลี่ยเท่ากับ 1.80 ดังตารางที่ 11

ความรู้ความเข้าใจเกี่ยวกับการอนุรักษ์ทรัพยากรป่าไม้ของผู้ตอบแบบสัมภาษณ์ เมื่อนำคะแนนที่ได้มาจัดระดับความรู้ความเข้าใจเกี่ยวกับป่าชุมชน โดยแบ่งออกเป็น 3 ระดับ คือ ระดับสูง ระดับกลาง และระดับต่ำ พบว่า ผู้ตอบแบบสัมภาษณ์ส่วนใหญ่ มีความรู้ความเข้าใจเกี่ยวกับป่าชุมชนในระดับสูง จำนวน 113 คริวเรือน คิดเป็นร้อยละ 81.9 รองลงมา มีความรู้ความเข้าใจเกี่ยวกับป่าชุมชน ระดับกลาง จำนวน 25 คริวเรือน คิดเป็นร้อยละ 18.1 ระดับความรู้ความเข้าใจเกี่ยวกับป่าชุมชนอยู่ในระดับสูง ทำให้เกิดเรียนรู้ และรักษาทรัพยากรป่าไม้ให้ยั่งยืนจนถึงปัจจุบัน ดังตารางที่ 12

ตารางที่ 11 ความรู้ความเข้าใจเกี่ยวกับการอนุรักษ์ทรัพยากรป่าไม้ของผู้ให้สัมภาษณ์

ประเด็นความรู้ ความเข้าใจ	จำนวนผู้ตอบแบบสัมภาษณ์		คะแนนเฉลี่ย
	รู้/ใช่ จำนวน (ร้อยละ)	ไม่รู้/ไม่ใช่ จำนวน (ร้อยละ)	
1. ป่าชุมชน คือป่าไม้ที่รัฐดูแล	30 (21.7)	108 (78.3)	1.80
2. การดูแลรักษาทรัพยากรป่าไม้ เป็นหน้าที่ของเจ้าหน้าที่ป่าไม้เท่านั้น	15 (10.9)	123 (89.1)	1.90
3. ประชาชนในท้องถิ่นสามารถเก็บฟืน หาของป่าจากชุมชนได้ตามใจ	94 (68.1)	44 (31.9)	1.33
4. การรักษาป่าชุมชนเป็นการอนุรักษ์ดิน น้ำ และสัตว์ป่า	137 (99.3)	1 (0.7)	1.01

ตารางที่ 11 (ต่อ)

ประเด็นความรู้ ความเข้าใจ	จำนวนผู้ตอบแบบสัมภาษณ์		
	รู้/ใช่ จำนวน (ร้อยละ)	ไม่รู้/ไม่ใช่ จำนวน(ร้อยละ)	คะแนน เฉลี่ย
5.การรักษาป่าชุมชนเพื่อชนะการประกวดและชื่อเสียงของหมู่บ้านเท่านั้น	52 (37.7)	86 (62.3)	1.61
6. กฎระเบียบของป่าชุมชน กำหนดขึ้นโดยคนในชุมชน	129 (93.5)	9 (6.5)	1.07
7. การจุดไฟเผาป่าเพื่อล่าสัตว์ และหาของป่าเป็นสิ่งที่ทุกคนทำได้	8 (5.8)	130 (94.2)	1.93
8. การป้องกันไฟป่าเป็นส่วนหนึ่งของการรักษาป่าชุมชน	132 (95.7)	6 (4.3)	1.04
9. การอนุรักษ์ทรัพยากรป่าไม้จะได้ผลก็ต่อเมื่อมีเงินสนับสนุนเท่านั้น	28 (20.3)	110 (79.7)	1.80
10. การอนุรักษ์ทรัพยากรป่าไม้ให้ประสบความสำเร็จนั้นควรให้ประชาชนเข้าไปมีส่วนร่วม	135 (97.8)	3 (2.2)	1.01

ตารางที่ 12 ระดับความรู้ความเข้าใจเกี่ยวกับป่าชุมชนของผู้ให้สัมภาษณ์

ระดับความรู้ความเข้าใจเกี่ยวกับป่าชุมชน	จำนวนผู้ตอบแบบสัมภาษณ์	
	ครัวเรือน	ร้อยละ
ระดับต่ำ	-	-
ระดับปานกลาง	25	18.1
ระดับสูง	113	81.9
<b>รวม</b>	<b>138</b>	<b>100</b>

การเข้าไปใช้ประโยชน์จากทรัพยากรป่าชุมชนดงบก จากการศึกษาพบว่า ผู้ตอบแบบ สัมภาษณ์ส่วนใหญ่จำนวน 131 ครั้วเรือน คิดเป็นร้อยละ 94.9 เข้าไปใช้ประโยชน์จากทรัพยากรป่า ชุมชนดงบก และจำนวน 7 ครั้วเรือน คิดเป็นร้อยละ 5.1 ไม่ได้เข้าไปใช้ประโยชน์จากป่าชุมชน จาก การศึกษาความคิดเห็นต่อการใช้ประโยชน์จากทรัพยากรจากป่าชุมชนของผู้ตอบแบบสัมภาษณ์ พบว่า ผู้ตอบแบบสัมภาษณ์ส่วนใหญ่ จำนวน 129 ครั้วเรือน คิดเป็นร้อยละ 93.5 ระบุว่าป่าชุมชนมี ประโยชน์มาก และรองลงมา จำนวน 7 ครั้วเรือน คิดเป็นร้อยละ 5.1 ตามลำดับ ผู้ตอบแบบ สัมภาษณ์ส่วนใหญ่เข้าไปใช้ประโยชน์จากป่าชุมชนดงบก ส่วนที่ไม่ได้เข้าไปใช้ประโยชน์จากป่า ชุมชนเป็นกลุ่มอาชีพค้าขาย ทำให้ไม่มีโอกาสในการเข้าไปใช้ประโยชน์ สำหรับกลุ่มตัวอย่างที่เห็น ว่าป่าชุมชนมีประโยชน์ปานกลาง มีประโยชน์น้อย และไม่มีประโยชน์ เพราะผู้ตอบแบบสัมภาษณ์ ประกอบอาชีพที่มีรายได้ประจำ ไม่มีความจำเป็นต้องเข้าไปใช้ประโยชน์จากป่าชุมชน จึงเป็น มูลเหตุให้ให้เห็นว่าป่าไม่มีประโยชน์มากนัก แต่มีประโยชน์ในรูปแบบอื่นๆ ได้แก่ ใช้เป็นแหล่ง อาหาร ไม้ใช้สอยต่างๆ และเป็นยาสมุนไพร ดังตารางที่ 13

ตารางที่ 13 การเข้าไปใช้ประโยชน์จากทรัพยากรป่าชุมชนและความคิดเห็นต่อการใช้ประโยชน์ จากทรัพยากรป่าชุมชนของครั้วเรือนผู้ให้สัมภาษณ์

การใช้ประโยชน์ทรัพยากร	จำนวนผู้ตอบแบบสัมภาษณ์	
	ครั้วเรือน	ร้อยละ
<b>การใช้ประโยชน์</b>		
ใช้	131	94.9
ไม่ใช้	7	5.1
<b>รวม</b>	<b>138</b>	<b>100</b>
<b>ความคิดเห็นต่อการใช้ ประโยชน์</b>		
มีประโยชน์มาก	129	93.5
มีประโยชน์ปานกลาง	7	5.1
มีประโยชน์น้อย	1	0.7
ไม่มีประโยชน์	1	0.7
<b>รวม</b>	<b>138</b>	<b>100</b>

การพึงพิงทรัพยากรป่าไม้ของชุมชน จากการศึกษาพบว่า ผู้ตอบแบบสัมภาษณ์ส่วนใหญ่ จำนวน 119 ครั้วเรือน คิดเป็นร้อยละ 86.2 พึงพิงทรัพยากรป่าไม้ในรูปแบบยาสมุนไพรรักษาโรค รองลงมาจำนวน 114 ครั้วเรือน คิดเป็นร้อยละ 82.6 พึงพิงในรูปแบบของแหล่งอาหาร และจำนวน 99 ครั้วเรือน คิดเป็นร้อยละ 71.7 ไม้เป็นที่พักผ่อนและนันทนาการ

ทรัพยากรป่าชุมชนคงบคประเภทแหล่งอาหารที่เข้าไปใช้ประโยชน์มากที่สุด คือ เห็ด จำนวน 66 ครั้วเรือน คิดเป็นร้อยละ 47.8 รองลงมา คือ พืชผักป่า จำนวน 63 ครั้วเรือน คิดเป็นร้อยละ 45.7 และผลไม้ป่า จำนวน 52 ครั้วเรือน คิดเป็นร้อยละ 37.7 ตามลำดับ ดังตารางที่ 14 ส่วนไม้เชื้อเพลิง และไม้ใช้สอยแบบต่างๆ ใช้น้อยมาก เนื่องจากมีการห้ามเข้าไปตัดไม้ในพื้นที่ป่าจากหน่วยงานราชการ

จากการสัมภาษณ์และการสนทนอย่างไม่เป็นทางการกับชาวบ้าน พบว่า มีการพึงพิงทรัพยากรจากป่าชุมชนคงบค โดยเป็นแหล่งทรัพยากรทางธรรมชาติมากมาย ผู้ที่เข้าไปใช้ประโยชน์จากป่าชุมชนคงบคมีทั้งประชาชนในท้องถิ่นและอำเภอใกล้เคียง ส่วนใหญ่เข้าไปใช้ประโยชน์ในรูปแบบของแหล่งอาหาร ได้แก่ เห็ด พืชผักป่า ผลไม้ป่า และรูปแบบของยาสมุนไพร การเข้าไปตัด ไม้ทำฟืน ถ่าน หรือ ไม้ใช้สอยต่างๆ มีจำนวนน้อยมาก เนื่องจากมีการห้ามตัดไม้โดยไม่ได้รับการอนุญาต ทำให้ชาวบ้านเข้าไปหาฟืน และตัดไม้มาใช้ประโยชน์น้อยลง ส่วนการล่าสัตว์ไม่ค่อยมีเนื่องจาก ปัจจุบันหน่วยงานราชการได้เข้มงวดเรื่องอาวุธปืน ประกอบกับกฎระเบียบของป่าชุมชนคงบคห้ามล่าสัตว์ในเขตป่าชุมชน

ตารางที่ 14 ลักษณะการพึงพิงทรัพยากรป่าไม้ของชุมชน

0

การพึงพิงทรัพยากรป่าไม้ของชุมชน	จำนวนผู้ตอบแบบสัมภาษณ์	
	ใช่ จำนวน (ร้อยละ)	ไม่ใช่ จำนวน (ร้อยละ)
<b>ประโยชน์จากป่าชุมชน</b>		
แหล่งอาหาร	114 (82.6)	24 (17.4)
ใช้ไม้จากป่าชุมชนในรูปแบบไม้ใช้สอยแบบต่างๆ	13 (9.4)	125 (90.6)
ใช้เป็นยาสมุนไพรรักษาโรค	119 (86.2)	19 (13.8)
ไม้เชื้อเพลิง	4 (2.9)	134 (97.1)

ตารางที่ 14 (ต่อ)

การพึงพิงทรัพยากรป่าไม้ของชุมชน	จำนวนผู้ตอบแบบสัมภาษณ์	
	ใช่ จำนวน (ร้อยละ)	ไม่ใช่ จำนวน (ร้อยละ)
ใช้เป็นี่สำหรับเลี้ยงสัตว์	3 (2.2)	135 (97.8)
ใช้เป็นี่พักผ่อนและนันทนาการ	99 (71.7)	39 (28.3)
<b>การพึ่งพิงทรัพยากรป่าไม้ในปัจจุบัน</b>		
<b>แหล่งอาหาร</b>		
เห็ด	66 (47.8)	72 (52.2)
พืชผักป่า	63 (45.7)	75 (54.3)
ผลไม้อป่า	52 (37.7)	86 (62.3)
<b>ไม้เชื้อเพลิง</b>		
ฟืน	6 (4.3)	132 (95.7)
ถ่าน	1 (0.7)	137 (99.3)
<b>ไม้ใช้สอยแบบต่างๆ</b>		
ไม้สร้างหรือซ่อมแซมบ้านเรือน	3 (2.2)	135 (97.8)
ไม้ทำเครื่องใช้ เช่น โต๊ะ ตู้ เก้าอี้	0 (0)	138 (100)
ไม้ทำรั้ว	2 (1.4)	136 (98.6)
ไม้ทำคอกสัตว์	4 (2.9)	134 (97.1)
ไม้ทำเครื่องจักสาน	15 (10.9)	123 (89.1)
ใช้เป็นี่ยาสมุนไพรรักษาโรค	69 (50)	69 (50)

การมีส่วนร่วมในการจัดการ ป่ากัน และรักษาทรัพยากรในป่าชุมชนดงบก จากการศึกษาพบว่า ผู้ตอบแบบสัมภาษณ์ส่วนใหญ่ ร่วมขยายการปลูกป่าเป็นเครือข่ายทุกปี จำนวน 33 ครัวเรือน คิดเป็นร้อยละ 23.9 รองลงมา คือ ร่วมปลูกต้นไม้เพื่อฟื้นฟูป่าในวันสำคัญต่างๆ จำนวน 32 ครัวเรือน คิดเป็นร้อยละ 23.2 ร่วมซ่อมแซม จัดทำหลักเขตแนวป่าและจัดทำป้ายรอบผืนป่า จำนวน 23 ครัวเรือน คิดเป็นร้อยละ 16.7 ส่วนกิจกรรมอื่นๆ เช่น การตรวจตรา ทำแนวกันไฟ ถาดตระเวน เพื่อเฝ้าระวังป่า ร่วมจัดทำเส้นทางศึกษาธรรมชาติ ร่วมอบรม เพื่อถ่ายทอดความรู้เรื่องป่าชุมชน โดยปราชญ์ชาวบ้าน และมีการอบรมอาสาสมัครพิทักษ์ป่า เพื่อให้เกิดความรู้ความเข้าใจต่อ

ทรัพยากรป่าไม้ เกิดความเป็นเจ้าของผืนป่าร่วมกัน จึงให้ชาวบ้านในพื้นที่เข้ามามีส่วนร่วมในการอนุรักษ์ป่าชุมชนคงบมากขึ้น จากนั้นนำข้อมูลที่ได้อามาหาค่าเฉลี่ย โดยผู้ตอบแบบสัมภาษณ์ส่วนใหญ่ร่วมขยายการปลูกป่าเป็นเครือข่ายทุกปี มีค่าน้ำหนักเฉลี่ยเท่ากับ 2.92 รองลงมา คือ ร่วมปลูกต้นไม้เพื่อฟื้นฟูป่าในวันสำคัญต่างๆ และเข้ารับการอบรมเพื่อถ่ายทอดความรู้เรื่องป่าชุมชนโดยปราชญ์ชาวบ้าน โดยมีค่าเฉลี่ยเท่ากับ 2.88 และ 2.69 ตามลำดับ ดังตารางที่ 15

ตารางที่ 15 การมีส่วนร่วมในการจัดการ ป้องกัน และรักษาทรัพยากรในป่าชุมชนคงบของผู้ให้สัมภาษณ์ (ระหว่างปี พ.ศ. 2551-2552)

การมีส่วนร่วมในกิจกรรม ของป่าชุมชน	จำนวนผู้ตอบแบบสัมภาษณ์				เฉลี่ย
	มาก จำนวน (ร้อยละ)	ปานกลาง จำนวน (ร้อยละ)	น้อย จำนวน (ร้อยละ)	ไม่มีส่วนร่วม จำนวน (ร้อยละ)	
1.ซ่อมแซมจัดทำหลักเขตแนวป่า และจัดทำป้ายรอบผืนป่า	23 (16.7)	61 (44.2)	34 (24.6)	20 (14.5)	2.63
2.ตรวจตรา และทำแนวกันไฟ	21 (15.2)	59 (42.8)	33 (23.9)	25 (18.1)	2.55
3.ลาดตระเวนเพื่อเฝ้าระวังป่า	21 (15.2)	58 (42.0)	31 (22.5)	28 (20.3)	2.52
4.ปลูกต้นไม้เพื่อฟื้นฟูป่า	32 (23.2)	61 (44.2)	42 (30.4)	3 (2.2)	2.88
5.ขยายการปลูกป่าเป็น เครือข่ายทุกปี	33 (23.9)	63 (45.7)	40 (29.0)	2 (1.4)	2.92
6.อบรมเพื่อถ่ายทอดความรู้เรื่อง ป่าชุมชน โดยปราชญ์ชาวบ้าน	18 (13.0)	64 (46.4)	52 (37.7)	4 (2.9)	2.69
7.จัดทำเส้นทางศึกษาธรรมชาติ	11 (8.0)	57 (41.3)	35 (25.4)	35 (25.4)	2.32
<b>รวม</b>				<b>138</b>	<b>2.64</b>

การยอมรับกฎระเบียบป่าชุมชนคงบ ของประชาชนตำบลเงิน ที่มีจำนวน 10 ข้อ จากการสัมภาษณ์กลุ่มตัวอย่างพบว่า กฎระเบียบที่ประชาชนทั้งหมดเห็นด้วยและปฏิบัติตาม คือ การที่กรรมการรักษาป่าทำผิดจะถูกปรับตามระเบียบ นอกจากนี้ยังเห็นว่า หากกรรมการที่ดูแลรักษาป่าไม่สามารถดำเนินการกับผู้ที่ทำผิดกฎระเบียบการอนุรักษ์ป่าได้ ให้แจ้งเจ้าหน้าที่ของรัฐช่วยดำเนินการต่อไป สำหรับกฎระเบียบข้ออื่นๆ ที่ประชาชนเกือบทั้งหมดเห็นด้วยและปฏิบัติตาม คือ การวางเพลิง การเผาป่า ก่อให้เกิดความเสียหายอย่างร้ายแรง มีโทษปรับตั้งแต่ 5,000 บาท ขึ้นไป ร้อยละ 97.8 และร้อยละ 94.9 เห็น

ด้วยการห้ามล่าสัตว์ในเขตป่าชุมชน ซึ่งจากข้อมูลพบว่า ในป่าชุมชนมีสัตว์ที่พบเห็นหลายชนิด ได้แก่ ไก่ป่า ลิง กระรอก อีเห็น กระต่าย กระจิง เขี้ยวเหลือง งูจงอาง งูเห่า งูสิงห์ หมูป่า และนกนานาชนิด ส่วนการให้นำสัตว์เลี้ยงเข้าไปเลี้ยงในป่าชุมชนดงบก มีประชาชนร้อยละ 61.6 เห็นด้วย และร้อยละ 52.9 ของประชาชน เห็นด้วยว่าการทำลายทรัพย์สิน หรือสิ่งปลูกสร้างในเขตป่าชุมชนดงบกเป็นเรื่องที่ผิดกฎระเบียบ

สำหรับกฎระเบียบที่ประชาชนเห็นด้วยแต่ไม่ปฏิบัติตาม ได้แก่ การห้ามบุกรุกแผ้วถางป่าโดยเด็ดขาด ร้อยละ 47.1 การห้ามตัดไม้โดยไม่ได้รับอนุญาตจากคณะกรรมการป่าชุมชนดงบก ร้อยละ 33.3 ห้ามเก็บฟืนจากป่าไปขาย ร้อยละ 31.2 และการหาของป่าสามารถกระทำได้ แต่ห้ามหาเพื่อการค้า ร้อยละ 1.4 ดังตารางที่ 16

ตารางที่ 16 ความคิดเห็นและการปฏิบัติเกี่ยวกับการยอมรับกฎระเบียบในการอนุรักษ์ป่าชุมชนดงบก

กฎระเบียบในการอนุรักษ์	จำนวนผู้ตอบแบบสัมภาษณ์				
	เห็นด้วย และปฏิบัติ (ร้อยละ)	เห็นด้วย ปฏิบัติบางครั้ง (ร้อยละ)	เห็นด้วย แต่ไม่ปฏิบัติ (ร้อยละ)	ไม่มีความ คิดเห็น (ร้อยละ)	ไม่เห็นด้วย (ร้อยละ)
1. ห้ามตัดไม้โดยไม่ได้รับอนุญาต	13 (9.4)	79 (57.2)	46 (33.3)	0 (0.0)	0 (0.0)
2. ห้ามเก็บฟืนจากป่าไปขาย	39 (28.3)	56 (40.6)	43 (31.2)	0 (0.0)	0 (0.0)
3. ห้ามนำสัตว์เลี้ยงเข้าไปเลี้ยงในป่าชุมชนดงบก	85(61.6)	35 (25.4)	18 (13.0)	0 (0.0)	0 (0.0)
4. ห้ามบุกรุกแผ้วถางป่าโดยเด็ดขาด	23 (16.7)	50 (36.2)	65 (47.1)	0 (0.0)	0 (0.0)
5. การหาของป่าสามารถกระทำได้แต่ห้ามหาเพื่อการค้า	42 (30.4)	93 (67.4)	2 (1.4)	1 (0.7)	0 (0.0)
6. ห้ามล่าสัตว์ในเขตป่าชุมชน	131 (94.9)	6 (4.3)	1 (0.7)	0 (0.0)	0 (0.0)

## ตารางที่ 16 (ต่อ)

กฎระเบียบในการอนุรักษ์	จำนวนผู้ตอบแบบสัมภาษณ์				
	เห็นด้วย และปฏิบัติ (ร้อยละ)	เห็นด้วย ปฏิบัติบางครั้ง (ร้อยละ)	เห็นด้วย แต่ไม่ปฏิบัติ (ร้อยละ)	ไม่มีความ คิดเห็น (ร้อยละ)	ไม่เห็นด้วย (ร้อยละ)
7. การวางเพลิงการเผาป่า ก่อให้เกิดความเสียหาย อย่างร้ายแรง มีโทษ	135 (97.8)	2 (1.4)	1 (0.7)	0 (0.0)	0 (0.0)
8. กรรมการรักษาป่าทำผิด จะถูกปรับตามระเบียบ	138 (100)	0 (0.0)	0 (0.0)	0 (0.0)	0 (0.0)
9. เมื่อคณะกรรมการดูแล รักษาป่าไม่สามารถ ดำเนินการได้ให้แจ้ง เจ้าหน้าที่ของรัฐช่วย ดำเนินการ	138 (100)	0 (0.0)	0 (0.0)	0 (0.0)	0 (0.0)
10. ห้ามทำลายทรัพย์สิน หรือสิ่งปลูกสร้าง ในเขตป่าดงบก	73 (52.9)	64 (46.4)	1 (0.7)	0 (0.0)	0 (0.0)

ระดับการยอมรับกฎระเบียบป่าชุมชนดงบก ซึ่งแบ่งออกเป็น 3 ระดับ คือ ระดับสูง ระดับปานกลาง และระดับต่ำ โดยมีเกณฑ์การแบ่งระดับการยอมรับ คือ ค่าคะแนนที่สูงกว่า 2.6 มีการยอมรับกฎระเบียบในระดับสูง ค่าคะแนน 2.3 – 2.6 มีการยอมรับกฎระเบียบในระดับปานกลาง และค่าคะแนนที่น้อยกว่า 2.3 มีการยอมรับกฎระเบียบในระดับต่ำ จากตารางพบว่ากฎระเบียบที่ประชาชนที่ตอบแบบสัมภาษณ์ยอมรับในระดับสูง คืออยู่ในช่วงค่าเฉลี่ย 3.0 ได้แก่ การห้ามนำสัตว์เลี้ยงเข้าไปเลี้ยงในเขตป่าชุมชน การวางเพลิงเผาป่าก่อให้เกิดความเสียหายอย่างร้ายแรง มีโทษปรับตั้งแต่ 5,000 บาทขึ้นไป กรรมการรักษาป่าทำผิดจะถูกปรับตามระเบียบ และเมื่อคณะกรรมการดูแลรักษาป่าไม่สามารถดำเนินการได้ให้แจ้งเจ้าหน้าที่ของรัฐช่วยดำเนินการตามขั้นตอนต่อไป รองลงมา มีการยอมรับกฎระเบียบข้อบังคับในระดับปานกลาง อยู่ในช่วงค่าเฉลี่ย 2.5 ได้แก่ การห้ามนำสัตว์เลี้ยงเข้าไปเลี้ยงในป่าชุมชนดงบก การห้ามทำลายทรัพย์สินหรือสิ่งปลูกสร้างในเขตป่าชุมชน และการหาของป่ากระทำได้แต่ห้ามหาเพื่อการค้า อยู่ในช่วงค่าเฉลี่ย 2.3

ส่วนการยอมรับกฎระเบียบข้อบังคับในระดับที่ต่ำ ได้แก่ การห้ามเก็บพินจากป่าไปขาย มีค่าเฉลี่ย 2.0 การห้ามตัดไม้โดยไม่ได้รับอนุญาต มีค่าเฉลี่ย 1.8 และการห้ามบุกรุกแผ้วถางป่าโดยเด็ดขาด มีค่าเฉลี่ย 1.7 ดังตารางที่ 17

ตารางที่ 17 ระดับการยอมรับกฎระเบียบในการอนุรักษ์ป่าชุมชนดงบก

กฎระเบียบในการอนุรักษ์	จำนวนผู้ตอบแบบสัมภาษณ์			ค่าเฉลี่ย	ระดับการยอมรับ
	ระดับการยอมรับ				
	สูง (ร้อยละ)	ปานกลาง (ร้อยละ)	ต่ำ (ร้อยละ)		
1. ห้ามตัดไม้โดยไม่ได้รับอนุญาต	13 (9.4)	79 (57.2)	46 (33.3)	1.8	ต่ำ
2. ห้ามเก็บพินจากป่าไปขาย	39 (28.3)	56 (40.6)	43 (31.2)	2.0	ต่ำ
3. ห้ามนำสัตว์เลี้ยงเข้าไปเลี้ยงในป่าชุมชนดงบก	85 (61.6)	35 (25.4)	18 (13.0)	2.5	ปานกลาง
4. ห้ามบุกรุกแผ้วถางป่าโดยเด็ดขาด	23 (16.7)	50 (36.2)	65 (47.1)	1.7	ต่ำ
5. การหาของป่าสามารถกระทำได้แต่ห้ามหาเพื่อการค้า	42 (30.4)	93 (67.4)	3 (2.2)	2.3	ปานกลาง
6. ห้ามล่าสัตว์ในเขตป่าชุมชน	131 (94.9)	6 (4.3)	1 (0.7)	3.0	สูง
7. การวางเพลิงการเผาป่าก่อให้เกิดความเสียหายอย่างร้ายแรง มีโทษ	135 (97.8)	2 (1.4)	1 (0.7)	3.0	สูง
8. กรรมการรักษาป่าทำผิดจะถูกรับปรับตามระเบียบ	138 (100)	0 (0.0)	0 (0.0)	3.0	สูง

## ตารางที่ 17 (ต่อ)

กฎระเบียบในการอนุรักษ์	จำนวนผู้ตอบแบบสัมภาษณ์			ค่าเฉลี่ย	ระดับการยอมรับ
	ระดับการยอมรับ				
	สูง (ร้อยละ)	ปานกลาง (ร้อยละ)	ต่ำ (ร้อยละ)		
9. เมื่อคณะกรรมการดูแลรักษาป่าไม่สามารถดำเนินการได้ให้แจ้งเจ้าหน้าที่ของรัฐช่วยดำเนินการ	138 (100)	0 (0.0)	0 (0.0)	3.0	สูง
10. ห้ามทำลายทรัพย์สินหรือสิ่งปลูกสร้างในเขตป่าดงบก	73 (52.9)	64 (46.4)	1 (0.7)	2.5	ปานกลาง

ผลกระทบของกฎระเบียบป่าชุมชนดงบก จากการศึกษาพบว่า ผู้ตอบแบบสัมภาษณ์ส่วนใหญ่ จำนวน 67 ครั้วเรือน คิดเป็นร้อยละ 48.6 เห็นว่าการมีกฎระเบียบป่าชุมชนดงบกส่งผลให้เกิดผลกระทบต่อการขยายพื้นที่ทำการเกษตร รองลงมาจำนวน 60 ครั้วเรือน คิดเป็นร้อยละ 43.5 เห็นว่าการตัดไม้เพื่อใช้ประโยชน์ทำได้ยากขึ้น เนื่องจากชาวบ้านบางส่วนยังคงเก็บหาพื้นที่ใช้ในครั้วเรือน และผู้ตอบแบบสัมภาษณ์ จำนวน 59 ครั้วเรือน คิดเป็นร้อยละ 42.8 เห็นว่าการเก็บพื้นที่จากป่าไปขายทำได้ยากขึ้น อีกทั้งยังเห็นว่าการที่มีกฎระเบียบในการอนุรักษ์ป่าชุมชนดงบก ทำให้เกิดผลกระทบต่อกิจกรรมในชีวิตประจำวันของผู้ตอบแบบสัมภาษณ์ และเกิดความยากลำบากในการดำเนินชีวิต จากนั้นนำข้อมูลที่ได้มาหาค่าเฉลี่ย โดยผู้ตอบแบบสัมภาษณ์ส่วนใหญ่เห็นว่าการห้ามนำสัตว์เลี้ยงเข้าไปเลี้ยงในป่าชุมชนดงบก ทำให้ไม่มีพื้นที่สำหรับเลี้ยงสัตว์ มีค่าน้ำหนักเฉลี่ยเท่ากับ 3.20 รองลงมาเห็นว่าการเข้าไปเก็บหาของป่าทำได้ยากขึ้น และเห็นการห้ามล่าสัตว์ในเขตป่าชุมชน ทำให้ประชาชนขาดแหล่งอาหาร และสูญเสียรายได้จากการล่าสัตว์ มีค่าน้ำหนักเฉลี่ยเท่ากับ 3.17 และ 3.15 ตามลำดับ ดังตารางที่ 18

ตารางที่ 18 ผลกระทบของกฎระเบียบต่อกิจกรรมในชีวิตประจำวันของผู้ตอบแบบสัมภาษณ์

กิจกรรม	ผลกระทบ				
	มีผลกระทบ			ไม่มีผลกระทบ	ระดับคะแนน
	มาก	ปานกลาง	น้อย		
จำนวน (ร้อยละ)	จำนวน (ร้อยละ)	จำนวน (ร้อยละ)	จำนวน (ร้อยละ)		
1.การเข้าตัดไม้เพื่อใช้ประโยชน์	60(43.5)	49(35.5)	14(10.1)	15(10.9)	1.89
2.การเก็บฟืนจากป่าไปขาย	59(42.8)	23(16.7)	33(23.9)	23(16.7)	2.14
3.การนำสัตว์เลี้ยงเข้าไปเลี้ยงในป่าชุมชนดงบก	20(14.5)	16(11.6)	19(13.8)	83(60.1)	3.20
4.การขยายพื้นที่การเกษตร	67(48.6)	23(16.7)	13(9.4)	35(25.4)	2.12
5.การเก็บหาของป่า	4(2.9)	41 (29.7)	20(14.5)	73(52.9)	3.17
6.การล่าสัตว์ในเขตป่าชุมชน	2(1.4)	14 (10.1)	33(23.9)	89(64.5)	3.15
<b>เฉลี่ย</b>					<b>2.67</b>

จากการทดสอบสมมติฐาน พบว่า ปัจจัยที่มีความสัมพันธ์ต่อการยอมรับกฎระเบียบในการอนุรักษ์ป่าชุมชนดงบก ที่ระดับนัยสำคัญ 0.05 ได้แก่ ความรู้ความเข้าใจเกี่ยวกับการอนุรักษ์ทรัพยากรป่าไม้ เนื่องจากกลุ่มผู้ให้สัมภาษณ์มีความรู้ความเข้าใจเกี่ยวกับการอนุรักษ์ทรัพยากรป่าไม้ในระดับที่สูง อีกทั้งกลุ่มผู้ให้สัมภาษณ์ได้เข้าร่วมกิจกรรมต่างๆ ของป่าชุมชนเป็นประจำ ไม่ว่าจะเป็นการเข้าร่วมขยายการปลูกป่าเป็นเครือข่ายทุกปี ปลูกต้นไม้เพื่อฟื้นฟูป่า และอบรมเพื่อรับการถ่ายทอดความรู้เรื่องป่าชุมชน กิจกรรมเหล่านี้ล้วนเป็นกิจกรรมที่ประชาชนในชุมชนให้ความสำคัญ เนื่องจากได้รวมกลุ่มเพื่อแลกเปลี่ยนความรู้ความเข้าใจ ทำให้เกิดความรู้ความเข้าใจเกี่ยวกับป่าชุมชนเป็นอย่างดี ดังนั้น ความรู้ความเข้าใจเกี่ยวกับป่าชุมชน จึงเป็นปัจจัยที่มีความสัมพันธ์กับการยอมรับกฎระเบียบในการอนุรักษ์ป่าชุมชนดงบก

อีกปัจจัยหนึ่งที่มีอิทธิพลต่อการยอมรับกฎระเบียบในการอนุรักษ์ป่าชุมชนดงบก คือ ผลกระทบของกฎระเบียบต่อกิจกรรมในชีวิตประจำวันของผู้ตอบแบบสัมภาษณ์ ตามเกณฑ์ที่ตั้งไว้ เนื่องจากกลุ่มผู้ให้สัมภาษณ์เห็นว่า การที่มีกฎระเบียบป่าชุมชนอย่างเคร่งครัด ทำให้ประชาชนในพื้นที่

เกิดความยากลำบากในการดำเนินชีวิต ไม่สามารถขยายพื้นที่ทำกินทำให้เกิดการสูญเสียรายได้ อีกทั้งการห้ามนำสัตว์เลี้ยงเข้าไปเลี้ยงในป่าชุมชนคงบกทำให้ไม่มีพื้นที่สำหรับเลี้ยงสัตว์ และการเข้าไปเก็บหาของป่าทำได้ยากขึ้น ดังนั้น ผลกระทบของกฎระเบียบต่อกิจกรรมในชีวิตประจำวันของผู้ตอบแบบสัมภาษณ์ จึงเป็นปัจจัยที่มีความสัมพันธ์กับการยอมรับกฎระเบียบในการอนุรักษ์ป่าชุมชนคงบก

ส่วนปัจจัยที่ไม่มีความสัมพันธ์ต่อการยอมรับกฎระเบียบในการอนุรักษ์ป่าชุมชนคงบก ได้แก่ เพศ อายุ การศึกษา รายได้ การรับรู้ข่าวสาร ไม่มีอิทธิพลต่อการยอมรับกฎระเบียบข้อบังคับป่าชุมชนคงบก ดังตารางที่ 19

ตารางที่ 19 ปัจจัยที่มีความสัมพันธ์ต่อการยอมรับกฎระเบียบในการอนุรักษ์ป่าชุมชนคงบก

ปัจจัยที่เกี่ยวข้องกับการยอมรับ	ไค - สแควร์ Chi-Square	Sig
เพศ	0.517	0.772
อายุ	2.066	0.724
ระดับการศึกษา	0.206	0.902
รายได้	5.278	0.260
ความรู้ความเข้าใจเกี่ยวกับการมีส่วนร่วม	13.091	0.011
การรับรู้ข่าวสาร	2.379	0.666
ผลกระทบของกฎระเบียบต่อวิถีชีวิต	17.263	0.002

## สรุปผลและข้อเสนอแนะ

### สรุปผล

ผลการศึกษาปัจจัยที่มีผลต่อการยอมรับกฎระเบียบในการอนุรักษ์ป่าชุมชนคงบก ตำบลเงิน อำเภอน้ำแกม จังหวัดศรีสะเกษ สามารถสรุปได้ดังนี้

1. สถานภาพทางเศรษฐกิจ และสังคม ของประชาชนที่อาศัยโดยรอบพื้นที่ป่าชุมชนคงบก ซึ่งลักษณะทางประชากรของกลุ่มตัวอย่าง เป็นเพศหญิงและเพศชายใกล้เคียงกัน ร้อยละ 51.4 และ 48.6 ตามลำดับ อายุเฉลี่ย 54 ปี ร้อยละ 64.5 มีจำนวนสมาชิกในครัวเรือน 4-6 คน และร้อยละ 88.4 เป็นคนดั้งเดิมในพื้นที่ โดยร้อยละ 53.6 ตั้งถิ่นฐานอยู่ในช่วง 41-60 ปี ด้านการศึกษา ส่วนมาก ประมาณร้อยละ 62.3 จบชั้นประถมศึกษาปีที่ 4

สำหรับอาชีพหลักและอาชีพรอง โดยส่วนใหญ่ ร้อยละ 96.4 มีอาชีพหลักอยู่ในภาค การเกษตร คือ ทำนา และร้อยละ 55.8 มีอาชีพหลักอยู่นอกภาคเกษตร โดยออกไปรับจ้างในเมือง หลังฤดูเก็บเกี่ยว สำหรับอาชีพรองก็เช่นเดียวกัน กล่าวคือ กลุ่มตัวอย่างส่วนใหญ่ ร้อยละ 35.5 ปลูก พืชไร่ ขณะที่ร้อยละ 51.4 ออกไปรับจ้างในเมืองหลังฤดูเก็บเกี่ยว

กลุ่มตัวอย่าง ร้อยละ 34.8 มีรายได้อยู่ระหว่าง 10,001-50,000 บาท/ปี และร้อยละ 37.7 มีรายจ่าย อยู่ระหว่าง 10,001-50,000 เช่นเดียวกัน สำหรับการมีที่ดินทำกินพบว่า ร้อยละ 96.4 มีที่ดินทำกินเป็นของตนเอง ร้อยละ 32.3 มีพื้นที่ทำกินประมาณ 11-20 ไร่

2. การยอมรับกฎระเบียบในการอนุรักษ์ทรัพยากรป่าไม้ของประชาชนที่อาศัยโดยรอบ พื้นที่ป่าชุมชนคงบก ตำบลเงิน อำเภอน้ำแกม จังหวัดศรีสะเกษ จากการศึกษาพบว่า ร้อยละ 1.4 ไม่ได้รับรู้ข่าวสารเกี่ยวกับการอนุรักษ์ป่าชุมชน อย่างไรก็ตามสำหรับข่าวสารอื่นๆ กลุ่มตัวอย่างส่วนใหญ่ได้รับข่าวสารจากหอกระจายข่าวในหมู่บ้านมากที่สุด ร้อยละ 98.6

ด้านความรู้ความเข้าใจเกี่ยวกับป่าชุมชนของกลุ่มตัวอย่าง ข้อที่ตอบมากที่สุดในการถามเชิง บวก คิดเป็นร้อยละ 99.3 คือ การรักษาป่าชุมชนเป็นการอนุรักษ์ดิน น้ำ และสัตว์ป่า ข้อที่ตอบมาก ในคำถามเชิงลบ คือ ประชาชนในท้องถิ่นสามารถเก็บฟัน หาของป่าจากชุมชนได้ตามใจ คิดเป็น

ร้อยละ 68.1 ความรู้ความเข้าใจเกี่ยวกับการอนุรักษ์ทรัพยากรป่าไม้ของผู้ตอบแบบสัมภาษณ์ เมื่อนำคะแนนที่ได้มาจัดระดับความรู้ความเข้าใจเกี่ยวกับป่าชุมชน โดยแบ่งออกเป็น 3 ระดับ คือ ระดับสูง ระดับกลาง และระดับต่ำ พบว่า ผู้ตอบแบบสัมภาษณ์ส่วนใหญ่ มีความรู้ความเข้าใจเกี่ยวกับป่าชุมชนในระดับสูง คิดเป็นร้อยละ 81.9 จากระดับความรู้ความเข้าใจเกี่ยวกับป่าชุมชนของผู้ตอบแบบสัมภาษณ์ที่อยู่ในระดับสูง ทำให้เกิดเรียนรู้ และรักษาทรัพยากรป่าไม้ให้ยั่งยืน ทำให้คนในชุมชนเห็นความสำคัญของทรัพยากรป่าไม้และนำไปสู่การยอมรับกฎระเบียบในที่สุด

การเข้าไปใช้ประโยชน์จากทรัพยากรป่าชุมชนดงบก พบว่า กลุ่มตัวอย่างส่วนใหญ่ ร้อยละ 94.9 เข้าไปใช้ประโยชน์จากทรัพยากรป่าชุมชนดงบก และร้อยละ 5.1 ไม่ได้เข้าไปใช้ประโยชน์จากป่าชุมชน จากการศึกษาความคิดเห็นต่อการใช้ประโยชน์จากทรัพยากรจากป่าชุมชน พบว่า กลุ่มตัวอย่างส่วนใหญ่ ร้อยละ 93.5 ระบุว่าป่าชุมชนมีประโยชน์มาก

การพึ่งพิงทรัพยากรป่าไม้ของชุมชน กลุ่มตัวอย่างส่วนใหญ่ ร้อยละ 86.2 พึ่งพิงทรัพยากรป่าไม้ในรูปแบบยาสมุนไพรรักษาโรค รองลงมา คิดเป็นร้อยละ 82.6 พึ่งพิงในรูปแบบของแหล่งอาหาร และร้อยละ 71.7 ใช้เป็นที่พักผ่อนและนันทนาการ

สำหรับการพึ่งพิงป่าชุมชนเพื่อเป็นแหล่งอาหาร จากการศึกษาพบว่า เห็ด คือชนิดของป่า ที่มีคนเก็บหามากที่สุด คือ ร้อยละ 47.8 รองลงมา คือ พืชผักป่า คิดเป็นร้อยละ 45.7 และผลไม้ป่า คิดเป็นร้อยละ 37.7 ตามลำดับ ส่วนไม้เชื้อเพลิง และไม้ใช้สอยแบบต่างๆ ใช้น้อยมาก เนื่องจากมีการห้ามเข้าไปตัดไม้ในพื้นที่ป่าจากหน่วยงานราชการ

การมีส่วนร่วมในการจัดการ ป้องกัน และรักษาทรัพยากรในป่าชุมชนดงบกของกลุ่มตัวอย่างส่วนใหญ่ ร่วมขยายการปลูกป่าเป็นเครือข่ายทุกปี คิดเป็นร้อยละ 23.9 รองลงมา คือ ร่วมปลูกต้นไม้เพื่อฟื้นฟูป่าในวันสำคัญต่างๆ คิดเป็นร้อยละ 23.2

การยอมรับกฎระเบียบป่าชุมชนดงของผู้ให้สัมภาษณ์ พบว่ากฎระเบียบที่ประชาชนเห็นด้วยและปฏิบัติตาม คือ การที่กรรมการรักษาป่าทำผิดจะถูกปรับตามระเบียบ นอกจากนี้ยังเห็นว่า หากกรรมการที่ดูแลรักษาป่าไม่สามารถดำเนินการกับผู้ที่ทำผิดกฎระเบียบการอนุรักษ์ป่าได้ ให้แจ้งเจ้าหน้าที่ของรัฐช่วยดำเนินการต่อไป สำหรับกฎระเบียบข้ออื่นๆ ที่ประชาชนเกือบทั้งหมดเห็นด้วยและปฏิบัติตาม คือ การวางเพลิง การเผาป่าก่อให้เกิดความเสียหายอย่างร้ายแรง มีโทษปรับตั้งแต่ 5,000 บาท ขึ้นไป (ร้อยละ 97.8) และร้อยละ 94.9 เห็นด้วยกับการห้ามล่าสัตว์ในเขตป่าชุมชน ประชาชนที่ตอบแบบ

สัมภพณ์มีการยอมรับกฎระเบียบอยู่ในระดับที่สูง คืออยู่ในช่วงค่าเฉลี่ย 3.0 ได้แก่ การห้ามล่าสัตว์ในเขตป่าชุมชน การวางเพลิงเผาป่าก่อให้เกิดความเสียหายอย่างร้ายแรง มีโทษปรับตั้งแต่ 5,000 บาทขึ้นไป กรรมการรักษาป่าทำผิดจะถูกปรับตามระเบียบ และเมื่อคณะกรรมการดูแลรักษาป่าไม่สามารถดำเนินการได้ให้แจ้งเจ้าหน้าที่ของรัฐช่วยดำเนินการตามขั้นตอนต่อไป ถึงแม้ประชาชนส่วนใหญ่ยอมรับกฎระเบียบในการอนุรักษ์สูง แต่การเก็บหาของป่าแบบเปิดเสรี (Open access) ที่ประชาชนที่อาศัยอยู่ทั้งในและนอกเขตป่าชุมชนดงบก ใช้ประโยชน์จากการเก็บหาของป่า ทำให้จำนวนผู้เก็บหาของป่าเพิ่มขึ้นเรื่อยๆ แต่ผลผลิตจากป่ามีจำนวนจำกัด ผลผลิตไม่เพียงพอต่อความต้องการ เกิดความเสื่อมโทรมของทรัพยากร จึงควรมีการส่งเสริมให้เกิดการยอมรับ และปฏิบัติตามเพื่อให้เกิดความยั่งยืนของทรัพยากรป่าไม้

การแสดงความคิดเห็นถึงผลกระทบของกฎระเบียบป่าชุมชนดงบกของกลุ่มตัวอย่างส่วนใหญ่ ร้อยละ 48.6 เห็นว่าการห้ามบุกรุกแผ้วถางป่า ทำให้พื้นที่สำหรับทำการเกษตรมีจำกัด ไม่สามารถขยายพื้นที่ทำกินได้ มีผลต่อรายได้ และการดำรงชีวิตของชาวบ้านในพื้นที่ รองลงมา คิดเป็นร้อยละ 43.5 เห็นว่าการเข้าตัดไม้เพื่อใช้ประโยชน์ทำได้ยากขึ้น เนื่องจากชาวบ้านบางส่วนยังคงใช้พื้นที่ในครัวเรือน และการที่มีกฎระเบียบป่าชุมชนอย่างเคร่งครัด ทำให้ประชาชนในพื้นที่เกิดความยากลำบากในการดำเนินชีวิต

3. ปัจจัยที่เกี่ยวข้องกับการยอมรับกฎระเบียบในการอนุรักษ์ป่าชุมชนดงบก พบว่าปัจจัยที่มีความสัมพันธ์ต่อการยอมรับกฎระเบียบในการอนุรักษ์ป่าชุมชนดงบก ที่ระดับนัยสำคัญที่ 0.05 ได้แก่ ความรู้ความเข้าใจเกี่ยวกับการอนุรักษ์ทรัพยากรป่าไม้ และผลกระทบของกฎระเบียบต่อกิจกรรมในชีวิตประจำวันของผู้ตอบแบบสัมภาษณ์ เนื่องจากกลุ่มผู้ให้สัมภาษณ์มีความรู้ความเข้าใจเกี่ยวกับการอนุรักษ์ทรัพยากรป่าไม้ในระดับที่สูง อีกทั้งกลุ่มผู้ให้สัมภาษณ์ได้เข้าร่วมกิจกรรมต่างๆ ของป่าชุมชนเป็นประจำ กิจกรรมเหล่านี้ล้วนเป็นกิจกรรมที่ประชาชนในชุมชนให้ความสำคัญ เนื่องจากได้รวมกลุ่มเพื่อแลกเปลี่ยนความรู้ความเข้าใจ ทำให้เกิดความรู้ความเข้าใจเกี่ยวกับป่าชุมชนเป็นอย่างดี ดังนั้น ความรู้ความเข้าใจเกี่ยวกับป่าชุมชน จึงเป็นปัจจัยที่มีความสัมพันธ์กับการยอมรับกฎระเบียบในการอนุรักษ์ป่าชุมชนดงบก อีกปัจจัยหนึ่งที่มีอิทธิพลต่อการยอมรับกฎระเบียบในการอนุรักษ์ป่าชุมชนดงบก คือ ผลกระทบของกฎระเบียบต่อกิจกรรมในชีวิตประจำวันของผู้ตอบแบบสัมภาษณ์ เนื่องจากกลุ่มผู้ให้สัมภาษณ์เห็นว่าการที่มีกฎระเบียบป่าชุมชนอย่างเคร่งครัด ทำให้ประชาชนในพื้นที่เกิดความยากลำบากในการดำเนินชีวิต ผลกระทบของกฎระเบียบต่อกิจกรรมในชีวิตประจำวันของผู้ตอบแบบสัมภาษณ์ จึงเป็นปัจจัยที่มีความสัมพันธ์กับการยอมรับกฎระเบียบในการอนุรักษ์ป่าชุมชนดงบก ส่วนปัจจัยที่ไม่มีความสัมพันธ์ต่อการยอมรับ

กฎระเบียบในการอนุรักษ์ป่าชุมชนคงบก ได้แก่ เพศ อายุ การศึกษา รายได้ การรับรู้ข่าวสาร ไม่มีอิทธิพลต่อการยอมรับกฎระเบียบข้อบังคับป่าชุมชนคงบก

### ข้อเสนอแนะ

1. จากสภาพเศรษฐกิจปัจจุบันทำให้ประชาชนในชุมชนต้องดิ้นรนต่อสู้ในการประกอบอาชีพในการดำเนินชีวิต จึงทำให้ประชาชนบางคนต้องไปทำงานต่างถิ่น โดยเฉพาะผู้ที่อาศัยอยู่ในวัยแรงงานต้องออกไปหารายได้มาใช้จ่ายในครัวเรือน ทำให้ขาดการมีส่วนร่วมในกิจกรรม จึงทำให้เกิดความรู้สึกการเป็นเจ้าของป่าชุมชนลดลง ภาครัฐจึงควรสนับสนุนให้มีการสร้างอาชีพเสริมในท้องถิ่น เพื่อให้เกิดรายได้โดยไม่ต้องออกไปประกอบอาชีพในต่างถิ่น

2. การรับรู้ข่าวสารเกี่ยวกับการอนุรักษ์ทรัพยากรป่าไม้ของประชาชน ส่วนใหญ่ได้รับข่าวสารจากหอกระจายข่าวในหมู่บ้าน ดังนั้นการที่ประชาชนสามารถรับรู้ และเข้าใจถึงวัตถุประสงค์ของการอนุรักษ์ทรัพยากรป่าไม้ จากสื่อประชาสัมพันธ์ใกล้ชิดตัวเป็นประจำอย่างต่อเนื่อง จะทำให้เกิดความตระหนัก สร้างจิตสำนึก และเกิดความห่วงใย ทำให้นำไปสู่การปฏิบัติตามกฎระเบียบในการอนุรักษ์ป่าชุมชนในที่สุด

3. การยอมรับกฎระเบียบในการอนุรักษ์ป่าชุมชนของประชาชนอยู่ในระดับที่สูง เนื่องจากประชาชนมีความรู้ความเข้าใจในการอนุรักษ์เป็นอย่างดี อีกทั้งยังเห็นว่าการที่มีกฎระเบียบข้อบังคับทำให้ประชาชนในพื้นที่ได้รับประโยชน์จากป่าชุมชนเพื่อตอบสนองความต้องการในการดำเนินชีวิตประจำวัน อย่างไรก็ตามถึงแม้ประชาชนจะมีการยอมรับกฎระเบียบในระดับที่สูง แต่ยังมีกฎระเบียบบางข้อที่ประชาชนเห็นด้วยแต่ไม่ปฏิบัติตาม เนื่องจากเห็นว่ากฎระเบียบเหล่านั้นส่งผลให้เกิดผลกระทบต่อการใช้พื้นที่ทำการเกษตร การตัดไม้ทำได้ยากขึ้น เพราะชาวบ้านบางส่วนยังคงเก็บหาพื้นที่เพื่อใช้ในครัวเรือน อีกทั้งยังเห็นว่าการที่มีกฎระเบียบในการอนุรักษ์ป่าชุมชนทำให้เกิดความยากลำบากในการดำเนินชีวิต การสนับสนุนให้ประชาชนในพื้นที่โดยรอบป่าชุมชนสามารถพึ่งพิงตนเองได้ แทนที่จะพึ่งพิงทรัพยากรจากภายนอก การจัดการชุมชน โดยกลไกของชุมชนทำให้ป่าชุมชนนั้นสนองความต้องการของชุมชนเอง การมีส่วนร่วมในกิจกรรมป่าชุมชนนำไปสู่การฟื้นฟูทรัพยากรป่าไม้ และสภาพแวดล้อมของชุมชน นำไปสู่ความรู้ความเข้าใจที่เป็นประโยชน์ต่อการจัดการป่าชุมชนในรูปแบบของคณะกรรมการป่าชุมชน และสถาบันของชุมชน อันประกอบด้วย วัด โรงเรียน และองค์กรบริหารส่วนท้องถิ่น ที่ให้การสนับสนุนให้ชุมชนมีความเข้มแข็ง สามารถจัดการและประสานความต้องการในด้านการอนุรักษ์ การใช้ประโยชน์ใน

ชีวิตประจำวันของประชาชนในท้องถิ่นอย่างกลมกลืน อีกทั้งประชาชนยังมีส่วนร่วมในด้านการกำหนดกฎเกณฑ์ การดูแลรักษาป่า ตลอดจนการใช้ประโยชน์ในรูปแบบต่างๆ จากการเข้าไปมีส่วนร่วมในการจัดการป่าชุมชน การมีส่วนร่วมจึงเป็นการสร้างจิตสำนึกและความรู้สึกเป็นเจ้าของป่าชุมชน ทำให้ประชาชนช่วยกันดูแลรักษาป่าชุมชนเพื่อประโยชน์ของชุมชนเอง



## เอกสารและสิ่งอ้างอิง

- กระทรวงเกษตรและสหกรณ์. 2533. **ป่าชุมชนในประเทศไทย**. โรงพิมพ์ชุมนุมสหกรณ์การเกษตรแห่งประเทศไทยม. กรุงเทพฯ
- กฤษฎา เล็กมณี. 2546. **ปัจจัยที่มีผลต่อการพัฒนาป่าชุมชนบ้านยางห้วยยะอู อำเภอมะสอย จังหวัดตาก**. วิทยานิพนธ์ปริญญาโท, มหาวิทยาลัยเกษตรศาสตร์.
- กษิณา หลิมสวัสดิ์. 2543. **การมีส่วนร่วมของราษฎรในการอนุรักษ์ทรัพยากรป่าไม้และการพึ่งพิงป่าชุมชนโคกสะอาด ตำบลสะแกโพรง อำเภอเมือง จังหวัดบุรีรัมย์**. วิทยานิพนธ์ปริญญาโท, มหาวิทยาลัยเกษตรศาสตร์.
- กรมป่าไม้. 2537. **แนวทางปฏิบัติงานโครงการพัฒนาป่าชุมชน**. กรมป่าไม้ กระทรวงเกษตรและสหกรณ์, กรุงเทพฯ.
- กรมป่าไม้. 2550. **สถิติการใช้ป่าไม้ของประเทศไทย**. กรมป่าไม้ กระทรวงทรัพยากรธรรมชาติและสิ่งแวดล้อม, กรุงเทพฯ.
- กรมป่าไม้. 2555. **โครงการอนุรักษ์ป่า ป่ารักชุมชน**. กรมป่าไม้ กระทรวงทรัพยากรธรรมชาติและสิ่งแวดล้อม, กรุงเทพฯ.
- โกมล แพรกทอง. 2533. **คู่มือเจ้าหน้าที่ของรัฐ โครงการพัฒนาป่าชุมชน**. กรมป่าไม้ กระทรวงเกษตรและสหกรณ์, กรุงเทพฯ.
- เกษม สนิทวงศ์. 2528. **“การอนุรักษ์และการพัฒนา”**, น. 9. ใน ชวิชัย สันติสุข เต็ม สมิตินันท์ และ Warren Y. Brockelman, บรรณาธิการ. **การอนุรักษ์ธรรมชาติในประเทศไทย ในแง่การพัฒนาสังคมและเศรษฐกิจ**. ชุติมาการพิมพ์, กรุงเทพฯ.

ฉันทวรรณ ขงศ์ประเดิม. 2545. **ปัจจัยที่มีความสัมพันธ์กับการยอมรับบทบาทสตรีในการเป็นผู้นำ  
ทางการบริหาร:ศึกษาเฉพาะกรณี พนักงานบริษัทวิทยุการบินแห่งประเทศไทย จำกัด.  
วิทยานิพนธ์ปริญญาโท, มหาวิทยาลัยเกษตรศาสตร์.**

ชไมพร สมจิตรนานุกิจ. 2540. **ปัจจัยที่มีผลต่อการยอมรับการใช้สมุนไพรทดแทนสารเคมี กำจัด  
ศัตรูพืชของเกษตรกรในชุมชนหนึ่งของจังหวัดอุดรดิษฐ์. การค้นคว้าแบบอิสระ,  
มหาวิทยาลัยเชียงใหม่.**

สำนักงานจัดการป่าไม้, ม.ป.ป. **ชุมชนป่าดงบก. สำนักงานจัดการป่าไม้ กรมป่าไม้  
กระทรวงเกษตรและสหกรณ์.**

นิวัติ เรืองพานิช. 2542. **การอนุรักษ์ทรัพยากรธรรมชาติและสิ่งแวดล้อม. สำนักพิมพ์ริ้วเขียว,  
กรุงเทพฯ.**

นิวัติ เรืองพานิช. 2541. **นิเวศวิทยาททรัพยากรธรรมชาติ. สำนักพิมพ์ริ้วเขียว, กรุงเทพฯ.**

นิรันดร์ จงวุฒิเทเวศย์. 2527. **การมีส่วนร่วมของประชาชนในการพัฒนาชนบท.  
ศักดิ์โสภณาการพิมพ์, กรุงเทพฯ.**

นัยนา ยุติศาสตร์. 2545. **ปัจจัยที่มีอิทธิพลต่อการยอมรับระบบการวิเคราะห์อันตรายและการ  
ควบคุมจุดวิกฤตของ พนักงานในโรงงานอุตสาหกรรมนม. วิทยานิพนธ์ปริญญาโท,  
มหาวิทยาลัยเกษตรศาสตร์.**

บุญธรรม จตต่อนันท์. 2540. **ส่งเสริมการเกษตร. สำนักพิมพ์มหาวิทยาลัยเกษตรศาสตร์.  
กรุงเทพฯ.**

บุญเรียง ขจรศิลป์. 2543. **วิธีวิจัยทางการศึกษา. พิมพ์ครั้งที่ 5 พี.เอ็น.การพิมพ์, กรุงเทพฯ**

ประนัย โสมวงศ์. 2543. **การมีส่วนร่วมของชุมชนในการควบคุมไฟฟ้า ที่แหล่งมรดกโลกห้วย  
ขาแข้ง. วิทยานิพนธ์ปริญญาโท, มหาวิทยาลัยเกษตรศาสตร์.**

- เผด็จ พวงจำปา. 2546. การวางแผนการใช้ที่ดินโดยชุมชนมีส่วนร่วม ในพื้นที่ลุ่มน้ำแม่หลอด อำเภอแม่แตง จังหวัดเชียงใหม่. วิทยานิพนธ์ปริญญาโท, มหาวิทยาลัยเกษตรศาสตร์.
- พงษ์ลดา อินทวงศ์. 2548. บทบาทของประชาชนในการจัดการป่าชุมชน บ้านแม่เมะ อำเภอเชียงดาว จังหวัดเชียงใหม่. วิทยานิพนธ์ปริญญาโท, มหาวิทยาลัยเกษตรศาสตร์.
- พงษ์ศักดิ์ อังกสิทธิ์. 2525. ปัจจัยบางประการที่มีผลต่อการยอมรับปฏิบัติใหม่ๆในการดำเนินการเกษตรที่สูงของชาวไทยภูเขาเผ่าม้ง จังหวัดเชียงใหม่. ภาควิชาส่งเสริมการเกษตร คณะเกษตรศาสตร์ มหาวิทยาลัยเชียงใหม่.
- วิสุทธิ ไบไม้. 2543. การฟื้นฟูระบบนิเวศเพื่อความหลากหลายทางชีวภาพ. ศูนย์ฝึกอบรมวนศาสตร์ชุมชนแห่งภูมิภาคเอเชียแปซิฟิก. กรุงเทพฯ
- ศิริกุล กลวิวัฒน์. 2546. การมีส่วนร่วมของประชาชนเป็นอย่างไร. วารสารพัฒนาชุมชน 42 (6): 19-21.
- ศิริหทัย แทนแก้ว. 2548. การใช้ประโยชน์และการจัดการป่าชุมชนโนนใหญ่ จังหวัดศรีสะเกษ. วิทยานิพนธ์ปริญญาโท, มหาวิทยาลัยเกษตรศาสตร์.
- ศูนย์สุขภาพชุมชนตำบลเงิน. 2551. ข้อมูลหมู่บ้าน หลังคาเรือน และประชากรในเขตรับผิดชอบ. กรมส่งเสริมการปกครองส่วนท้องถิ่น กระทรวงมหาดไทย.
- ศูนย์บริการทางวิชาการสถาบันบัณฑิตพัฒนบริหารศาสตร์. 2534. รายงานการศึกษาเรื่องป่าชุมชนในประเทศไทย. สถาบันบัณฑิตพัฒนบริหารศาสตร์, กรุงเทพมหานคร.
- สถาบันส่งเสริมการเรียนรู้เพื่อการพัฒนาที่ยั่งยืน. 2544. การจัดการกระบวนการเรียนรู้แบบมีส่วนร่วม. หจก. เชียงใหม่ บี. เอส. การพิมพ์, เชียงใหม่.
- เสน่ห์ จามริก. 2536. ป่าชุมชนในประเทศไทย แนวทางการพัฒนา เล่ม 1. สถาบันท้องถิ่นพัฒนา, กรุงเทพฯ.

สุวิภา ไพรีพินาศ. 2546. การวิจัยเชิงปฏิบัติการแบบมีส่วนร่วมของชุมชนในการบริหารจัดการ  
ป่าชุมชน. วิทยานิพนธ์ปริญญาโท, มหาวิทยาลัยขอนแก่น.

สุวรรณณี อุดมสมปอง. 2544. การยอมรับนโยบายปรับปรุงขั้นตอนการบริการงานสาขา:กรณีศึกษา  
พนักงานธนาคาร. วิทยานิพนธ์ปริญญาโท, มหาวิทยาลัยเกษตรศาสตร์.

สมศักดิ์ สมนานไทย. 2546. การมีส่วนร่วมของประชาชนต่อการจัดการป่าชุมชน ตำบลแม่ตาว  
อำเภอแม่สอด จังหวัดตาก. วิทยานิพนธ์ปริญญาโท, มหาวิทยาลัยเกษตรศาสตร์.

สมศักดิ์ สุขวงศ์. 2542. ป่าชุมชน สารสำคัญและประเด็น. ศูนย์ฝึกอบรมวนศาสตร์ชุมชนแห่ง  
ภูมิภาคเอเชียแปซิฟิก, กรุงเทพฯ.

สามัคคี บุญยะวัฒน์. 2535. การพัฒนาทรัพยากรป่าไม้. คณะวนศาสตร์ มหาวิทยาลัยเกษตรศาสตร์,  
กรุงเทพฯ.

## แบบสัมภาษณ์

เรื่อง ปัจจัยที่มีผลต่อการยอมรับกฎระเบียบในการอนุรักษ์ป่าชุมชนดงบกของประชาชน  
ตำบลเงิน อำเภอน้ำเกลี้ยง จังหวัดศรีสะเกษ

ชื่อผู้ให้สัมภาษณ์.....บ้านเลขที่.....หมู่ที่.....

หมู่บ้าน.....ตำบลเงิน อำเภอน้ำเกลี้ยง จังหวัดศรีสะเกษ

ชื่อผู้สัมภาษณ์..... วันที่สัมภาษณ์.....

**ตอนที่ 1** ข้อมูลทั่วไปของผู้ให้สัมภาษณ์ และสมาชิกในครัวเรือน

1. เพศ

( ) 1. ชาย

( ) 2. หญิง

2. อายุ (ระบุ).....ปี

3. สถานภาพในครัวเรือน

( ) 1. หัวหน้าครัวเรือน

( ) 2. คู่สมรส

( ) 3. สมาชิก

4. สมาชิกในครัวเรือนทั้งหมด.....คน

5. ท่านเริ่มมาตั้งถิ่นฐานที่นี่เมื่อ พ.ศ.....รวมระยะเวลาประมาณ.....ปี

6. ท่านมีภูมิลำเนาเดิมอยู่ที่.....จังหวัด.....

7. ระดับการศึกษา

( ) 1. ไม่ได้เรียน

( ) 2. จบชั้นประถมศึกษาปีที่ 4

( ) 6. จบอนุปริญญาตรี

( ) 3. จบชั้นประถมศึกษาปีที่ 6

( ) 7. จบปริญญาตรี

( ) 4. จบชั้นมัธยมศึกษาตอนต้น

( ) 8. อื่นๆ (ระบุ).....

( ) 5. จบชั้นมัธยมศึกษาตอนปลาย

หรือเทียบเท่า

**ตอนที่ 2** ข้อมูลพื้นฐานด้านเศรษฐกิจ และสังคม

8. อาชีพหลักของครอบครัว

1. ภาคการเกษตร ( ) 1. ทำนา ( ) 2. ปลูกพืชไร่ ( ) 3. ปลูกพืชสวน  
( ) 4. เกษตรผสมผสาน/วนเกษตร ( ) 5. เลี้ยงสัตว์

(ระบุ).....

2. ภาคนอกเกษตร ( ) 1. รับจ้าง ( ) 2. ค้าขาย ( ) 3. รับราชการ  
( ) 4. หาของป่าขาย ( ) 5. อื่นๆ

(ระบุ).....

9. อาชีพรองของครอบครัว

1. ภาคการเกษตร ( ) 1. ทำนา ( ) 2. ปลูกพืชไร่ ( ) 3. ปลูกพืชสวน  
( ) 4. เกษตรผสมผสาน/วนเกษตร ( ) 5. เลี้ยงสัตว์ (ระบุ).....

2. ภาคนอกเกษตร ( ) 1. รับจ้าง ( ) 2. ค้าขาย ( ) 3. รับราชการ  
( ) 4. หาของป่าขาย ( ) 5. อื่นๆ (ระบุ).....

10. รายได้ในครัวเรือน (โดยเฉลี่ย/ปี)

- ( ) 1. 1.1 – 10,000 บาท ( ) 2. 10,001 – 50,000 บาท  
( ) 3. 50,001 – 100,000 บาท ( ) 4. 10,001 – 250,000 บาท  
( ) 5. มากกว่า 250,000 บาท

11. รายจ่ายในครัวเรือน (โดยเฉลี่ย/ปี)

- ( ) 1. 1.0 – 10,000 บาท ( ) 2. 10,001 – 50,000 บาท  
( ) 3. 50,001 – 100,000 บาท ( ) 4. 10,001 – 250,000 บาท  
( ) 5. มากกว่า 250,000 บาท

12. การถือครองที่ดิน ท่านมีที่ดินทำกินหรือไม่

- ( ) ไม่มีที่ดินทำกินเป็นของตนเองและไม่เช่า จำนวน.....ไร่  
( ) มี จำนวน.....ไร่  
( ) มีที่ดินทำกินเป็นของตนเอง จำนวน .....ไร่  
( ) มีที่ดินทำกินเป็นของตนเอง แต่เช่าที่ดิน จำนวน.....ไร่  
( ) ไม่มีที่ดินทำกินเป็นของตนเอง แต่เช่าที่ดิน จำนวน.....ไร่

**ตอนที่ 3** การยอมรับกฎระเบียบในการอนุรักษ์ป่าชุมชนดงบก

13. ท่านเคยได้รับรู้ข่าวสาร เกี่ยวกับกฎระเบียบของป่าชุมชนหรือไม่ ให้ระบุความถี่ของแหล่งการรับรู้ข่าวสารที่ได้รับ

( ) ไม่ได้รับ

( ) ได้รับ

แหล่งข้อมูล/ข่าวสาร	มาก	ปานกลาง	น้อย
1. หอกระจายข่าวในหมู่บ้าน	.....	.....	.....
2. วิทยุ/โทรทัศน์/หนังสือพิมพ์	.....	.....	.....
3. กำนัน/ผู้ใหญ่บ้าน/เจ้าหน้าที่ของรัฐ	.....	.....	.....
4. บุคคลในครอบครัว/เพื่อนบ้าน	.....	.....	.....
5. พระสงฆ์	.....	.....	.....
6. บอร์ดข่าว/ใบปลิว	.....	.....	.....

14. ความรู้ความเข้าใจเกี่ยวกับการอนุรักษ์ทรัพยากรป่าไม้

รายละเอียดเกี่ยวกับการอนุรักษ์ทรัพยากรป่าไม้	ใช่	ไม่ใช่
1. ป่าชุมชน คือป่าไม้ที่รัฐดูแล	.....	.....
2. การดูแลรักษาทรัพยากรป่าไม้ เป็นหน้าที่ของเจ้าหน้าที่ป่าไม้เท่านั้น	.....	.....
3. ประชาชนในท้องถิ่นสามารถเก็บฟืน หางของป่าจากชุมชนได้ตามใจ	.....	.....
4. การรักษาป่าชุมชนเป็นการอนุรักษ์ดิน น้ำ และสัตว์ป่า	.....	.....
5. การรักษาป่าชุมชนเพื่อชนะการประกวด และชื่อเสียงของหมู่บ้านเท่านั้น	.....	.....
6. กฎระเบียบของป่าชุมชน กำหนดขึ้น โดยคนในชุมชน	.....	.....
7. การจุดไฟเผาป่าเพื่อล่าสัตว์ และหางของป่าเป็นสิ่งที่ทุกคนทำได้	.....	.....
8. การป้องกันไฟป่าเป็นส่วนหนึ่งของการรักษาป่าชุมชน	.....	.....
9. การอนุรักษ์ทรัพยากรป่าไม้จะได้ผลก็ต่อเมื่อมีเงินสนับสนุนเท่านั้น	.....	.....
10. การอนุรักษ์ทรัพยากรป่าไม้ให้ประสบความสำเร็จนั้น ควรให้ประชาชนเข้าไปมีส่วนร่วม	.....	.....

## 15. การเข้าไปใช้ประโยชน์จากทรัพยากรป่าชุมชนดงบก

1. ท่านมีการเข้าไปใช้ประโยชน์จากทรัพยากรป่าชุมชนดงบกหรือไม่

- ( ) ใช่  
( ) ไม่ใช่ เพราะ
- .....

2. ท่านมีความคิดเห็นว่าป่าชุมชนดงบกมีประโยชน์ต่อชุมชนหรือไม่อย่างน้อยเพียงใด

- ( ) มีประโยชน์มาก เพราะ.....  
( ) มีประโยชน์ปานกลาง เพราะ.....  
( ) มีประโยชน์น้อย เพราะ.....  
( ) ไม่มีประโยชน์ เพราะ.....

3. การฟืนฟางทรัพยากรป่าไม้ของชุมชน

- ( ) แหล่งอาหาร ( ) ไม้เชื้อเพลิง  
( ) ไม้จากป่าชุมชนในรูปไม้ใช้สอยแบบต่างๆ ( ) ใช้เป็นที่สำหรับเลี้ยงสัตว์  
( ) ใช้เป็นยาสมุนไพรรักษาโรค ( ) ใช้เป็นที่พักผ่อนและ  
นันทนาการ

4. จงให้รายละเอียดเกี่ยวกับการฟืนฟางทรัพยากรป่าไม้

ประเภททรัพยากร	วัตถุประสงค์ของการใช้ประโยชน์					
	ใช้ในครัวเรือน		ใช้ในครัวเรือน /ขาย		ขายเพียงอย่างเดียว	
	(ครั้ง/ปี)	ปริมาณ/ ครั้ง	(ครั้ง/ปี)	ปริมาณ/ ครั้ง	(ครั้ง/ปี)	ปริมาณ/ ครั้ง
1. แหล่งอาหาร						
- เห็ด (ก.ก.)	.....	.....	.....	.....	.....	.....
- พืชผักป่า (ก.ก.)	.....	.....	.....	.....	.....	.....
- ผลไม้ป่า (ก.ก.)	.....	.....	.....	.....	.....	.....
2. ไม้เชื้อเพลิง						
- ฟืน	.....	.....	.....	.....	.....	.....
- ถ่าน	.....	.....	.....	.....	.....	.....
รวมปริมาณที่ใช้ (ลบ.ม.)	.....	.....	.....	.....	.....	.....

ประเภททรัพยากร	วัตถุประสงค์ของการใช้ประโยชน์					
	ใช้ในครัวเรือน		ใช้ในครัวเรือน /ขาย		ขายเพียงอย่างเดียว	
	(ครั้ง/ปี)	ปริมาณ/ครั้ง	(ครั้ง/ปี)	ปริมาณ/ครั้ง	(ครั้ง/ปี)	ปริมาณ/ครั้ง
3. ไม้จากป่าชุมชนในรูปไม้ใช้สอยแบบต่างๆ						
- ไม้สร้างหรือซ่อมแซมบ้านเรือน	.....	.....	.....	.....	.....	.....
- ไม้ทำเครื่องใช้ เช่น โต๊ะ ตู้ เก้าอี้	.....	.....	.....	.....	.....	.....
เพียง	.....	.....	.....	.....	.....	.....
- ไม้ทำรั้วบ้าน	.....	.....	.....	.....	.....	.....
- ไม้ทำคอกสัตว์	.....	.....	.....	.....	.....	.....
- ไม้ทำเครื่องจักสาน	.....	.....	.....	.....	.....	.....
รวมปริมาณที่ใช้ (ลบ.ม.)	.....	.....	.....	.....	.....	.....
4. ใช้เป็นยาสมุนไพรรักษาโรค (ก.ก.)	.....	.....	.....	.....	.....	.....

16. การมีส่วนร่วมในการจัดการ ป้องกัน และรักษาทรัพยากรในป่าชุมชนดงบก (ในรอบระยะเวลา 1 ปีที่ผ่านมา)

การมีส่วนร่วมในกิจกรรมของป่าชุมชน	มาก	ปานกลาง	น้อย	ไม่มีส่วนร่วม
1. ท่านเคยร่วมซ่อมแซม จัดทำหลักเขตแนวป่า และจัดทำป้ายรอบผืนป่า	.....	.....	.....	.....
2. ท่านเคยร่วมตรวจตรา และทำแนวกันไฟ	.....	.....	.....	.....
3. ท่านเคยร่วมลาดตระเวนเพื่อเฝ้าระวังป่า	.....	.....	.....	.....
4. ท่านเคยร่วมปลูกต้นไม้เพื่อฟื้นฟูป่า	.....	.....	.....	.....
5. ท่านเคยร่วมขยายการปลูกป่าเป็นเครือข่ายทุกปี	.....	.....	.....	.....
6. ท่านเคยร่วมอบรม เพื่อถ่ายทอดความรู้เรื่องป่าชุมชน โดยปราชญ์ชาวบ้าน	.....	.....	.....	.....
7. ท่านเคยร่วมจัดทำเส้นทางศึกษาธรรมชาติ	.....	.....	.....	.....

## 17. การยอมรับกฎระเบียบป่าชุมชนดงบก ของประชาชนตำบลเงิน

กฎระเบียบป่าชุมชนดงบก	เห็นด้วย	ไม่มีความเห็น	ไม่เห็นด้วย
1. ห้ามตัดไม้โดยไม่ได้รับอนุญาตจากคณะกรรมการป่าชุมชนดงบกโดยเด็ดขาด ฝ่าฝืนปรับ 500 บาทขึ้นไป	.....	.....	.....
2. ห้ามเก็บฟืนจากป่าไปขาย (ใช้ได้เฉพาะในครัวเรือน และสาธารณประโยชน์)	.....	.....	.....
3. ห้ามนำสัตว์เลี้ยงเข้าไปเลี้ยงในป่าชุมชนดงบก	.....	.....	.....
4. ห้ามบุกรุกแผ้วถางป่าโดยเด็ดขาด หากฝ่าฝืนถูกปรับ 500 บาทขึ้นไป หรือตามความเสียหายของผืนป่า หากไม่ยินยอมจะดำเนินคดีตามกฎหมายต่อไป	.....	.....	.....
5. การหาของป่าสามารถกระทำได้ แต่ห้ามหาเพื่อการค้า เช่น เถาวัลย์	.....	.....	.....
6. ห้ามล่าสัตว์ในเขตป่าชุมชน ฝ่าฝืนปรับ 500 บาทขึ้นไป	.....	.....	.....
7. การวางเพลิงการเผาป่าก่อให้เกิดความเสียหายอย่างร้ายแรง มีโทษปรับตั้งแต่ 5,000 บาทขึ้นไป	.....	.....	.....
8. กรรมการรักษาป่าทำผิดจะถูกปรับตามระเบียบ	.....	.....	.....
9. เมื่อคณะกรรมการดูแลรักษาป่าไม่สามารถดำเนินการได้ให้แจ้งเจ้าหน้าที่ของรัฐช่วยดำเนินการตามขั้นตอนต่อไป	.....	.....	.....
10. ห้ามทำลายทรัพย์สินหรือสิ่งปลูกสร้างในเขตป่าดงบก เมื่อทราบหรือสืบทราบผู้กระทำความเสียหาย บุคคลผู้กระทำความผิดต้องรับผิดชอบสิ่งนั้นๆ และต้องดำเนินคดีตามความเสียหายหรือตามการกระทำความผิดนั้นๆ	.....	.....	.....

หมายเหตุ:

✓ ปฏิบัติ      ✗ ไม่ปฏิบัติ      O ทำบางครั้ง

## 18. ผลกระทบของกฎระเบียบ

ผลกระทบของกฎระเบียบ	มีผลกระทบ			ไม่มีผลกระทบ
	มาก	ปานกลาง	น้อย	
1. การเข้าตัดไม้เพื่อใช้ประโยชน์ทำได้ยากขึ้น	.....	.....	.....	.....
2. การเข้าไปเก็บฟืนจากป่าไปขายทำได้ยากขึ้น	.....	.....	.....	.....
3. การห้ามนำสัตว์เลี้ยงเข้าไปเลี้ยงในป่าชุมชนดงบก ทำให้ไม่มีพื้นที่สำหรับเลี้ยงสัตว์	.....	.....	.....	.....
4. การห้ามบุกรุกแผ้วถางป่า ทำให้พื้นที่สำหรับการเกษตรมีจำกัด ไม่สามารถขยายพื้นที่ทำกินได้	.....	.....	.....	.....
5. การเข้าไปเก็บหาของป่าทำได้ยากขึ้น	.....	.....	.....	.....
6. การห้ามล่าสัตว์ในเขตป่าชุมชน ทำให้ประชาชนขาดแหล่งอาหาร และสูญเสียรายได้จากการล่าสัตว์	.....	.....	.....	.....

## ประวัติการศึกษาและการทำงาน

ชื่อ	นางสาวสุธิดา นรดี
เกิดวันที่	18 กันยายน 2527
สถานที่เกิด	จังหวัดศรีสะเกษ
ประวัติการศึกษา	วท.บ. (วิทยาศาสตร์สิ่งแวดล้อม) มหาวิทยาลัยราชภัฏธนบุรี
ตำแหน่งปัจจุบัน	นักวิชาการสิ่งแวดล้อม
สถานที่ทำงานปัจจุบัน	กองจัดการคุณภาพอากาศและเสียง สำนักสิ่งแวดล้อม กรุงเทพมหานคร