

บทที่ 4

การวิเคราะห์ข้อมูล

ในการวิเคราะห์ข้อมูล โดยผู้วิจัยได้ดำเนินการวิเคราะห์ข้อมูลตามวัตถุประสงค์ที่กำหนดไว้แล้วนำข้อมูลที่ได้จากแบบสำรวจและแบบสอบถามมาใช้เป็นเครื่องมือในการวิจัยและนำผลที่ได้มาใช้เป็นแนวคิดส่วนหนึ่งประกอบกับทฤษฎีทางสถาปัตยกรรมเพื่อนำมาเป็นแนวคิดในการกำหนดรูปแบบของการพัฒนาภูมิทัศน์เมืองเพื่อการท่องเที่ยวที่เหมาะสม

4.1 การนำเสนอผลการวิเคราะห์ข้อมูล

ผู้วิจัยได้นำเสนอตามวัตถุประสงค์ของการวิจัยโดยมีรายละเอียด ดังนี้
แบบสำรวจ เป็นการศึกษาสภาพแวดล้อมทางกายภาพชายหาดรีน โดยผู้วิจัยได้นำเสนอเป็นแผนผังรูปภาพประกอบคำบรรยาย โดยแบ่งเนื้อหาออกเป็น 5 ด้านดังนี้

1. ย่าน
2. ที่ว่างโล่ง
3. เส้นทางสัญจร
4. ที่หมายตา
5. ขอบเขต

แบบสอบถาม เป็นการศึกษาข้อมูลพฤติกรรมของชุมชนและนักท่องเที่ยวที่เดินทางมายังชุมชนหาดรีน โดยแบ่งแบบสอบถามออกเป็น 2 ชุดดังนี้

ชุดที่ 1 สำหรับนักท่องเที่ยวแบ่งเนื้อหาออกเป็น

ตอนที่ 1 เป็นข้อมูลทั่วไปของผู้ทำแบบสอบถาม

ตอนที่ 2 เป็นข้อมูลด้านความคิดเห็นเกี่ยวกับพฤติกรรมของนักท่องเที่ยวในการท่องเที่ยวบริเวณชุมชนหาดรีน

ชุดที่ 2 สำหรับประชาชนท้องถิ่น

ตอนที่ 1 ข้อมูลทั่วไปของผู้ตอบแบบสอบถาม

ตอนที่ 2 ข้อมูลเกี่ยวกับวิถีชีวิต และความต้องการของชุมชนรวมทั้งปัญหาและอุปสรรคในการพัฒนาภูมิทัศน์เมืองเพื่อการท่องเที่ยว

โดยทั้ง 2 ชุดแบ่งเนื้อหาออกเป็น 5 ด้านดังนี้

1. ย่าน
2. ที่ว่างโล่ง

3. เส้นทางการสัญจร
4. ที่หมายตา
5. ขอบเขต

4.2 ผลการวิเคราะห์ข้อมูลจากแบบสำรวจ

ผู้วิจัยได้ทำการสำรวจด้วยตนเอง โดยเป็นการสำรวจเกี่ยวกับสภาพแวดล้อมทางกายภาพของชุมชนหาดรีนที่เป็นอยู่ในปัจจุบัน ซึ่งผลการสำรวจพบรายละเอียดต่างๆดังนี้

4.2.1 การสำรวจสภาพแวดล้อมทางกายภาพ ของชุมชนหาดรีนที่เป็นอยู่ในปัจจุบัน

4.2.1.1 ย่านในพื้นที่ที่ทำการศึกษาค้นคว้าที่เห็น ได้ชัดและมีลักษณะเฉพาะแบ่งได้เป็นประเภท ดังนี้

1. ย่านพาณิชยกรรม เป็นแหล่งที่ให้บริการแก่นักท่องเที่ยวจะมีความหนาแน่นเป็นแนวชายริมถนนหาดรีนตลอดเส้นทาง

2. ย่านเชิงพาณิชย์ เป็นย่านที่มีสถานเริงรมย์อยู่ร่วมกันจนกลายเป็นแหล่งท่องเที่ยว มีความหนาแน่นเป็นแนวชายริมถนนหาดรีน ประกอบด้วยร้านอาหาร บาร์เบียร์ ด้วย

3. ย่านที่พักอาศัย แบ่งออกเป็น ย่านที่พักอาศัยสำหรับนักท่องเที่ยวและย่านที่พักอาศัยของคนในชุมชน โดยโรงแรมและที่พักนักท่องเที่ยวกระจายตัวอยู่เป็นแนวยาวตลอดชายหาดรีน ส่วนย่านที่พักอาศัยของคนในชุมชนกระจายตัวอยู่ทางตอนกลางของชุมชนบริเวณที่ราบลุ่มตอนกลางและแนวเชิงเขา

4. ย่านสถานที่ราชการ จะอยู่กระจายทั่วบริเวณ ได้แก่ ริมพรุหาดรีน หรือส่วนตอนกลางที่ราบลุ่มของชุมชนและที่สัญจรคับคั่งบริเวณท่าเรือโดยสาร ส่วนราชการที่สำคัญได้แก่ โรงเรียนบ้านหาดรีน สถานีตำรวจย่อยหาดรีน ไปรษณีย์โทรเลข ลักษณะอาคารส่วนใหญ่ยังคงอยู่ในสภาพดี

4.2.1.2 ที่ว่างโล่ง พื้นที่ว่างโล่งในบริเวณพื้นที่ศึกษามีอยู่ 3 ประเภทด้วยกัน ได้แก่ ประเภทสวนหย่อมในพื้นที่ที่ทำการศึกษายังขาดสวนหย่อมเพื่อตกแต่งให้เกิดความสวยงาม

1. ประเภทสวนหย่อม ในพื้นที่ที่ทำการศึกษายังขาดสวนหย่อมเพื่อตกแต่งให้เกิดความสวยงาม

2. ประเภทลานกิจกรรม ลานเอนกประสงค์ ในพื้นที่ที่ทำการศึกษาลานกิจกรรมและลานเอนกประสงค์หลายแห่งด้วยกัน คือ ใกล้เคียงพรุหาดรีน มีลานกิจกรรมเล็กๆไว้ออกกำลังกาย ประกอบด้วยสนามฟุตบอล สนามบาสเก็ตบอล สนามเด็กเล่น ซึ่งเป็นพื้นที่ในโรงเรียนชุมชนหาด

ริน นอกจากนี้พื้นที่ที่ชายหาดรินมีการจัดรูปแบบของกิจกรรมกีฬาชายหาดอย่างเช่นวอลเลย์บอลชายหาด เป็นต้น

3. ประเภทบ่อน้ำ สระน้ำ แม่น้ำลำคลองที่มีตามธรรมชาติในบริเวณพื้นที่ที่ศึกษาพบเพียงแห่งเดียวคือบริเวณพุดหาดรินเป็นแหล่งน้ำจืดขนาดใหญ่ของชุมชนแต่ในปัจจุบันไม่สามารถใช้ประโยชน์จากแหล่งน้ำได้

4.2.1.3 เส้นทางสัญจร ในบริเวณพื้นที่ที่ศึกษาจะประกอบไปด้วยทางหลวงแผ่นดิน เป็นทางหลวงสายประธานที่เชื่อมต่อระหว่างชุมชนหาดรินไปยังชุมชนอื่นๆเป็น วงระบบถนน สายนี้เป็นถนนที่รับปริมาณการจราจรที่ผ่านเข้าออกชุมชน รวมทั้งกระจายปริมาณการจราจรไปยังถนนสายรองและถนนสายย่อย

4.2.1.4 ที่หมายตา ในบริเวณพื้นที่ศึกษาสิ่งก่อสร้างและสถาปัตยกรรมที่มีความโดดเด่น ที่สามารถใช้เป็นที่หมายตาประกอบไปด้วย ป้ายสัญลักษณ์พุลมุน ปาร์ตี้ และชายหาดริน เม็ดทรายขาวละเอียดที่ทอดยาวตลอดแนว

4.2.2 ผลการสำรวจสภาพแวดล้อมทางกายภาพของชุมชนหาดริน อำเภอเกาะพะงัน ที่อยู่ในปัจจุบัน

4.2.2.1 ผลการสำรวจย่าน

ย่านพาณิชยกรรม เป็นแหล่งที่ให้บริการแก่นักท่องเที่ยวจะมีความหนาแน่นเป็นแนวยาวริมถนนหาดรินตลอดเส้นทาง เป็นย่านที่ให้บริการแก่นักท่องเที่ยวประกอบไปด้วยร้านอาหาร ร้านค้า โรงแรม บังกะโล ร้านขายของที่ระลึก ร้านบริการอินเทอร์เน็ต ร้านบริการอื่นๆมากมาย ซึ่งมีความหนาแน่นค่อนข้างมากจะอยู่ริมถนนหาดริน จะมีความครึกครื้นมากในช่วงกลางวัน ลักษณะอาคารที่มีความสูง 1-3 ชั้น รูปด้านสี่สรร และวัสดุอาคารมีความแตกต่างกันค่อนข้างมาก



รูปที่ 4.1 แสดงร้านค้าชุมชนหาดริน

ที่มา : จากการสำรวจเดือนกุมภาพันธ์ 2550



รูปที่ 4.2 แสดงร้านอาหารชุมชนหาดรีน

ที่มา : จากการสำรวจเดือนกุมภาพันธ์ 2550



รูปที่ 4.3 แสดงร้านสะดวกซื้อชุมชนหาดรีน

ที่มา : จากการสำรวจเดือนกุมภาพันธ์ 2550



รูปที่ 4.4 แสดงการบริการด้านการเงินหาตรีน

ที่มา : จากการสำรวจเดือนกุมภาพันธ์ 2550



รูปที่ 4.5 แสดงตลาดสดชุมชนหาดรีน

ที่มา : จากการสำรวจเดือนกุมภาพันธ์ 2550

ย่านเรจรมย์ นักท่องเที่ยวที่มาใช้บริการย่านนี้ส่วนใหญ่เป็นชาวต่างชาติ ลักษณะอาคารมีความสูง 1-3 ชั้น อยู่บริเวณเดียวกับย่านพาณิชย์กรรมประกอบไปด้วย บาร์เบียร์ คลับ ผับต่างๆ เป็นย่านที่มีกิจกรรมเฉพาะในช่วงกลางคืนเวลา 20.00-02.00 น. แต่ในช่วงเช้าและช่วงบ่ายบรรยากาศจะเงียบมากเพราะนักท่องเที่ยวส่วนใหญ่จะอยู่บริเวณชายหาด



รูปที่ 4.6 แสดงย่านเรจรมย์ริมถนนหาดรีน

ที่มา : จากการสำรวจเดือนกุมภาพันธ์ 2550



รูปที่ 4.7 แสดงย่านเรจรมย์ ช่วงกลางคืนริมถนนหาดรีน

ที่มา : จากการสำรวจเดือนกุมภาพันธ์ 2550



รูปที่ 4.8 แสดงย่านเรีงรมย์บรรยากาศชายหาดรีน กลางวัน

ที่มา : จากการสำรวจเดือนกุมภาพันธ์ 2550



รูปที่ 4.9 แสดงย่านเจริญรมย์บรรยากาศฟูลมูน ปาร์ตี้

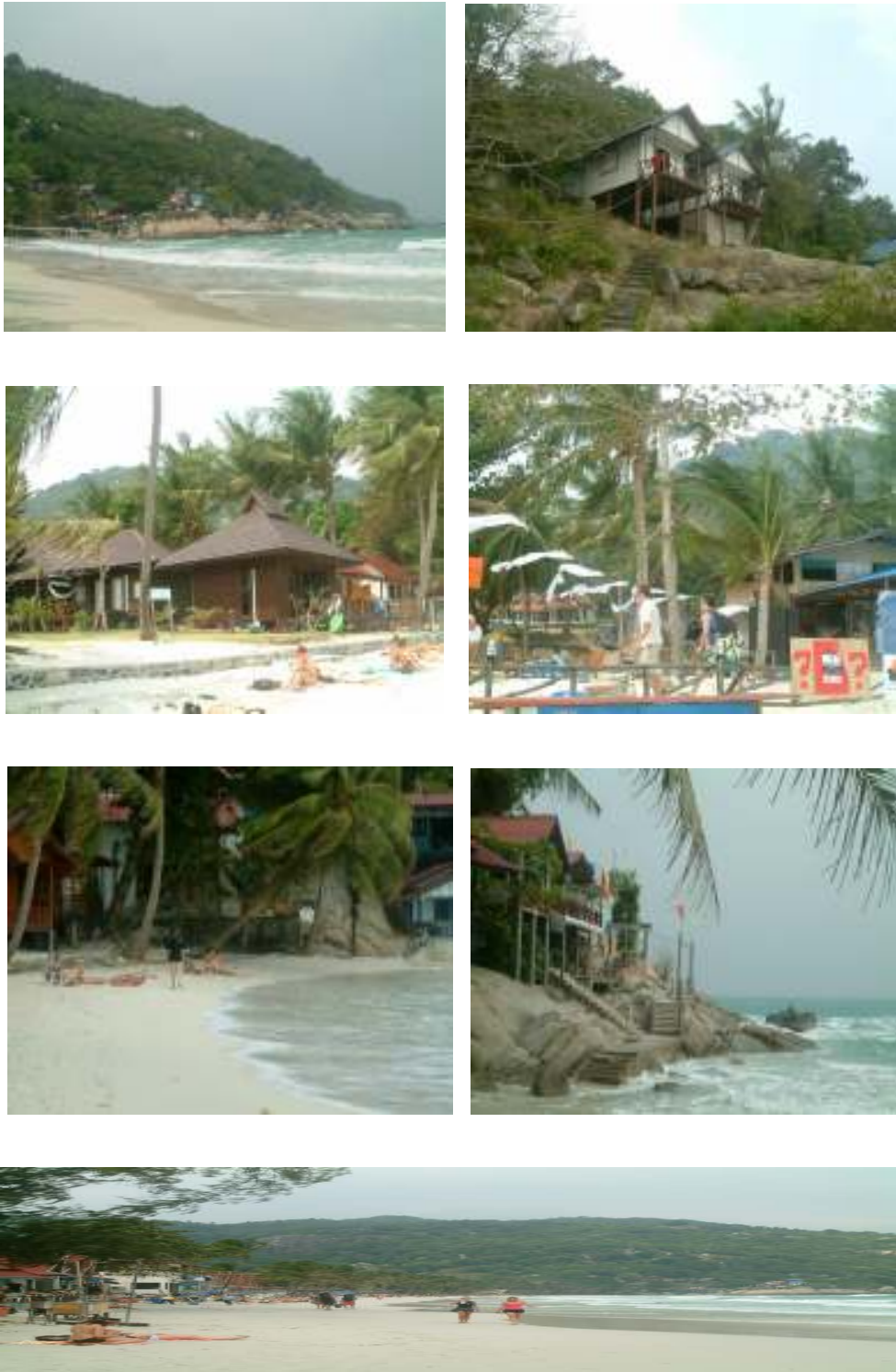
ที่มา : จากการสำรวจเดือนกุมภาพันธ์ 2550

ย่านที่พักอาศัย ย่านที่พักอาศัยสำหรับนักท่องเที่ยวและย่านที่พักอาศัยของคนในชุมชน โดยโรงแรมและที่พักนักท่องเที่ยวกระจายตัวอยู่เป็นแนวยาวตลอดชายหาดรีน ส่วนย่านที่พักอาศัยของคนในชุมชนกระจายตัวอยู่ทางตอนกลางของชุมชนบริเวณที่ราบลุ่มตอนกลางและแนวเชิงเขา



รูปที่ 4.10 แสดงที่พักอาศัยสำหรับนักท่องเที่ยวบริเวณชุมชนหาดรีน

ที่มา : จากการสำรวจเดือนกุมภาพันธ์ 2550



รูปที่ 4.11 แสดงที่พักอาศัยสำหรับนักท่องเที่ยวบริเวณชายหาดรีน

ที่มา : จากการสำรวจเดือนกุมภาพันธ์ 2550



รูปที่ 4.12 แสดงบ้านพักอาศัยบริเวณชุมชนหาดรีน

ที่มา : จากการสำรวจเดือนกุมภาพันธ์ 2550

ย่านสถานที่ราชการ จะอยู่กระจายทั่วบริเวณ ได้แก่ ริมพรุหาดรีน หรือส่วนตอนกลางที่ราบลุ่มของชุมชนและที่สัญจรคับคั่งบริเวณท่าเรือโดยสาร ส่วนราชการที่สำคัญได้แก่ โรงเรียนบ้านหาดรีน สถานีตำรวจย่อยหาดรีน ไปรษณีย์โทรเลข ลักษณะอาคารส่วนใหญ่ยังคงอยู่ในสภาพดี



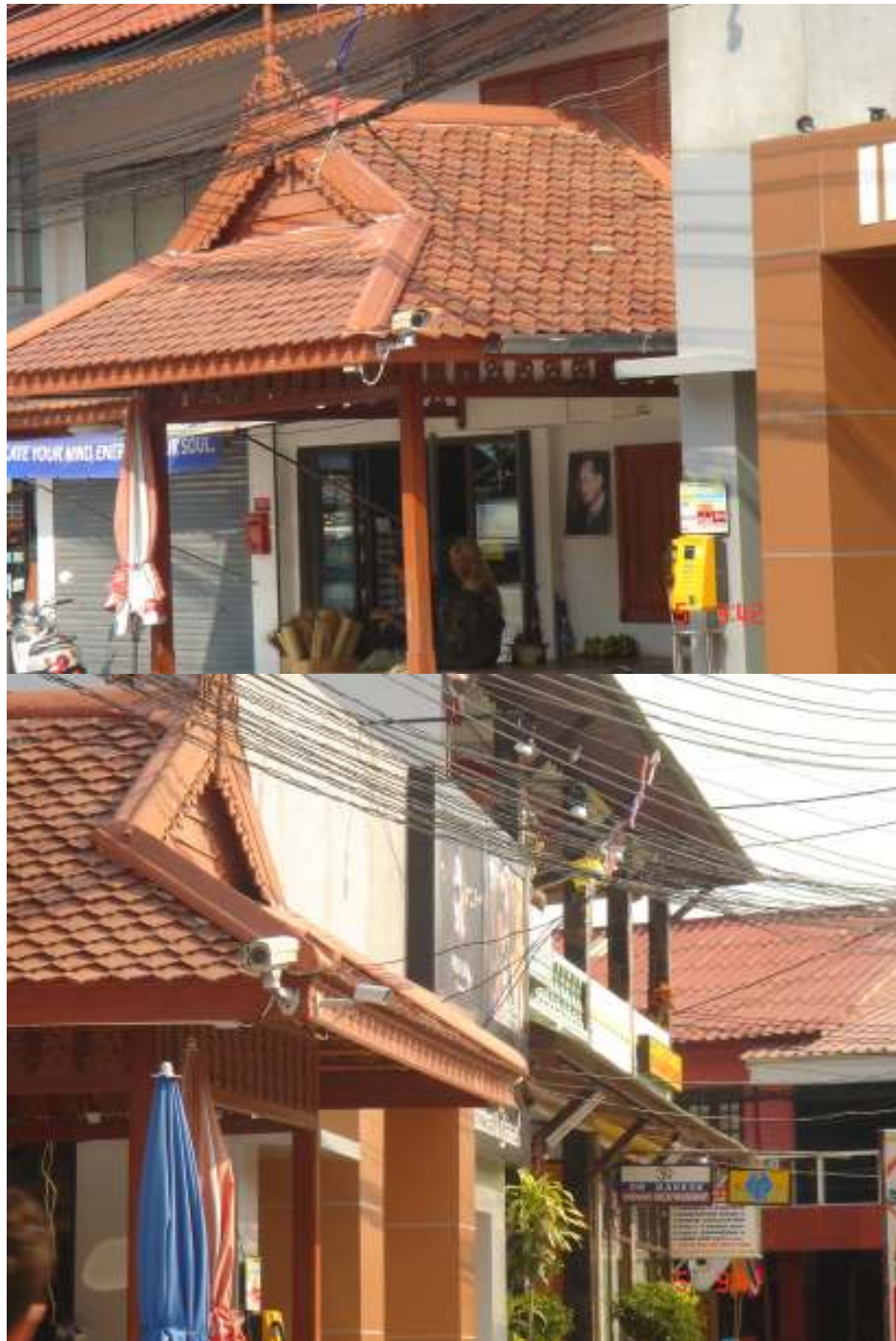
รูปที่ 4.13 แสดงสถานีตำรวจย่อยชุมชนหาดรีน

ที่มา : จากการสำรวจเดือนกุมภาพันธ์ 2550



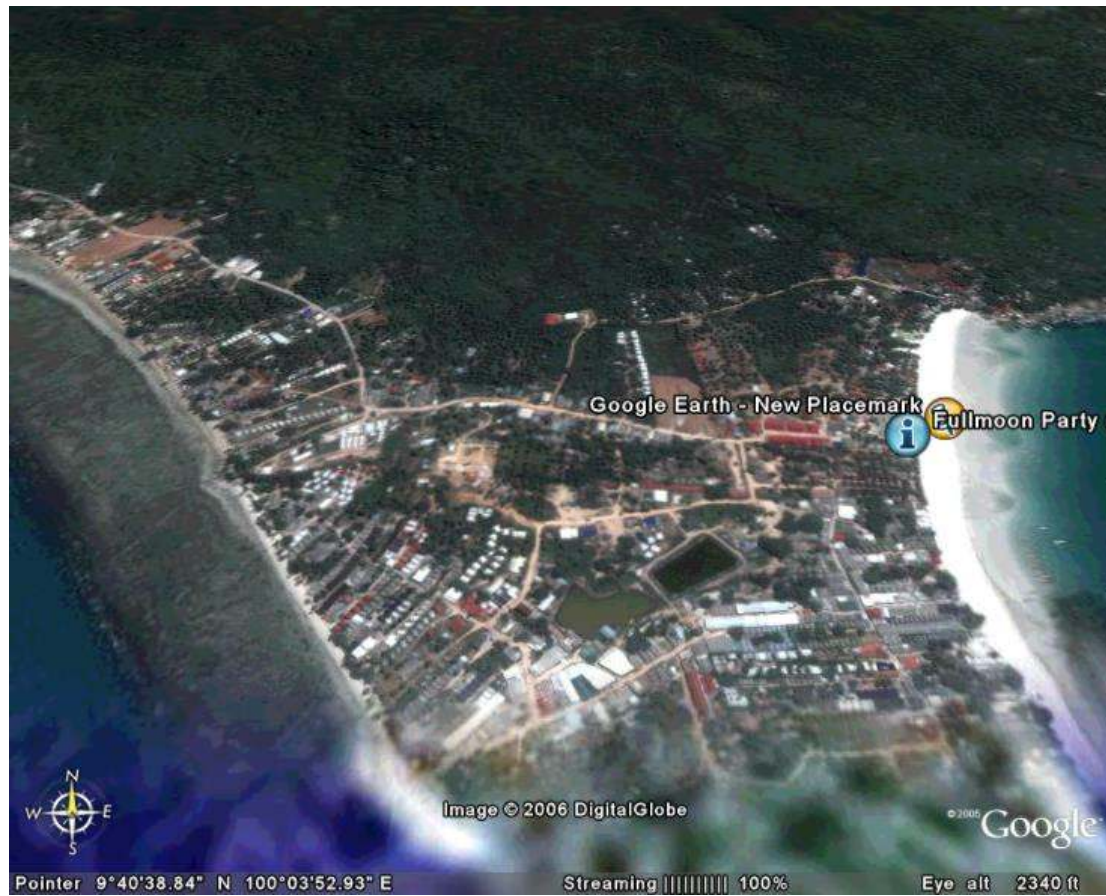
รูปที่ 4.14 แสดงโรงเรียนบ้านหาดริน

ที่มา : จากการสำรวจเดือนกุมภาพันธ์ 2550



รูปที่ 4.15 แสดงไปรษณีย์โทรเลขหาดรีน

ที่มา : จากการสำรวจเดือนกุมภาพันธ์ 2550



รูปที่ 4.16 แสดงแผนที่เกาะพะงันสำหรับการสำรวจย่าน

ที่มา : จากการสำรวจเดือนกุมภาพันธ์ 2550



รูปที่ 4.17 แสดงแผนที่ผลการสำรวจย่าน
ที่มา : จากการสำรวจเดือนกุมภาพันธ์ 2550



รูปที่ 4.18 แสดงแผนที่ผลการสำรวจย่าน
ที่มา : จากการสำรวจเดือนกุมภาพันธ์ 2550



รูปที่ 4.19 แสดงแผนที่ผลการสำรวจย่านที่พักอาศัย
 ที่มา : จากการสำรวจเดือนกุมภาพันธ์ 2550



รูปที่ 4.20 แสดงแผนที่ผลการสำรวจย่านสถานที่ราชการ
ที่มา : จากการสำรวจเดือนกุมภาพันธ์ 2550

4.2.2.2 ผลการสำรวจที่ว่างโล่ง

ที่ว่างโล่ง ประเภทลานกิจกรรม ในพื้นที่ที่ทำการศึกษายพบ ลานกิจกรรม คือ บริเวณโรงเรียนบ้านหาดรีน จะจัดให้มีลานกีฬา ประกอบไปด้วย สนามบอล สนามบาสเก็ตบอล ส่วนลานที่จัดเป็นที่นั่งพักผ่อน สนามเด็กเล่น และสถานที่อเนกประสงค์ สำหรับออกกำลังกาย อีกส่วนหนึ่งที่ทำการศึกษายพบบริเวณชายหาดรีน ซึ่งแบบลานกีฬาอีกหนึ่งสถานที่ ซึ่งเป็นกีฬาชายหาดและกีฬาทางน้ำเรือเจ็ตสกี เป็นต้น



รูปที่ 4.21 แสดงลานกีฬาบริเวณโรงเรียนบ้านหาดรีน

ที่มา : จากการสำรวจเดือนกุมภาพันธ์ 2550



รูปที่ 4.22 แสดงอาคารอเนกประสงค์

ที่มา : จากการสำรวจเดือนกุมภาพันธ์ 2550

ที่ว่างโล่งประเภทบ่อน้ำ สระน้ำ แม่น้ำลำคลองที่มีตามธรรมชาติ ได้แก่ พรุหาครีน เป็นที่
 ลุ่มต่ำซึ่งถูกปรับปรุงให้เป็นอ่างเก็บน้ำจัดขนาดใหญ่สำหรับหล่อเลี้ยงชุมชนในอดีต พรุหาครีน
 ตั้งอยู่ตอนกลางของพื้นที่ชุมชนหาครีน ปัจจุบันได้มีการปรับปรุงพื้นที่ดังกล่าว บริเวณโดยรอบ
 ปรับปรุงเป็นทางเดินเท้า และทางสัญจรสำหรับรถจักรยานยนต์ และการใช้ประโยชน์จากพรุหาครีน
 รื่นนั้นไม่สามารถใช้ได้เนื่องจากน้ำแห้งขอด มีวัชพืชปกคลุมเกือบเต็มพื้นที่ ในช่วงเวลาที่
 ทำการศึกษา โดยรอบพรุหาครีนมีแหล่งบริการนักท่องเที่ยวประเภทร้านอาหารหลายร้านเรียงราย
 ตลอดแนว



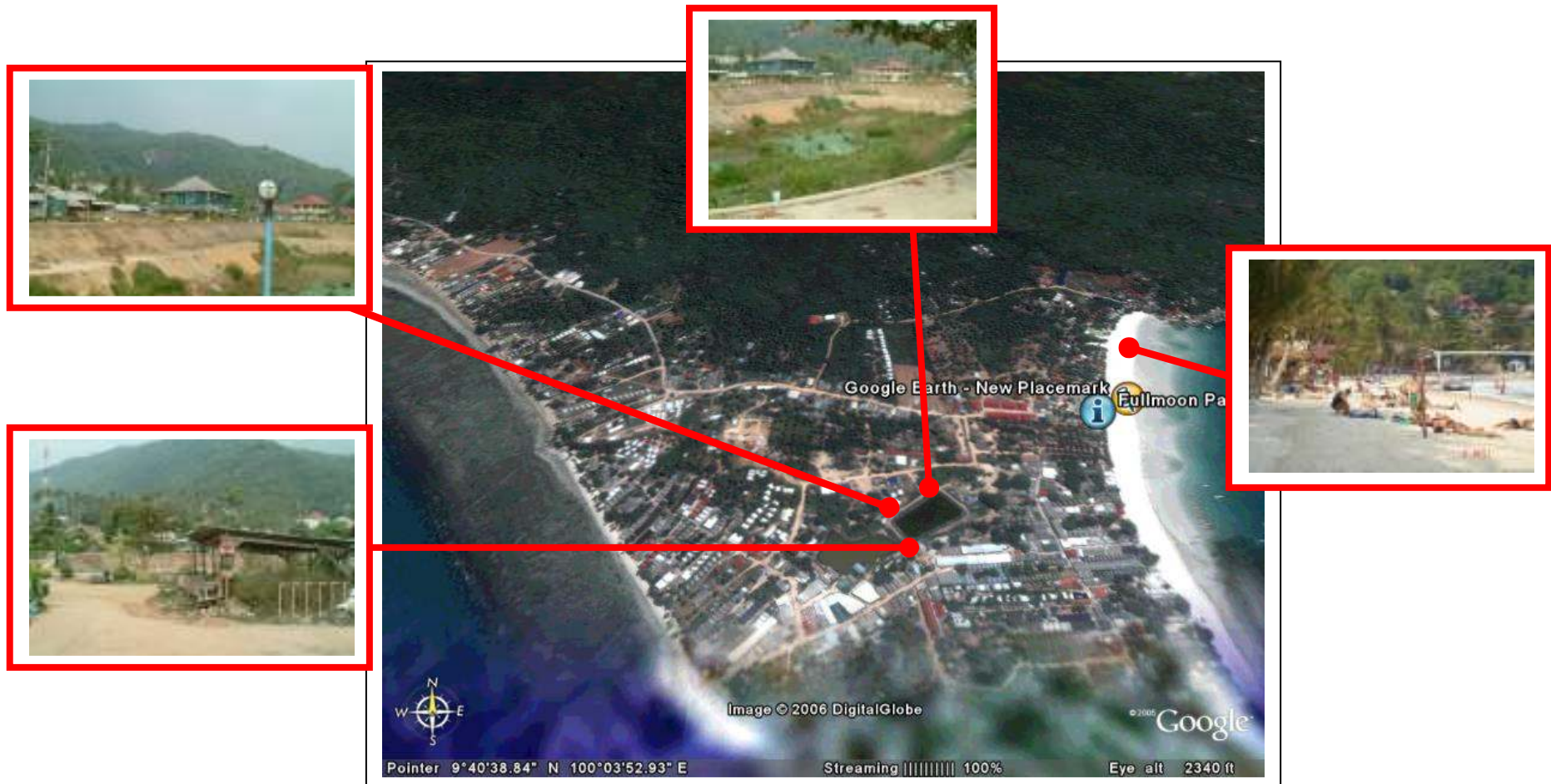
รูปที่ 4.23 แสดงพรุหาครีน

ที่มา : จากการสำรวจเดือนกุมภาพันธ์ 2550



รูปที่ 4.24 แสดงภาพทั่วไปบริเวณ โดยรอบพรุหาครีน

ที่มา : จากการสำรวจเดือนกุมภาพันธ์ 2550



รูปที่ 4.25 แสดงแผนที่ ผลการสำรวจที่วางโล่ง
ที่มา : จากการสำรวจเดือนกุมภาพันธ์ 2550

4.2.2.3 ผลการสำรวจเส้นทางสัญจร

ถนนสายประธาน คือ ถนนหาดรีน ซึ่งถนนสายรอบชุมชนหาดรีนเป็นพื้นถนนคอนกรีตมีความกว้าง 5.00 ม. บางส่วนยังไม่มีการปรับปรุงซึ่งเป็นถนนลูกรัง หรือดินทรายตามธรรมชาติของพื้นที่ และยังขาดการควบคุมการก่อสร้างอาคารสองฝั่งถนน ทำให้อาคารสร้างชิดเขตทางไม่มีระยะถอยร่น ให้เขตทางเป็นที่จอดรถทำให้เกิดอุบัติเหตุได้ง่าย และเป็นอุปสรรคแก่การใช้ผังจราจรให้เป็นประโยชน์ในการสัญจรได้อย่างเต็มที่



รูปที่ 4.26 แสดงถนนสายประธานเป็นพื้นถนนคอนกรีต

ที่มา : จากการสำรวจเดือนกุมภาพันธ์ 2550



รูปที่ 4.27 แสดงถนนสายประธานเป็นพื้นดินทราย

ที่มา : จากการสำรวจเดือนกุมภาพันธ์ 2550

ถนนสายหลัก คือถนนหาดรีน เป็นถนนเรียบลาดแบบคอนกรีตมีความกว้าง 3.00 ม. เป็นทางเข้าออกของย่านที่พักนักท่องเที่ยวมีเขตทางแฉนและขาดการควบคุมการก่อสร้างอาคารที่ดี ทำให้มีอาคารสร้างชิดเขตทางขาดทางเท้าและที่จอดรถ โดยบริเวณริมถนนทั้ง 2 ด้าน ให้เป็นที่จอดรถจักรยานยนต์ทำให้เกิดปัญหาการจราจรติดขัดทั้งที่เกิดจากขูดยานและจากคนเดินเท้า โดยเฉพาะในเวลากลางคืนเป็นถนนที่นักท่องเที่ยวออกมาเดินจับจ่ายซื้อของและหาความสนุกสนาน



รูปที่ 4.28 แสดงถนนสายหลัก

ที่มา : จากการสำรวจเดือนกุมภาพันธ์ 2550

ถนนสายรอง เป็นถนนเชื่อมระหว่างถนนสายประธานกับถนนสายหลัก ได้แก่ ถนนที่เชื่อมต่อไปยังสถานที่พักต่างๆ ของนักท่องเที่ยวและประชาชนในท้องถิ่นชุมชนหาดรีน



รูปที่ 4.29 แสดงถนนสายรอง

ที่มา : จากการสำรวจเดือนกุมภาพันธ์ 2550

ถนนสายย่อย เป็นถนนภายในชุมชนรวมทั้งทางลงสาธารณะ โดยถนนภายในชุมชนบางแห่งตรงลักษณะเป็นดินลูกรัง ส่วนทางลงหาดสาธารณะมี 1 แห่ง เป็นถนนคอนกรีตกว้าง 1.50 เมตร เป็นถนนที่คับแคบรวมทั้งบริเวณริมถนนยังใช้เป็นที่จอดรถจักรยานยนต์



รูปที่ 4.30 แสดงถนนสายย่อยในชุมชนหาดรีน

ที่มา : จากการสำรวจเดือนกุมภาพันธ์ 2550



รูปที่ 4.31 แสดงถนนทางลงชายหาดรีนสาธารณะ

ที่มา : จากการสำรวจเดือนกุมภาพันธ์ 2550

ทางเดินเท้า ผลจากการสำรวจพบว่าทางเดินเท้ามีเฉพาะบริเวณถนนหาดรีน ซึ่งเป็นถนนสายที่ใช้สำหรับเดินจับจ่ายซื้อของแต่ลักษณะทางเดินเท้าค่อนข้างแคบ เนื่องจากปริมาณของคนที่มาใช้บริการบริเวณร้านค้า ร้านอาหาร บาร์เบียร์ มีจำนวนเยอะมากในช่วงเวลากลางวัน



รูปที่ 4.32 แสดงทางเท้าบริเวณหาดรีน

ที่มา : จากการสำรวจเดือนกุมภาพันธ์ 2550

ลานจอดรถ ผลจากการสำรวจพื้นที่พบลานจอดรถที่มีลักษณะเป็นลานกว้างๆ 1 แห่งคือ บริเวณ โรงเรียนบ้านหาดรีน โดยลานจอดรถบริเวณนี้เป็นลานจอดรถดินบดอัดแน่นขนาดใหญ่ใช้รองรับคนที่มาใช้บริการบริเวณหาดรีนคราวละมากๆ ลักษณะการจอดขาดความเป็นระเบียบ เรียบร้อยไม่มีการจัดเส้นทางสัญจรภายในที่จอดรถ จะอยู่ห่างจากทางลงหาดสาธารณะประมาณ 400 เมตร สามารถรองรับประมาณของรถได้ประมาณ 50 คัน เป็นลานจอดรถที่ไม่มีสิ่งปกคลุม ในตอนกลางวันจะร้อนมากมีต้นไม้ไว้ให้ร่มเงาเล็กน้อยและเป็นต้นไม้สูงส่วนใหญ่ทำให้คนไม่นิยมนำรถมาจอดในบริเวณนี้

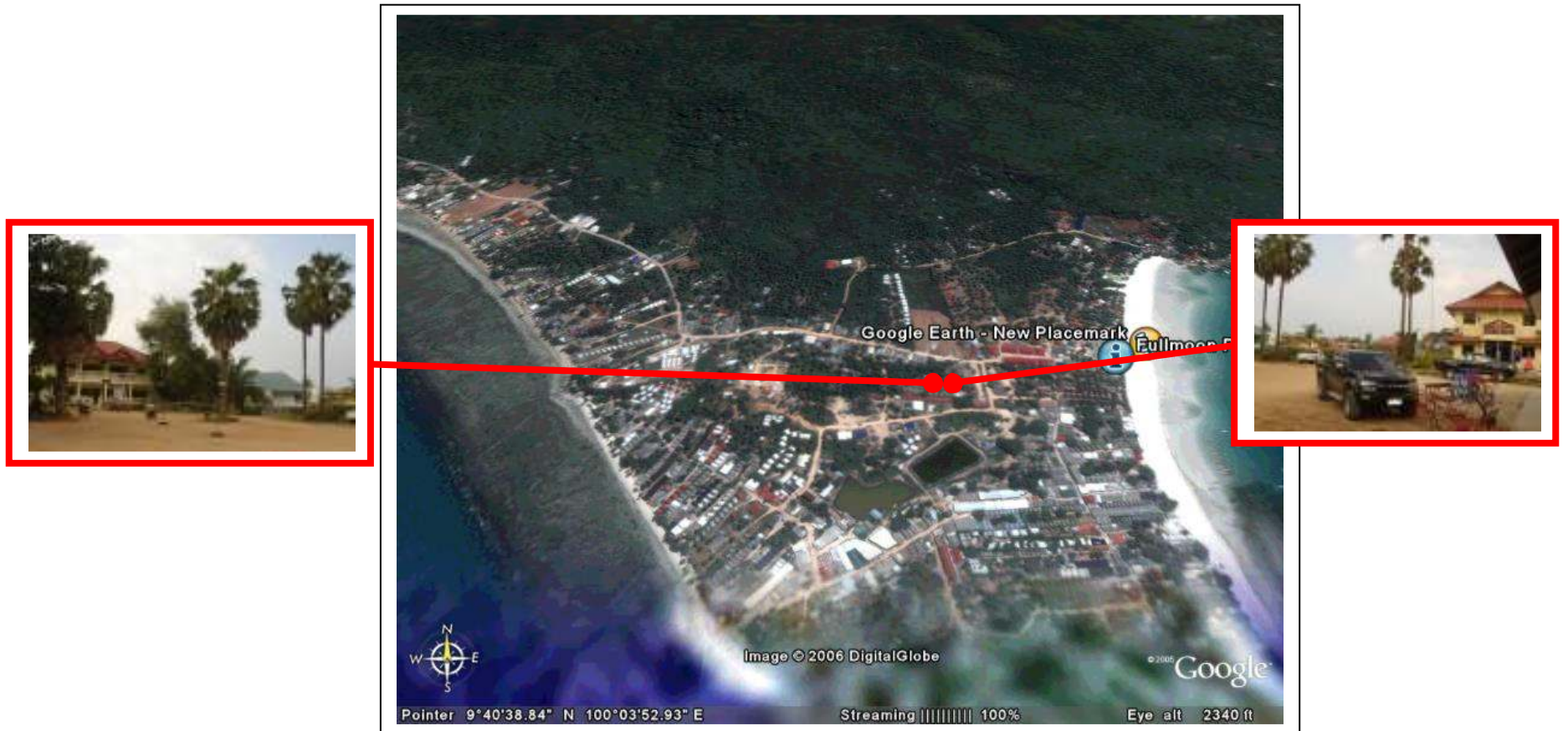


รูปที่ 4.33 แสดงลาน จอครรถบริเวณ โรงเรียนบ้านหาดรีน

ที่มา : จากการสำรวจเดือนกุมภาพันธ์ 2550



รูปที่ 4.34 แสดงแผนที่ผลการสำรวจเส้นทางสัญจร
ที่มา : จากการสำรวจเดือนกุมภาพันธ์ 2550



รูปที่ 4.35 แสดงแผนที่ผลการสำรวจถนนจอดรถ
ที่มา : จากการสำรวจเดือนกุมภาพันธ์ 2550

4.2.2.4 ผลการสำรวจที่หมายตา พบสถานที่ที่สามารถใช้เป็นที่หมายตาได้ ในบริเวณพื้นที่ศึกษาสิ่งก่อสร้างและสถาปัตยกรรมที่มีความโดดเด่น ที่สามารถใช้เป็นที่หมายตาประกอบไปด้วยป้ายสัญลักษณ์ฟูลมูน ปาร์ตี้ และชายหาดรีนเม็ดทรายขาวละเอียดที่ทอดยาวตลอดแนว



รูปที่ 4.36 แสดงป้ายสัญลักษณ์ฟูลมูน ปาร์ตี้ บริเวณหาดรีน
ที่มา : จากการสำรวจเดือนกุมภาพันธ์ 2550



รูปที่ 4.37 แสดงชายหาดรีนเม็ดทรายขาวละเอียดที่ทอดยาวตลอดแนว
ที่มา : จากการสำรวจเดือนกุมภาพันธ์ 2550



รูปที่ 4.38 แสดงแผนที่ผลการสำรวจที่หมายตา
ที่มา : จากการสำรวจเดือนกุมภาพันธ์ 2550

4.2.2.5 ผลการสำรวจขอบเขต

ได้แก่สิ่งที่มีมนุษย์สร้างขึ้นซึ่งอยู่ในบริเวณและสามารถมองเห็นได้ด้วยตา เช่น สิ่งก่อสร้าง และสิ่งประกอบบริเวณเป็นสิ่งอำนวยความสะดวกให้กับนักท่องเที่ยวและคนในชุมชนช่วยเพิ่มสีสันและสร้างควมมีชีวิตชีวาให้กับเมือง

สิ่งก่อสร้างศูนย์บริการนักท่องเที่ยวหาดรีนยังไม่มีศูนย์บริการนักท่องเที่ยว โดยถ้าจะขอข้อมูลเกี่ยวกับการท่องเที่ยวนักท่องเที่ยวต้องไปขอที่การท่องเที่ยวแห่งประเทศไทยเขต 7 จังหวัดสุราษฎร์ธานี

ร้านขายของ ร้านอาหาร ขาดความเป็นระเบียบเรียบร้อยลักษณะการใช้วัสดุ รูปด้าน สีสัน มีความแตกต่างกันค่อนข้างมาก

ห้องน้ำบริการนักท่องเที่ยว จากการสำรวจนักท่องเที่ยวบริเวณชายหาดจะใช้ห้องน้ำของร้านค้าและโรงแรมเพราะไม่มีห้องน้ำสาธารณะไว้บริการยกเว้นบริเวณท่าเรือโดยสาร ซึ่งคนที่มาใช้ส่วนใหญ่เป็นคนที่มาใช้บริการเดินทาง

บริเวณที่นักท่องเที่ยวที่นัดพบ นักท่องเที่ยวส่วนใหญ่จะใช้ร้านอาหาร ร้านค้า หรือ ที่ว่างหน้าร้านค้าเป็นจุดนัดพบ บริเวณที่นั่งคอยที่เป็นส่วนของสาธารณะไม่มีให้เห็นในพื้นที่

ศาลาที่พักนักท่องเที่ยว จากการสำรวจบริเวณท่าเรือโดยสารใกล้เคียงที่ประดิษฐานถนนสายหลักฝั่งชายหาดรีนในมีศาลาสำหรับพักนักท่องเที่ยวแต่มีสภาพทรุดโทรมไม่ได้รับการดูแล

จุดชมวิวบริเวณแหลมหาดรีนของนักท่องเที่ยวไม่มีและไม่ได้บ่งบอกในด้านสถาปัตยกรรมไม่ได้แสดงถึงเอกลักษณ์เฉพาะของชุมชน



รูปที่ 4.39 แสดงบริเวณแหลมหาดรีน

ที่มา : จากการสำรวจเดือนกุมภาพันธ์ 2550



รูปที่ 4.40 แสดงศาลาบริเวณที่พักนักท่องเที่ยวบริเวณหาดรีนใน

ที่มา : จากการสำรวจเดือนกุมภาพันธ์ 2550

สิ่งประกอบบริเวณ

ม้านั่ง โต๊ะ เก้าอี้ ส่วนใหญ่เป็นของเอกชน แต่การสำรวจไม่พบเห็นม้านั่ง โต๊ะ เก้าอี้เป็นของสาธารณะ

ป้ายบอกสถานที่ แต่ละที่ของสถานที่ท่องเที่ยวสำคัญบริเวณชุมชนหาดรีน จะมีป้ายบอกสถานที่ท่องเที่ยวที่มีลักษณะแตกต่างกันไปไม่มีรูปแบบที่คล้ายๆกัน ส่วนใหญ่ชำรุดและเสียหายมากไม่มีบำรุงรักษาและไม่ได้รับการปรับปรุงแก้ไขเป็นเวลายาวนาน

ป้ายข้อมูลข่าวสาร พบน้อยมากโดยเฉพาะบริเวณย่านการค้าและบริการของนักท่องเที่ยว ไม่มีป้ายบอกข้อมูลข่าวสาร

ป้ายโฆษณา พบเห็นทั่วไปริมถนนขาดการควบคุม ไม่เป็นระเบียบอยู่ในตำแหน่งที่ไม่เหมาะสม ทำลายทัศนียภาพของแหล่งท่องเที่ยวไม่มีข้อความเป็นเอกลักษณ์ของเมือง

ถังขยะ ขาดรูปแบบเฉพาะของพื้นที่และมีน้อยมากโดยร้านค้าส่วนใหญ่จะนำถังขยะของส่วนตัวมาวางไว้หน้าร้านทำให้ขาดความเป็นระเบียบเรียบร้อยไม่สวยงาม

ไฟฟ้าแสงสว่าง บริเวณบริเวณถนนส่วนใหญ่การให้แสงสว่างเกิดขึ้นจากร้านค้าและย่านสถานเริงรมย์

รถเงินขายของ ขาดการควบคุมดูแลบริเวณย่านการค้า มีรถเงินขายของบนถนนซึ่งถนนเดิมมีความคับแคบอยู่แล้วยิ่งทำให้การจราจรติดขัด



รูปที่ 4.41 แสดงป้ายชื่อสถานที่และป้ายจราจร

ที่มา : จากการสำรวจเดือนกุมภาพันธ์ 2550



รูปที่ 4.42 แสดงป้ายบอกข้อมูลข่าวสารดัชนีคุณภาพสิ่งแวดล้อมของการท่องเที่ยวชายหาดรีนนอก ประจำปี 2549

ที่มา : จากการสำรวจเดือนกุมภาพันธ์ 2550



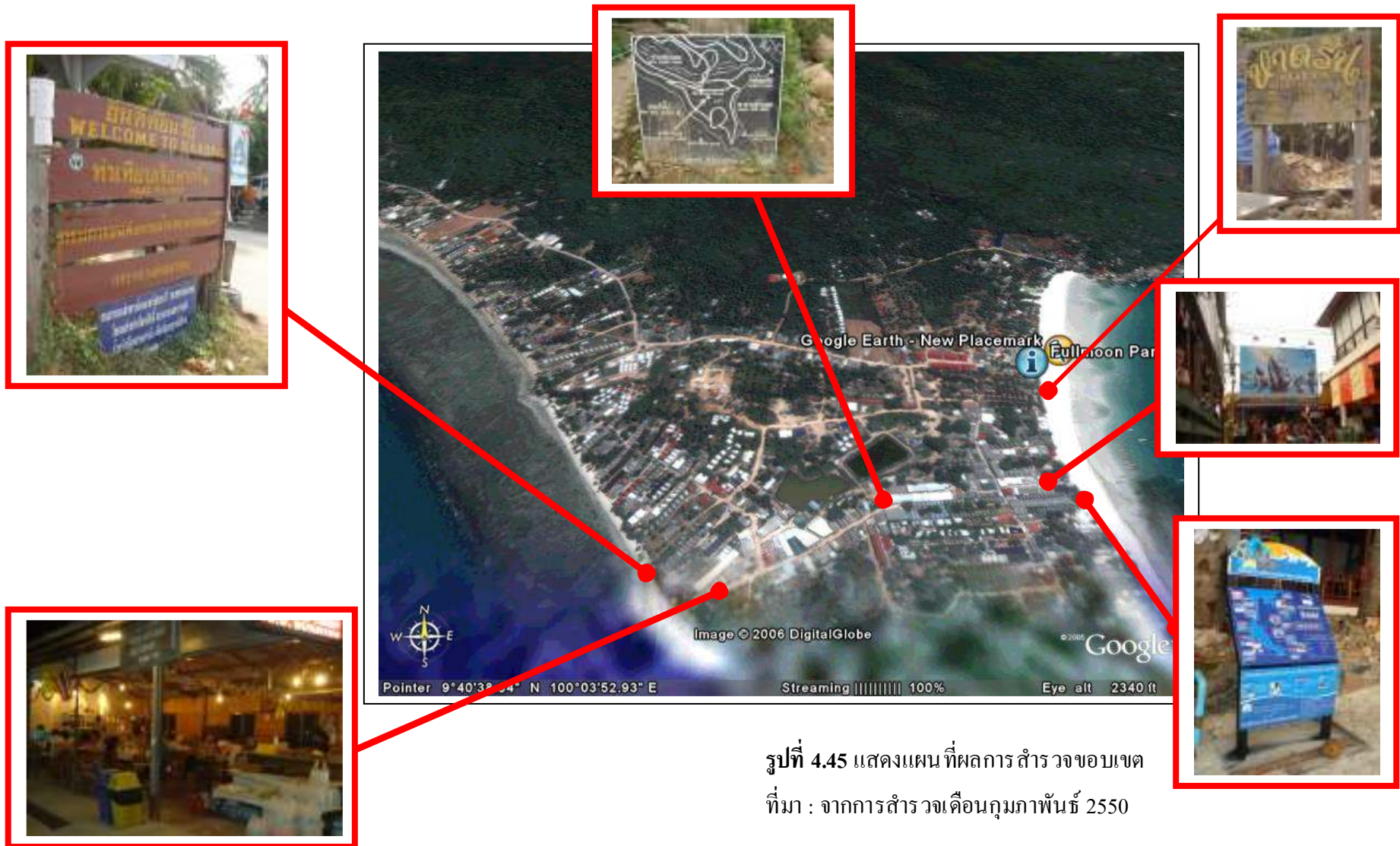
รูปที่ 4.43 แสดงป้ายโฆษณา

ที่มา : จากการสำรวจเดือนกุมภาพันธ์ 2550



รูปที่ 4.44 แสดงถึงขยะบริเวณชุมชน

ที่มา : จากการสำรวจเดือนกุมภาพันธ์ 2550



รูปที่ 4.45 แสดงแผนที่ผลการสำรวจขอบเขต
ที่มา : จากการสำรวจเดือนกุมภาพันธ์ 2550

4.3 การวิเคราะห์ข้อมูลจากแบบสอบถาม

แบบสอบถามที่ใช้เป็นเครื่องมือในการวิจัยครั้งนี้ผู้วิจัยได้แสดงผลการวิเคราะห์ข้อมูลในเรื่องต่างๆข้างต้นในรูปแบบตารางประกอบการสรุปผลความคิดเห็นของกลุ่มนักท่องเที่ยวและกลุ่มประชาชนในท้องถิ่น

ผลจากการวิเคราะห์

การวิเคราะห์ข้อมูลเป็นการศึกษาพฤติกรรม ปัญหา และอุปสรรคในการท่องเที่ยว กลุ่มตัวอย่างคือ นักท่องเที่ยวทั้งชาวไทยและชาวต่างประเทศที่เดินทางมายังชุมชนหาดรีน จำนวน 150 คน และกลุ่มประชาชนในท้องถิ่นจำนวน 53 คน รวมทั้งหมด 203 คน เป็นการศึกษาถึงสภาพแวดล้อม วิถีชีวิต ความต้องการของชุมชน รวมถึงปัญหาและอุปสรรคในการพัฒนาภูมิทัศน์เมืองเพื่อการท่องเที่ยว

ตอนที่ 1 ข้อมูลทั่วไปของผู้ตอบแบบสอบถามที่เป็นนักท่องเที่ยว

ตารางที่ 4.1 การจำแนกข้อมูลทั่วไปของผู้ตอบแบบสอบถามที่เป็นนักท่องเที่ยว

ข้อมูลทั่วไป	จำนวน	ร้อยละ
1. เพศ	150	100
ชาย	122	81.3
หญิง	28	28.7
2. อายุ	150	100
ต่ำกว่า 20 ปี	20	13.3
20-35 ปี	85	56.7
35-50 ปี	30	20
มากกว่า 50 ปีขึ้นไป	15	10
3. อาชีพ	150	100
รับราชการ, รัฐวิสาหกิจ	65	43.3
เจ้าของกิจการ	15	10
นักเรียน นักศึกษา	35	23.3
พนักงานบริษัทเอกชน	38	25.3
ชาวสวน ชาวไร่	7	4.7
4. จำนวนมาเที่ยวชุมชนหาดรีนกี่ครั้ง	150	100
1 ครั้ง	40	46.7
มากกว่า 1 ครั้ง	110	53.3
5. จุดประสงค์หลักของการมาเที่ยวบริเวณชุมชนหาดรีน	150	100
ชมชายหาดที่มีความสวยงามตามธรรมชาติ	42	28
จับจ่ายซื้อของพื้นเมือง	8	5.3
ชมวัฒนธรรมประเพณีต่างๆ	3	2
เที่ยวสถานเริงรมย์	21	14
มาท่องเที่ยวงานฟูลมูลปาร์ตี้	76	50.7
6. การกลับมาเที่ยวครั้งต่อไป	150	100
ไม่กลับมาอีก	5	3.3
กลับมาอีกครั้ง	145	96.7

จากตารางที่ 4.1 พบว่านักท่องเที่ยวส่วนใหญ่เป็นเพศหญิงร้อยละ 81.3 ส่วนใหญ่มีอายุ 20-35 ปี ร้อยละ 56 รองลงมาอายุ 35-50 ปี ร้อยละ 20 ส่วนใหญ่มีอาชีพรับราชการ รัฐวิสาหกิจร้อยละ 43.3 รองลงมาพนักงานบริษัทเอกชนร้อยละ 25.3 ส่วนใหญ่มาเที่ยวชุมชนหาดรีนเป็นมากกว่าหนึ่งครั้งร้อยละ 53.3 จุดประสงค์หลักในการมาเที่ยวคือ มาท่องเที่ยววงานฟูลมูลปาร์ตรี้อยละ 50.7 รองลงมาคือชมหาดทรายที่มีความสวยงามตามธรรมชาติร้อยละ 28

ตอนที่ 2 ข้อมูลวิเคราะห์ค่าร้อยละเกี่ยวกับสภาพแวดล้อมพฤติกรรมนักท่องเที่ยวและอุปสรรคในการท่องเที่ยวชุมชนหาดรีน

ตารางที่ 4.2 แสดงจำนวนร้อยละของความเห็นเกี่ยวกับย่านและที่รวมกิจกรรม

ย่าน	จำนวน	ร้อยละ
1. สถานที่ใดที่สนใจเที่ยวบริเวณชุมชนหาดรีน (ตอบได้มากกว่า 1 ข้อ)	150	100
บริเวณชายหาด	55	36.6
พรุหาดรีน	0	0
ย่านการค้าสถานเริงรมย์	8	5.3
งานฟูลมูลปาร์ตี้	85	56.7
แหลมหาดรีน	2	1.4
2. การจัดให้มีการส่งเสริมกิจกรรมเช่น จัดนิทรรศการ เทศกาลงานเฉลิมฉลองต่างๆ	150	100
ควร โปรดตอบข้อ 2.1	150	
ไม่ควร	0	100
2.1 บริเวณที่ควรให้มีเทศกาลนิทรรศการและงานเฉลิมฉลองต่างๆ		
บริเวณชายหาด	93	62
พรุหาดรีน	7	4.7
ย่านการค้าและสถานเริงรมย์	12	6.7
งานฟูลมูลปาร์ตี้	21	14
แหลมหาดรีน	17	11.4
3. ปัญหาที่ท่านพบเห็นเกี่ยวกับย่านและที่รวมกิจกรรมบริเวณชุมชน หาดรีน	150	100
ความแออัดของย่านการค้าและย่านที่พักอาศัย	40	26.7
การใช้วัสดุของอาคารมีความแตกต่างกันค่อนข้างมาก	10	6.7
กิจกรรมต่างๆ ไม่มีการแบ่งแยกกันอย่างชัดเจน	5	3.7
สภาพแวดล้อมและมลภาวะ	95	63.9
4. บริเวณที่คิดว่าควรมีการปรับปรุง (ตอบได้มากกว่า 1 ข้อ)	150	100
บริเวณชายหาดรีน	66	44
พรุหาดรีน	5	3.7
ย่านการค้าและสถานเริงรมย์	35	23.4
งานฟูลมูลปาร์ตี้	50	33.3
แหลมหาดรีน	9	6.6

จากตารางที่ 4.2 พบว่าสถานที่ที่นักท่องเที่ยวสนใจเที่ยวบริเวณชุมชนหาดรีน คือบริเวณงานฟูลมูลปาร์ตี้ร้อยละ 56.7 รองลงมาคือริมชายหาดรีนร้อยละ 36.6 นักท่องเที่ยวส่วนใหญ่คิดว่าควรจัดให้มีการส่งเสริมกิจกรรม เช่น จัดนิทรรศการเทศกาลงานเฉลิมฉลองต่างๆร้อยละ 100 และควรจัดที่บริเวณชายหาดรีนร้อยละ 62 ส่วนปัญหาที่นักท่องเที่ยวพบเห็นเกี่ยวกับย่านและที่รวมกิจกรรมบริเวณชุมชนหาดรีนคือสภาพแวดล้อมและมลภาวะร้อยละ 63.9 รองลงมาคือ ความแออัดของย่าน การค้าและย่านพักอาศัยร้อยละ 26.7 ส่วนบริเวณที่นักท่องเที่ยวคิดว่าควรมีการปรับปรุงคือ ชายหาดรีน ร้อยละ 44 รองลงมาคือ งานฟูลมูลปาร์ตี้ ร้อยละ 33.3 และย่านการค้าและสถานเริงรมย์ร้อยละ 23.4

ตารางที่ 4.3 แสดงจำนวนร้อยละของความคิดเห็นเกี่ยวกับที่ว่าง โลง

ที่ว่าง โลง	จำนวน	ร้อยละ
1. ความเพียงพอของที่ว่าง โลงสำหรับการพักผ่อนบริเวณชุมชนหาดรีน	150	100
เพียงพอ	0	0
ไม่เพียงพอ	150	100
2. ความเพียงพอของลานกิจกรรมที่เป็นแหล่งบริการชุมชนต่อความต้องการของนักท่องเที่ยว	150	100
เพียงพอ	0	0
ไม่เพียงพอ	150	100
3. ความเพียงพอของสวนสาธารณะต่อความต้องการของชุมชนหาดรีน	150	100
เพียงพอ	20	13.3
ไม่เพียงพอ	130	86.7
4. ความเพียงพอของสนามเด็กเล่นต่อความต้องการ	150	100
เพียงพอ	35	23.3
ไม่เพียงพอ	115	76.7
5. ความคิดเห็นต่อการพัฒนาโดยรอบชายหาดรีนให้เป็นเมืองท่องเที่ยวเป็นลานกิจกรรม สวนสาธารณะ และแหล่งบริการชุมชน	150	100
เห็นด้วย	5	3.4
ไม่เห็นด้วย	145	96.6
6. สิ่งประกอบบริเวณสวนสาธารณะนี้ควรให้มี (ตอบได้มากกว่า 1 ข้อ)	150	100
ป้ายบอกข้อมูล	45	30
ศาลาที่พัก	8	5.3
โทรศัพท์สาธารณะ	10	6.6
ม้านั่งพักผ่อน	7	4.6
ซุ้มโฆษณา	5	3.3
ถังขยะ	40	26.6
ไฟฟ้าและแสงสว่าง	10	6.6
ห้องน้ำ-ห้องส้วม	15	10
ป้ายบอกทาง	8	5.3
ที่ค้ำน้ำบริการ	2	1.3

จากตารางที่ 4.3 พบว่านักท่องเที่ยวบริเวณชุมชนหาดรีน ส่วนใหญ่คิดว่าที่ว่าง โลงสำหรับพักผ่อนบริเวณชุมชนหาดรีนไม่เพียงพอคิดเป็นร้อยละ 100 ส่วนใหญ่คิดว่าลานกิจกรรมที่เป็น

แหล่งบริการชุมชนไม่เพียงพอต่อความต้องการคิดเป็นร้อยละ 100 นักท่องเที่ยวส่วนใหญ่คิดว่าสวนสาธารณะไม่เพียงพอต่อความต้องการคิดเป็นร้อยละ 86.7 ส่วนใหญ่คิดว่าสนามเด็กเล่นไม่เพียงพอต่อความต้องการคิดเป็นร้อยละ 76.7 นักท่องเที่ยวส่วนใหญ่ไม่เห็นด้วยที่จะพัฒนาโดยรอบพหุศาสตร์เป็นลานกิจกรรมสวนสาธารณะและแหล่งบริการชุมชนร้อยละ 96.6 โดยสิ่งประกอบบริเวณที่นักท่องเที่ยวส่วนใหญ่ต้องการให้มีป้ายบอกข้อมูลคิดเป็นร้อยละ 45 รองลงมาคือถังขยะร้อยละ 40 และห้องน้ำ-ส้วมสาธารณะคิดเป็นร้อยละ 10

ตารางที่ 4.4 แสดงจำนวนร้อยละของความคิดเห็นเกี่ยวกับเส้นทางสัญจร

เส้นทางสัญจร	จำนวน	ร้อยละ
1. วิธีการเดินทางมาชุมชนหาดรีน	150	100
รถโดยสารประจำทาง	75	50
รถยนต์ส่วนตัว	50	33.3
รถแท็กซี่	20	13.3
ทางเรือ	5	3.3
2. ปัญหาที่ประสบเกี่ยวกับการใช้เส้นทางสัญจรเพื่อการท่องเที่ยว	150	100
ถนนค่อนข้างคับแคบ	100	66.6
ที่จอดรถไม่เพียงพอ	10	6.6
การจราจรติดขัด	15	10
ขาดทางเท้าและทางจักรยานเพื่อการท่องเที่ยว	3	2
จำนวนและปริมาณเที่ยวเดินทางทางน้ำ	7	4.6
ความปลอดภัยในการเดินทาง	15	10
3. สิ่งประกอบบริเวณในเส้นทางสัญจรเพื่อการท่องเที่ยวบริเวณชุมชนหาดรีน ควรมี (ตอบได้มากกว่า 1 ข้อ)	150	100
ป้ายบอกข้อมูล	65	43.3
ศาลาที่พัก	12	8
โทรศัพท์สาธารณะ	8	5.3
ม้านั่งพักผ่อน	2	1.3
ต้นไม้	5	3.3
ฟุตบอล	7	4.6
ถังขยะ	35	23.3
ไฟฟ้าและแสงสว่าง	5	3.3
ห้องน้ำ-ส้วมสาธารณะ	10	6.6
ป้ายบอกทาง	12	8
ทางรถจักรยาน	3	2

จากตารางที่ 4.4 พบว่านักท่องเที่ยวส่วนใหญ่เดินทางมาบริเวณชุมชนหาดรีนโดยรถโดยสารประจำทางร้อยละ 50 รองลงมาเป็นรถยนต์ส่วนตัว 33.3 ปัญหาที่นักท่องเที่ยวประสบเกี่ยวกับการใช้เส้นทางสัญจรเพื่อการท่องเที่ยวคือ ถนนค่อนข้างคับแคบร้อยละ 66.6 รองลงมาคือ การจราจรติดขัด และความปลอดภัยร้อยละ 10 โดยส่วนประกอบบริเวณสำหรับเส้นทางสัญจร

เพื่อการท่องเที่ยวที่นักท่องเที่ยวส่วนใหญ่คิดว่าควรมีป้ายบอกข้อมูล มากที่สุดร้อยละ 43.3
รองลงมาคือ ถึงขณะคิดเป็นร้อยละ 23.3

ตารางที่ 4.5 แสดงจำนวนร้อยละของความคิดเห็นเกี่ยวกับที่หมายตา

ที่หมายตา	จำนวน	ร้อยละ
1. การมีสถานที่ที่เป็นที่สังเกตหรือที่หมายตา บริเวณชุมชนหาดรีน	150	100
มี	12	8
ไม่มี	138	92
2. เอกลักษณ์ของชุมชนหาดรีนที่มองเห็นได้ชัดเจน	150	100
พุดหาดรีน	5	3.3
บรรยากาศฟูลมูลปาร์ตี้	120	80
สถานเริงรมย์ริมถนนหาดรีน	15	10
แหลมหาดรีน	10	6.7

จากตารางที่ 4.5 พบว่านักท่องเที่ยวส่วนใหญ่ที่มาเที่ยวบริเวณชุมชนหาดรีนไม่มีจุดสังเกตหรือที่หมายตาบริเวณชุมชนหาดรีนร้อยละ 92 และสัญลักษณ์ของชุมชนหาดรีนที่มองเห็นได้อย่างชัดเจนคือ บรรยากาศฟูลมูลปาร์ตี้คิดเป็นร้อยละ 80 รองลงมาคือสถานเริงรมย์ชายหาดรีนร้อยละ

ตารางที่ 4.6 แสดงจำนวนร้อยละของความคิดเห็นเกี่ยวกับสิ่งก่อสร้างและสิ่งอำนวยความสะดวก

สิ่งก่อสร้างและสิ่งอำนวยความสะดวก	จำนวน	ร้อยละ
1. สิ่งก่อสร้างและสิ่งประกอบบริเวณอะไรที่ควรจะมีเพิ่มขึ้น เพื่อรองรับนักท่องเที่ยว (ตอบได้มากกว่า 1 ข้อ)	150	100
ศูนย์บริการนักท่องเที่ยว	20	13.3
ป้ายบอกข้อมูล	5	3.3
ศาลาพักนักท่องเที่ยว	10	6.6
โทรศัพท์สาธารณะ	7	4
ม้านั่ง	3	2
ซุ้มโฆษณา	3	2
ต้นไม้	5	3.3
เสาไฟ	7	4
สโมสรมีพาทางน้ำ	2	1.3
ตู้ ATM	1	0.6
ถังขยะ	60	40
ป้อมยาม	5	3.3
ห้องน้ำ-ห้องส้วมสาธารณะ	20	13.3
ที่คั่นน้ำบริการ	2	1.3
ร้านค้า 1 ผลิตภัณฑ์ 1 ตำบล	5	3.3
อาคารศาลา 4 ภาค (แสดงผลงาน)	0	0
2. การปรับปรุงสิ่งก่อสร้างเช่น ร้านอาหาร โรงแรม บังกะโล รวมทั้งสิ่งประกอบบริเวณเช่น ซุ้ม ป้าย เสาไฟ ม้านั่ง ฯลฯ ให้เข้ากับรูปแบบท้องถิ่น	150	100
ควร	150	150
ไม่ควร	0	0

จากตารางที่ 4.6 พบว่านักท่องเที่ยวส่วนใหญ่คิดว่าสิ่งก่อสร้างและสิ่งอำนวยความสะดวกที่ควรจะมีเพิ่มขึ้นเพื่อรองรับนักท่องเที่ยวคือ ถังขยะ โดยคิดเป็นร้อยละ 40 รองลงมาคือ ห้องน้ำ-ห้องส้วมสาธารณะและศูนย์บริการนักท่องเที่ยว ร้อยละ 13.3 ส่วนรูปแบบของสิ่งก่อสร้างและสิ่งประกอบบริเวณที่มีอยู่เดิมและสร้างขึ้นใหม่ควรปรับปรุงให้กับรูปแบบท้องถิ่นร้อยละ 100

ชุดที่ 2 แบบสอบถามสำหรับประชาชนท้องถิ่น

ตอนที่ 1 ข้อมูลทั่วไปของผู้ตอบแบบสอบถามที่เป็นประชาชนท้องถิ่น

ตารางที่ 4.7 การจำแนกข้อมูลทั่วไปของผู้ตอบแบบสอบถาม

ข้อมูลทั่วไป	จำนวน	ร้อยละ
1. เพศ	53	100
ชาย	38	71.7
หญิง	15	28.3
2. อายุ	53	100
ต่ำกว่า 20 ปี	10	18.8
20-35 ปี	32	60.3
35-50 ปี	9	16.9
มากกว่า 50 ปี ขึ้นไป	2	3.7
3. วุฒิกการศึกษา	53	100
ต่ำกว่าปริญญาตรี	10	18.8
อาชีวศึกษาหรือเทียบเท่า	25	47.1
สูงกว่าปริญญาตรี	12	22.6
ปริญญาตรี	6	11.3
4. อาชีพ	53	100
รับราชการ, รัฐวิสาหกิจ	10	18.8
เจ้าของกิจการ	7	13.2
นักเรียน, นักศึกษา	5	9.4
พนักงานบริษัทเอกชน	28	52.8
ทำสวน, ทำไร่	3	5.6
5. ท่านอาศัยอยู่ในชุมชนหาดรีนเป็นระยะเวลา	53	100
ต่ำกว่า 1 ปี	7	13.2
1-5 ปี	12	22.6
6-10 ปี	5	9.4
11-15 ปี	22	41.5
มากกว่า 15 ปี	6	11.3
6. รายได้ต่อเดือน	53	100
ต่ำกว่า 5,000 บาท	18	33.9
5001-10,000 บาท	32	60.3
10,001-15,000 บาท	11	20.7
มากกว่า 15,000 บาท	2	3.7

จากตารางที่ 4.7 พบว่าประชาชนส่วนใหญ่เป็นเพศชายร้อยละ 71.7 ส่วนใหญ่มีอายุ 25-35 ปี ร้อยละ 60.3 รองลงมาอายุ ต่ำกว่า 20ปี ร้อยละ 18.8 วุฒิการศึกษาส่วนใหญ่อาชีวศึกษาหรือเทียบเท่าคิดเป็นร้อยละ 47.1 รองลงมาคือ สูงกว่าปริญญาตรีร้อยละ 22.6 อาชีพส่วนใหญ่เป็นพนักงานบริษัทเอกชนร้อยละ 52.8 รองลงมาคือ รับราชการและรัฐวิสาหกิจคิดเป็นร้อยละ 18.8 ส่วนใหญ่อาศัยในชุมชนหาครั้นเป็นระยะเวลา 11-15 ปี มากที่สุดคิดเป็นร้อยละ 41.5 รองลงมาคือ 1-5 ปี ร้อยละ 22.6 ส่วนใหญ่มีรายได้ต่อเดือน 5,001-10,000บาทร้อยละ 60.3 รองลงมาคือต่ำกว่า 5,000 บาท ร้อยละ 33.9

ตอนที่ 2 วิเคราะห์ค่าร้อยละเกี่ยวกับวิถีชีวิต ความต้องการ ปัญหาและอุปสรรคในการพัฒนาภูมิทัศน์เมืองเพื่อการท่องเที่ยว

ตารางที่ 4.8 แสดงจำนวนร้อยละของความคิดเห็นเกี่ยวกับย่านและที่รวมกิจกรรม

ย่าน	จำนวน	ร้อยละ
1. บริเวณที่ใช้เป็นที่รวมกิจกรรม	53	100
วัด	3	5.6
โรงเรียน	7	13.2
สถานที่ราชการ	5	9.4
สวนสาธารณะ	9	16.9
บริเวณชายหาด	39	73.5
2. ความหนาแน่นของย่านการค้าและที่พักนักท่องเที่ยว	53	100
หนาแน่นน้อย	5	9.4
หนาแน่นปานกลาง	40	75.4
หนาแน่นมาก	8	15
3. ความคิดเห็นเกี่ยวกับการจัดระเบียบให้กับบาร์เบียร์และสถานเริงรมย์ริมชายหาดริ้น	53	100
เห็นด้วย	51	96.2
ไม่เห็นด้วย	2	3.8
4. ปัญหาที่พบเห็นเกี่ยวกับย่านและที่รวมกิจกรรม	53	100
ความแออัดของย่านการค้าและย่านพักอาศัย	17	32.0
การใช้วัสดุของอาคารมีความแตกต่างกันค่อนข้างมาก	3	5.6
กิจกรรมต่างๆไม่มีการแบ่งแยกกันอย่างชัดเจน	2	3.7
สภาพแวดล้อมและมลภาวะ	31	58.5

จากตารางที่ 4.8 พบว่าประชาชนส่วนใหญ่ใช้บริเวณชายหาดเป็นที่รวมกิจกรรมคิดเป็นร้อยละ 73.5 รองลงมาคือ สวนสาธารณะร้อยละ 16.9 ส่วนใหญ่คิดว่าย่านการค้าและที่พักนักท่องเที่ยวมีความหนาแน่นปานกลางร้อยละ 75.4 ส่วนใหญ่เห็นด้วยที่จะให้มีการจัดระเบียบบาร์เบียร์และสถานเริงรมย์คิดเป็นร้อยละ 96.2 ส่วนปัญหาที่ประชาชนส่วนใหญ่พบเห็นเกี่ยวกับย่านและที่รวมกิจกรรมคือ สภาพแวดล้อมและมลภาวะคิดเป็นร้อยละ 58.5 รองลงมาคือ ความแออัดของย่านการค้าและย่านพักอาศัยร้อยละ 32 ส่วนปัญหาอันดับสุดท้ายคือ กิจกรรมต่างๆไม่มีการแบ่งแยกกันอย่างชัดเจน คิดเป็นร้อยละ 3.7

ตารางที่ 4.9 แสดงจำนวนร้อยละของความคิดเห็นเกี่ยวกับที่ว่าง โลง

ที่ว่าง โลง	จำนวน	ร้อยละ
1. ความเพียงพอของที่ว่าง โลงสำหรับพักผ่อนบริเวณ ชุมชนหาดรีน	53	100
เพียงพอ	7	13.2
ไม่เพียงพอ	46	86.8
2. ความเพียงพอของลานกิจกรรมบริเวณ ชุมชนหาดรีน	53	100
เพียงพอ	12	22.6
ไม่เพียงพอ	41	79.4
3. ความเพียงพอของสวนสาธารณะต่อความต้องการ	53	100
เพียงพอ	3	5.6
ไม่เพียงพอ	50	94.4
4. ท่านคิดว่าสนามเด็กเล่นมีความเพียงพอต่อความต้องการหรือไม่	53	100
เพียงพอ	2	3.7
ไม่เพียงพอ	51	96.3
5. ความคิดเห็นถ้าจะพัฒนาบริเวณ โดยรอบพรุหาดรีนเป็นลานกิจกรรม สวนสาธารณะ และแหล่งบริการชุมชน	53	100
เห็นด้วย	35	68
ไม่เห็นด้วย	18	32
6. สิ่งประกอบบริเวณสวนสาธารณะที่ควรมี (ตอบได้มากกว่า 1 ข้อ)	53	100
ป้ายบอกข้อมูล	8	15
ศาลาที่พัก	9	16.9
โทรศัพท์สาธารณะ	2	3.7
ม้านั่งพักผ่อน	5	9.4
ซุ้มโฆษณา	3	5.6
ถังขยะ	8	15
ไฟฟ้าและแสงสว่าง	5	9.4
ห้องน้ำ-ส้วมสาธารณะ	11	20.7
ป้ายบอกทาง	1	1.9
ที่คั่นน้ำบริการ	1	1.9

จากตารางที่ 4.9 พบว่าประชาชนบริเวณชุมชนหาดรีน ส่วนใหญ่คิดว่าที่ว่าง โลงสำหรับพักผ่อนบริเวณชุมชนหาดรีนไม่เพียงพอคิดเป็นร้อยละ 86.8 ส่วนใหญ่คิดว่าลานกิจกรรมที่เป็นแหล่งบริการชุมชนไม่เพียงพอต่อความต้องการคิดเป็นร้อยละ 79.4 ส่วนใหญ่คิดว่าสวนสาธารณะไม่เพียงพอต่อความต้องการคิดเป็นร้อยละ 94.4 ส่วนใหญ่คิดว่าสนามเด็กเล่นไม่เพียงพอต่อความ

ต้องการคิดเป็นร้อยละ 96.3 ส่วนใหญ่เห็นด้วยที่จะพัฒนาโดยรอบพรุหาครันเป็นลานกิจกรรมสวนสาธารณะและแหล่งบริการชุมชนร้อยละ 68 โดยสิ่งประกอบบริเวณที่ประชาชนส่วนใหญ่ต้องการให้มีบริเวณสวนสาธารณะ หอ้งน้ำ-ส้วมสาธารณะ ร้อยละ 20.7 รองลงมาคือ ศาลาที่พักคิดเป็นร้อยละ 16.9

ตารางที่ 4.10 แสดงจำนวนร้อยละของความคิดเห็นเกี่ยวกับเส้นทางสัญจร

เส้นทางสัญจร	จำนวน	ร้อยละ
1. วิธีการเดินทางบริเวณชุมชนหาดรีน	53	100
การเดินทางเท้า	15	28.3
จักรยาน	2	3.7
รถโดยสารประจำทาง	5	9.4
รถจักรยานยนต์	20	37.7
รถยนต์ส่วนตัว	3	5.6
รถแท็กซี่	3	5.6
ทางเรือโดยสาร	2	3.7
	2	3.7
2. ปัญหาใดที่ประสบเกี่ยวกับการใช้เส้นทางสัญจร	53	100
ถนนค่อนข้างแคบ	40	75.4
ที่จอดรถไม่เพียงพอ	7	13.2
การจราจรติดขัด	2	3.7
ขาดทางเท้าและทางจักรยานเพื่อการท่องเที่ยว	1	1.9
ความปลอดภัย	3	5.6
3. สิ่งประกอบเส้นทางสัญจรบริเวณชุมชนหาดรีนที่ควรมี (ตอบได้มากกว่า 1 ข้อ)	53	100
ป้ายบอกข้อมูล	5	9.4
ศาลาที่พัก	5	9.4
โทรศัพท์สาธารณะ	2	3.7
ม้านั่งพักผ่อน	7	13.2
ต้นไม้	3	5.6
ซุ้มโฆษณา	3	5.6
ฟุตบอล	8	15
ถังขยะ	9	16.9
ไฟฟ้าและแสงสว่าง	5	9.4
ห้องน้ำ-ส้วมสาธารณะ	5	9.4
ป้ายบอกทาง	1	1.9
ที่ค้ำน้ำบริการ	1	1.9
ทางรถจักรยาน	1	1.9

จากตารางที่ 4.10 พบว่าประชาชนส่วนใหญ่ใช้รถจักรยานยนต์เป็นพาหนะเดินทางบริเวณชุมชนหาดรีน คิดเป็นร้อยละ 37.7 รองลงมาคือการเดินเท้าร้อยละ 28.3 ปัญหาที่ประชาชนในพื้นที่ส่วนใหญ่ประสบเกี่ยวกับการใช้เส้นทางสัญจรคือ ถนนค่อนข้างคับแคบร้อยละ 75.4 รองลงมาคือที่จอดรถไม่เพียงพอ เป็นร้อยละ 13.2 ส่วนสิ่งประกอบบริเวณที่ประชาชนส่วนใหญ่ต้องการให้มีสำหรับเส้นทางสัญจรคือ ถังขยะ ร้อยละ 16.9 รองลงมา พุ่มไม้ ร้อยละ 15

ตารางที่ 4.11 แสดงจำนวนร้อยละของความคิดเห็นเกี่ยวกับที่หมายตา

ที่หมายตา	จำนวน	ร้อยละ
1. สถานที่ใดเป็นที่สังเกตหรือที่หมายตา	53	100
มี	5	9.4
ไม่มี	48	90.6
2. สัญลักษณ์ของชุมชนหาดรีนที่มองเห็นได้อย่างชัดเจน	53	100
พรุหาดรีน	4	7.5
บรรยากาศงานฟลูมูลปาร์ดี	35	66
สถานเริงรมย์	12	22.6
แหลมหาดรีน	2	3.7

จากตารางที่ 4.11 พบว่าประชาชนในพื้นที่ไม่มีจุดสังเกตหรือที่หมายตาบริเวณชุมชนหาดรีนร้อยละ 90.6 และสัญลักษณ์ของชุมชนหาดรีนที่มองเห็นได้อย่างชัดเจนคือ บรรยากาศฟลูมูลปาร์ดี คิดเป็นร้อยละ 66 รองลงมาคือสถานเริงรมย์ชายหาดเฉวง 22.6

ตารางที่ 4.12 แสดงจำนวน ร้อยละของความคิดเห็นเกี่ยวกับสิ่งก่อสร้างและสิ่งอำนวยความสะดวก

สิ่งก่อสร้างและสิ่งอำนวยความสะดวก	จำนวน	ร้อยละ
1. สิ่งก่อสร้างและสิ่งประกอบบริเวณที่ควรเพิ่มขึ้นเพื่อรองรับนักท่องเที่ยว (ตอบได้มากกว่า 1 ข้อ)	53	100
ศูนย์บริการนักท่องเที่ยว	5	9.4
ป้ายบอกข้อมูล	7	13.2
ศาลาที่พักนักท่องเที่ยว	5	9.4
โทรศัพท์สาธารณะ	2	3.7
ม้านั่งพักผ่อน	3	5.6
ซุ้มโฆษณา	2	3.7
ต้นไม้	2	3.7
เสาไฟฟ้า	4	7.5
สโมสรกีฬาทางน้ำ	1	1.9
ถังขยะ	6	11.3
ป้อมยาม	3	5.6
ห้องน้ำ-ส้วมสาธารณะ	8	15
ที่คั่นน้ำบริการ	1	1.9
ร้านค้า 1 ผลิตภัณฑ์ 1 ตำบล	3	5.6
อาคารศาลา 4 ภาค (แสดงผลงาน)	1	1.9
2. การปรับปรุงสิ่งก่อสร้างเช่น อาคารร้านค้า โรงแรม บังกะโล รวมทั้งสิ่ง ประกอบบริเวณเช่น ซุ้ม ป้าย เสาไฟ ม้านั่ง ฯลฯ ให้เข้ากับรูปแบบท้องถิ่น	53	100
ควร	50	94.4
ไม่ควร	3	5.6

จากตารางที่ 4.12 พบว่าประชาชนในพื้นที่ส่วนใหญ่คิดว่าสิ่งก่อสร้างและสิ่งอำนวยความสะดวกบริเวณที่ควรจะมีเพิ่มขึ้นคือ ป้ายบอกข้อมูล เป็นร้อยละ 13.2 ส่วนรูปแบบของสิ่งก่อสร้างและสิ่งอำนวยความสะดวก ประชาชนส่วนใหญ่คิดว่าควรปรับปรุงให้เข้ากับรูปแบบท้องถิ่น ร้อยละ 94.4