

**STUDIES OF THE POTENTIAL OF
TRADITIONAL THAI HOUSES AT KLONG BANGROUNDNOK
PLACE FOR COMMUNITY TOURISM**

JINTANA YIMRUEANG

**A THESIS SUBMITTED IN PARTIAL FULFILLMENT
OF THE REQUIREMENTS FOR
THE DEGREE OF MASTER OF SCIENCE
(ENVIRONMENTAL PLANNING FOR COMMUNITY
AND RURAL DEVELOPMENT)
FACULTY OF GRADUATE STUDIES
MAHIDOL UNIVERSITY
2010**

COPYRIGHT OF MAHIDOL UNIVERSITY

Thesis
entitled
**STUDIES OF THE POTENTIAL OF
TRADITIONAL THAI HOUSES AT KLONG BANGROUNDNOK
PLACE FOR COMMUNITY TOURISM**

.....
Mrs. Jintana Yimrueang
Candidate

.....
Asst. Prof. Pijak Hinjiranan, Ph.D.
Major-advisor

.....
Asst. Prof. Kasem Kulpradit, M.Sc.
Co-advisor

.....
Assoc.Prof. Suchart Nawagawong, M.Sc.
Co-advisor

.....
Prof. Banchong Mahaisavariya,
M.D., Dip Thai Board of Orthopedics
Dean
Faculty of Graduate Studies
Mahidol University

.....
Asst. Prof. Piyakarn Teartisup, Ph.D.
Program Director
Master of Science Program in
Environmental Planning for Community
and Rural Development
Faculty of Environment and
Resource Studies

Thesis
entitled
**STUDIES OF THE POTENTIAL OF
TRADITIONAL THAI HOUSES AT KLONG BANGROUNDNOK
PLACE FOR COMMUNITY TOURISM**

was submitted to the Faculty of Graduate Studies, Mahidol University
of the degree of Master of Science
(Environmental Planning for Community and Rural Development)
on
May 6, 2010

.....
Mrs. Jintana Yimrueang
Candidate

.....
Assoc.Prof. Chaiyasit Dankittikul, D.E.D.
Chair

.....
Asst. Prof. Pijak Hinjiranan, Ph.D.
Member

.....
Asst. Prof. Kasem Kulpradit, M.Sc.
Member

.....
Assoc.Prof. Suchart Nawagawong, M.Sc.
Member

.....
Prof. Banchong Mahaisavariya,
M.D., Dip Thai Board of Orthopedics
Dean
Faculty of Graduate Studies
Mahidol University

.....
Asst. Prof. Sittipong Dilokwanich, Ph.D.
Dean
Faculty of Environment and
Resource Studies
Mahidol University

ACKNOWLEDGEMENTS

Successful completion of the thesis is due to benevolence and support from the thesis committee comprising of Asst.Prof.Dr Pijak Hinjiranan, Asst.Prof. Kasem Kulpradit, Asst.Prof.Dr. Piyakarn Teartisup, as well as the faculty members including Assoc.Prof.Suchart Nawagawong, Assoc.Prof. Sayam Arunrimorakot, who have given invaluable advice, and revised this thesis to a better version. The author hereby expresses grateful appreciations to all of them.

Many thanks would also be extended to other characters and divisions which the author could not repay otherwise. All the priceless assistances are immensely recognized here.

The researcher would like to thank villagers in Bang Rao Nok Canal community especially Uncle Tarn, Aunt Aim, the village headman, Uncle Pom, boat driver of Wat Takhian. The researcher would like to thank Miss Or for consultancy regarding steps of thesis preparation from starting to the end; thank staff in libraries, information rooms and all brothers/sisters in RD 11 who helped and gave moral support for all the time of study together; thank Brother Toon , Palm , Ap , Lak , Pruek helping the researcher for all the time throughout and everybody not mentioned.

Last but not least, I would like to bow and pay highest gratitude to my parents have raised and taught me up to this point, as well as given me financial support and excellent care until my graduation.

Jintana Yimrueang

STUDIES OF THE POTENTIAL OF TRADITIONAL THAI HOUSES AT KLONG
BANGROUNDNOK PLACE FOR COMMUNITY TOURISM

JINTANA YIMRUEANG 4837472 ENRD/M

M.Sc. (ENVIRONMENTAL PLANNING FOR COMMUNITY AND RURAL DEVELOPMENT)

THESIS ADVISORY COMMITTEE: PIJAK HINJIRANAN, Ph.D.,
KASEM KULPRADIT, M.Sc., SUCHART NAWAGAWONG, M.Sc.

ABSTRACT

The purpose of this research was to study the potential of the waterfront traditional Thai house community at Klong Bangroundnok, Bangkruay Distric, Nonthaburi Province, Thailand for tourism development, to evaluate the utilization of tradition Thai houses which are considered to possess the unique identity of the community, and to survey the attitudes of the community's participants toward the case for tourism development. The study was conducted using both qualitative and quantitative methods to collect and evaluate the data. The sample was divided into three groups: 1) modern home owners, 2) traditional Thai home owners, and 3) local participants such as the leaders of communities, municipality officers and boat drivers from Wat Takhian Floating Market. Structured interviews were conducted with the owner of modern and traditional Thai house while in-depth interviews were collected from the group of community leaders, municipal officers and boat drivers.

The findings indicated that the Klong Bangroundnok community has enough potential for tourism development due to an active provision of local lifestyle resources and community tourism resources. Regarding tourism resources for community site potential evaluation, there were problems with insufficient community facilities; such as public toilets and piers, as well as a failure to provide safety and well-being for tourists. Both items were ranked as low level. Tourism resources, community environment, and well-known sites were ranked as high level. Meanwhile, the sample had concerns that tour facilities should be part of tourism promotion and gave this a high rating. Regarding tour site attractions, the participants focused on traditional culture and suggested community tourism development at Klong Bangroundnok to include visiting the unique traditional Thai house by boat, to observe the locals' lifestyles along the waterfront. However, there were no definite tourism activities that were outstanding enough to be presented as the key tourism resource in this study.

KEY WORDS: ORIGINAL TRADITIONAL THAI HOUSE/COMMUNITY ON WATER
FRONT/TOURISM RESOURCE/WATER FRONT TOURISM

87 pp.

ศักยภาพเรือนไทยริมคลองบางราวานกเพื่อส่งเสริมการท่องเที่ยวเชิงวัฒนธรรม ในพื้นที่ศึกษา

อำเภอบางกรวย จังหวัดนนทบุรี

STUDIES OF THE POTENTIAL OF TRADITIONAL THAI HOUSES AT KLONG
BANGROUNDNOK PLACE FOR COMMUNITY TOURISM

จินตนา ยิ้มเรือง 4837472 ENRD/M

วท.ม. (การวางแผนสิ่งแวดล้อมเพื่อพัฒนาชุมชนและชนบท)

คณะกรรมการที่ปรึกษาวิทยานิพนธ์: พิชัยฉน์ หิณูชีระนันท์, Ph.D., เกษม กุลประดิษฐ์, วท.ม.,
สุชาติ นววงษ์, วท.ม.

บทคัดย่อ

การศึกษาครั้งนี้มีวัตถุประสงค์เพื่อศึกษาศักยภาพของพื้นที่ชุมชนดั้งเดิมริมคลองบางราวานกในการพัฒนาการท่องเที่ยวเชิงวัฒนธรรม การประเมินศักยภาพของพื้นที่ บ้านทรงไทย ในการส่งเสริมการท่องเที่ยว ในการใช้ประโยชน์จากบ้านเรือนไทยภาคกลางซึ่งถือเป็นเอกลักษณ์ของชุมชน และทัศนคติของชุมชนในการพัฒนาการท่องเที่ยวของชุมชนคลองบางราวานก อำเภอบางกรวย จังหวัดนนทบุรี โดยใช้การวิจัยเชิงคุณภาพและปริมาณในการเก็บข้อมูล กลุ่มตัวอย่างที่ศึกษาในครั้งนี้แบ่งออกเป็น 3 กลุ่ม คือ 1) กลุ่มชาวบ้านที่เป็นเจ้าของบ้านสมัยใหม่ 2) กลุ่มชาวบ้านที่เป็นเจ้าของบ้านเรือนไทย ทำการเก็บข้อมูลรวมทั้งสองกลุ่มคิดเป็นสัดส่วนร้อยละ 70:30 และ 3) การสัมภาษณ์แบบเจาะลึก ได้แก่ ผู้นำชุมชนจำนวน 2 คน เจ้าหน้าที่เทศบาล 2 คน และผู้ขับเรือตลาดน้ำวัดตะเคียน 3 คน

จากการศึกษาพบว่าชุมชนริมคลองบางราวานกมีศักยภาพที่จะนำไปสู่การพัฒนาการท่องเที่ยวได้ เนื่องจากมีความพร้อมทั้งทางด้านวิถีชีวิตและทรัพยากรการท่องเที่ยวของชุมชน ในด้านศักยภาพของแหล่งท่องเที่ยวชุมชนขาดความพร้อมของสิ่งอำนวยความสะดวกทางการท่องเที่ยว เช่น ห้องน้ำสาธารณะ จุดจอดเรือเป็นต้น รวมไปถึงการขาดความพร้อมด้านสวัสดิภาพและความปลอดภัยของนักท่องเที่ยวซึ่งมีเกณฑ์อยู่ในระดับน้อย ในด้านทรัพยากรการท่องเที่ยวและสิ่งแวดล้อมของชุมชนและความมีชื่อเสียงนั้นมีเกณฑ์อยู่ในระดับมาก ด้านการให้ความสำคัญขององค์ประกอบของพื้นที่นั้นพบว่า ผู้ตอบคำถามจะให้ความสนใจในเรื่องของสิ่งอำนวยความสะดวกต่างๆ ที่ควรมีในการพัฒนาการท่องเที่ยวซึ่งมีเกณฑ์อยู่ในระดับมาก และด้านความดึงดูดใจของแหล่งท่องเที่ยวจะเน้นหนักในเรื่องประเพณีและวัฒนธรรมของท้องถิ่น ในเรื่องของลักษณะการพัฒนาการท่องเที่ยวของชุมชนริมคลองบางราวานกนั้น คือ การนั่งเรือชมบ้านเรือนไทยที่ถือเป็นเอกลักษณ์ของพื้นที่ และชมสภาพวิถีชีวิตของชุมชนริมน้ำ รวมไปถึงวัฒนธรรมริมคลอง

CONTENTS

	Page
ACKNOWLEDGEMENTS	iii
ABSTRACT (ENGLISH)	iv
ABSTRACT (THAI)	v
LIST OF TABLES	ix
LIST OF FIGURES	x
CHAPTER I INTRODUCTION	1
1.1 Background and Significances	1
1.2 Research objectives	2
1.3 Research concept	3
1.4 Research Scope	4
1.4.1 Spatial Area	4
1.4.2 Content	4
CHAPTER II RELEVANT LITERATURE AND RESEARCHES	7
2.1 Cultural tourism	7
2.1.1 Cultural tourism	7
2.1.2 Meaning of culture	8
2.2 Cultural tourism resources potential	9
2.2.1 Value	10
2.2.2 Authenticity	11
2.3 Traditional Thai Houses Architectural Styles	12
2.3.1 Study regarding the form of residence on the banks of canals	12
2.3.2 Waterfront public land use	13
2.3.3 Traditional Thai Houses	14
2.4 Tourism resources concept	15
2.5 Relevant researches	19

CONTENTS (cont.)

	Page
CHAPTER III RESEARCH METHODOLOGY	24
3.1 Survey tour sites potential	24
3.1.1 Preparation	24
3.1.2 Survey method	24
3.2 Population and Random Sampling	25
3.2.1 Population	25
3.2.2 Proportionate Stratified Random Sampling	25
3.3 Research tools	25
3.4 Data collection	26
3.5 Data analysis and results compilation	26
3.5.1 Quantitative analysis	26
3.5.2 Criteria for Interpretation	27
CHAPTER IV RESULTS	
4.1 Studied Community Context	28
4.1.1 Area Background	28
4.1.2 Klong Bangroundnok surrounding and its use by the local community	30
4.2 Community Basic Information	31
4.2.1 General Basic Information	31
4.2.2 Economic and Social Conditions	32
4.3 Community General Attitude	33
4.4 Tour sites potential assessment	
4.4.1 Tour Sites Resources and Environment	35
4.4.2 Well-known tour sites	36
4.4.3 Tour sites accessibility	37
4.4.4 Tour sites basic facilities	37
4.4.5 Tour sites well-beings and safety	38

CONTENTS (cont.)

	Page
4.4.6 Local Participation in Tourism	38
4.5 Tour Sites Components	40
CHAPTER V CONCLUSION AND DISCUSSION	
5.1 Studying Area Potential	44
5.1.1 Community households conditions	44
5.1.2 Waterway Lifestyles	44
5.2 Klong Bangroundnok Community Tourism Potential Development	45
5.3 Klong Bangroundnok Community Tourism Developing Components	46
5.4 Guidelines for Community Tourism Resources	47
REFERENCES	49
APPENDICES	52
Appendix A	53
Appendix B	59
Appendix C	68
Appendix D	84
BIOGRAPHY	87

LIST OF TABLES

Table		Page
4 – 1	General Information	32
4 – 2	Economic and Social Status	33
4 – 3	Community General Attitude	34
4 – 4	Tour Sites Resources and Environment	36
4 – 5	Well-known tour sites	37
4 – 6	Areas Accessibility	37
4 – 7	Tour Sites Basic Facilities	38
4 – 8	Tour Sites Well-being and Safety	38
4 – 9	Local Tourism Participation	39
4 – 10	Traditional Thai houses Potential Assessment Priority	39
4 – 11	Modern houses Potential Assessment Priority	39
4 – 12	Tourist Attraction Scores	40
4 – 13	Tour Sites Facilities Scores	42

LIST OF FIGURES

Figure		Page
1 – 1	Research Conceptual Framework	3
1 – 2	Bangroundnok Waterfront Community location captured by Satellite	5
4 – 1	Lifestyles along the waterfront	31

CHAPTER I

INTRODUCTION

1.1 Background and Significances

Thailand built her strength by incorporating social and economic capital to promote well-known aspects of tourism such as unique Thai identity, generosity, culture and friendliness. Thailand also has abundant natural resources, with unique ancient and historical sites and well qualified tour sites, including expertise in servicing, good foundation, basic communication and transportation which contributed to extensive tourism development as being seen in each government administration's policies that focused on tourism development and promotion in quality, standard and services, especially adding tourism varieties and lifting competition capabilities as being seen in the increasing number of tourists yearly. Presently, at least 144,301,357 tourists visited Thailand)Tourists, Travelers(. Statistic indicated the nation's revenues from tourism were above 747,628.31 million baht (Tourism Authority of Thailand, 2009).

Nonthaburi Province is a small province located not too far from Bangkok Metropolis, with total area of 622 square kilometers (Nonthaburi general information, 2007). There are many natural tourist attractions, ancient, arts and cultural sites in this area, including livelihood areas and unique local lifestyles, for example, areas growing agricultural products and fruits orchards, vegetables gardens and decorative plants gardens, waterfront community lifestyles, as well as having Thai-style houses built in traditional styles.

Nonthaburi Province which has longer historical background over 400 years located at Chao Phaya riverbank with many small and large Klongs extended from Chao Phaya River such as Klong Bangkoknoi, Klong Kud-mahasawat, Klong Bangkhuekwang, Klong Banggroundnok, Klong Bangkhuwiang. In the specific area of Bangkruay District along the waterfront, many temples can be seen such as Wat Takian, Wat Lamud, Wat Sriruangboon, Wat Chaiyapruek, Wat Huehang, Wat Kho Non, Wat Bangkrai Nai, Wat Bot Bon, Wat Somkliang, Wat Sripravat.

Klong Bangroundnok community is an interesting community on the waterfront of Klong Bangroundnok in Bangkruay District area, Mahasawat Sub-district. Its physical environment, unique residency originated from living in Thai style houses along both sides of the waterfront with traditional waterfront community lifestyle, valuable culture and precious architectural styles. This is the community opportunity to promote tourism with area potential by focusing on the uniqueness of traditional Thai houses along both sides of waterfront. Moreover, the area surrounding Klong Bangroundnok community has located more interesting tour sites, Klong Kud-mahasawat with the floating markets that connected Klong Bangkoknoi and Klong Bangroundnok, including Wat Takien Floating Market, Klong Bangkhuwiang Floating Market and Wat Sripravat Floating Market under the responsibility of Talingchun District Office and well-known among tourists. If the area and community tourism activities have been actively developed to be well-known among the tourists, economy should be improved so income could be distributed more evenly. This is also considered as preserving traditional Thai houses at Klong Bangroundnok community for sustainable unique culture.

The important aspect in the study of area potential for tourism promotion at Klong Bangroundnok community involved the area surroundings, tour sites attraction, facilities and area accessibility, including learning attitude of local people towards cultural tourism, finding interesting tour sites, appropriate tourism elements and direction for community development. Therefore, community tourism should raise resource awareness in nature and lifestyles and cultures, especially preservation of unique local cultures.

1.2 Research objectives

1.2.1 To study area potential of traditional Thai houses on waterfront of Klong Bangroundnok for community tourism promotion.

1.2.2 To assess the use of traditional Thai houses on both sides of Klong Bangroundnok for community tourism promotion.

1.2.3 To study attitude of local people towards community tourism promotion as the guideline for developing tourism.

1.3 Research concept

Klong Bangroundnok community is located near the waterfront, having valuable and unique traditional Thai houses built along both sides of Klong Bangranok. However, those Thai-style houses are deteriorating, vanishing and turning away from their traditional lifestyles. The area physical location made the agricultural products such as fruits and vegetables, varieties of flower and decorative plants so abundant and the architectural styles of old temples, community simple lifestyle and atmosphere and many tour sites nearby can be developed into important community tourism resources. Since the community neglected to organize tourism, this research aimed to study community tourism potential and resources, as well as studying attitude and opinion on waterfront tourism promotion among owners of traditional Thai houses, Sub-district Administration, Local Administration and entrepreneurs so information could be used for assessing the potential of traditional Thai houses on Waterfront of Klong Bangroundnok to benefit tourism. Acquired information for developing tourism potential was illustrated in Chart 1-1.

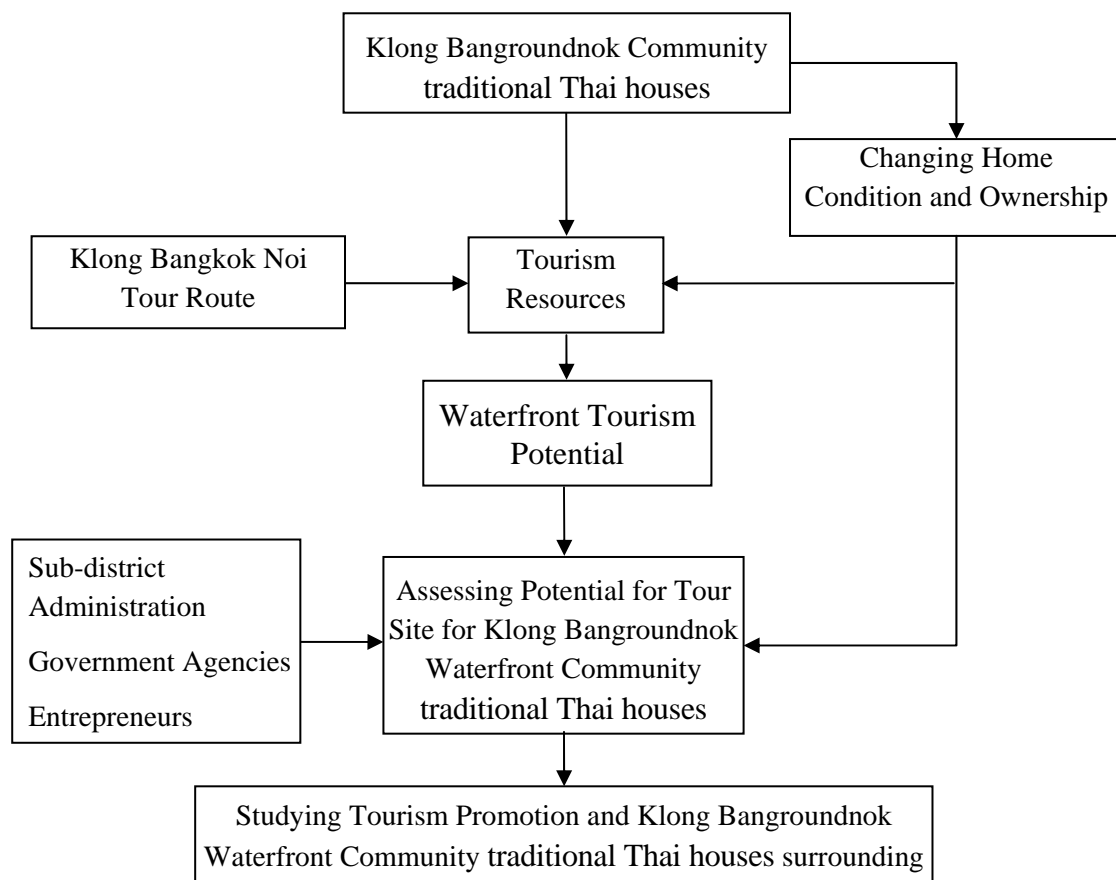


Figure 1 – 1: Research Conceptual Framework

1.4 Research Scope

1.4.1 Spatial Area

This research defined the study areas at Bangroundnok waterfront community between Klong Bangkoknoi and Klong Kud-mahasawat located in Mahasawat Sub – district, Plaibang Sub – district, Bang Kun Kong Sub – district, Bang Kuvieng Sub – district under Bangkruay District, Nonthaburi Province. It is also situated near Borommarajchonni and Kanchanaphisek (Talingchan – Suphanburi Road) Roads, Nakhon In – Phraram 5 Roads and Ratchapruek Road, as being shown in Figure 1 – 2.

1.4.2 Content

This research explored the area potential using the following procedures:

- 1) Survey physical area, interesting tour site and facilities.
- 2) Assess tour sites significance and identify tour site attractions.
- 3) Study attitude and opinion of local people at Klong Bangroundnok Waterfront Community on tourism promotion by focusing on cooperation and participation in community tourism.

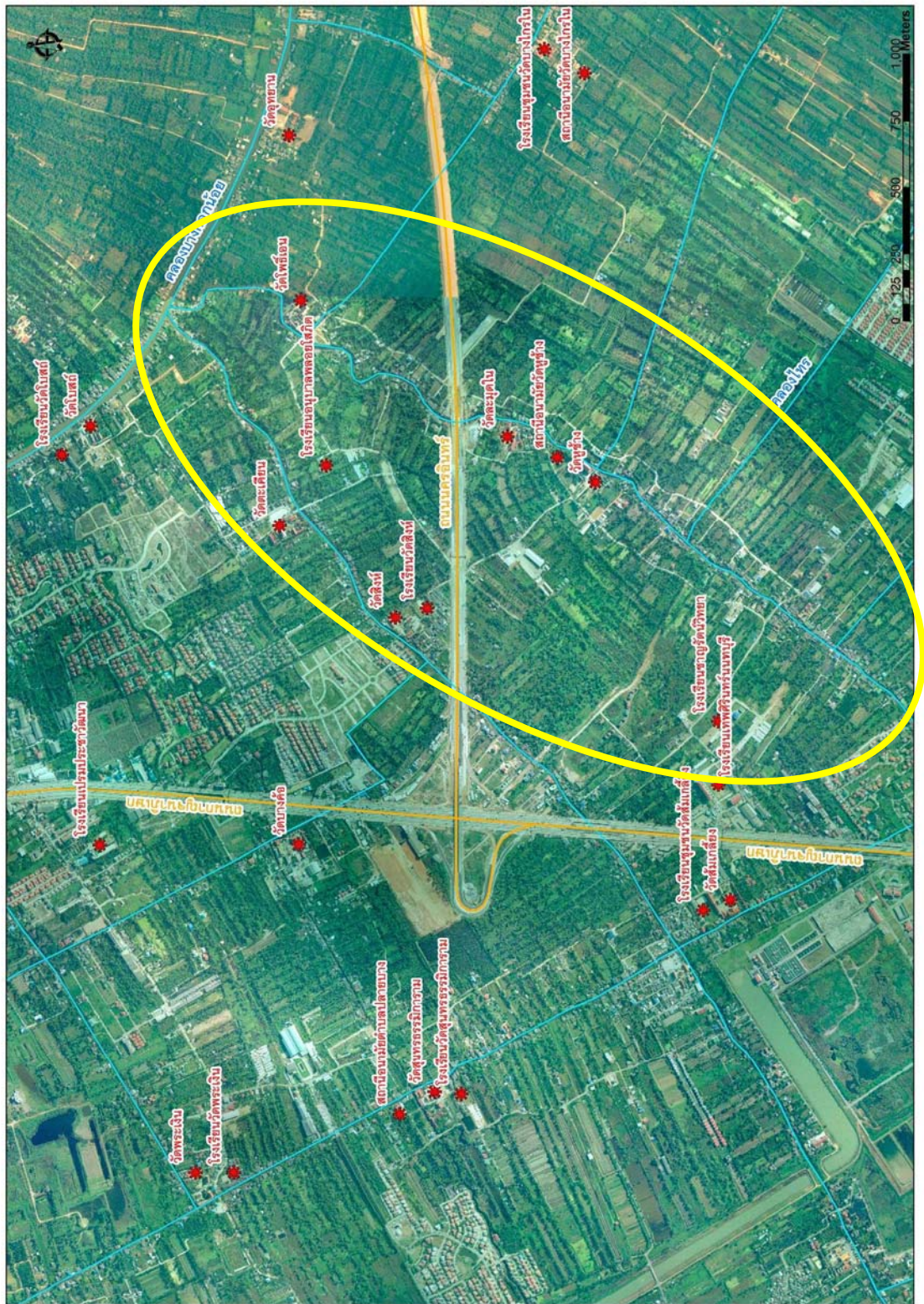


Figure 1-2: Banggroundnok Waterfront Community location captured by Satellite
Source: www .Point Asia .com (Online: 14/02/2008)

1.5 Expected benefits

- 1.5.1 To recognize area potential and traditional Thai houses for tourism promotion.
- 1.5.2 To learn promotion factors and barriers to community tourism.
- 1.5.3 To apply studied outcomes in tourism promotion and development planning for community and nearby areas, including similar communities.
- 1.5.4 To record evidence of the community settlement that facing drastic change and disappearing.
- 1.5.5 To be distributed as the documents to raise public conservation awareness in valuable art and culture.

1.6 Research Definitions

- 1.6.1 Traditional Thai houses is defined as a Central Region Thai style houses constructed earlier which may be refurbished but still maintained the same features.
- 1.6.2 Waterfront tourism is a sight-seeing along the community traveling route to learn lifestyle and outstanding culture. In this particular subject, it is referring to Klong Bangroundnok Waterfront Community, Bangkruay District, Nonthaburi Province, Thailand
- 1.6.3 Nearby communities of Klong Bangroundnok are the communities located near Klong Bangroundnok , Karnchanaphisek Road (Talingchan – Suphanburi Road), Mahasawat Sub-district, Plaibang Sub–district, Bangkhunkong Sub–district, Bangkhuwiang Sub – district, Bangkruay District, Nonthaburi Province, Thailand.
- 1.6.4 Tourism potential is defined as the ability or development foundation to be used in tourism affecting community promotion and development.
- 1.6.5 Tourism Resources are Thai traditional homes that located near the waterfront with nice scenery and other significant local sites or tourist attractions.
- 1.6.6 The surrounding is defined as general living conditions and life styles of waterfront community, including different Klongs in the surrounding areas.

CHAPTER II

RELEVANT LITERATURE AND RESEARCHES

This research aimed to study Thai traditional houses waterfront community at Klong Bangroundnok, Bangkruay District, Nonthaburi Province, Thailand potential for promoting cultural tourism and gaining benefit for the surrounding environment as well as using it as the basic guideline to develop community tourism. Questions were raised whether this community well prepared to become a tour site and able to increase its potential. This study involved the concepts, theories and related researches to extended researches. Contents were divided as follows:

1. Cultural tourism
2. Cultural tourism resources potential
3. Traditional Thai houses model Tourism resources
4. Related researches

2.1 Cultural tourism

2.1.1 Cultural tourism is defined as one type of tourisms that focused on learning from other cultures to open wide vision from unique local culture. As for conservation tourism, it is traveling to certain tour site to study and enjoy the scenery, nature, social and cultural conditions, including local lifestyles with full knowledge and responsibility for ecological system.

Cultural tourism is traveling to enjoy seeing cultural places, such as castles, palaces, temples, ancient sites, antique and arts objects, traditions, lifestyles of people in different era to inform the tourists about background, beliefs, perspectives, concepts, faith and admiration for older generation that had been transmitted to the next generation.

Thailand has many cultural tour sites. New tourism approach most preferred is "Home stay" where the tourists are welcome to stay with local family and act as one of the locals. (Source: <http://webhost.mots.go.th/tour-description.htm#culture>)

2.1.2 Meaning of culture

Man creates culture for the benefit of living and reproducing. When his existence is a vague and complicated issue, culture can be observed in different angles. Many scholars had defined culture differently (The Royal Institute Dictionary, B.E. 2525 gave 4 definitions of culture).

1. Group prosperity objects
2. Groups lifestyles
3. Growth nature, neatness, nation unity and people's moral
4. Behavior and man-made objects from learning and sharing knowledge

His Royal Highness Krommuen Narathippongprapan defined culture as progressive knowledge in science, arts, literatures and religions, including rites, traditions and etiquettes. Culture is the social legacy, tangible and intangible, such as poetry, arts, rites and traditions. Culture is important factor for creating the nation code of conduct.

Phraya Anumanrajathon (1989; 45 - 48) defined "Culture" as objects changed by man, amended or produced objects that transferable and advance common lifestyles which can be duplicated.

Culture is the common product of mankind which had been traditionally passed to the next generation.

It is the combination of feeling, opinion or human action and behavior which can be displayed as languages, arts, beliefs and cultures.

Culture is a social heritage maintained, preserved by society to become common knowledge that has been extended from one generation to the next.

Phra Thepwethi (Prayuth Por Payutto) gave valuable meaning of culture in the special lecture of 100 years of Phraya Anumanrajathon on "Culture and Development" as follows:

- Culture is the collection of creative thinking and moral wisdom that had been transferred within the society.

- Culture is the collection of experiences, knowledge, and ability, including moral wisdom to help man survive and advance in the society up to now.

- Culture is the wholeness of social progress that had been accumulated up to now.

- Culture is the prosperity and existing growth as the basis for social progress and measurement in social prosperity.

Office the National Culture Commission gave various definitions for cultures as follows:

Culture is social lifestyle as a behavior model for acting and showing emotions in different situations that members in the same society can understand, appreciate and accept and continue practicing , leading to better life them.

Culture is human's lifestyle resulted from relations between mankind, man and society and man with nature. Culture contains the essence and style with systematic thinking, method, and social structure, institutes, including man-made objects and planning.

2.2 Cultural tourism resources potential

Findings from the study on community potential for promoting community tourism indicated that more tourist attractions must locate within the tour site to appeal to tourists. Area survey revealed that Klong Bangroundnok own valuable cultural tourism resources that can be used to promote tourism activities, and perfect natural resources, as well as accommodations along both sides of the Klong , including traditional Thai houses that reflected lengthy tradition. Area cultural tour sites were inspected by the Survey of Architectural Value in the Environment and Cultural Heritage in Planning.

Such system in the system for conservation of cultural environment, operated by office of Natural Resource and Environment Policy and Plan (2005) in collaboration with Danish Government via Danish International Development Agency (DANIDA). They had mentioned about cultural environment as the area or place that

reflected important development of human history in every level having relation and linking with body of knowledge and the importing of society and the community telling about the story of relations of man and nature through time and there is a cultural heritage arrangement preparation criterion.

Two major assessment criteria are as follows:

2.2.1 Value

Values area assessed in the following steps:

Culture

1) Cultural uniqueness is the acknowledgement and understanding that could be expressed as the area survey of Thai traditional houses on the waterfront, local houses and garden houses which defined cultural uniqueness in arts, tradition and epoch.

2) Arts and techniques related to art creation, including details of work from expert house builders such as building triggering equipment, stencil art form, like the houses of ginger - bread house style.

3) Scarcity is depended on the historical evidences that provided details in certain era, art appreciation. Thai traditional houses displayed the values in the nature of wood fixing, foundation structures and air vent stencil pattern, decorative parts.

Social and economic

1) Economic and cultural resource is being evaluated for the economic value and how the economic value generated from using of community cultural resource.

2) Utilization value is related to economic value by considering the value of using of cultural resources and acquired change.

3) Data and knowledge acquisition on managing cultural resource to create benefit such as narrating on the area historical background.

4) Social value is related to cultural resources associated with community and being used commonly such as waterfront markets and religious monuments.

5) Political value is related with political symbols of cultural resources.

2.2.2 Authenticity

The authenticity is related with evaluation of cultural resource value:

- 1) Location and position of cultural resource have been changed from the past, including adjustment and changing in traditional Thai house position;
- 2) Area surrounding the cultural resource is the context of cultural resource including the construction of high rise which concealed the cultural view and decrease its value.
- 3) Using original materials to repair roof or building walls that must retain the same original value.
- 4) Maintaining original forms in the traditional Thai houses with the installation of air – conditioner that reduced Thai traditional houses value from closing ventilation.
- 5) Workmanship and construction techniques is building traditional Thai houses with unique style, including decorative items must that requires expert craftsmanship.

All of the above statement aim to assess cultural tourism resources potential. Potential referred to existing objects and resources in the area which have not been utilized or developed.

Key tourism source potential assessment is the preparation in management to improve tourism source development, by determining the factors of evaluation of the potential to comply with the objectives of tourism source management in order to assess the potential of tourism source accurately and appropriate for management (Thanita Phumpaiboon, 2008:21).

Tourism source potential indicator is being used for determining or selecting proper indicators to assess tour site potential which are major tourism issue tor to create criteria for evaluation of tour site potential in each category.

2.3 Traditional Thai Houses Architectural Styles

2.3.1 Study regarding the form of residence on the banks of canals

Waterfront community displayed patterns and Thai unique identity, both physical and meaning appeared on the surface water. The study on Water as the source of Thai Culture (Sumet Chumsai Na Ayudhya, 1996) mentioned about the meaning of waterfront community with outstanding features of house rafts such as Phitsanulok house raft community and Chachengsao community that built as amphibian communities which located on the waterfront and flooded areas. Houses in those areas were built as elevated wooden houses such as , Klong Bangkoknoi community and Klong Damnoensaduak community. Therefore, Thai waterfront lifestyle is simple living along the canal.

1) Pavilion is the important component of waterfront residential building for multi purposes, especially the terrace in front of houses to connect inside and outside areas.

2) Roof is another important Ornsiri Panin et.al (1986) mentioned of components for building waterfront community by studying residential buildings at Klong Bangkoknoi community as follows:

- Buildings are being arranged and built to associate with Klong physical surrounding such as having built along the waterfront for open air and ventilation and the backyard may be used for growing vegetables.

- Relationship with water and construction of buildings on land should display water association and daily chores such as part of the houses such as the terrace, having the ladder protruded in the water or pier which considereconnection.

- Numerous Dams and embankments were constructed to reduce the current from traveling boats. They had different looks to avoid duplication, permanent or semi-permanent construction such as piling rocks fastening together with cement to make surface rough.

- Fences; in case of necessity that there should be construction of fence for personal and private conditions, and for safety, fences should be translucent in order to ventilate air and in order to have circulation of space continuously between buildings and water, but in case there is no necessity, there is no need to construct any

fence; in order to enhance relations with nearby houses, having effects on taking care of safety for each other component indicated locals' lifestyles to shield sunlight and rain. Therefore, house roof should be built similar to the eaves or bird wing with ventilation passage to prevent heat from flowing into the empty space. not transfer into the internal space.

3) Items related to climate other than roof are windows and walls and other components to shield from sunlight. Walls cannot escape technological advancement in construction, but many walls are being drilled with many holes for air ventilation; especially those constructed with high heat absorption at night, so many holes must be drilled.

Findings from the study on residential waterfront indicated traditional Thai houses unique identity by determining the meaning of area utilization in waterfront community, including the tendency for future changes.

2.3.2 Waterfront public land use

Findings from the study indicated other use of areas besides being in the residential areas. These public land utilization displayed community unique identity and community cultures of waterfront residential at Lower Chao Praya: Case Study (Therdsak Taechakitkhajorn, 1999: page 242 – 264) which comprised of the following:

1) Temples are the place to gather Buddhists or the canteens (the Chinese) located on the waterfront to identify the origin of waterfront community, including community activities.

2) Joint piers are located in front of waterfront houses. Other than joint piers in front of the temple, additional areas determined by their positions have become the community center.

3) Canal bank and dam indicated the natural line to prevent land erosion from the waves. They first built from soil and gradually shifted to woods and throwing rocks to preserve soil surface. Rocks were brought in to build walls and later paved with cement. It finally turned into building concrete dam with permanent steel structure.

Public land on the waterfront community was also used to service tourists as follows:

1) Preparation for tourism tour activities whereas community valuable documents such as paying homage or asking permission to enter religious places.

2) Using area to accommodate the tourists' basic needs. Therefore, tourists visiting the area can use service available, including those access routes to tour sites, parking or some area modifications, including billboards and direction signs.

2.3.3 Traditional Thai Houses

Traditional Thai houses displayed locals' lifestyles as one type of art that has been created not only to shield sunshine and rainfall, but also having elaborated design with potential usage to match ancient Thai tradition and clearly display indigenous knowledge.

2.3.3.1 Traditional Thai houses influential components

Traditional Thai houses influential components including the geological surrounding, climate, local occupations, and specific usage and community preferences. Even with the diversification, concrete Thai unique identity remained to be seen in traditional Thai houses in the central, north and south including those in northeastern region. Diversified houses are houses classified by resident status such as The King and Royalty Residences as follows:

Castle and storey houses are houses with unique top, specifically built as the King residents or Royal Houses

Grand Palaces, Palaces, Royal Palaces, Viceroy' resident, Royal Houses for the Royal Family

Top houses are houses with the top extended straight from the roof (houses with canopy topping such as Chakri Mahaprasat Throne) upper chamber and Royal Palace.

Thai lifestyles under typical Thai roof had been recorded since foreign settlement during Ayudhya period which acting as the mirror to clearly shown "Thai lifestyles" and "Traditional Thai houses features".

2.3.3.2 Traditional Thai houses common features

Most Thai houses in every region are built with woods or local materials which considered unique feature different from other nations. Trees in the

rural areas are abundant and grown naturally, both perennial plants and fruits trees. Common grown plants are all kinds of bamboo, *Thyrsotachys oliveri*, *Bambusa flexuosa*, *Thyrsotachys siamensis*, cultivated bamboo and *dendrocalamus longispathus*.

Traditional Thai houses are built with "Pre-fabricated materials " in houses detachments and attachments to conveniently disassemble and quickly assemble with method of twisting of strands and houses using fastening ropes, for convenience in dismantling, moving to be constructed in other places quickly, usually in a day. Traditional Thai house was as built as a rectangular one - storey wooden houses, having one side terrace with slope roof and extended shingles. It has elevated floor and open basement. Since the Thais have made their livelihood mainly from agriculture, they preferred to settle along the waterfront. Therefore, traditional Thai houses must be built with elevated basement. Besides using the basement to relax between working and performing tasks such as weaving fabrics and milling rice, the basement was built to store tools, vehicles and gadgets.

2.4 Tourism resources concept

Tourism resources are considered significant tour merchandise as being the heart of tourism industry. For tour business to grow, it must possess good quality merchandises in beautiful perfect condition to arouse customer's desire to travel.

2.4.1 "Resources" are natural objects that man can put in unlimited use. As for "Tourism Resource" or "Recreation Resource" are both natural and man-made objects, including archeological evidence or traces of living organisms in different eras that man had been used for recreation or entertaining, leading to various satisfaction and happiness.

Tourism market which connected with each other possessed different components and sub-components. Such differences had created different tourism styles. Tourism resources can attract tourists to visit Sub - districts, cities, government agencies or countries which in turn creating positive affects. Thus, tourism resources are crucial for tourism existence as the channel for generating local income from

managing business and providing services to tourists as well as improving life quality among locals. It had made the locals felt proud of their lands and reflected the ancestor's wisdom such as tradition, culture, rites and local architectural beauty as well as making tourism resources sustainable through conservation and appropriate maintenance. Therefore resources should be managed cautiously and carefully consumed with consciousness.

2.4.1.1 Tourism resources classification

Tourism resources are classified in 2 ways, based on tourism resources features and area and its features:

1) Classifications by features are divided into 3 types, natural tourism resources, archeological and historical resources, and arts, cultural and traditional resources.

2) Classifications by area and its features are based on resources location and natural or man-made surrounding which can be separated into 3 categories, User – oriented areas, intermediate areas and resource – based areas.

2.4.1.2 Tour sites influential selection

Many criteria involved in selecting tour sites, according to tourism resource attributes which reference to geographical condition or location.

1) Ownership by being the owner of tourism resources who would plan and determine policies.

2) Orientation resulted from the need for remuneration. For the National Park, the operation commonly required user fees to maintain the area or grant the private concession.

3) Special configuration is the geographical characteristics and area magnitude. For wide area such as the National Park, the area must be divided into smaller sections to define tourist attraction for effective operation and efficient management.

4) Authenticity is still an unclear, ambiguous issue with frequent arguments.

5) Scarcity; there is a single tourism resource or in limited number, and difficult to find, without duplications that able to attract many tourists to visit the area.

6) Primary tourism resources status

7) Carrying capacity is defined as a different tourism resource in particular point in time.

8) Accessibility is tourism resources accessibility which related to communication, transportation and tourists accommodation while visiting and conducting tour activities in the tourist area, place or point.

9) Market is some attractive tour sites that tourists may want to visit or conducts tour activities. Only certain tour group may prefer visiting certain site such as Kenya Archeological Tour even with many attractions. Moreover, some tourism resources may be appropriated for the native or local residents while foreigners may enjoy international taste such as Thai foods.

10) Image is the tourist mental picture of tourism resources effecting tourists' decisions to select or not select the resources. Image is therefore one of the major pull factors. Therefore, examining tourism resources regularly and continuously is crucial and necessary.

2.4.2 Influenced factors on Thai tourism

(<http://www.watphraphutthachai.com/wat-phrabuddhachay/gude/giude3.htm>)

Internal factors comprise:

1) Thailand abundant tourism resources are tour sites, activities, cultures and traditions that reflected local cultures which contained three outstanding features (1) nature, natural beauty, i.e. hills, waterfalls, caves, animals breed conservation areas, national park; (2) Historical type, antiques, ancient sites and religion, including ancient sites, museums, religious sites; (3) arts, culture and tradition type, including activities, ritual forms, traditional work, livings, ways of life.

2) Safety for tourists' life and assets.

3) Infrastructure including main facilities such as, roads, bridges, airports, bus terminals, electricity, water supplies, and modern communication systems.

4) Facilities such as communication, immigration procedures and services, lodgings, restaurants and tour services

5) Souvenirs required quality control, price fixation, promoting the use of local materials, unique design, beautiful packaging.

6) Advertisement, publication and public relations.

7) Pleasant country's image which is abundant with natural historical and cultural heritage.

Extrinsic factors are as follows:

1) World economy and politic, economic downturn, slowdown tourism

2) Tourism preference

3) Extending communication routes such as airport for traveling convenience, speedy, safety and economical

4) Changes in political policies affected economic, social, cultural, tradition development and people's lifestyles

2.4.3 Creation of work from tourism sources

Tourism sources are the important factors to create work, occupation and income for population living in the tour site, receiving direct and indirect benefits

(<http://www.watphraphuttachai.com/tourprachay/tour4.htm>).

1) Tourism creates direct employment in hotel business, airlines, tourism companies, tourist guides, restaurants, entertainment complex, food shops, entertainment shops, and passenger transportation. Besides, more works available in the production of souvenirs or indigenous products, such as weaving, making pottery and basket ware.

2) Tourism creates indirect employment in construction business such as lodging, stores, restaurant as well as agricultural works selling raised chicken to hotel chains and growing vegetables.

2.4.4 Community– Based tourism

The Tourism Authority of Thailand had developed local community tourism by using cultural ways and locals' lifestyles as tourism resources to attract the tourists.

Community – Based Tourism feature community establishment based on the concept of all locals as resources owners and tourism stakeholders by applying available local nature, historical, cultural and traditional resources, including community lifestyles and production as significant factors or capital in appropriate tourism management. It is intended for local benefits in economy, social and culture, including sustainable resources utilization which should last through next generation.

2.5 Relevant researches

2.5.1 Below are few relevant researches available:

Thanita Phumphaiboon (2007) studied about the promotion of ancient community tourism. It had shown high value, unique identity, especially in the conservation of handicraft made from gold – laden bowls of Ban Bu Community. This handicraft is one kind of the heritage of the nation that there exists in only one place in the country; and Ban Bu community has a lot of opportunity and readiness of resources and location for tourism provided that tourism activities must be created accordingly. Many government projects had failed. Analysis was made about tourism source components which are unclear matters, especially making a plan with the relevant person's participation. This research had become the guideline for finding way to solve such problem. The researcher wanted to study for community promotion guidelines to be the community tourism sources and attitude of villagers who should have participation to arrange tourism. Findings from the study indicated that community tourism components were not obstructed the area promotion for tour sites provided that the physical condition must be improved with neatness and readiness of houses and walkways, as well as preparation for environment management system. The community has outstanding culture, including arts display of sword fighting and twirling baton, hospitality and Thai traditional activities, including activities of Songkran Day, New Year Day, Giving food to monks as making merit, various ways of earning living, both selling and trading, government service and private companies, Thai ancient wisdom which was important and there was only one manufacturing place in Thailand, manufacturing of gold – laden bowl manufacturing.

It could be summarized that Ban Bu Community had tourism components having moderate potential and it could promote the place to be the community tourism sources; most villagers had “uncertain” level attitude as most villagers could not visualize clean tourism, but rating was nearly reached “agree” level for tourism promotion. Bangkok Metropolitan Administration and relevant governmental work units should support both policy and budget in order to create a new community tourism source that had value further. The research on promotion of ancient community tourism having value, outstanding uniqueness, especially in conservation of gold – laden bowl handicraft of Ban Bu Community would relate with this research work regarding community tourism and both studies could develop tourism to connect together through Bangkoknoi Canal.

Pradab Rianprayoon (1998) studied on “Study of Environment Development Guidelines of Tourism Sources and Promotion of Community Economy, Talingchan Floating Market, Bangkok Metropolis” having the objectives to propose the guidelines and Action Plan for developing of Talingchan Floating Market, to be tourism sites and community economic sources, to promote the income of the localities that are considered and approved jointly with related government units, the research method is by inter-disciplinary research, the method is to study the potential and the current problem condition of Talingchan Floating Market regarding tourism, survey the evaluated area by using the criteria of potential, inquiring about attitude and analyzing the environment quality and then bring the result of potential evaluation and the acquired problems to determine the draft of action plan for area development. Findings indicated that floating market activities had affected water quality and found that Talingchan Floating Market had high cultural value, showing the ways of life of waterfront communities. Study results regarding opinion level of the action plan, the opinion levels were not different such as highly agree with the development. Finding regarding acceptance and possibility of the action plan for area development indicated that influenced factors or variables on the acceptance and possibility of the action plan were budget allocation, government policy, culture and tourism, environment, community participation. These five factors affected the success of the action plan for developing of areas. The confidence level 95 percent was related to this research on

the study of area potential in promotion of waterfront tourism to connect with tour sites at Klong Bangkoknoi and Klong Bangroundnok. The information would be the basic information for developing several aspects for information of tourism and generating community incomes and solving water quality problems resulted from tourism activities.

Jintana Thinthongngam (2000) studied: “Development of Training Course regarding Eco-tourism Management in Klong Mahasawat and Klong Yong, provided to Members of Sub-district Administration Committee, Putthamonthon District, Nakorn Pathom Province” having the objective to develop and evaluate the appropriateness of the training course to give knowledge to the training participants regarding eco-tourism management in Klong Mahasawat and Klong Yong, in order to be guideline to related work units for applying with other work units. This research mentioned about natural condition, culture and history. Then, the water way tourism management should be sustainable. Eco-tourism was very appropriate because it emphasized tourism in natural area and culture related to ecological system giving knowledge to tourists in conservation and emphasized the participation of community by using the principles of natural resource conservation, cultural resource, planning, tourism development and management, in every form. It was necessary to engage sustainable development and focused research work on the training courses. The course detail should relate to management of eco-tourism at Klong Mahasawat and Klong Yong. This course should relate to this research on the study of potential of tourism source along the waterfront and lifestyles and indigenous knowledge. Klong Mahasawat is joining with Klong Bangroundnok which can be developed into water way tourism source.

2.5.2 Research related with unique Thai housing village and environment

Pijak Hinchiranan (2002) studied regarding unique Thai housing Chainat Province in Nongmanorom which had unique identity local architectural features which are unlike other places in the country, for example, housing nature, cable, wall, group of people in Nongmanorom. The study was done by collecting samples of density of Thai housings by using GPS to identify the position; this research

emphasized architecture of housing, characteristics of use, construction method in the ancient time by inquiring Thai housing owner; but the researcher did not emphasize tourism. The research on uniqueness of Thai style in Nongmanorom, Chainat Province had relation this research regarding studying about Thai housing environment and Thai housing villages having uniqueness of each locality which was the important resource of tourism promotion.

2.5.3 Other related researches

Kanyarat Sudsaed (2004) conducted the study on “Local Participation in Environmental Conservation at Don Wai Floating market” through the area survey and in-depth interview and descriptive statistic. Samples for data collection were consisted of business entrepreneurs and community leaders. By using descriptive statistics, data were collected in age, sex, education level, membership community, business type, news acknowledgement source. Different in knowledge was not found in the participation of conservation of Wat Don Wai Floating market. The researcher focused on the conservation Wat Don Wai Floating Market. Participation of community will allow development of Wat Don Wai Floating Market had success and the result of study will be the guideline for performance so that villagers can participate in conserving the environment and can be guidelines for sustainable development further. This research is related to participation of community; to be the guidelines for development and conservation of floating market or community environment further and it is water way tourism source that can be connected even if the distance is far away from each other for several kilometers.

Cherdchan Liangcheep conducted the study on “Appropriate Environmental Guidelines through Local Participation in Ecotourism Activities at Wat Don Wai Floating Market” with the objective to study tourism activities and survey tourists’ opinions on Wat Don Wai Floating Market tourism. Findings were analyzed and problems-solving were given priority to find appropriate guideline. The research on environmental management at Wat Don Wai Floating Market was done as the opinion survey among on tourists and locals through questionnaire and in-depth interview measured from 6 activities) making merit 2) shopping; 3) feeding fishes 4)

foods shops tour; 5) boat sight-seeing 6) extended tour activities. Because this research focused on tour activities, most tourism activities are quite similar based on boat-sightseeing.

Vichuda Haicharoen (2003) studied: “Home stay Tourism Management for Environmental Conservation at Koh Yao Noi Community, Phang-nga Province”. The study examined home stay possibility for maintaining good environment at Koh Yao Noi Community. Meanwhile, tourism problems, obstacles and guidelines for problems-solving were also studied through data collection, participation, in-depth interview and focus group. Findings indicated that Koh Yao Noi Community used four tourism management processes, namely planning, work line arrangement, work carrying out and control of work carrying out; the factors that contributed to create tourism in home stay type comprised six aspects, namely fund of individual, social fund, cultural fund, natural resource fund, economic fund and external fund. The research found that the problems and obstacles occurring from home stay tourism activities; the internal problems were the internal management of the committee and the external problems were tourism management that was overlapped in the community and overload taking care of house owners and it could be seen that natural resources were the important basis of the community in arranging the home stay tourism; this research was the basic information related to factors contributed to create home stay tourism further. If there were developments of water front tourism and water front Thai house resource use to be the guideline in promotion of tourism further and knowing problems and obstacles from home stay tourism preparation.

CHAPTER III

RESEARCH METHODOLOGY

The study entitled “Studies of The Potential of Traditional Thai Houses at Klong Bangroundnok Place for Community Tourism” focused on the area potential, surroundings, attitude towards community needs and demands by studying community tour sites potential. The area survey revealed physical uniqueness such as the waterfront traditional Thai houses and local culture heritage. Meanwhile, the study was done on attitude of community people towards tourism promotion, including the need analysis to find limitation on tourism promotion within the community which related to cultural tourism revealed the scores to set priority and assess results by using the criteria to prioritize potential through questionnaires applied with the villagers and community leaders. Acquired data were analyzed to find problems and obstacles that could be the basis for developing community tour site at Klong Bangroundnok as well as ways to generate local incomes. The research was fully prepared in the following details:

3.1 Survey tour sites potential

3.1.1 Preparation

Preparation involved collecting related secondary data from other agencies and researches, including internet search on location and size of studied location, area background, and numbers of population and existing projects as the basis for knowledge and further research design.

3.1.2 Survey method

Data were collected by walking through the studied area, starting from Bangkuwieng Floating Market, Wat Sri Prawat, and Wat Som Kliang, to collect the community-based and physical-based data, tourist attractions. As for community data,

facilities including communication connecting with other communities, especially boat traveling route for sight-seeing.

3.2 Population and Random Sampling

3.2.1 Population

Physical data were collected for using as the indicator for area potential and value. At the same time, the study was done on community attitude and needs towards tourism promotion. Populations in this study were separated into 2 groups as follows:

1) Area residents living along both sides of Klong Bangroundnok, starting from the beginning of Klong Bang Ku Wiang, Bang Ku Wiang Sub-district to Wat Sri Prawat Community and Wat Som Kliang Community, Plai Bang Sub-district.

2) Most people involved with the area potential assessment had relationship with the community such as questionnaire respondents, community leaders, and government agencies, local politicians.

3.2.2 Proportionate Stratified Random Sampling

Total research samples were those living at Klong Bangroundnok waterfront, both traditional Thai houses residents and modern homes residents.

Questionnaires were applied with 2 sample groups, Traditional Thai Houses residents and ordinary houses residents. Accidental or Convenience sampling was applied with 30% of Traditional Thai Houses residents and collected 34 sets of questionnaires whereas 70% of ordinary houses residents returned 79 sets of questionnaire.

3.3 Research tools

Research tools were prepared in 2 sets to mix and match with each other.

1) Questionnaires contained 5 parts of question as follows:

Part1: Respondents basic information on social and economic conditions

Part2: Community attitude towards tourism promotion

Part 3: Assessing potential on community tour sites

Part 4: Focusing on tourism elements

Part 5: Recommendations for tourism development

2) In-depth Interview contained 2 main questions as follows:

Part 1: community potential

Part 2: Administration and community participation

3.4 Data collection

1. Data were collected through the distributed questionnaires after sending a letter stating research objective to the community chairman in order to gain assistance in preparing questionnaires and collect all responses from samples. A head of household or a marriage partner was selected from each house to act as the representative provided that he must be over 20 years of age. Total samples chosen were 34 residents of Thai Traditional Houses and 79 residents of ordinary waterfront homes, in 30:70 proportions. Acquired data were recorded in the summarized table for further analysis.

2. Data were collected through In-depth Interview with concerned locals or community leaders (Community Chairman and Committee), entrepreneurs, expert tour representatives, Plai Bang Sub-district Municipality Mayor, Wats' Abbots along both sides of waterways, local politicians (Plai Bang Sub-district Municipality member). Acquired members were concluded, arranged topic and narrated outcomes.

3.5 Data analysis and results compilation

3.5.1 Quantitative analysis was performed with frequency, percentage and mean through the following steps:

1) Data organizing was done by selecting only questionnaires with complete answers for further analysis.

2) Data display was done by presenting analysis data as Table with interpretation of numbers for the descriptive statement.

3) Conclusion and interpretation was done to analyze association between data based on the study objective as the guideline for consideration.

4) Acquired data were analyzed from the interview to conclude, arrange topic, analyze and narrate results.

3.5.2 Criteria for Interpretation

The general information such as basic data, surroundings and general attitude calculated in percentage of respondents.

As for area potential assessment, data on opinion related to developing tourism activities and attention on tourism components, scores criteria were set as follows:

The assessment divided into 5 levels in the questionnaire can be analyzed by determining the class intervals as follows:

On general information such as basic information, surroundings and general attitude: the value was computed in percentage of the respondents, in the part of information of area potential evaluation, the data showed the opinion on development of tourism activities and importance of tourism elements, having criteria to interpret the meaning of scores, as follows:

$$\begin{aligned} \text{Class interval} &= \frac{\text{Highest grades} - \text{Lowest grades}}{\text{Number of classes}} \\ &= \frac{5 - 1}{5} \\ &= 0.80 \end{aligned}$$

Assessment was set in 5 levels based on the Mean with different scores interval of 0.80 as follows:

4.21-5.00 =	most
3.41-4.20 =	more
2.61-3.40 =	moderate
1.81-2.60 =	less
1.00-1.80 =	least

Outcomes were analyzed and discussed based on each research question. When the sample's satisfaction was at the least, less or moderate levels, it indicated insufficiency. Therefore, samples required potential development in identified area.

CHAPTER IV

RESULTS

This research aimed to study the potential of traditional Thai houses at Klong Bangroundnok to promote cultural tourism at Mahasawas Sub-district, Bangkruay District, Nonthaburi Province, Thailand. Qualitative and quantitative data collection were conducted, including walking around to survey the community, using non-participative observation, questionnaires and in-depth interview based on community basic data, community tour site potential and other community tourism elements as being stated in the following details:

- 4.1 Studied Community Context
- 4.2 Community Basic Data
- 4.3 Community General Attitude
- 4.4 Assessing Community Tour Sites Potential
- 4.5 Tour Sites Elements Values

4.1 Studied Community Context

4.1.1 Area Background

Bangroundnok Community is a traditional community located along the waterfront of Klong Bangroundnok , measured 8 meters in width and 2 kilometers in length, estimated area depth 1.5 meters (Environmental Management Unit , Bangplainang Municipality), and paralleled with Kanchanapisek Road (Former Talinchin-Supanburi Road), passed through Bangkungong Sub-district and Mahasawas Sub-district, Bang Kuwieng Sub-district, Plaibang Sub-district, Bangkruay District, Nonthaburi Province.

Bang Kuwieng Sub-district, Plaibang Sub-district and Mahasawas Sub-district with total combined areas of 15.68 square kilometers and under Plaibang Municipality jurisdiction are comprised of 17 villages as follows:

Bang Kuwieng Sub-district	Moo1-7
Plaibang Sub-district	Moo 1-5
Mahasawas Sub-district	Moo1, 2, 6, 7, 5 (partial)

Adjacent areas are:

- The north connected to Bang Yai District which identified the area through the division line.

- The south connected to Talingchun Sub-district and Taweewattana Sub-district, Bangkok Metropolitan Administration, divided the area at the center of Klong Mahasawas.

- The east connected to Bangkungong Sub-district and Mahasawas Sub-district, Bangkruay District, using the division line at klong Bangko.

- The west connected to City Hall, Bangkruay District, using the district division line.

Land communication depended on 4 major roads within Municipality area.

A. Highway 340, Kanjanapisek Road (former Talingchun-Suphanburi Road) passing through some Municipality Communities to Bangbuathong Sub-district, Nonthaburi Province is being used as the route to Talingchun District, Bangkok Metropolitan Administration with the following Public Transit accessing the area:

Public Buses

- Air-condition Bus, Por Or 516 (former) (Bangbuathong-Dhavet)
- Air-condition Bus, Por Or 177 (Bangbuathong-Victory Monument)

Private Buses

- Air-condition Bus, Por Or 388(Pakkred-Mahidol University Salaya)
- Air-condition Bus, Por Or 127 (Bangbuathong-Royal Thai Navy Dock)
- Regular Bus Bangkok -Suphanburi (New route)
- Private air-condition Van, Bangbuathong-Pata, Bangbuathong-Bangkae.

B. Plaibang Road (Bangkruay –Jongthanom) which is the main route inside of Plaibang Sub-district and Mahasawas Sub-district with minibus.

- Wat Sriprawat-Saphanpak
- Wat Sriprawat – Bangkruay District

C. Bang Kuwieng Road (Thepsirin –Wat Bot) is the main route of Ban Kuwieng Sub-district

D. Archriyapap Road (Wat Somkliang- Wat Phra Nguen) is the main route of Bang Kuwieng Sub-district and Plaibang Sub-district.

4.1.2 Klong Bangroundnok surrounding and its use by the local community

Klong Bangroundnok is under the responsibility of Plai Bang Sub-district Municipality and Bangkhunkong Sub-district Administration, Bangkruay District, Nonthaburi Province. Klong Bangroundnok is parted from Klong Bangkoknoi, in Bangkruay District which is a klong served several communities. Many outstanding communities are located on both sides of this Klong, starting where Klong Kud Mahasawas crossing with Klong Bangkoknoi at Wat Srirueangbun community, flowing through Wat Huchangk until reaching Wat Poh-aen, as being shown in Figure 4.1 responsible areas under Bangkuwiang and Bangkhunkong Sub-district. Along both sides of this Klong, one can observe various local lifestyles. Because the Klong itself is not too curvy and having tame current, water traveling can be done conveniently. Klong Bangroundnok is estimated 5-10 meters wide and 1.5 meters deep (interviewing resident along both sides of the Klong). Generally, it is in the favorable conditions, even with few water barriers such as trees and branches remains, hyacinth, fishing tools, and bridge spans which has not interfered at all with water traffic. As for water quality, it is in rather good condition (Plaibang Sub-district Municipality Development Plan, 2009).

Many houses can be seen along the studied area, but the area from Wat Srirueangbun to Wat Huchang is crowded with people and further from Wat Huchang where Klong Bangkuwieng met with Klong Bangkoknoi, few people lived in that area. To date, most land owners inherited lands from their ancestors who had made their livings from fruits orchards. Houses in that area were built as Thai traditional houses, with wide and open basement next to each other. Even some houses were refurbished; same old structure still remained to be seen. Furthermore, new homes were built in the same Thai Traditional architectural styles and decorated nicely to attract the passerby. Some modern brick houses decorated beautifully. Moreover, many well-known temples are located along Klong Bangroundnok waterfront, surrounded by communities such as Wat Sriueangbun, Wat Huchang, Wat Lamud, Wat Poh-aen on Klong Bangroundnok. For Klong Kud Mahasawat, Wat Somkliang, Wat Phraek on Klong Mahasawat adjacent to Klong Bangroundnok and met Klong Bangkuwiang where Wat Botbon, Wat Takian, Wat Singh can be seen. These temples are well known and appropriate for being cultural tour sites.

Findings from boat survey that land near the waterfront was used for living and also agriculture. Presently, waterfront locals used boat as the vehicle to go places. From the observation, almost all houses along the waterfront owned row boats, only some houses owned long-tailed boats, Furthermore, boat vendors selling merchandises and foods such as Pad Thai, tea and coffee. On average, there were 3- 5 vendor boats offering such services daily. Findings from bus and boat survey that many housing projects were built and many people settled down in the area since the construction of the main road.



Figure 4-1 Lifestyles along the waterfront

4.2 Community Basic Information

4.2.1 General Basic Information

Findings from questionnaire respondents that most locals living in traditional Thai houses and Modern houses along Klong Bangroundnok waterfront were more women than men, 58.28 percent from Thai traditional houses and 68.35 percent

from Modern houses. Majorities were 45 years or older, equivalence to 67.65 percent and 68.35 percent. All samples in both groups, 61.77 percent and 68.35 percent, were Buddhist and completed primary education as being shown in Table 4.1.

Table 4-1 General Information

General Information	Traditional Thai houses		Modern houses	
	Number	Percent	Number	Percent
Sex				
Male	14	41.18	25	31.65
Female	20	58.82	54	68.35
Total	34	100	79	100
Age				
Under 25 years	2	5.88	3	3.8
25-34 years	3	8.82	6	7.59
35-44 years	6	17.65	16	20.25
45 years or higher	23	67.65	54	68.35
Total	34	100	79	100
Highest Education Completed				
Primary Education	21	61.77	54	68.35
Lower Secondary Education	1	2.94	10	12.66
Upper Secondary Education	2	5.88	4	5.06
Associate Degree/ Equivalence	3	8.82	4	5.06
Bachelor's Degree/Equivalence	6	17.65	7	8.66
Others	1	2.94	0	0
Total	34	100	79	100

Notes: Decimal derived from mean data

Source: Questionnaire results compilation, researcher

4.2.2 Economic and Social Conditions

Economic and Social condition of questionnaire respondents were consisted of previous domicile, monthly average income, home occupation and residential duration.

Findings indicated that most respondents made their livings from agriculture (orchards owners) and 52.94 percent owned traditional Thai houses and 35.44 percent were Modern houses owners. Majorities earned average monthly income of 5001-10,000 baht or 41.18 percent and 39.24 percent. Over 80% of both samples groups lived in the community since birth and few people moving in from other places, 14.71 percent and 15.19 percent, respectively, as being shown in Table 4.2.

Table 4-2 Economic and Social Status

Economic and Social Status	Traditional Thai houses		Modern houses	
	Quantity	Percent	Quantity	Percent
Main Occupation				
Government officials/ State Enterprise employees	1	2.94	6	7.59
Private company/Bank employees	5	14.71	6	7.59
Business owners/ Vendors	3	8.82	9	11.4
Hired help	2	5.88	16	20.25
Housewives	5	14.71	14	17.72
Agriculturists (Orchards workers)	18	52.94	28	35.44
Total	34	100	79	100
Monthly Average Income (baht)				
Under 5,000	6	17.65	26	32.91
5,001-10,000	14	41.18	31	39.24
10,001-15,000	3	8.82	6	7.59
15,001-20,000	3	8.82	3	3.8
Over 20000	3	8.82	5	6.33
Others	5	14.71	8	10.13
Total	34	100	79	100
Previous Domicile				
Living since birth	29	85.25	67	84.81
Moving from other locations	5	14.71	12	15.19
Total	34	100	79	100
Home Occupation				
Home Owners	24	70.59	56	70.89
Renter	0	0	0	0
Residents	10	29.41	23	29.11
Others	0	0	0	0
Total	34	100	79	100
Residential Duration				
Under 5 years	2	5.88	1	1.26
5-10 years	0	0	2	2.54
11-15 years	0	0	1	1.26
16-20 years	4	11.76	4	5.06
Over 20 years	28	82.36	71	89.87
Total	34	100	79	100

Notes: Decimal derived from mean data

Source: Questionnaire results compilation, researcher

4.3 Community general attitude

Finding from both sample groups as much as 47.06 percent and 54.43 percent that almost all visitors regarded traditional Thai houses as community unique identity. The rest of samples stated that few visitors occasionally stopped by or hardly visit. For

the use of Traditional Thai houses as community tour site, over half of the respondents, 52.95 percent of Traditional Thai houses samples and 70.87 percent of Modern houses samples were not interested in opening the place for tour because had they had no stake in such matter. However, 35.29 percent and 13.92 percent suggested only decorated outside and few recommended setting up the stores and home stay. As for preserving Traditional Thai houses, 85.30 percent and 72.15 percent preferred to maintain same traditional styles. As much as 94.12 percent and 73.42 percent of samples agreed to actively preserving the places. Finally, on the barriers to community tourism management, 38.24 percent of Traditional Thai houses samples and 40.51 percent of Modern houses samples simply indicated the lacking of promotion activities, followed by insufficient facilities and its conditions and management as illustrated in Table 4.3.

Table 4-3 Community General Attitude

General Attitude	Traditional Thai houses		Modern houses	
	Number	Percent	Number	Percent
Are there any visitors ever visited Traditional Thai houses at your community?				
Frequently	3	8.82	4	5.06
Occasionally	15	44.12	32	40.51
Hardly	16	47.06	43	54.43
Total	34	100	79	100

Table 4-3 I Community General Attitude (cont.)

General Attitude	Traditional Thai houses		Modern houses	
	Number	Percent	Number	Percent
Do you allow the use of Thai traditional houses in your community?				
Not interested	18	52.95	56	70.87
Only seeing outside decoration	12	35.29	11	13.92
Arranging for groceries stores	4	11.76	8	10.14
Arranging for home stay	0	0	4	5.06
Others	0	0	0	0
Total	34	100	79	100
What future tendency is in store for Traditional Thai houses?				
Well preserved Thai traditional houses	29	85.3	57	72.15
Regular style houses	3	8.82	18	22.78
Brick houses	2	5.88	4	5.06
Total	34	100	79	100
What do you think of preserving Traditional Thai houses?				
Disagree	1	2.94	0	0
Indifference	1	2.94	21	26.58
Agree	32	94.12	58	73.42

General Attitude	Traditional Thai houses		Modern houses	
	Number	Percent	Number	Percent
Others	0	0	0	0
Total	34	100	79	100
What are the barriers to community tourism management in your opinion?				
Location outside tour routes	2	5.88	4	5.06
Facilities conditions	10	29.41	24	30.38
Insufficient facilities	2	5.88	10	12.66
Management	7	20.59	9	11.39
Lacking promotion activities	13	38.24	32	40.51
Total	34	100	79	100

Notes: Decimal derived from mean data

Source: Questionnaire results compilation, researcher

4.4 Tour sites potential assessment

Klong Bangroundnok tour sites potential assessment was divided into the following six areas: tour sites resources and environment, well-known tour sites, tour sites accessibility, tour sites basic facilities, tour sites well-being and safety and local participation in tourism. Detail explanations were included in the Appendix.

4.4.1 Tour Sites Resources and Environment

Overall findings from the study in tour sites resources and environment indicated moderate rating (3.25 and 3.34 for Traditional Thai houses and Modern houses). As for beauty and values of Traditional Thai houses, it received high rating from Traditional Thai houses samples (mean 3.64) while samples from Modern houses rated this item moderately (mean 3.21). Meanwhile, samples from both groups gave high rating for overall conditions of Traditional Thai houses along both sides of Klong (mean 3.58 for Traditional Thai houses and 3.43 for Modern houses) due to its outstanding architectural styles which made this area quite unique. For overall community environmental surroundings along both sides of Klong Bangroundnok, samples from both groups rated high (mean 3.41). Regarding Community Traditional Thai houses architectural styles, it was moderately rated among samples from Traditional Thai houses (mean 3.05) partly from thinking that no one paid much attention to its values and perhaps the next generation had no desire to preserve Traditional Thai houses. On the contrary, samples from Modern houses recognized the benefit of Traditional Thai houses to generate community income more than the

former group (mean 3.64). As for Klong Bangroundnok and community cleanliness, samples from both groups gave low and moderate rating, respectively (2.58 for Traditional Thai houses and 3.05 for Modern houses) as being shown in Table 4.4.

Table 4-4 Tour Sites Resources and Environment

Resources and Environment	Traditional Thai houses		Modern houses	
	Mean	Criteria	Mean	Criteria
Overall conditions of Thai traditional houses along both sides of Klong	3.58	High	3.43	High
Beauty and values of Thai traditional houses	3.64	High	3.21	Moderate
Overall community environmental surroundings	3.41	High	3.41	High
Klong Bangroundnok and community cleanliness	2.58	Low	3.05	Moderate
Community Thai traditional houses architectural styles	3.05	Moderate	3.64	High

Notes: Decimal derived from mean data

Source: Questionnaire results compilation, researcher

4.4.2 Well-known tour sites

By all mean, Traditional Thai houses samples focused highly on the well-known sites (mean 3.43) while Modern houses samples were moderately rated (mean 3.14). Regarding well-known temples in the surrounding tour sites such as Wat Hu Chang , Wat Takian , Wat Phraek , Wat Somklaing , Wat Sri Prawat, samples in both groups also rated high (3.47 and 3.62 for Thai Traditional House and Modern houses). As for Floating Markets at Wat Takhian , Wat Sri Prawat , Bang Kuwieng , they received high rating as well (3.67 and 3.53 for Traditional Thai houses and Modern houses) whereas item such as decorating houses with flowers received high rating among Traditional Thai houses samples while the same items showed moderate rating from Modern houses samples (3.5 and 2.92). For touring fruits and Durian orchards and cruising boat, samples from both groups rated them at moderate level (3.08 and 3.47 for Traditional Thai houses and 2.7, 2.92 for Modern houses).

Table 4-5 Well-known Tour Sites

Well-known Tour Sites	Traditional Thai houses		Modern houses	
	Mean	Level	Mean	Level
Wat Hu Chang , Wat Bot , Wat Lamud , Wat Sri Rueang Bun, Wat Sri Prawat , Wat Som Kliang , Wat Takhian , Wat Phraer , Wat Boaen	3.47	High	3.62	High
Wat Sri Prawat Floating Market , Bang Kuwieng Floating Market, Wat Takhian Floating Market	3.67	high	3.53	Moderate
Regular and Decorating Flowers Tour Roads	3.50	High	2.91	Moderate
Long Stem Durian Orchards	3.08	moderate	2.70	Moderate
Cruising Boat	3.47	High	2.92	Moderate
Total	3.43	High	3.13	Moderate

Notes: Decimal derived from mean data

Source: Questionnaire results compilation, researcher

4.4.3 Tour sites accessibility

Regarding community tour sites convenience, samples from both groups gave high rating (3.47 and 3.43 for Traditional Thai houses and Modern houses). As for tour boat traveling convenience, both groups also rated high (3.47 and 3.49 for Traditional Thai houses and Modern houses).

Table 4-6 Areas Accessibility

Accessibility	Traditional Thai houses		Modern houses	
	Mean	Level	Mean	Level
Community tour sites traveling convenience	3.47	High	3.43	High
Tour boat traveling convenience	3.47	High	3.49	High
Total	3.47	High	3.46	High

Notes: Decimal derived from mean data

Source: Questionnaire results compilation, researcher

4.4.4 Tour sites basic facilities

Both sample groups moderately rated parking and piers, collecting garbage and/numbers of available garbage bins with almost similar mean (3.2 for Traditional Thai houses and Modern houses). Items such as public telephone service and toilets (2.88 for Traditional Thai houses and 2.97 for Modern houses) were moderately rated whereas Information Service Center and direction signs showed low level (2.53 for both groups).

Table 4-7 Tour Sites Basic Facilities

Basic Facilities	Traditional Thai houses		Modern houses	
	Mean	Level	Mean	Level
Parking / Piers	3.20	Moderate	3.21	Moderate
Garbage pickup / available garbage bins	3.23	Moderate	3.20	Moderate
Public telephone service / Toilets	2.88	Moderate	2.97	Moderate
Total mean	3.10	Moderate	3.12	Moderate

Notes: Decimal derived from mean data

Source: Questionnaire results compilation, researcher

4.4.5 Tour sites well-beings and safety

From group inquiry, it was found that both sample groups rated low in items such as Tourist Centers / Tour Security Booth, safety system while visiting tour sites (2.38 for both groups).

Table 4-8 Tour Sites Well-being and Safety

Welfare and Safety	Traditional Thai houses		Modern houses	
	Mean	Level	Mean	Level
Tourist Center/Tour Security Booth	2.17	Low	2.29	Low
Tourist Security System	2.47	Low	2.41	Low
Safety while visiting tour sites	2.52	Low	2.41	Low
Total	2.38	Low	2.37	Low

Note: Decimal derived from mean data

Source: Questionnaire results compilation, researcher

4.4.6 Local Participation in Tourism

Sample groups total mean were moderate. For item such as keeping community unique identity, both Traditional Thai House and Modern House samples rated them at moderate level, but the former gave slightly higher rate than the latter (mean = 3.11 and 2.75, respectively). Regarding community participation in tour management, arranging community tour management, samples rated moderately, but Traditional Thai House samples had higher mean value (3.2 and 2.84, respectively). Regarding guideline for developing community as tour site, traditional Thai houses gave more mean value than modern house sample groups (3.26 and 2.92, respectively).

Table 4-9 Local Tourism Participation

Local Participation	Traditional Thai houses		Modern houses	
	Mean	Level	Mean	Level
Preserving community unique identity	3.11	Moderate	2.75	Moderate
Community participation in waterfront tourism management	3.20	Moderate	2.84	Moderate
Guideline for tourism development	3.26	Moderate	2.92	Moderate
Total	3.19	Moderate	2.83	Moderate

Note: Decimal derived from mean data

Source: Questionnaire results compilation, researcher

Traditional Thai houses assessing potential in developing tourism community at Klong Bangroundnok was arranged in priority as follows:

Table 4-10 Traditional Thai houses Potential Assessment Priority

Potential Assessment Priority	Traditional Thai houses	
	Mean	Level
Tour sites accessibility	3.47	High
Well-known tour sites	3.43	High
Tour sites resources and environment	3.25	High
Tour sites local participation	3.19	Moderate
Tour sites basic facilities	3.10	Moderate
Tour sites welfare and safety	2.83	Low
Total	3.13	Moderate

Table 4-11 Modern houses Potential Assessment Priority

Potential Assessment Priority	Modern houses	
	Mean	Level
Tour sites accessibility	3.46	Moderate
Well-known tour sites	3.34	Moderate
Tour sites resources and environment	3.13	Moderate
Tour sites local participation	3.13	Moderate
Tour sites basic facilities	3.83	Moderate
Tour sites welfare and safety	2.38	Low
Total mean	3.13	Moderate

The above table indicated that Traditional Thai houses samples focused on tour sites accessibility and well-known tour sites by rating them at high level quite contrary to Modern houses samples that rated these areas at moderate level. As for local participation in maintaining tour sites, tour sites basic facilities, tour sites welfare and safety, both sample groups rated these items in the same level.

4.5 Tour Sites Components

The focus on tour sites components was on tour site attraction in several communities outstanding and interesting places related to the community tourism activities and facilities readiness.

Tour Sites Attraction

Findings from the study of community tour sites attraction indicated that on community unique identity, both sample groups rated Traditional Thai houses and Modern houses at moderate levels 2.79 and 2.32. Through inquiry, the respondents regarded Traditional Thai houses as non-attractive site in comparison with community annual cultural activities such as offering foods to monks by boat, or Lent candle water procession that received mean rating as high as 3.97 and 3.46 for Traditional Thai houses and Modern houses, respectively, judging from outsiders' acceptance. For other floating markets and walking through community to see Traditional Thai houses, they gave high scores of 3.02 and 3.16, respectively whereas Modern houses received moderate scores 3.02 and 3.16, respectively. Regarding the visit to regular and decorate flowers gardens, it received moderate scores of 3.03 and 2.91. For boat sight-seeing, samples rated at moderate level with mean 3.38 and 2.97, respectively.

Table 4-12 Tourist Attraction Scores

Tourist Attraction	Traditional Thai House		Modern House	
	Mean	Level	Mean	Level
1.Unique Community Identity such as Thai Traditional House	2.79	Moderate	2.32	Low
2.Religious Monuments such as temples	3.32	Moderate	2.87	Moderate
3.Visiting regular and decorating flowers gardens	3.03	Moderate	2.91	Moderate

Tourist Attraction	Traditional Thai House		Modern House	
	Mean	Level	Mean	Level
4. Annual customs such as, making merit, offering foods to monks by boats	3.97	High	3.46	High
5. Waterway sightseeing	3.38	Moderate	2.97	Moderate
6. Visiting Floating Markets at Wat Sign, Wat Sa Bot, Wat Takhian	3.5	High	3.02	Moderate
7. Pay homage to Buddha images along the waterfront temples	3.35	Moderate	3.03	Moderate
8. Walking through the community along historical route	3.47	High	3.16	Moderate

Notes: Decimal derived from mean data

Source: Questionnaire results compilation, researcher

Tour Sites Facilities Readiness

Findings facilities significance in community tour sites indicated that both sample groups focused on the similar aspect or the sidewalk with the mean of 3.47 and 3.70 for Traditional Thai houses and Modern houses, respectively, followed by fence, wall, traffic poles with the mean of 3.29 and 3.25. As for activity court and multi-purpose court, they showed the mean of 3.50 and 3.44 whereas Tourists Service Center providing service to tourists having the mean of 3.73 and 3.60; pavilions on road side, having the mean of 3.75 and 3.64; piers for tourists, having the mean of 3.79 and 3.67, pavilion on piers, having the mean of 3.97 and 3.68, tourist cruiser, having the mean of 4.08 and 3.68, shops, food shops and beverage shops, having the mean of 3.82 and 3.58; sun roof having the mean of 3.50 and 3.51, public toilets, having the mean of 3.82 and 3.73; way indicator sign, having the mean of 3.76 and 3.87; advertisement, having the mean of 4.00 and 3.63 and garbage bins, having the mean of 4.11 and 3.87, respectively.

For the focus on tour site facilities, it was found that both sample groups gave high marks on all items, except fences, walls and traffic poles which received moderate marks.

Table 4-13 Tour Sites Facilities Scores

Facilities	Traditional Thai houses		Modern houses	
	Mean	Level	Mean	Level
1. Sidewalks	3.47	High	3.70	High
2. Fences, walls and traffic poles	3.29	Moderate	3.25	Moderate
3. Activity Courts	3.50	High	3.44	High
4. Tourist Service Center	3.73	High	3.60	High
5. Roadside Pavilion	3.73	High	3.64	High
6. Tourists Piers	3.79	High	3.67	High
7. Pier Pavilions	3.97	High	3.68	High
8. Sight-seeing boats	4.08	High	3.68	High
9. Groceries stores, restaurants	3.82	High	3.58	High
10. Sun roof	3.50	High	3.51	High
11. Public toilets	3.82	High	3.73	High
12. Road Signs	3.76	High	3.87	High
13. Billboards/ Tourist attraction signs	4.00	High	3.63	High
14. Garbage bins	4.11	High	3.87	High

Note: Decimal derived from mean data

Source: Questionnaire results compilation, researcher

The interview was conducted in 3 major aspects, including community potential, community management and participation by focusing on community participation because of its influence on tourism development to coordinate with outside public and private sectors for community's benefits.

Local people in the studied area were interviewed and classified into the following 3 groups:

1. A group of 7 community leaders

The interview on seven community leaders, including 7 village headmen indicated that most community wanted the government and private agencies to actively promote community tourism, especially on unknown Traditional Thai houses. As a result, locals were fully cooperated by hoping to create more local employment and raise community awareness in community unique lifestyle so they could welcome and greet the tourists with open heart.

2. A group of 2 officers selected from Plaibang Sub-district Municipal

Interviewing with Plaibang Sub-district Municipality employees revealed that no particular division responsible for tourism promotion. Often, many tasks related to Municipality chores such as making the area clean and tidy. Most informants

mentioned of no specific divisions assigned such responsibility. However, the Municipality agreed to cooperate with the community for better tour quality.

3. A group of 3 cruise boat drivers at Wat Takhian Floating Market

Interviewing outcomes indicated that those cruise boat drivers who had been living in Klong Bangroundnok areas offered cruising boats service in Wat Takhian Floating Market for 200 – 300 baht per boat. Somehow, most tourists visiting the area were not known of this particular service. According to the boat drivers, most people came to the temples only to make merit, hoping to chase away bad luck. As a matter of fact, most tour sites located in unfamiliar locations. Even if the cruise boat drivers were willing to cooperate; they did not know what to do or where to start.

By all, community tourism management required community participation, including involvement in conducting activities and receiving benefits. Moreover, additional factors for promoting tourism management among the locals were understanding community's lifestyles, locals' livelihoods, daily works. Some locals were business owners such as own fruits orchards, rice paddies which prevented them from actively participate in community tourism promotion. However, they had cooperated by keeping their houses on the waterfront nice appearance so the community could benefit from clean environment surrounding Klong Bangroundnok Floating Market. In tourism promotion, it is crucial for all concerned parties to truly understand community tourism aspects so tourism resources could be utilized in full potential.

CHAPTER V

CONCLUSION AND DISCUSSION

This study intended to present community tourism potential in 3 main aspects by assessing area potential for promoting tourism as traditional Thai houses at Klong Bangroundnok community as well as assessing potential use of Klong Bangroundnok to promote tourism, including the study of locals' attitude towards community tourism promotion as the guideline for developing tourism. Findings are being concluded as follows:

5.1 Studying Area Potential

5.1.1 Community households conditions

Klong Bangroundnok community is currently living as a group settled along the waterways and small Klong connected to the main Klong. The families built their homes next to each other in own orchards near the temple which considered the Community Center. Buildings from the past remained to be seen in the area such as traditional Thai houses, two-storey wooden houses, boat docks, shops and grocery stores along the waterfront. Some inherited houses were refurbished, but maintained the traditional structure. However, along the waterfront, some homes were built in modern styles with bricks.

To date, many commercial real estates have expanded their projects into both sides of Klong Bangroundnok. More modern homes can be seen among traditional houses and agricultural areas. Most waterfront houses are decorated with beautiful flowers and ornaments for the passersby to enjoy the scenery.

5.1.2 Waterway Lifestyles

Other than seeing the natural surrounding of Klong Bangroundnok community, local lifestyles along the waterfront can be observed as well. Earlier, local

living near the waterfront depended on the Klong for consumption and transportation. To date, with clean water provided by the Water work Authority, only few houses still using water from the Klong. The familiar pictures along the waterfront are local fishing, traveling by boat to see each other or buying merchandise. Boat vendors are selling their merchandise along the waterfront or nearby Klongs such sweetmeats, fruits, noodles, and soy sauce duck over rice in the surrounding communities of Klong Bangroundnok. Even though, available merchandises may be in small quantities, these merchandise boats still provided valuable services to those living further away from the road and market and unable to travel outside the community to buy foods everyday.

At present, such lifestyle is hardly existed, especially in the area located near the capital. Therefore, most tourists visiting the waterfront community were impressed with the pleasant pictures and never thought that such area is still remained to be seen. Moreover, visitors also enjoyed locals' hospitality when they waved their hands greeting visitors.

5.2 Klong Bangroundnok Community Tourism Potential Development

Analysis results are summarized as follows:

1. Tourism Resources

Findings indicated that the community had potential for developing tourism resource as the tour site, considering community unique identity in traditional Thai houses, beautiful sceneries, lifestyles along the waterfront and tour sites for tourists to visit such as temples and fruits orchards. However, key attraction of water tourism depended on the cleanliness of Klong which was rated less or moderate level by the questionnaire respondents. Furthermore, waterfront lifestyles must be well maintained to slow down the negative change.

2. Well-known tour sites

Findings from the study indicated that many well-known tour sites are located inside the area have potential for being community tour sites, especially temples and local customs. Most respondents rated very high because of well-known Wats in the area maintained their ancient monuments and objects. To date, many Wats such as Wat Sri Rueang Bun, Wat Lamud, Wat Somkhang, Wat Phraek, Wat Sri Prawat are acting as the Community Center and few interesting floating markets at Wat Takhian, Wat Sri Prawat.

3. Tour site accessibility

Findings indicated that community had access potential suitable for developing tour site, judging from community location not too far from the capital city, Bangkok. On the subject of area accessibility by boat, respondents rated very high because the area can be reached either by boat or car.

4. Area Facilities

Findings indicated that in developing Klong Bangroundnok for tour site, improvement on area facilities is needed. Field survey revealed insufficient parking at the pier, including unprepared facilities because tourism has not been fully developed. Only each temple has owned toilet. As for community garbage cans, they were not enough and placed in the appropriated locations.

5. Tour site Welfare and Safety

Findings indicated that community gave less attention on safety, perhaps from undeveloped tour sites. Regarding tourist security booth, safety system and safety while visiting area, they had less potential, due to inactively organized community tourism. Even the floating markets started to be known among the public, so far the firm security system had not been developed.

6. Community Participation

Findings indicated that community involvement was crucial in developing community as a tour site. Unfortunately, the locals had not paid too much attention on preserving local unique identity, judging from moderate community potential and participation. Normally, tour site administration is the tour site officers' duties, but they have not set up concrete directions, policies or common guidelines for community tour. Moreover, local people are lacking knowledge and understanding in tourism and how to utilize tourism for own benefits.

5.3 Klong Bangroundnok Community Tourism Developing Components

In developing tourism at Klong Bangroundnok community, the following components which contributed to its success that truly benefited the community must be taken into consideration.

1. Community Participation

Community involvement was crucial in developing community tour site because the locals would be affected, positively, negatively, directly and indirectly, more or less depended on the different nature and involvement. Therefore, in the waterfront community development and management, locals and concerned government agencies and private companies must cooperate with each other. There is a need for appointing community tourism committee to facilitate administration and properly manage with full understanding of area and locals.

Allowing community stakeholders to get involve is necessary because they can learn to work together to search for problem and its cause righteously, including assessing results and continuing plan improvements, leading to learning work process and awareness of being joint-owner of natural resources with unique local identity worth preserving and community surroundings that can generate community current and future income.

2. Expected Benefits

Klong Bangroundnok community tour could benefit the locals such as creating local employment, paying local taxes. With tourists visiting the community, more jobs wee created for the locals such as selling local fruits and vegetables.

3. Good resources and environmental foundation

The current selling point of waterfront community is the environment or surrounding conditions of Klong Bangroundnok community. Therefore, any actions or changes that may alter its natural state, reduce value are improper. Environmental friendly is essential for developing Klong Bangroundnok community tourism.

5.4 Guidelines for Community Tourism Resources

1. Being a tour site connected to nearby tour sites through Klongs and waterways such as Talingchun and Taweewattana Districts or those tour sites along Chao Phraya River allowed the tourists visiting nearby tour sites access Klong Bangroundnok and extended their trips from Klong Bangroundnok to the other areas. Because of the area connected to other nearby tour sites, land and water, visitors can make up their minds to visit the area easier.

2. Government tourism promotion and growing trend

Tourism has become an industry that the government focused on public relations and promotion to attract both Thais and foreign visitors to tour Thailand so they could enjoy cultural tourism, observe local lifestyles. Moreover, Klongs and ditches in Bangkok and her vicinities were being cleaned for tour companies to arrange sight-seeing in those areas.

REFERENCES

- กรรณกุล ธารวิสุทธิ. การสร้างบ้านเรือนไทยจำลอง. พิมพ์ครั้งที่ ๑. กรุงเทพมหานคร: โอเดียนสโตร์, 2548
- กัญญารัตน์ สุกสะอาด. การมีส่วนร่วมของประชาชนในการอนุรักษ์สิ่งแวดล้อมของตลาดริมน้ำ
ดอนหวาย. [วิทยานิพนธ์ปริญญาศิลปศาสตรมหาบัณฑิต สาขาวิชาสังคมศาสตร์].
กรุงเทพมหานคร: บัณฑิตวิทยาลัย มหาวิทยาลัยราชภัฏจันทรเกษม, 2547
- การท่องเที่ยวจังหวัดนนทบุรี. ข้อมูลทั่วไปจังหวัดนนทบุรี. นนทบุรี, 2550
- การท่องเที่ยวแห่งประเทศไทย. คู่มือเที่ยวไทย 2547-2548. กรุงเทพฯ, 2547
- งานวิเคราะห์นโยบายและแผน กองวิชาการและแผนงาน เทศบาลตำบลปลายบาง. แผนพัฒนาสามปี
(พ.ศ.2552-2554) เทศบาลปลายบาง. นนทบุรี, 2552
- จินตนา พงศ์ถิ่นทองงาม. การศึกษารูปแบบการพัฒนาหลักสูตรฝึกอบรมเรื่อง การจัดการท่องเที่ยวเชิงนิเวศ
คลองมหาสวัสดิ์และคลองโยงสำหรับสมาชิกสภาองค์การบริหารส่วนตำบล อำเภอพุทธมณฑล
จังหวัดนครปฐม. [วิทยานิพนธ์ปริญญาศิลปศาสตรมหาบัณฑิต สาขาวิชาประวัติศาสตร์].
นครปฐม : บัณฑิตวิทยาลัย มหาวิทยาลัยมหิดล, 2543
- เจ็ดจันทร์ เลี้ยงชีพ. แนวทางที่เหมาะสมในการจัดการคุณภาพสิ่งแวดล้อมโดยการมีส่วนร่วมของ
ท้องถิ่นสำหรับกิจกรรมการท่องเที่ยวเชิงนิเวศน์ตลาดน้ำวัดดอนหวาย. [วิทยานิพนธ์
ปริญญาวิทยาศาสตรมหาบัณฑิต สาขาวิชาเทคโนโลยีที่เหมาะสมเพื่อการพัฒนา
ทรัพยากร]. นครปฐม : บัณฑิตวิทยาลัย มหาวิทยาลัยมหิดล, 2547
- ชัยวัชร พรหมจิตติพงศ์. ความพึงพอใจของนักท่องเที่ยวต่างชาติต่อการท่องเที่ยวแบบโฮมสเตย์
ในพื้นที่ศูนย์พัฒนาโครงการหลวงดินตอก จังหวัดเชียงใหม่. [วิทยานิพนธ์ปริญญาวิทยาศา
สตรมหาบัณฑิต สาขาวิชาวางแผนสิ่งแวดล้อมเพื่อพัฒนาชุมชนและชนบท]. นครปฐม
: บัณฑิตวิทยาลัย มหาวิทยาลัยมหิดล, 2548
- ฐนิตา ภูมิไพบูลย์. องค์ประกอบการท่องเที่ยวและทัศนคติในการพัฒนาการท่องเที่ยวชุมชนบ้านบุ
แขวงศิริราช เขตบางกอกน้อย กรุงเทพมหานคร. [วิทยานิพนธ์ปริญญาวิทยาศาสตร
มหาบัณฑิต สาขาวิชาวางแผนสิ่งแวดล้อมเพื่อพัฒนาชุมชนและชนบท]. นครปฐม:
บัณฑิตวิทยาลัย มหาวิทยาลัยมหิดล, 2550
- ดำรง ฐานดี. มานุษยวิทยาเบื้องต้น. พิมพ์ครั้งที่ 2. กรุงเทพมหานคร : มหาวิทยาลัยรามคำแหง, 2536

- เทิดศักดิ์ เตชะกิจขจร. การศึกษาที่อยู่อาศัยริมน้ำบริเวณลุ่มแม่น้ำเจ้าพระยาตอนล่าง กรณีศึกษา บริเวณตลาดน้ำบางคูเวียง. ในสารະศาสตร์สถาปัตยกรรม ฉบับที่ 2. กรุงเทพมหานคร : จุฬาลงกรณ์มหาวิทยาลัย, 2542
- นิยพรรณ วรรณศิริ. มานุษยวิทยาสังคมและวัฒนธรรม. พิมพ์ครั้งที่ 1. กรุงเทพมหานคร : มหาวิทยาลัยเกษตรศาสตร์, 2540
- นุกูล ชมพูนิช. บ้านไทยเอกลักษณ์ของชาติ. กรุงเทพมหานคร : โอเดียนสโตร์. 2530
- ประกอบศิริ ภักดีพินิจ. การพัฒนาการท่องเที่ยวอย่างยั่งยืน กรณีศึกษาการท่องเที่ยวทางน้ำชุมชน ริมคลอง เขตคลองสาน กรุงเทพมหานคร. [วิทยานิพนธ์ปริญญาศิลปศาสตรมหาบัณฑิต สาขาวิชาวัฒนธรรมศึกษา]. นครปฐม : บัณฑิตวิทยาลัย มหาวิทยาลัยมหิดล, 2550
- ประดับ เรือนประยูร. การศึกษาแนวทางการพัฒนาสิ่งแวดล้อมแหล่งท่องเที่ยวและส่งเสริมเศรษฐกิจ ชุมชน กรณีศึกษา ตลาดน้ำตลิ่งชัน กรุงเทพมหานคร. [วิทยานิพนธ์ปริญญาวิทยาศาสตร มหาบัณฑิต]. นครปฐม : บัณฑิตวิทยาลัย มหาวิทยาลัยมหิดล, 2541
- ประทีป มาลากุล. พัฒนาการบ้านของคนไทยในภาคกลาง. พิมพ์ครั้งที่ ๑. กรุงเทพมหานคร : จุฬาลงกรณ์มหาวิทยาลัย. ๒๕๓๐
- ปาริชาติ รัตนรักษ์และคณะ. รายงานผลการสำรวจและรูปแบบการท่องเที่ยวทางน้ำเพื่อการชม ห้างฮ้อย จังหวัดสมุทรสงคราม. สำนักงานกองทุนสนับสนุนงานวิจัย(สกว.), 2549
- พิทักษ์ วิทยิระนันท์, ศศ.สุชาติ นวกวงษ์และคณะ. สภาพแวดล้อมและหมู่บ้านเรือนไทย เอกลักษณ์เฉพาะถิ่น อำเภอโนนรมย์ จังหวัดชัยนาท. มหาวิทยาลัยมหิดล, 2545
- ราชบัณฑิตยสถาน. อักษรานุกรมภูมิศาสตร์ไทย. พิมพ์ครั้งที่ 4 (แก้ไข). กรุงเทพมหานคร : ราชบัณฑิตยสถาน. 2545
- วิษุตา ใจเจริญ. การจัดการท่องเที่ยวแบบโฮมสเตย์เพื่อการอนุรักษ์สิ่งแวดล้อม กรณีศึกษาชุมชน เกาะยาวน้อย จังหวัดพังงา. มหาวิทยาลัยสุราษฎร์ธานี, 2546
- วีรยา จยาวรรณ. สถานภาพสิ่งแวดล้อมและวัฒนธรรมที่มีผลต่อการท่องเที่ยวทางวัฒนธรรม กรณีศึกษาชุมชนป้อมมหากาฬ กรุงเทพมหานคร. [วิทยานิพนธ์ปริญญาวิทยาศาสตร มหาบัณฑิต สาขาวิชาวางแผนสิ่งแวดล้อมเพื่อพัฒนาชุมชนและชนบท]. นครปฐม : บัณฑิตวิทยาลัย มหาวิทยาลัยมหิดล, 2549
- สมภพ ภิรมย์. บ้านไทยภาคกลาง. พิมพ์ครั้งที่ 3. กรุงเทพมหานคร : โรงพิมพ์คุรุสภาลาดพร้าว, 2538
- _____. บ้านไทยภาคกลาง. พิมพ์ครั้งที่ 1. กรุงเทพมหานคร : โรงพิมพ์คุรุสภาลาดพร้าว, 2539

สุขเมธ ชุมสาย ณ อยุธยา. น้ำบ่อเกิดแห่งวัฒนธรรมไทย. กรุงเทพฯ : สมาคมสถาปนิกสยาม ในพระบรมราชูปถัมภ์, 2539

สำนักการจราจรและขนส่ง กรุงเทพมหานคร. รายงานผลการศึกษากำหนดทำแผนฟื้นฟูและพัฒนาเส้นทางเดินเรือย่านฝั่งธนบุรีเพื่อการท่องเที่ยวเชิงอนุรักษ์. กรุงเทพฯ, 2552

สำนักงานนโยบายและแผนทรัพยากรธรรมชาติและสิ่งแวดล้อม (2548) ร่วมกับรัฐบาลเดนมาร์ก โดย Danish Government via Danish International Development Agency DANIDA โครงการสิ่งแวดล้อมศึกษา

ศหลิน เดียวสุรินทร์. ปัจจัยที่มีอิทธิพลต่อความต้องการของประชาชนท้องถิ่นในการพัฒนาการท่องเที่ยวเชิงนิเวศน์ กรณีศึกษาชุมชนโลกเกิด ตำบลปลายโพรง อำเภอมัญจาคีรี จังหวัดสมุทรสงคราม. [วิทยานิพนธ์ปริญญาศิลปศาสตรมหาบัณฑิต สาขาวิชาสิ่งแวดล้อม]. นครปฐม : บัณฑิตวิทยาลัย มหาวิทยาลัยมหิดล, 2546

อรศิริ ปาณินท์. ลักษณะอาคารพักอาศัยย่านคลองบางกอกน้อย = Residential pattern along Klong Bangkok-Noi. กรุงเทพฯ : คณะสถาปัตยกรรมศาสตร์ มหาวิทยาลัยศิลปากร, 2526.

Website.

<http://www.watphraphutthachai.com/watphrabuddhachay/guide/guide3.htm>

[http://www .Point Asia .com](http://www.PointAsia.com) (Online: 14/02/2008)

http://webhost.mots.go.th/tour_description.htm#culture

<http://www.watphraphutthachai.com/tourprachay/tour4.htm>

http://webhost.mots.go.th/tour_description.htm#culture

<http://www.khonThai.com/Vitithai/home7.htm>

APPENDICES

APPENDIX A

ID

วันที่ ____ / ____ / ____

แบบสอบถาม

**เรื่อง ศักยภาพเรือนไทยริมคลองบางราวนกเพื่อส่งเสริมการท่องเที่ยวเชิงวัฒนธรรมริมน้ำ
ตำบลมหาสวัสดิ์ อำเภอบางกรวย จังหวัดนนทบุรี**

**โดย นางจินตนา ยิ้มเรือง นักศึกษาหลักสูตรวิทยาศาสตรมหาบัณฑิต
สาขาการวางแผนสิ่งแวดล้อมเพื่อพัฒนาชุมชนและชนบท
คณะสิ่งแวดล้อมและทรัพยากรศาสตร์ มหาวิทยาลัยมหิดล**

คำชี้แจง

แบบสอบถามฉบับนี้เป็นส่วนหนึ่งของการจัดทำวิทยานิพนธ์ระดับปริญญาโทมหาบัณฑิต ด้านการอนุรักษ์ทรัพยากรท่องเที่ยวของชุมชน การตอบแบบสอบถามนี้จะนำข้อมูลที่ได้ไปใช้ในภาพรวมโดย โดยจะไม่เผยแพร่ข้อมูลที่กระทบความเป็นส่วนตัวของท่าน

ตอนที่ 1 ข้อมูลพื้นฐานเกี่ยวกับผู้ทำแบบสอบถาม

- | | | |
|------------------------|------------------------------|------------------------------|
| 1. เพศ | () 1. ชาย | () 2. หญิง |
| 2. อายุ | () 1. ต่ำกว่า 25 ปี | () 2. 25-34 ปี |
| | () 3. 35-44 ปี | () 4. 45 ปีขึ้นไป |
| 3. ศาสนา | () 1. พุทธ | () 2. คริสต์ |
| | () 3. อิสลาม | () 4. อื่นๆ (ระบุ)..... |
| 4. ระดับการศึกษาสูงสุด | () 1. ประถมศึกษา | () 2. มัธยมศึกษาตอนต้น |
| | () 3. มัธยมศึกษาตอนปลาย | () 4. อนุปริญญา / เทียบเท่า |
| | () 5. ปริญญาตรี / เทียบเท่า | () 6. อื่นๆ (ระบุ)..... |
| | | |
| | | |
| 5. สถานภาพสมรส | () 1. โสด | () 2. สมรส |
| | () 3. หย่าร้าง | () 4. แยกกันอยู่ |
| | | |
| | | |

6. อาชีพหลัก

- () 1. รับราชการ / รัฐวิสาหกิจ () 2. พนักงานบริษัท / ธนาคาร
 () 3. ธุรกิจ / ค้าขาย () 4. รับจ้าง
 () 5. แม่บ้าน () 6. หัตถกรรม
 () 7. อื่นๆ (ระบุ).....

7. รายได้เฉลี่ยต่อเดือน

- () 1. ต่ำกว่า 5,000 บาท () 2. 5,001-10,000 บาท
 () 3. 10,001-15,000 บาท () 4. 15,001-20,000 บาท
 () 5. มากกว่า 20,000 บาท () 6. อื่นๆ (ระบุ).....

8. ภูมิลำเนาเดิม

- () 1. อาศัยอยู่มาแต่กำเนิด
 () 2. ย้ายมาจาก.....

9. สภาพถือครองที่อยู่อาศัย

- () 1. เป็นเจ้าของ () 2. เป็นผู้เช่า
 () 3. ผู้อาศัย () 4. อื่นๆ (ระบุ).....

10. ระยะเวลาที่อาศัยอยู่ในชุมชน

- () 1. น้อยกว่า 5 ปี () 2. 5-10 ปี
 () 3. 11-15 ปี () 4. 16-20 ปี
 () 5. มากกว่า 20 ปี

ตอนที่ 2 ข้อมูลทัศนคติของชุมชนเกี่ยวกับการส่งเสริมการท่องเที่ยว

1. เคยมีผู้มาเยี่ยมชมชมบ้านเรือนไทยในชุมชนของท่านหรือไม่

- () 1. บ่อย () 2. เคยมีบ้าง () 3. ไม่เคย

2. ท่านยอมรับการใช้ประโยชน์จาก เรือนไทยของท่านในการท่องเที่ยวเพียงใด

- () 1. ไม่สนใจ () 2. ตกแต่งให้ชมภายนอก
 () 3. จัดเป็นร้านขายของ () 4. จัดเป็นที่พักโฮมสเตย์
 () 5. อื่นๆ (ระบุ).....

3. ทัศนคติการเปลี่ยนแปลงที่อยู่อาศัย(สมาชิกส่วนใหญ่ในครัวเรือนมีความต้องการอย่างไร)

- () 1. เรือนแบบเดิมอนุรักษ์ไว้ให้อยู่ในสภาพดี () 2. บ้านทรงธรรมดา
 () 3. บ้านสมัยใหม่ () 4. บ้านตึก () 5. ห้องแถว () 6. อื่นๆระบุ

- 4.ทัศนคติแนวความคิดส่วนใหญ่ของครัวเรือนในการอนุรักษ์เรือนไทยและศิลปวัฒนธรรมท้องถิ่น
- () 1.ไม่เห็นด้วยกับการอนุรักษ์ () 2.เฉยๆ
 () 3.ต้องการให้มีการอนุรักษ์ () 4.อื่นๆระบุ.....
5. ท่านคิดว่าอุปสรรคในการจัดท่องเที่ยวชุมชนบางรวานกคืออะไร
- () 1.ทำเลนอกเส้นทางท่องเที่ยว () 2.สภาพสถานที่ () 3.ขาดสิ่งบริการ
 () 4.การจัดการ () 5.ขาดกิจกรรมส่งเสริม () 4.อื่นๆ.....

ตอนที่ 3 การประเมินศักยภาพแหล่งท่องเที่ยวในชุมชน

โปรดทำเครื่องหมายประเมินตามความเห็นของท่าน หัวข้อการพิจารณา	การประเมินให้คะแนน (คะแนน)				
	5 มากที่สุด	4 มาก	3 ปาน กลาง	2 น้อย	1 น้อย ที่สุด
หมวด ทรัพยากรและสิ่งแวดล้อมของแหล่งท่องเที่ยว					
สภาพเรือนไทยโดยรวมตามริมสองฝั่งคลอง					
ความสวยงามและทรงคุณค่าของเรือนไทย					
ลักษณะสภาพสิ่งแวดล้อมโดยรวมของชุมชน					
ความสะอาดของคลองและภายในชุมชนบางรวานก					
สภาพศิลปวัฒนธรรมของบ้านเรือนในชุมชน					
หมวดความมีชื่อเสียงของแหล่งท่องเที่ยว					
วัดหูช้าง วัดโบสถ์ วัดละมุด วัดศรีเรืองบุญ วัดศรีประวัติ วัดส้มเกลี้ยง					
ตลาดน้ำวัดศรีประวัติ ตลาดน้ำบางคูเวียง วัดตะเคียน					
ถนนสายไม้ดอกไม้ประดับ					
สวนผลไม้ขึ้นชื่อทุเรียนก้านยาว					
กิจกรรมการล่องเรือ					
หมวดการเข้าถึงพื้นที่					
ความสะดวกในการเดินทางไปยังแหล่งท่องเที่ยวในชุมชน					
ความสะดวกในการคมนาคมทางเรือ					
หมวด สิ่งอำนวยความสะดวกพื้นฐานของแหล่งท่องเที่ยว					
ที่จอดรถ/ท่าเทียบเรือ					
ระบบการจัดเก็บขยะ/ปริมาณถังขยะ					
บริการโทรศัพท์สาธารณะ/ห้องน้ำ					

ตอนที่ 3 การประเมินศักยภาพแหล่งท่องเที่ยวในชุมชน (ต่อ)

โปรดทำเครื่องหมายประเมินตามความเห็นของท่าน หัวข้อการพิจารณา	การประเมินให้คะแนน (คะแนน)				
	5 มาก ที่สุด	4 มาก	3 ปาน กลาง	2 น้อย	1 น้อย ที่สุด
<u>หมวดสวัสดิภาพและความปลอดภัยของแหล่งท่องเที่ยว</u>					
ศูนย์/ผู้ยามตำรวจท่องเที่ยว					
ระบบการให้ความปลอดภัยแก่นักท่องเที่ยว					
ความปลอดภัยในการเข้าเยี่ยมชมแหล่งท่องเที่ยว					
<u>หมวดการมีส่วนร่วมของประชาชนในแหล่งท่องเที่ยว</u>					
การรักษาเอกลักษณ์ของชุมชนท้องถิ่น					
การมีส่วนร่วมในชุมชนในการจัดการท่องเที่ยวริมน้ำ					
การมีแนวทางที่จะพัฒนาการท่องเที่ยว					

ตอนที่ 4 การให้ความสำคัญเกี่ยวกับองค์ประกอบของแหล่งท่องเที่ยว

ส่วนที่ 1 ความดึงดูดของแหล่งท่องเที่ยว

ความดึงดูดของแหล่งท่องเที่ยว	การประเมินให้คะแนน (คะแนน)				
	5 มาก ที่สุด	4 มาก	3 ปาน กลาง	2 น้อย	1 น้อย ที่สุด
1.เอกลักษณ์ของชุมชน เช่น บ้านเรือนไทย					
2.ศาสนสถาน เช่น วัดต่าง ๆ					
3. ชมสวนไม้ดอกไม้ประดับ					
4. ประเพณีประจำปี เช่น การทำบุญ ตักบาตรทางน้ำ					
5. นั่งเรือชมวิถีชีวิตบ้านริมน้ำ					
6. ตลาดน้ำวัดสิงห์ วัดสระโบสถ์ วัดตะเคียน					
7.กิจกรรมล่องเรือไหว้พระตามวัดริมน้ำ					
8.กิจกรรมเดินดูชุมชน เส้นทางประวัติศาสตร์					

ส่วนที่ 2 ความพร้อมในเรื่องสิ่งอำนวยความสะดวกของแหล่งท่องเที่ยว

สิ่งอำนวยความสะดวกในแหล่งท่องเที่ยว	การประเมินให้คะแนน (คะแนน)				
	5 มาก ที่สุด	4 มาก	3 ปาน กลาง	2 น้อย	1 น้อย ที่สุด
1.ทางเดินเท้า					
2.รั้ว กำแพง และเสาหินจระजर					
3.ลานกิจกรรม ลานเอนกประสงค์					
4.อาคารบริการนักท่องเที่ยว					
5.ศาลาที่พักริมทาง					
6.ท่าเรือรองรับนักท่องเที่ยว					
7.ศาลาที่นั่งทำน้ำ					
8.เรือท่องเที่ยว					
9.ร้านขายของ อาหาร เครื่องดื่ม					
10.หลังคาบังแดด					
11.ห้องน้ำสาธารณะ					
12.ป้ายสื่อบอกทาง					
13.ป้ายโฆษณา/แนะนำสถานที่ท่องเที่ยว					
14.ถังขยะ					

ตอนที่ 5 ข้อเสนอแนะเกี่ยวกับการพัฒนาการท่องเที่ยว

.....

.....

.....

.....

.....

แบบนำสัมภาษณ์เชิงลึก

ศักยภาพเรือนไทยริมคลองบางราวนกเพื่อส่งเสริมการท่องเที่ยวเชิงวัฒนธรรมริมน้ำ

ตำบลมหาสวัสดิ์ อำเภอบางกรวย จังหวัดนนทบุรี

ตอนที่ 1 ศักยภาพของชุมชน

1. ให้เล่าภูมิหลังและการท่องเที่ยวในชุมชน คนในชุมชนเองมักไปเที่ยวเล่นตรงจุดไหน บริเวณชุมชนและโดยรอบ
2. ความคิดเห็นในการใช้เรือนไทยเป็นไฮไลต์ในการท่องเที่ยว
3. ความคิดเห็นในด้านสภาพทางกายภาพของชุมชน
4. ความคิดเห็นในด้านความพร้อมของชาวชุมชน กลุ่มต่างๆ องค์กรท้องถิ่น ผู้ประกอบการ
5. ความคิดเห็นเกี่ยวกับความต้องการของชุมชนและการมีส่วนร่วมของประชาชนที่อาศัยอยู่ในชุมชนต่อการจัดการท่องเที่ยว

ตอนที่ 2 การบริหารจัดการและการมีส่วนร่วมของชุมชน

1. การส่งเสริมและการพัฒนาการท่องเที่ยวจากภาครัฐหรือภาคเอกชนที่มีส่วนเกี่ยวข้องในพื้นที่
2. ความคิดเห็นเกี่ยวกับการช่วยเหลือจากภาครัฐและเอกชนในการอนุรักษ์สถาปัตยกรรมเรือนไทยริมคลอง
3. ความคิดเห็นเกี่ยวกับความเป็นไปได้ในการจัดการการท่องเที่ยวคลองบางราวนก ควรจัดการอย่างไร เส้นทางใด ใครควรทำอะไร จัดทัวร์ เส้นทาง จุดแวะ จัดไกด์ จัดของท้องถิ่น สิ่งบริการ และพัฒนาในด้านใดก่อน
4. ความคิดเห็นเกี่ยวกับปัญหาและอุปสรรคในพื้นที่ และข้อเสนอแนะในการจัดการท่องเที่ยวของชุมชน

APPENDIX B

ตาราง ผ-1 แสดงความเห็นเรื่องถึงอำนาจความสะดวกในแหล่งท่องเที่ยว

สิ่งอำนวยความสะดวกในแหล่งท่องเที่ยว (บ้านเรือนไทย)	ความคิดเห็นเกี่ยวกับการพัฒนาการท่องเที่ยว					คะแนนเฉลี่ย	อยู่ในเกณฑ์
	5	4	3	2	1		
1.ทางเดินเท้า	8(23.53)	11(32.35)	6(17.65)	8(23.53)	0	3.47	มาก
2.รั้ว กำแพง และเสาดินจรจร	6(17.65)	10(29.41)	8(23.53)	8(23.53)	2(5.88)	3.29	ปานกลาง
3.ลานกิจกรรม ลานเอนกประสงค์	5(14.71)	15(44.12)	8(23.53)	4(11.76)	2(5.88)	3.5	มาก
4.อาคารบริการนักท่องเที่ยว	9(26.47)	12(35.29)	8(23.53)	5(14.71)	0	3.73	มาก
5.ศาลาที่พักริมทาง	8(23.53)	12(35.29)	12(35.29)	1(2.94)	1(2.94)	3.73	มาก
6.ท่าเรือรองรับนักท่องเที่ยว	8(23.53)	12(35.29)	13(38.24)	1(2.94)	0	3.79	มาก
7.ศาลาที่นั่งทำน้ำ	7(20.59)	20(58.82)	6(17.65)	1(2.94)	0	3.97	มาก
8.เรือท่องเที่ยว	12(35.29)	14(41.18)	7(20.59)	1(2.94)	0	4.08	มาก
9.ร้านอาหารของ ออาหาร เครื่องดื่ม	7(20.59)	16(47.06)	9(26.47)	2(5.88)	0	3.82	มาก
10.หลังคาบังแดด	4(11.76)	17(50.00)	6(17.65)	6(17.65)	1(2.94)	3.5	มาก

สิ่งอำนวยความสะดวกในแหล่งท่องเที่ยว (บ้านเรือนไทย)	ความคิดเห็นเกี่ยวกับการพัฒนาการท่องเที่ยว					คะแนนเฉลี่ย	อยู่ในเกณฑ์
	5	4	3	2	1		
11.ห้องนำสารณะ	10(29.41)	10(29.41)	12(35.29)	2(5.88)	0	3.82	มาก
12.ป้ายสื่อบอกทาง	7(20.59)	18(52.94)	3(8.82)	6(17.65)	0	3.76	มาก
13.ป้ายโฆษณา/แนะนำสถานที่ท่องเที่ยว	9(26.47)	18(52.94)	5(14.71)	2(5.88)	0	4	มาก
14.ถังขยะ	13(38.24)	13(38.24)	7(20.59)	1(2.94)	0	4.11	มาก

ตาราง ผ-1 แสดงความเห็นเรื่องสิ่งอำนวยความสะดวกในแหล่งท่องเที่ยว

สิ่งอำนวยความสะดวกในแหล่งท่องเที่ยว (บ้านสมัยใหม่)	ความคิดเห็นเกี่ยวกับการพัฒนาการท่องเที่ยว					คะแนนเฉลี่ย	อยู่ในเกณฑ์
	5	4	3	2	1		
1.ทางเดินเท้า	13(16.46)	42(53.16)	16(20.25)	4(5.06)	4(5.06)	3.7	มาก
2.รั้ว กำแพง และเสาหินจราจร	6(7.59)	34(40.04)	23(29.11)	6(7.59)	10(12.66)	3.25	ปานกลาง
3.ลานกิจกรรม ลานเอนกประสงค์	8(10.13)	38(48.10)	17(21.52)	13(16.46)	3(3.78)	3.44	มาก
4.อาคารบริการนักท่องเที่ยว	14(17.72)	32(40.51)	24(30.38)	6(7.59)	3(3.78)	3.6	มาก
5.ศาลาที่พักริมทาง	16(20.25)	31(39.24)	24(30.38)	4(5.06)	4(5.06)	3.64	มาก
6.ท่าเรือรองรับนักท่องเที่ยว	19(24.05)	27(34.18)	25(31.65)	4(5.06)	4(5.06)	3.67	มาก
7.ศาลาที่นั่งทำน้ำ	16(20.25)	33(41.77)	22(27.85)	5(6.33)	3(3.78)	3.68	มาก
8.เรือท่องเที่ยว	18(22.78)	28(35.44)	26(32.91)	4(5.06)	3(3.78)	3.68	มาก
9.ร้านอาหารของ อาหาร เครื่องดื่ม	13(16.46)	29(36.71)	31(39.24)	3(3.78)	3(3.78)	3.58	มาก
10.หลังคาบังแดด	10(12.66)	29(36.71)	34(40.04)	4(5.06)	2(2.53)	3.51	มาก
11.ห้องนำสารนิเทศ	20(25.32)	24(30.38)	32(40.51)	0	3(3.78)	3.73	มาก
12.ป้ายสื่อบอกทาง	20(25.32)	35(44.30)	20(25.32)	2(2.53)	2(2.53)	3.87	มาก
13.ป้ายโฆษณา/แนะนำสถานที่ท่องเที่ยว	9(11.39)	39(49.37)	26(32.91)	3(3.78)	2(2.53)	3.63	มาก
14.ถังขยะ	26(32.91)	23(29.11)	27(34.18)	0	3(3.78)	3.87	มาก

ตาราง ผ-2 แสดงความเห็นเรื่องศักยภาพของแหล่งท่องเที่ยวชุมชน

ศักยภาพของแหล่งท่องเที่ยวชุมชน (บ้านเรือนไทย)	การประเมินการให้คะแนน					คะแนน เฉลี่ย	อยู่ใน เกณฑ์
	5	4	3	2	1		
หมวดทรัพยากรและสิ่งแวดล้อม							
สภาพเรือนไทยโดยรวมตามริมสองฝั่งคลอง	3(8.82)	15(44.12)	15(44.12)	1(2.94)	0	3.58	มาก
ความสวยงามและทรงคุณค่าของเรือนไทย	4(11.76)	16(47.06)	12(35.29)	2(5.88)	0	3.64	มาก
ลักษณะสภาพสิ่งแวดล้อมโดยรวมของชุมชน	0	15(44.12)	18(52.94)	1(2.94)	0	3.41	มาก
ความสะอาดของคลองและภายในชุมชน	0	4(11.76)	17(50)	8(23.53)	5(14.71)	2.58	น้อย
สภาพศิลปวัฒนธรรมของเรือนไทยดั้งเดิม	0	11(32.35)	14(41.18)	9(26.47)	0	3.05	ปานกลาง
หมวดความมีชื่อเสียงของแหล่งท่องเที่ยว							
วัดหูช้าง วัดโบสถ์บน วัดละมุด วัดศรีเรืองบุญ	1(2.94)	16(47.06)	15(44.12)	2(5.88)	0	3.47	มาก
ตลาดน้ำวัดศรีประวัติ ตลาดน้ำวัดตะเคียน	4(11.76)	15(44.12)	15(44.12)	0	0	3.67	มาก
ถนนสายไม้ดอกไม้ประดับ	6(17.65)	12(35.29)	9(26.47)	7(20.59)	0	3.5	มาก
สวนผลไม้ขึ้นชื่อทุเรียนก้านยาว	4(11.76)	9(26.47)	9(26.47)	10(29.41)	2(5.88)	3.08	ปานกลาง
กิจกรรมการท่องเที่ยว	3(8.82)	14(41.18)	13(38.24)	4(11.76)	0	3.47	มาก
หมวดการเข้าถึงพื้นที่							
ความสะดวกในการเดินทางไปที่ท่องเที่ยว	2(5.88)	15(44.12)	14(41.18)	3(8.82)	0	3.47	มาก
ความสะดวกในการคมนาคมทางเรือ	4(11.76)	13(38.24)	12(35.29)	5(14.71)	0	3.47	มาก

ตาราง ผ-2 แสดงความเห็นเรื่องศักยภาพของแหล่งท่องเที่ยวชุมชน (ต่อ)

ศักยภาพของแหล่งท่องเที่ยวชุมชน (บ้านเรือนไทย) ต่อ	การประเมินการให้คะแนน					คะแนน เฉลี่ย	อยู่ ในเกณฑ์
	5	4	3	2	1		
หมวด สิ่งอำนวยความสะดวกพื้นฐาน							
ที่จอดรถ/ท่าเทียบเรือ	3(8.82)	9(26.47)	14(41.18)	8(23.53)	0	3.2	ปานกลาง
ระบบการจัดเก็บขยะ/ระบบบำบัดน้ำเสีย	2(5.88)	13(38.24)	11(32.35)	7(20.59)	1(2.94)	3.23	ปานกลาง
บริการโทรศัพท์สาธารณะ/ห้องน้ำ	1(2.94)	4(11.76)	20(58.82)	8(23.53)	1(2.94)	2.88	ปานกลาง
หมวดสวัสดิภาพและความปลอดภัย							
ศูนย์ผู้ยามตำรวจท่องเที่ยว	0	0	10(29.41)	20(58.82)	4(11.76)	2.17	น้อย
ระบบการให้ความปลอดภัยแก่นักท่องเที่ยว	1(2.94)	2(5.88)	13(38.24)	14(41.18)	4(11.76)	2.47	น้อย
ความปลอดภัยในการเข้าชมแหล่งท่องเที่ยว	0	2(5.88)	18(52.94)	10(29.41)	4(11.76)	2.52	น้อย
หมวดการมีส่วนร่วมของประชาชน							
การรักษาค่าเอกลักษณ์ของชุมชนท้องถิ่น	0	11(32.35)	16(47.06)	7(20.59)	0	3.11	ปานกลาง
การมีส่วนร่วมในชุมชนในการจัดการท่องเที่ยว	1(2.94)	11(32.35)	16(47.06)	6(17.65)	0	3.2	ปานกลาง
การมีแนวทางที่จะพัฒนาการท่องเที่ยว	1(2.94)	13(38.24)	14(41.18)	6(17.65)	0	3.26	ปานกลาง

ตาราง ผ-2 แสดงความเห็นเรื่องศักยภาพของแหล่งท่องเที่ยวชุมชน (ต่อ)

ศักยภาพของแหล่งท่องเที่ยวชุมชน (บ้านสมัยใหม่)	การประเมินการให้คะแนน					คะแนน เฉลี่ย	อยู่ ในเกณฑ์
	5	4	3	2	1		
หมวดทรัพยากรและสิ่งแวดล้อม							
สภาพเรือนไทยโบราณตามริมสองฝั่งคลอง	5(6.33)	35(44.30)	28(35.44)	11(13.92)	0	3.43	มาก
ความสวยงามและทรงคุณค่าของเรือนไทย	5(6.33)	29(36.71)	26(32.91)	19(24.05)	0	3.21	ปานกลาง
ลักษณะสภาพสิ่งแวดล้อมโดยรวมของชุมชน	7(8.86)	30(37.97)	31(39.24)	11(13.92)	0	3.41	มาก
ความสะอาดของคลองและภายในชุมชน	3(3.78)	23(29.11)	35(44.30)	13(16.46)	3(3.78)	3.05	ปานกลาง
สภาพศิลปวัฒนธรรมของเรือนไทยดั้งเดิม	4(5.06)	30(37.97)	38(48.10)	7(8.86)	0	3.64	มาก
หมวดความมีชื่อเสียงของแหล่งท่องเที่ยว							
วัดหูช้าง วัดโบสถ์บน วัดละมุด วัดศรีเรืองบุญ	3(3.78)	43(54.43)	33(41.77)	0	0	3.62	มาก
ตลาดน้ำวัดศรีประวัติ ตลาดน้ำวัดตะเคียน	4(5.06)	36(45.57)	37(46.84)	2(2.53)	0	3.53	มาก
ถนนสายไม้ดอกไม้ประดับ	2(2.53)	18(22.78)	32(40.51)	25(31.65)	2(2.53)	2.91	ปานกลาง
สวนผลไม้ขึ้นชื่อทุเรียนก้านยาว	1(1.26)	16(20.25)	30(37.97)	23(29.11)	9(11.39)	2.7	ปานกลาง
กิจกรรมการล่องเรือ	1(1.26)	26(32.91)	31(39.24)	14(17.72)	1(1.26)	2.92	ปานกลาง
หมวดการเข้าถึงพื้นที่							
ความสะดวกในการเดินทางไปท่องเที่ยว	11(13.92)	23(29.11)	37(46.84)	5(6.33)	3(3.78)	3.43	มาก
ความสะดวกในการคมนาคมทางเรือ	7(8.86)	34(40.04)	29(36.71)	9(11.39)	0	3.49	มาก

ตาราง ผ-2 แสดงความเห็นเรื่องศักยภาพของแหล่งท่องเที่ยวชุมชน (ต่อ)

ศักยภาพของแหล่งท่องเที่ยวชุมชน (บ้านสมัยใหม่) ต่อ	การประเมินการให้คะแนน					คะแนน เฉลี่ย	อยู่ ในเกณฑ์
	5	4	3	2	1		
หมวด สิ่งอำนวยความสะดวกพื้นฐาน							
ที่จอดรถ/ท่าเทียบเรือ	5(6.33)	30(37.97)	24(30.38)	17(21.52)	3(3.78)	3.21	ปานกลาง
ระบบการจัดเก็บขยะ/ระบบบำบัดน้ำเสีย	4(5.06)	27(34.18)	29(36.71)	19(24.05)	0	3.2	ปานกลาง
บริการโทรศัพท์สาธารณะ/ห้องน้ำ	7(8.86)	14(17.72)	28(35.44)	30(37.97)	0	2.97	ปานกลาง
หมวด ศักยภาพและความปลอดภัย							
ศูนย์ผู้เข้าชมต่างท้องที่	1(1.26)	11(13.92)	19(24.05)	27(34.18)	21(26.58)	2.29	น้อย
ระบบการให้ความปลอดภัยแก่นักท่องเที่ยว	3(3.78)	9(11.39)	24(30.38)	25(31.65)	18(22.78)	2.41	น้อย
ความปลอดภัยในการเข้าชมแหล่งท่องเที่ยว	1(1.26)	11(13.92)	25(31.65)	25(31.65)	17(21.52)	2.41	น้อย
หมวด การมีส่วนร่วมของประชาชน							
การรักษาเอกลักษณ์ของชุมชนท้องถิ่น	6(7.59)	19(24.05)	30(37.97)	20(25.32)	4(5.06)	2.75	ปานกลาง
การมีส่วนร่วมในชุมชนในการจัดการท่องเที่ยว	4(5.06)	20(25.32)	22(27.85)	27(34.18)	5(6.33)	2.84	ปานกลาง
การมีแนวทางที่จะพัฒนาการท่องเที่ยว	3(3.78)	20(25.32)	29(36.71)	22(27.85)	5(6.33)	2.92	ปานกลาง

ตาราง ผ-3 แสดงความคิดเห็นเรื่องความดึงดูดของแหล่งท่องเที่ยว

ความดึงดูดของแหล่งท่องเที่ยว (บ้านเรือนไทย)	ความคิดเห็นเกี่ยวกับการพัฒนาการท่องเที่ยว					คะแนน เฉลี่ย	อยู่ ในเกณฑ์
	5	4	3	2	1		
1.เอกลักษณ์ของชุมชน เช่น บ้านเรือนไทย	3(8.82)	6(17.65)	11(32.35)	9(26.47)	5(14.71)	2.79	ปานกลาง
2.ศาสนสถาน เช่น วัดต่าง ๆ	7(20.59)	13(38.24)	3(8.82)	6(17.65)	5(14.71)	3.32	ปานกลาง
3. ชุมชนไม่ตอกไม้ประดับ	4(11.76)	14(41.18)	10(29.41)	5(14.71)	1(2.94)	3.03	ปานกลาง
4. ประเพณีประจำปี การทำบุญ ตักบาตรทางน้ำ	10(29.41)	15(44.12)	7(20.59)	2(5.88)	0	3.97	มาก
5. นุ่งเรือชมวิถีชีวิตบ้านริมน้ำ	3(8.82)	15(44.12)	10(29.41)	4(11.76)	2(5.88)	3.38	ปานกลาง
6. ตลาดน้ำวัดสิงห์ วัดสระโบสถ์ วัดตะเคียน	6(17.65)	12(35.29)	10(29.41)	5(14.71)	1(2.94)	3.5	มาก
7. กิจกรรมท่องเที่ยวไหว้พระตามวัดริมน้ำ	6(17.65)	13(38.24)	6(17.65)	5(14.71)	4(11.76)	3.35	ปานกลาง
8. กิจกรรมเดินดูชุมชน เส้นทางประวัติศาสตร์	3(8.82)	16(47.06)	11(32.35)	2(5.88)	2(5.88)	3.47	มาก

ตาราง ผ-3 แสดงความคิดเห็นเรื่องความดึงดูดของแหล่งท่องเที่ยว (ต่อ)

ความดึงดูดของแหล่งท่องเที่ยว (บ้านสมัยใหม่)	ความคิดเห็นเกี่ยวกับการพัฒนาการท่องเที่ยว					คะแนน เฉลี่ย	อยู่ ในเกณฑ์
	5	4	3	2	1		
1.เอกลักษณ์ของชุมชน เช่น บ้านเรือนไทย	0	13(16.46)	19(24.05)	28(35.44)	19(24.05)	2.32	น้อย
2.ศาสนสถาน เช่น วัดต่าง ๆ	9(11.39)	14(41.18)	24(30.38)	22(27.85)	10(12.66)	2.87	ปานกลาง
3. ชุมชนานไม้ดอกไม้ประดับ	4(5.06)	20(25.32)	27(34.18)	21(26.58)	7(8.86)	2.91	ปานกลาง
4. ประเพณีประจักษ์ การทำบุญ ตักบาตรทางน้ำ	16(20.25)	21(26.58)	28(35.44)	12(15.19)	2(2.53)	3.46	มาก
5. น้จืดหรือชมวิถีชีวิตบ้านริมน้ำ	6(7.59)	24(30.38)	21(26.58)	18(22.78)	10(12.66)	2.97	ปานกลาง
6. ตลาดน้ำวัดสิงห์ วัดสระโบสถ์ วัดตะเคียน	8(10.13)	22(27.85)	23(29.11)	16(20.25)	10(12.66)	3.02	ปานกลาง
7. กิจกรรมท่องเที่ยวเรือไหว้พระตามวัดริมน้ำ	6(7.59)	25(31.65)	31(39.24)	0	17(21.52)	3.03	ปานกลาง
8. กิจกรรมเดินดูชุมชน เส้นทางประวัติศาสตร์	8(10.13)	25(31.65)	31(39.24)	2(2.53)	13(16.46)	3.16	ปานกลาง

หมายเหตุ : 5=มากที่สุด 4=มาก 3=ปานกลาง 2=น้อย 1=น้อยที่สุด

APPENDIX C



รูปที่ ผ-1 สภาพทั่วไปของชุมชนริมน้ำคลองบางราวนก



รูปที่ ผ-1 สภาพทั่วไปของชุมชนริมน้ำคลองบางราวนค (ต่อ)



รูปที่ ผ-2 บ้านเรือนไทยของชุมชนริมคลองบางราวนก



รูปที่ ผ-2 บ้านเรือนไทยของชุมชนริมคลองบางราวนก (ต่อ)



รูปที่ ผ-3 วิถีชีวิตของชุมชนคลองบางราวนก



รูปที่ ผ-3 วิถีชีวิตของชุมชนคลองบางราวนก (ต่อ)

สถานที่ท่องเที่ยวภายในชุมชน



รูปที่ ผ-4 วัดส้มเกลี้ยง



รูปที่ ผ-5 สะพานเก่าแก่วัดส้มเกลี้ยง (บูรณะแล้ว)



รูปที่ ผ-6 วัดตะเคียน



รูปที่ ผ-7 วัดตะเคียน (ลวดโบสถ์เสือ มังกร)



รูปที่ ผ-8 ตลาดน้ำวัดตะเคียน



รูปที่ ผ-9 บริการพายเรือเล่นในคลองบางราวนก (วัดตะเคียน)



รูปที่ ๘-10 วัดละมุดใน



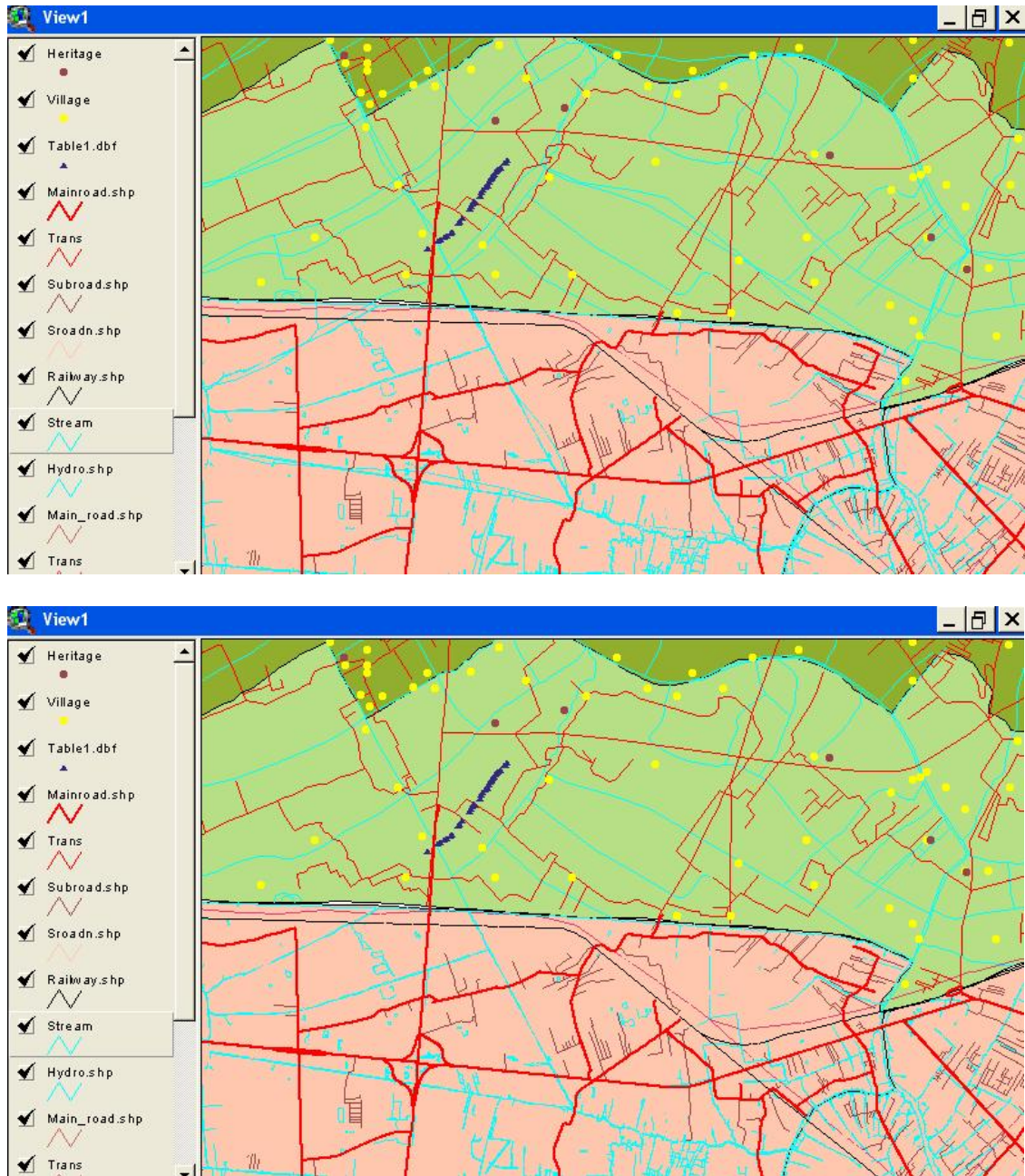
รูปที่ ผ-11 วัดอุทยาน



รูปที่ ผ-12 วัดศรีเรืองบุญ



รูปที่ ผ-13 ตลาดเก่าอายุกว่า 100 ปี



รูปที่ ผ-14 แผนที่ GIS ของพื้นที่ศึกษา



รูปที่ ผ-15 เรือนไทยดั้งเดิมในพื้นที่ศึกษาที่เก็บแบบสอบถาม



พระอธิการชาญ
เจ้าอาวาสวัดละมุดใน



ตัวแทนเจ้าของเรือ
ตลาดน้ำวัดตะเคียน



ตัวแทนผู้ค้าขาย
ทางเข้าวัดโพธิ์เอน



นายชะเอม ลีลา
ผู้ใหญ่บ้านหมู่ 1
ต.มหาสวัสดิ์ อ.บางกรวย
จ.นนทบุรี



ตัวแทนนักท่องเที่ยวชาวต่างชาติ
ที่นิยมการท่องเที่ยวตลาดน้ำ



ตัวแทนผู้ค้าขายในตลาดน้ำ

รูปที่ ผ-16 ผู้ให้สัมภาษณ์เชิงลึก

โดยภาพรวมจากการสัมภาษณ์เชิงลึกในเรื่องการท่องเที่ยวในชุมชนมีปัจจัยสำคัญที่จะทำให้คนในชุมชนเข้ามาส่วนร่วมในการจัดการการท่องเที่ยว คือ

1. เรื่องของการมีส่วนร่วมในการดำเนินกิจกรรม และในการมีส่วนร่วมในการได้รับผลประโยชน์ ทั้งนี้ปัจจัยสำคัญที่ทำให้คนในชุมชนมีส่วนร่วมในการจัดการการท่องเที่ยวมากหรือน้อยนั้น คือ การดำเนินชีวิตของคนในชุมชน เนื่องจากคนในชุมชนมีงานประจำของตนเอง มีธุรกิจของครอบครัว เป็นเจ้าของสวน ไร่ นา จึงไม่สามารถที่จะเข้ามามีส่วนร่วมในการพัฒนาและส่งเสริมการท่องเที่ยวของชุมชนได้ แต่ก็มีเรื่องที่สามารถให้ความร่วมมือได้ ก็คือการดูแลรักษาบ้านเรือนที่อยู่ติดริมน้ำให้สะอาด น่ามอง ซึ่งก็ถือเป็นผลประโยชน์ร่วมกันของชาวบ้านและสภาพแวดล้อมโดยรวมของชุมชนริมคลองบางราวนก ทั้งนี้ในการพัฒนาการท่องเที่ยวนั้นจำเป็นต้องให้ผู้ที่มีส่วนได้ส่วนเสียทุกฝ่ายเข้ามามีส่วนร่วม เพื่อให้เกิดความรู้ความเข้าใจที่ถูกต้องร่วมกันในเรื่องของการท่องเที่ยวในชุมชน รวมไปถึงการใช้ประโยชน์จากทรัพยากรที่มีอยู่อย่างคุ้มค่าอีกด้วย

2. เรื่องของความดึงดูดของแหล่งท่องเที่ยว ทั้ง 3 กลุ่มนั้นเห็นว่าแหล่งท่องเที่ยวของชุมชนมีจุดที่เป็นตัวดึงดูดสำหรับนักท่องเที่ยวมากอยู่พอสมควร บางสถานที่ท่องเที่ยวก็เป็นที่พักของบุคคลภายนอกพื้นที่บ้างแล้ว ถ้าหากมีการจัดการท่องเที่ยวก็น่าจะเป็นไปได้เนื่องจากแหล่งท่องเที่ยวในพื้นที่ก็มีอยู่หลายจุดที่มีความน่าสนใจ

3. ความเป็นเอกลักษณ์ของชุมชนก็มีความสำคัญสำหรับการจัดการท่องเที่ยวเป็นอย่างมาก สำหรับเอกลักษณ์ของบ้านเรือนไทยนั้น กลุ่มผู้ตอบแบบสัมภาษณ์ก็ให้ความสำคัญในระดับหนึ่ง รวมไปถึงสิ่งแวดล้อมของชุมชน ได้แก่ ความสะอาดของบ้านเรือน คูคลองโดยรอบพื้นที่คลองบางราวนก ต้องได้รับการจัดการที่ดีหากจะพัฒนาพื้นที่ให้เป็นแหล่งท่องเที่ยวในอนาคต

APPENDIX D

ตลาดน้ำวัดตะเคียน อ.บางกรวย จ.นนทบุรี

ตลาดน้ำวัดตะเคียน ถูกเปิดอย่างเป็นทางการเมื่อวันที่ 2 พฤษภาคม 2552 โดยหลวงปู่แ่ม ได้มาทำพิธีเปิดพร้อมได้พรมน้ำมนต์ให้กับเหล่าบรรดาพ่อค้า แม่ค้า ที่เตรียมตัวมาขายเรือค้าขายอยู่บริเวณตลาดน้ำวัดตะเคียนแห่งนี้ ด้วยแนวความคิดที่ต้องการพลิกฟื้นวิถีชีวิตของคนในอดีตให้กับคนรุ่นใหม่ได้สัมผัส และ ท่านต้องการที่จะใช้พื้นที่บริเวณลำคลองแห่งนี้ให้เป็นประโยชน์กับชาวบ้านที่มาอาศัยอยู่ในบริเวณนี้ให้สามารถทำมาหากินได้โดยที่ไม่มีค่าใช้จ่ายใดๆ โดยการนำพืชผักต่างๆ ที่ปลูกกันเอง รวมถึงของกินที่หลากหลาย มาขายเรือขาย เพราะถือเป็นการตอบแทนให้กับชาวบ้านเหล่านี้ด้วยเช่นกัน เพราะว่าวัดแห่งนี้อยู่มาได้ก็เพราะชาวบ้านในละแวกนี้ ที่มาทำบุญบริจาค ถวายอาหาร อยู่เป็นประจำ ปัจจุบันตลาดน้ำวัดตะเคียนแห่งนี้เริ่มได้รับความสนใจจากนักท่องเที่ยวเป็นจำนวนมาก เนื่องจากอยู่ไม่ไกลจากกรุงเทพฯ มากนัก

ความน่าสนใจของการมาเที่ยวที่ตลาดน้ำแห่งนี้คือ การล่องเรือชมทัศนียภาพสองฝั่งคลอง บางคูเวียง และ คลองบางราวนก ชมวิถีชีวิตของชาวบ้านริมคลองที่ยังรักษาบ้านเรือนไทยโบราณ ซึ่งเต็มไปด้วยสีสันของธรรมชาติ และร่องรอยอารยธรรม ศิลปกรรม



รูปที่ ผ-14 บรรยากาศโดยรอบตลาดน้ำวัดตะเคียน

หลวงปู่แย้ม เปิดตลาดน้ำวัดตะเคียน

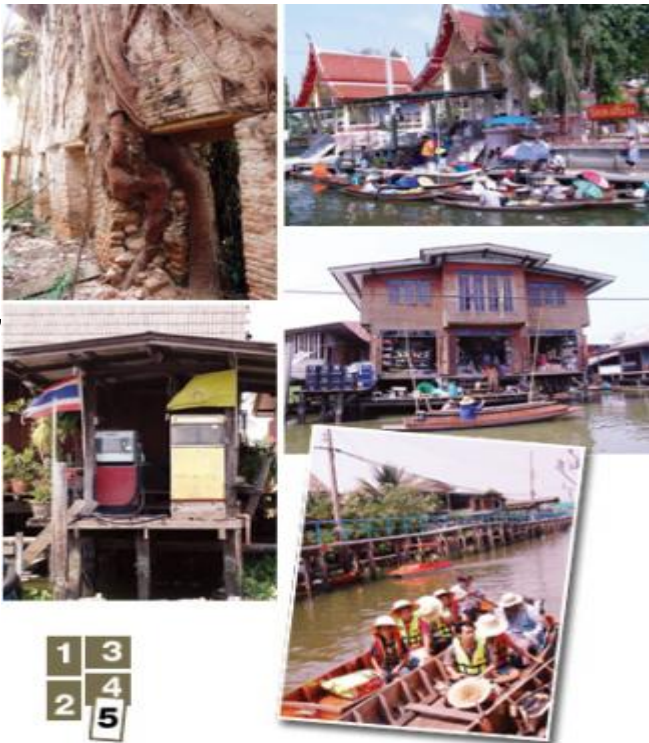


ตลาดน้ำ เป็นวิถีชีวิตแบบไทยๆ ที่ผูกพันกับ ชาวบ้านในชนบทและท้องถิ่นต่างๆ มาแต่ครั้งโบราณกาล ครอบจักรวาลทั้งมีการคมนาคมทางบกหรือทางถนนเข้ามาแทนที่ การคมนาคมทางแม่น้ำ ลำคลอง ส่งผลให้ตลาดน้ำต้อง เลิกหรือปิดตัวลง เหลือเพียงบางแห่งที่คงความเป็นอมตะมาจนทุกวันนี้ อาทิ ตลาดน้ำดำเนินสะดวก ราชบุรี,

ตลาดน้ำวัดไทร บางขุนเทียน ฯลฯ

หากกล่าวถึงตลาดน้ำตามวัด ถ้าจะไล่เรียงกันก็คงนับไม่ถ้วน โดยเฉพาะในยุคนี้ตลาดน้ำได้ฟื้นคืนชีพขึ้นมากมาย ทั้งในเขตเมืองกรุง ชานเมือง และย่านปริมณฑล ไม่ว่าจะเป็นนันทบุรี ปทุมธานี สมุทรปราการ ผ่านไปถึงนครปฐม แม่กลอง มหาชัย ทำให้วัดวาอารามต่างๆ เริ่มเปิดตลาดน้ำขึ้นเพื่อร่วมส่งเสริมการท่องเที่ยว สร้างรายได้ให้ชุมชน รวมทั้งพลิกฟื้นคืนอดีตให้กลับมามีชีวิตชีวาอีกครั้ง

"คลองบางคูเวียง" ในท้องที่ อ.บางกรวย จ.นนทบุรี ในอดีตเมื่อเกือบร้อยปีที่ผ่านมามีเคยเป็นตลาดน้ำที่มีชื่อเสียง ซึ่งปัจจุบันยังมีร่องรอยของตลาดเก่าที่ปรากฏเป็นหลักฐานให้เห็นภาพในอดีต ภาพที่หาชมได้ยากคือ เรือขายสินค้าโชห่วยที่มีทุกอย่าง แม้แต่ "บัตรเติมเงิน"



วัดตะเคียน หรือ วัดหลวงปู่แย้ม เป็นหนึ่งในวัดที่ตั้งอยู่ริมคลองสายนี้ ถ้าสุดทางวัดได้มีแนวคิดเปิดตลาดน้ำหน้าวัดขึ้น โดยดำริของหลวงปู่แย้ม ซึ่งท่านต้องการพลิกฟื้น



คืนภาพอดีตอันน่าสนใจให้คนยุคใหม่ได้สัมผัสรับรู้ ที่สำคัญ จุดประสงค์ใหญ่เพื่อเป็นการคืนประโยชน์ให้ญาติโยมที่ช่วยอุปถัมภ์ค้ำจุนวัด เปรียบเสมือนการช่วยเหลือชุมชนและผู้มีรายได้น้อย

ในละแวกใกล้เคียงด้วยการนำสินค้า อาหาร ผลิตภัณฑ์งานฝีมือต่างๆ เข้ามาค้าขายทั้งบนบก และในน้ำ โดยไม่ต้องเสียค่าใช้จ่ายแม้แต่สตางค์แดงเดียว

ทั้งนี้ ได้มีการเปิดตลาดริมตลิ่งไปเมื่อวันที่ 25 เม.ย.2552 ที่ผ่านมา โดยมีบรรดาพ่อค้า แม่ค้าพายเรือมาขายของ เช่นเดียวกับลูกศิษย์ลูกหาและประชาชนที่ทราบข่าวต่างทยอยมาเที่ยวชม และทดลองชิมลิ้มรสอาหารกันอย่างเนืองแน่น ซึ่งจะมีพิธีเปิดอย่างเป็นทางการในวันเสาร์ที่ 2 พ.ค.2552 เวลา 09.00 น. โดยหลวงปู่แยมจะเป็นประธานอธิษฐานจิตปลุกเสกน้ำพระพุทธมนต์เพื่อประพรมให้ร้านค้าและประชาชนที่มาเที่ยวชมเพื่อความป็นสิริมงคล

ตลาดน้ำวัดตะเคียน มีอาหารการกินให้เลือกหลากหลาย เช่น ร้านก๋วยเตี๋ยวเรือเอื้ออาทร ชามละ 15 บาท ร้านขนมไทยราคาถูก ทองหยิบ ทองหยอด ฝอยทอง ร้านกาแฟโบราณ "ตาเต็ง" อายุ 50 ปี ยอดฝีมือที่หลงเหลืออยู่เพียงหนึ่งเดียวในบางคูเวียง

ส่วนไฮไลต์ของการมาตลาดน้ำแห่งนี้อยู่ที่ ทุกวันจะมีการล่องเรือชมทิวทัศน์ภาพสอง ฝั่งคลองบางคูเวียง และ คลองบางรวน และชมวิถีชีวิตของชาวบ้านริมคลองที่ยังรักษา บ้านเรือนไทยโบราณ ซึ่งเต็มไปด้วยสีสันของธรรมชาติ และร่องรอยอารยธรรม ศิลปกรรม

ทั้งนี้ พระครูสมุห์สงบ กิตติญาโณ พระเลขาฯหลวงปู่แยม ในฐานะผู้ดำเนินการและควบคุมดูแลตลาดน้ำ กล่าวว่า สำหรับการล่องเรือนั้น ในช่วงแรกจะไม่มี การเก็บค่าใช้จ่ายแต่อย่างใด แต่หลังจากเปิดอย่างเป็นทางการแล้วประมาณ 2 อาทิตย์ จึงจะมีการเก็บค่าล่องเรือเพื่อนำไปจ้จยสมทบทุนพัฒนาวัด โดยจะเปิดให้ไว้ขอพรจากหลวงปู่แยม, ทำบุญสะเดาะเคราะห์ ต่อชะตาด้วยการนอนโลง, ลอดโบสถ์ เป็นต้น

ข้อมูลเพื่อการเดินทางไปตลาดน้ำวัดตะเคียน

เริ่มต้นจากแยกแคราย จ.นนทบุรี วิ่งตรงไปข้ามสะพานพระราม 5 จากนั้นวิ่งตรงไป ตาม ถ.นครอินทร์ ถึง ถ.กาญจนภิเษก ให้กลับรถได้สะพานก่อนข้ามแยก แล้วมุ่งหน้าย้อนกลับมาทางเดิมประมาณ 1 ก.ม. จะเห็นสะพานลอยให้เลี้ยวซ้ายเข้าไปช่องคูขนาน และเลี้ยวซ้ายเข้าไปตรงป้าย "วัดตะเคียน"

ในกรณีที่มาจากบางใหญ่เมื่อถึงแยกที่จะเลี้ยวซ้ายไปสะพานพระราม 5 ให้เลี้ยวซ้าย แล้ววิ่งตรงไปประมาณ 1 ก.ม. ก็จะเจอสะพานลอยและทางเข้าวัดอยู่ซ้ายมือ จากนั้นวิ่งไปตามถนน ประมาณ 1 ก.ม. ก็จะเจอวัดข้างหน้า ให้ข้ามสะพานเข้าไปจอดในลานวัดได้เลย

BIOGRAPHY

NAME	Mrs.Jintana Yimrueang
DATE OF BIRTH	March 23, 1976
PLACE OF BIRTH	Buriram Province
INSTITUTIONS ATTENDED	Mahanakorn Technology University(1997-2000), Bachelor of Engineering (Civil Engineering) Mahidol University (2005-2009) Master of Science (Environmental Planning for Community and Rural Development)
WORK EXPERIENCE	2002 – 2007 Survey Engineer Land Survey and Map Division, Public Works Department, Bangkok Metropolitan Administration 2007 – Present; Civil Engineer Transportation Division, Traffic and Transportation Department, Bangkok Metropolitan Administration
ADDRESS	119/45 Village No.7, Mahasawat sub-district, Bangkruay District, Nonthaburi Province 11130
E-MAIL	autocad_jin@hotmail.com
TEL.	02-4962128, 081-7707465