

บทที่ 2

เอกสารและงานวิจัยที่เกี่ยวข้อง

ในการวิจัยครั้งนี้ ปัจจัยที่ส่งผลต่อการตัดสินใจเข้าศึกษาต่อสาขาวิชาการบริหาร การศึกษา ศูนย์นวัตกรรมกรรมการบริหารและผู้นำทางการศึกษา คณะศึกษาศาสตร์ มหาวิทยาลัยบูรพา จึงได้ศึกษาเอกสารและงานวิจัยที่เกี่ยวข้องในประเด็นสำคัญ ดังนี้

1. สภาพปัจจุบันของศูนย์นวัตกรรมกรรมการบริหารและผู้นำทางการศึกษา คณะศึกษาศาสตร์ มหาวิทยาลัยบูรพา
2. แนวคิดเกี่ยวกับการตัดสินใจ
3. หลักการ แนวคิด และทฤษฎีเกี่ยวกับการสอน
4. การจัดการเรียนการสอนของหลักสูตรสาขาวิชาการบริหารการศึกษา
5. ปัจจัยที่มีอิทธิพลต่อการตัดสินใจเข้าศึกษาต่อ
6. งานวิจัยที่เกี่ยวข้อง

สภาพปัจจุบันของศูนย์นวัตกรรมกรรมการบริหารและผู้นำทางการศึกษา คณะศึกษาศาสตร์ มหาวิทยาลัยบูรพา

ศูนย์นวัตกรรมกรรมการบริหารการศึกษาและผู้นำทางการศึกษาเปลี่ยนมาจากภาควิชาบริหาร การศึกษา คณะศึกษาศาสตร์ มหาวิทยาลัยบูรพา เมื่อวันที่ 15 สิงหาคม 2551 เริ่มก่อตั้ง เมื่อวันที่ 19 เมษายน 2519 ใช้ชื่อว่า “ภาควิชาบริหารการศึกษา คณะศึกษาศาสตร์ วิทยาลัยวิชาการศึกษา บางแสน” มีสำนักงานศูนย์ฯอยู่ที่ อาคารอนุรักษ์ คณะพยาบาลศาสตร์ ชั้น 2 มีบทบาทเป็นสถาบัน พัฒนาผู้บริหารการศึกษา ผลิตบัณฑิตสาขาบริหารการศึกษา วิจัยนโยบายและพัฒนาการบริหาร การศึกษา ฝึกอบรมและพัฒนาผู้บริหารการศึกษา

ปรัชญา

กระจายโอกาส สร้างสรรค์สังคม สู่ความเป็นเลิศ

Equal Opportunity and Create Society for Excellence

ปณิธาน

ผลิตนักบริหารการศึกษาอย่างมืออาชีพ

ค่านิยมร่วม (Core Values) : LEADER

| | |
|---------------|-------------------|
| Leadership | เป็นผู้นำมืออาชีพ |
| Effectiveness | มุ่งสู่ประสิทธิผล |
| Adaptability | ปรับตัวยืดหยุ่น |
| Development | พัฒนาต่อเนื่อง |
| Efficiency | มีประสิทธิภาพ |
| Rethink | ริเริ่มสร้างสรรค์ |

วิสัยทัศน์

ศูนย์นวัตกรรมกรรมการบริหารและผู้นำทางการศึกษาเป็นองค์กรที่มีการบริหารจัดการที่ดี มีความเป็นเลิศในการผลิตบัณฑิต วิจัยและพัฒนาผู้บริหารการศึกษา สถานศึกษา และหน่วยงานทางการศึกษาให้เป็นมืออาชีพและเป็นที่ยอมรับในระดับสากล

To be the organization of good governance, produces qualified graduates, research, And development of educational administrators, school administrators as professional recognized by International standard

พันธกิจ (Mission)

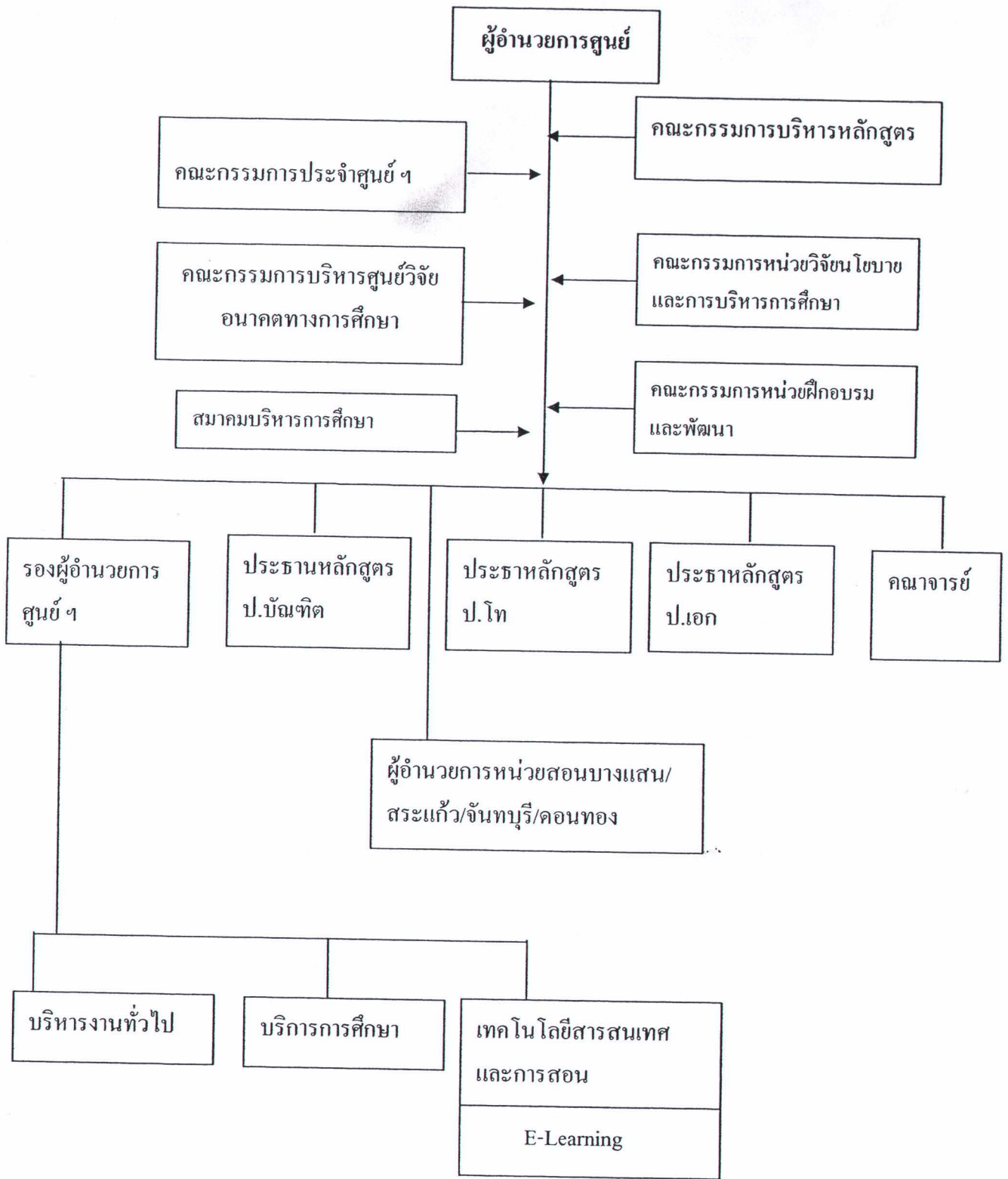
1. พัฒนาหลักสูตรและจัดการเรียนการสอนในระดับมหับัณฑิตและดุขยับัณฑิตสามารถบริหารอย่างมีคุณภาพเป็นแบบอย่างได้และระดับบัณฑิตให้มีพื้นฐานการบริหารการศึกษา
2. สร้างและพัฒนาผู้บริหารการศึกษา สถานศึกษาและหน่วยงานทางการศึกษาในเครือข่ายให้สามารถบริหารอย่างมืออาชีพ
3. วิจัยเพื่อสร้างองค์ความรู้ และพัฒนาผู้บริหารการศึกษาสถานศึกษาและหน่วยงานทางการศึกษาเป็นต้นแบบเพื่อเผยแพร่ สามารถนำไปใช้พัฒนาคุณภาพการศึกษา
4. ส่งเสริมบุคลากรจัดการเรียนการสอน โดยใช้เทคโนโลยีสร้างนวัตกรรมและการวิจัยมีคุณธรรม จริยธรรม มุ่งสู่ความเป็นเลิศ
5. ระดมทรัพยากร เพื่อการมีส่วนร่วมในการจัดการเรียนการสอนและการวิจัยให้สามารถผลิตบัณฑิตและบริการสังคมอย่างมีคุณภาพ
6. จัดบริการความรู้และเทคนิคทางการบริหารการศึกษาร่วมสมัยแก่สถานศึกษาและหน่วยงานทางการศึกษา เพื่อให้มีความรู้ความสามารถ พัฒนาการบริหารอย่างมีประสิทธิภาพ
7. พัฒนาศูนย์ฯ โครงสร้างการบริหาร ระบบ และกระบวนการปฏิบัติงานให้มีประสิทธิภาพ
8. สร้างความสัมพันธ์ศิษย์เก่า ศิษย์ปัจจุบันเพื่อพัฒนาการบริหารการศึกษา

9. ประกันคุณภาพการจัดการศึกษาของศูนย์ฯ มุ่งสู่ความเป็นเลิศอย่างต่อเนื่อง
ประเด็นยุทธศาสตร์ (Strategic Issue)

1. การผลิตบัณฑิตให้มีคุณภาพ
2. การพัฒนาระบบบริหารจัดการและบุคลากร
3. การวิจัยและการสร้างองค์ความรู้
4. การบริการวิชาการแก่สังคมสู่สังคมอุดมปัญญา
5. ทำนุบำรุงศิลปวัฒนธรรม

เป้าประสงค์ (Goal)

1. จัดให้มีศูนย์ส่งเสริมการเรียนการสอน ทั้งในด้านการจัดกิจกรรมตามหลักสูตรและนอกหลักสูตร การส่งเสริมการผลิตตำราสื่อการพัฒนาเทคนิค เครื่องมือที่ใช้ในการวิจัย ใช้ประกอบการเรียนการสอน
2. จัดให้มีศูนย์วิจัยและพัฒนา พัฒนาทฤษฎีทางการบริหารการศึกษา เพื่อวิจัยทฤษฎี วิจัยและพัฒนาสถานศึกษา ปีละอย่างน้อย ๑ เรื่อง
3. คณาจารย์ของศูนย์ฯ ได้รับการพัฒนาให้มีวิสัยทัศน์ในการจัดการเรียนการสอน และการวิจัย มีการนำผลและขยายผลในการทำ Homepage ของคณาจารย์รายวิชา เพื่อให้ประกอบการเรียนการสอน มีความก้าวหน้าทางวิชาการ
4. บัณฑิตระดับคุณวุฒิบัณฑิตและมหาวิทยาลัยของศูนย์ฯ มีคุณภาพเป็นที่ยอมรับของสังคม
5. จัดให้มีศูนย์พัฒนาผู้บริหารสถานศึกษาในเครือข่าย ได้รับการบริการความรู้ ทักษะ มีความสามารถในการบริหารอย่างมืออาชีพ
6. จัดให้มีวารสารประชาสัมพันธ์ของศูนย์ฯ มี Peer Review ปี ละ ๑ ฉบับ
7. ศูนย์ฯ มีระบบการบริหารคุณภาพเพื่อเป็นต้นแบบรองรับการประกันคุณภาพ มุ่งสู่ความเป็นเลิศ (ศูนย์นวัตกรรมกรรมการบริหารและผู้นำทางการศึกษา, 2552)
 ศูนย์ฯ มีการจัดโครงสร้างการบริหารงาน เพื่อให้เกิดความคล่องตัวและเกิดประสิทธิผล ประสิทธิภาพ โดยจัดโครงสร้างการบริหารงาน ดังภาพที่ 1



ภาพที่ 3 แผนภูมิการบริหารงานของศูนย์นวัตกรรมการบริหารและผู้นำทางการศึกษา
(Administrative Chart)

บุคลากรของศูนย์นวัตกรรมกรรมการบริหารและผู้นำทางการศึกษา

1. คณาจารย์ จำนวน 12 คน

2. บุคลากร จำนวน 2 คน

ผู้บริหารศูนย์นวัตกรรมกรรมการบริหารและผู้นำทางการศึกษา

ผู้อำนวยการศูนย์ประสานงานหน่วยสอน

- | | |
|----------------------------------|---|
| 1. ผศ.ดร.ภารดี อนันต์นารี | ผู้อำนวยการศูนย์หน่วยสอนบางแสน |
| 2. ดร.สมุท รุชานาญ | ผู้อำนวยการศูนย์หน่วยสอนสระแก้ว |
| 3. ผศ.ดร.สิทธิพร นิยมศรีสมศักดิ์ | ผู้อำนวยการศูนย์หน่วยสอนจันทบุรี |
| 4. ผศ.ดร.เจริญวิษณุ สมพงษ์ธรรม | ผู้อำนวยการศูนย์หน่วยสอนคอนทอง ฉะเชิงเทรา |
| 5. รศ.ดร.ชร สุนทรายุทธ | ผู้อำนวยการศูนย์ประสานการเรียนเฉพาะภาค ฤดูร้อน |
| 6. ดร.สฎายุ ธีระวิชิตระกูล | ผู้อำนวยการศูนย์ประสานการเรียนทางไกล (e-learning) |
| 7. ดร.สุเมธ งามกนก | ผู้อำนวยการศูนย์ประกันคุณภาพการศึกษา |
| 8. ดร.ชัยพจน์ รักงาม | ผู้อำนวยการศูนย์วิจัยพัฒนานโยบายและระบบ การศึกษา |
| 9. ดร.ลัดดา ผลวัฒนะ | ผู้อำนวยการศูนย์ฝึกอบรมและพัฒนาผู้บริหาร สถานศึกษา |

ผู้อำนวยการศูนย์นวัตกรรมกรรมการบริหารและผู้นำทางการศึกษา ได้แก่ ผู้ช่วยศาสตราจารย์
ดร.เจริญวิษณุ สมพงษ์ธรรม

รองผู้อำนวยการศูนย์นวัตกรรมกรรมการบริหารและผู้นำทางการศึกษา ได้แก่
ผู้ช่วยศาสตราจารย์ ดร.ภารดี อนันต์นารี

เจ้าหน้าที่ประจำสำนักงานศูนย์นวัตกรรมกรรมการบริหารและผู้นำทางการศึกษา

1. นายพรชัย กลิ่นดี นักวิชาการศึกษา (ผู้ดูแลเว็บไซต์ภาควิชาฯ, โสตทัศนอุปกรณ์)
2. นายอโณทัย ธีระทีป นักวิชาการศึกษา

ผลการดำเนินงานของศูนย์นวัตกรรมกรรมการบริหารและผู้นำทางการศึกษา ผ่านตามเกณฑ์
มาตรฐานอยู่ในระดับดี โดยศูนย์นวัตกรรมกรรมการบริหารและผู้นำทางการศึกษาได้รับรางวัลดีเด่นคุณบูรพา
ประเภทหน่วยงานดีเด่นทางด้านการบริหาร จากคณะศึกษาศาสตร์ มหาวิทยาลัยบูรพา ประจำปี 2553
(ศูนย์นวัตกรรมกรรมการบริหารและผู้นำทางการศึกษา, 2553)

แนวคิดเกี่ยวกับการตัดสินใจ

ความหมายของการตัดสินใจ

การตัดสินใจ เป็นส่วนหนึ่งของงานประจำของทุกคนเป็นกระบวนการของการประเมินทางเลือกต่าง ๆ นับว่าสำคัญมากในการบริหารจัดการองค์การ โดยเฉพาะผู้บริหารแล้วถือว่าเป็นหน้าที่หลักที่จะต้องรับผิดชอบ การบริหารและการจัดการทางการศึกษาจะดำเนินการไปอย่างมีประสิทธิภาพหรือไม่ขึ้นอยู่กับความวิจฉัยสังการ ผู้บริหารจำเป็นจะต้องตัดสินใจทุกเรื่องภายในองค์การ การตัดสินใจจึงเป็นเรื่องสำคัญและจำเป็นต่อการบริหาร หากผู้บริหารตัดสินใจผิดพลาดย่อมหมายถึงอนาคตขององค์การ เพราะงานด้านการตัดสินใจเป็นกิจกรรมที่กระจายอยู่ทั่วไปในการบริหารองค์การ การบริหารรวมถึงการดำเนินกิจกรรมต่าง ๆ ขององค์การจะต้องมีการตัดสินใจอย่างถูกต้องในกิจกรรมต่างๆ ที่ดำเนินการ ไป จึงจะมีประสิทธิภาพ (ภารดี อนันต์นารี, 2553, หน้า 158) ซึ่งมีนักวิชาการหลายท่านได้ให้ความหมายไว้ ดังนี้

วิทยา คำนธรังกุล (2546, หน้า 111) กล่าวว่า การตัดสินใจ หมายถึง กระบวนการที่ผู้บริหารตอบสนองต่อ โอกาสและอุปสรรคที่เผชิญหน้าด้วยการวิเคราะห์ทางเลือกต่าง ๆ พร้อมทั้งเลือกทางเลือกในการปฏิบัติเพื่อตอบสนองต่อ โอกาสและอุปสรรคนั้น ๆ

สุธีรา สะอาดสุด (2545, หน้า 23) ให้ความหมายว่า เป็นการเลือกแนวทางปฏิบัติที่เห็นว่าเป็นที่ดีที่สุดจากทางเลือกหลาย ๆ ทางเพื่อให้การดำเนินงานบรรลุวัตถุประสงค์ที่วางไว้ อีกทั้งยังต้องอาศัยข้อมูล ปัจจัยต่าง ๆ เป็นองค์ประกอบในการตัดสินใจบนพื้นฐานของสมมติฐานที่เป็นไปได้เพื่อการบรรลุผลในความสำเร็จ กระบวนการตัดสินใจที่จำเป็นจะต้องมีการดำเนินการเกิดขึ้นตั้งแต่เกิดความรู้สึกในตัวปัญหา หาข่าวสารที่เกี่ยวข้อง ประเมินค่าข่าวสาร กำหนดทางเลือก การเลือกทางเลือกและการปฏิบัติตามการตัดสินใจ

จิตรภรณ์ สุทธิวรเศรษฐ์ (2544, หน้า 78) กล่าวว่า การตัดสินใจเป็นการกระทำอย่างรอบคอบในการเลือกจากทรัพยากรที่มีอยู่โดยมีวัตถุประสงค์ เพื่อให้บรรลุเป้าหมายที่ตั้งไว้ ซึ่งจะทำให้เกิดแนวคิดเกี่ยวกับการตัดสินใจ 3 ประการ คือ

1. การตัดสินใจรวมถึงการเลือก ถ้าหากมีสิ่งเลือกเพียงสิ่งเดียว การตัดสินใจย่อมเป็นไปได้
2. การตัดสินใจเป็นกระบวนการด้านความคิด ทั้งจะต้องมีความละเอียด สุขุม รอบคอบ เพราะอารมณ์และองค์ประกอบของจิตได้สำนึกมีอิทธิพลต่อกระบวนการความคิดนั้น
3. การตัดสินใจ เป็นเรื่องของการกระทำที่มีจุดมุ่งหมายเพื่อให้ได้ผลลัพธ์และความสำเร็จที่ต้องการและคาดหวังไว้

การคิด อนันต์ธานี (2553, หน้า 178-180) ได้สรุปความหมายของการตัดสินใจว่า เป็นกระบวนการที่ซับซ้อน ยิ่งกว่าตรงที่ต้องมุ่งรับข้อมูลมากล้นกรอกรอบอย่างรอบคอบ มีการพิจารณาอย่างถี่ถ้วนถึงทางหนีทีไล่ หาทางเลือกต่าง ๆ ที่เหมาะสมแล้วตัดสินใจเลือกทางเลือกที่เห็นว่าดีที่สุด นั่นคือ มีความปลอดภัยสูงสุด ได้รับผลตอบแทนสูงสุด มีความเสี่ยงน้อยที่สุด หรือมีโอกาสที่จะประสบผลสำเร็จมากที่สุด ฯลฯ

คำว่า DECISION MAKING นั้นสามารถแยกย่อยเป็นตัวอักษรต่าง ๆ ซึ่งอักษรแต่ละตัวก็เป็นตัวแทนของความหมายของคำศัพท์นี้ ดังต่อไปนี้

D – Discussion งบมีการอภิปราย แสดงความคิดเห็นอย่างกว้างขวางเกี่ยวกับปัญหาขอบเขตของปัญหา

E – Eliminate ต้องแยกแยะปัญหา โดยจัดหาทางเลือกที่ไม่ต้องการทิ้งไป

C – Choice ทางเลือกต่าง ๆ ที่ได้มีการกำหนดขึ้นมาเพื่อไว้ประกอบการพิจารณา ผู้ตัดสินใจจะเลือกทางเลือกที่ดีที่สุด โดยอาศัยตัวแปรต่าง ๆ ที่เป็นองค์ประกอบสำคัญของการตัดสินใจ

I – Initiative การมีความคิดริเริ่ม ผู้ตัดสินใจที่ดีจะต้องมีความกล้าหาญที่จะตัดสินใจ ต้องกล้าที่จะริเริ่มกระทำการด้วยวิธีการใหม่ ๆ ที่อาจจะแปลกแหวกแนวออกไปโดยไม่เหมือนใคร และไม่มีใครเหมือน เป็นการศึกษาหรือการทำงานตามสไตล์ของตนเองที่ไม่มีการลอกเลียนแบบของใครมา

S – Situation สถานการณ์ ต้องมีการพิจารณาสถานการณ์ สิ่งแวดล้อมรอบ ๆ ตัวว่าเป็นอย่างไร มีอะไรเป็นอุปสรรคขัดขวาง มีสิ่งใดที่เป็นโอกาสที่จะส่งเสริมให้สามารถตัดสินใจได้ ถูกต้องหรือมีหนทางที่จะทำให้ประสบความสำเร็จได้มากยิ่งขึ้น สถานการณ์นั้นเป็นเรื่องปกติที่เกิดขึ้นเป็นประจำ เรื่องรีบด่วน หรือเรื่องที่เป็นวิกฤตการณ์ที่เกี่ยวกับความเป็นความตายของบุคคลหรือองค์การ โดยส่วนรวม เป็นต้น

I – Intelligence ความมีไหวพริบ นักตัดสินใจที่ยอดเยี่ยมนั้นต้องมีปฏิภาณที่เฉียบคม มีไหวพริบปัญหาที่ว่องไวเป็นพิเศษ ความเป็นผู้มีไหวพริบดีนี้สืบเนื่องมาจากเป็นคนช่างสังเกต มีประสบการณ์มาก เป็นพหูสูตในเรื่องต่าง ๆ เมื่อพานพบสถานการณ์อย่างหนึ่งเข้าก็สามารถตัดสินใจได้รวดเร็วและมักจะถูกต้อง เนื่องจากความเป็นผู้ชาญฉลาดในการหาหนทางที่ดีที่สุดที่จะทำให้เอาตัวรอดได้ หรือประสบความสำเร็จได้โดยมีความเสี่ยงหรือมีโอกาสที่จะผิดพลาดน้อยที่สุด

O – Open minded การมีจิตใจที่เปิดกว้าง เปิดเผย ไม่มีลัทธิหมกมุ่นในอะไร คนที่ซื่อสัตย์และมีจิตใจที่เปิดกว้าง มีความบริสุทธิ์ใจในการกระทำนั้น มักไม่มีบาดแผลที่จะทำให้คนสามารถ

จับผิด หรือจ้องหาทางกลั่นแกล้งให้เสื่อมเสียเกียรติยศได้ เพราะความสุจริตคือเกราะกำบัง สมดังคำคมที่ว่า “คนดีตกน้ำไม่ไหล ตกไฟไม่ไหม้” นั่นเอง

N – Nosy มีความอยากรู้อยากเห็น ผู้ที่จะสามารถจะตัดสินใจได้เป็นอย่างดีรวดเร็วและถูกต้องนั้น มักจะเป็นคนที่มีความกระตือรือร้นสูง มีความอยากรู้อยากเห็นที่เรียกว่า Curiosity สูง การอยากรู้อยากเห็น ทำให้สามารถรู้ในสิ่งที่บุคคลทั่วไปมักจะไม่รู้ ทำให้ได้เห็นสิ่งที่บุคคลอื่นยากนักที่จะได้พบเห็น การเป็นคนหูกว้างตากกว้างเช่นนี้ย่อมทำให้ได้เปรียบบุคคลอื่นอย่างมากมาในแง่ของควมมีโลกทัศน์ที่กว้างไกลมหาศาล ทำให้มีวิสัยทัศน์ที่ก้าวล้ำนำหน้าบุคคลอื่น

M – Method วิธีการ มีเทคนิควิธีการในการทำงานและการตัดสินใจที่เป็นเอกลักษณ์ของตนเอง ที่ทำให้สามารถกระทำงานได้สำเร็จอย่างรวดเร็ว มีผลงานมากและตัดสินใจได้อย่างเฉียบขาดเป็นที่เคารพนับถือแก่คนทั้งหลาย นักบริหารที่มีหลักการดี มีเทคนิควิธีการทำงานที่ดี มีหนทางลัดตัดตรงให้งานสำเร็จได้สะดวกรวดเร็วกว่าก็ย่อมจะมีขีดความสามารถในการวินิจฉัยสั่งการสูงกว่าบุคคลทั่วไป

A – Alert มีความตื่นตัว เตรียมพร้อมอยู่เสมอ คนที่ระแวงระวังตื่นตัวอยู่เสมอนี้ ย่อมมีความพร้อมที่จะรับมือกับสถานการณ์ในทุกรูปแบบอย่างเต็ม 100% อยู่เสมอ บุคคลเช่นนี้จะไม่ยอมปล่อยให้ตนเองตกอยู่ในห้วงแห่งความประมาท สมดังคำกลอนของสุนทรภู่ รัชกาลที่ 6 ที่ว่า “แม้หวังตั้งสงบ จงเตรียมรบให้พร้อมสรรพ ศัตรูกล้ามาประจัญ ก็อาจสุริยุปราคา” นั่นเอง

K – Knowledge ความรู้ มีความรู้ในศาสตร์ต่าง ๆ ในเรื่องราวที่เกี่ยวข้องกับที่ตนเองจะตัดสินใจ และทำการวินิจฉัยสั่งการในเรื่องนั้น ๆ การมีความรู้ดีนั้น เป็นคุณสมบัติสำคัญของนักตัดสินใจ แต่ข้อสำคัญต้องมีผู้เชี่ยวชาญให้เขาผู้นั้น ได้มีโอกาสแสดงความรู้ความสามารถอย่างเต็มที่ด้วย

I – Innovation นวัตกรรม มีการเข้าถึงนวัตกรรม สิ่งประดิษฐ์แปลก ๆ ใหม่ ๆ ที่จำเป็นหรือมีส่วนเสริมสร้างการตัดสินใจให้มีประสิทธิภาพและประสิทธิผลยิ่งขึ้น

N – News เข้าถึงข่าวสารข้อมูลต่าง ๆ ทำให้รู้เขารู้เราได้มากยิ่งขึ้น อาทิทราบถึงสถานการณ์ ภูมิประเทศ สิ่งแวดล้อม ความเป็นไปของฝ่ายตรงข้าม จุดอ่อน จุดแข็ง สิ่งที่ยมขู่และโอกาสที่คู่แข่งหรือศัตรูมีอยู่ พยายามหลีกเลี่ยงการเข้าโจมตีจุดที่คู่ต่อสู้มีความเข้มแข็ง แต่เลือกจุดที่อ่อนแอของคู่ต่อสู้ และเข้าโจมตีที่ตรงจุดนั้นเพื่อหวังชัยชนะขั้นเด็ดขาด ผู้ที่มีข้อมูลดีกว่ามีความถูกต้องสมบูรณ์มากกว่า มีการปฏิบัติการเกี่ยวกับการข่าว มีการใช้จิตวิทยาด้านความมั่นคง การมีหน่วยสืบราชการลับ ฯลฯ ย่อมทำให้ได้เปรียบอีกฝ่ายหนึ่งเป็นอันมาก และมีโอกาสสูงกว่ามากที่จะประสบชัยชนะในกลยุทธ์ครั้งนั้น ๆ

G – Gifted มีพรสวรรค์ การตัดสินใจนั้นเป็นทั้งศาสตร์และศิลป์ ที่ว่าเป็นศาสตร์เพราะมี

ทฤษฎี หลักการต่าง ๆ ทางการบริหารเข้ามาเกี่ยวข้องมากมาย ต้องใช้หลักแห่งความเป็นไปได้ ทฤษฎีความน่าจะเป็น ทฤษฎีเกมส์ ฯลฯ มาช่วยในการตัดสินใจ และยังคงใช้ศิลป์เป็นอันมากที่จะช่วยส่งเสริมให้ตัดสินใจ และวินิจฉัยสั่งการ ได้อย่างนุ่มนวล ประสบผลสำเร็จ โดยบัวไม่ให้ช้ำน้ำไม่ให้ขุ่นในบางกรณี และในบางกรณีก็ต้องใช้ความเด็ดขาดเข้าตัดสินใจปัญหา ซึ่งต้องกระทำอย่างเที่ยงธรรมและเป็นมิตรด้วย

กล่าวโดยสรุปก็คือ คุณสมบัติ 14 ประการที่ประกอบกันเข้าเป็นคำ DECISION MAKING นี้ เป็นสิ่งที่นักบริหารจะต้องมีอยู่ในตนเองอย่างพร้อมมูลจึงจะสามารถเป็นนักวินิจฉัยสั่งการชั้นเลิศได้ สิ่งนี้ส่วนหนึ่งนั้นต้องฝึกฝน (Trained) และอีกส่วนหนึ่งนั้นมาจากความเป็นผู้มีพรสวรรค์ (Gifted) ของนักตัดสินใจนั่นเอง

ไซมอน (Simon, 1977 อ้างถึงใน ภารดี อนันต์นาวิ, 2553, หน้า 158) ได้ให้ความหมายของการตัดสินใจเชิงกระบวนการว่า การตัดสินใจเป็นกระบวนการของกิจกรรมต่าง ๆ

3 ประการ คือ

1. กิจกรรมด้านเซาะหน้าปัญหา ซึ่งจะเน้นการรวบรวมข้อมูลและสารสนเทศที่จะนำมาใช้ประกอบในการตัดสินใจ
2. กิจกรรมด้านการออกแบบ คือ การนำข้อมูลมาวิเคราะห์หาแนวทางที่จะนำไปสู่การปฏิบัติ
3. กิจกรรมเกี่ยวกับการเลือกทางเลือกที่เหมาะสมที่จะนำไปปฏิบัติ

ฮอยและมิสเกล (Hoy and Miskel, 2001) ให้ความหมายว่า การตัดสินใจ คือการตกลงใจที่ผู้บริหารตัดสินใจว่าจะทำการหรือละเว้นการกระทำใด ๆ การตัดสินใจเป็นความรับผิดชอบหลักของนักบริหารทุกคน และเป็นกระบวนการที่การตัดสินใจจะได้รับการปฏิบัติ กระบวนการตัดสินใจจะไม่สิ้นสุดจนกว่าการตัดสินใจจะได้รับการดำเนินการปฏิบัติเป็นที่เรียบร้อย

สรุปได้ว่า การตัดสินใจ หมายถึง กระบวนการคิดวิเคราะห์หาแนวทางที่จะนำไปสู่การตัดสินใจสู่การปฏิบัติหรือกระทำสิ่งหนึ่งสิ่งใด โดยอาศัยข้อมูลสารสนเทศ ซึ่งอาจจะเป็นการกระทำเพียงคนเดียว หรือกลุ่มก็แล้วแต่สถานการณ์ เช่น การตัดสินใจเลือกสถานที่ศึกษาต่อ ก็จำเป็นที่ผู้เลือกจะต้องมีข้อมูลสารสนเทศที่จำเป็นหลาย ๆ อย่างเพื่อการตัดสินใจที่ถูกต้องและเป็นไปตามความต้องการ และบรรลุตามเป้าหมายที่ได้ตั้งไว้

กระบวนการตัดสินใจ

การตัดสินใจเป็นกระบวนการคิดวิเคราะห์และดำเนินการเลือกแนวทางที่ดีที่สุด หรือแนวทางที่เป็นไปได้มากที่สุดจากหลาย ๆ แนวทางอย่างมีเหตุผล โดยมีกระบวนการตัดสินใจดังที่ กริฟฟิธส์ (Griffiths, 1959) มีความเห็นว่า การตัดสินใจเป็นกระบวนการที่สำคัญ และ

เป็นศูนย์กลางของการบริหารหรือการดำเนินงาน โดยเสนอแนะว่า กระบวนการตัดสินใจควรมีขั้นตอน ดังนี้

1. ศึกษาว่าปัญหาคืออะไร และวางขอบเขตของปัญหานั้น ๆ
2. วิเคราะห์และประเมินผลปัญหานั้น ๆ
3. สร้างเกณฑ์และมาตรฐานเพื่อประเมินผลทางเลือกหรือการตัดสินใจ
4. รวบรวมข้อมูล
5. หาทางเลือกหรือวิธีแก้ปัญหาคือดีที่สุด

6. ลงมือปฏิบัติตามเลือกที่ดีกว่า โดยวางโปรแกรมการแก้ปัญหา ควบคุมกิจกรรมในโปรแกรม ประเมินผลที่ได้และกระบวนการที่ทำไป

ดิน ปรัชญพฤทธ์ (2542, หน้า 106) ได้เสนอว่าการตัดสินใจเป็นการเลือกดำเนินการหรือไม่ดำเนินการที่เห็นว่าดีที่สุด หรือเลวที่สุดจากหลาย ๆ ทางเลือก อย่างมีขั้นตอนการตัดสินใจ ดังนี้

1. การทำความเข้าใจในปัญหาและข้อเท็จจริงต่าง ๆ
2. การรวบรวมข่าวสารและข้อมูลเพื่อประกอบการตัดสินใจ
3. การวิเคราะห์ข่าวสารและข้อมูลเพื่อประกอบการตัดสินใจ
4. การเลือกปฏิบัติที่ดีที่สุดเพียงทางปฏิบัติเดียว
5. การดำเนินการให้เป็นไปตามผลการตัดสินใจ
6. การติดตามและประเมินผลของการดำเนินการ

روبบินส์ (Robbins, 1990) อธิบายถึงกระบวนการของการตัดสินใจไว้ 5 ขั้นตอน คือ

1. การกำหนดปัญหา
2. การกำหนดมาตรการสำหรับใช้ในการตัดสินใจ เป็นการระบุถึงลักษณะหรือปัจจัยต่าง ๆ ที่จะต้องใช้พิจารณาในการตัดสินใจ

3. ลำดับความสำคัญของมาตรการหรือปัจจัยที่กำหนดไว้ว่ามีความสำคัญมากที่สุดและเรียงลำดับไว้ และถ้าเป็นไปได้ควรมีน้ำหนักคะแนนในแต่ละปัจจัยด้วยจะยังทำให้การตัดสินใจถูกต้องมากยิ่งขึ้น

4. การกำหนดทางเลือกที่พอมีความเป็นไปได้ เมื่อมีทางเลือกแล้วขั้นต่อไปเป็นการประเมินแต่ละทางเลือกว่ามีจุดอ่อนจุดแข็งอย่างไร

5. เลือกทางเลือกที่ดีที่สุด

ภาวิดา ธาราศรีสุทธิ และ วิบูลย์ โทณะบุตร (2542, หน้า 186) กล่าวว่า กระบวนการตัดสินใจโดยใช้เหตุผล (The rational Decision Making Process) ประกอบด้วย 6 ขั้นตอน

1. กำหนดปัญหา
2. กำหนดทางเลือก
3. กำหนดเกณฑ์การตัดสินใจ
4. ประเมินทางเลือก
5. เลือกทางเลือกที่ดีที่สุด
6. ดำเนินการตามทางเลือกที่ดีที่สุด



- ขั้นที่ 1 กำหนดปัญหา (Identify the Problem)
- ขั้นที่ 2 ค้นหาทางเลือก (Generate Alternatives)
- ขั้นที่ 3 การประเมินทางเลือก (Evaluate Alternatives)
- ขั้นที่ 4 ทำการตัดสินใจ (Make the Decision)
- ขั้นที่ 5 การปฏิบัติตามการตัดสินใจ (Implement the Decision)
- ขั้นที่ 6 การประเมินผลลัพธ์และการจัดการการป้อนกลับ (Evaluate the Results and Provide Feedback)

จากขั้นตอนของกระบวนการตัดสินใจที่ได้กล่าวมาข้างต้น สามารถสรุปได้ว่าการตัดสินใจจำเป็นต้องอาศัยข้อมูลหรือสารสนเทศที่ถูกต้องและเป็นปัจจุบัน ยิ่งถ้าจะให้เกิดประสิทธิภาพในการปฏิบัติแล้ว การตัดสินใจจะต้องมีรูปแบบ ขั้นตอน และกระบวนการอย่างเป็นระบบ ซึ่งกระบวนการตัดสินใจนี้ นักวิชาการให้ความเห็นและลำดับขั้นของกระบวนการไว้ในลักษณะที่แตกต่างกัน แต่สรุปแล้วลักษณะและสาระสำคัญคล้ายคลึงกัน เพราะส่วนมากใช้วิธีแก้ปัญห (Problem – Solving) กระบวนการตัดสินใจสั่งการมีลำดับขั้นดังนี้ (การดี อนันต์นาวิ, 2553, หน้า 174-175)

1. จะต้องรับว่ามีปัญหาและรู้ขอบเขตของปัญหา ในการวินิจฉัยสั่งการในขั้นต้นจะยอมรับว่ามีปัญหาเกิดขึ้นเสียก่อน ต่อจากนั้นจึงค่อยศึกษาว่าปัญหาที่เกิดขึ้นนั้นเป็นปัญหาที่เกิดจากเรื่องอะไร พึงระลึกว่าปัญหาใหญ่ที่ยอมรับนั้นอาจมีสาเหตุต่างๆ มากมาย และต่างคนจะมีความคิดแตกต่างกัน ผู้บริหารจะต้องยอมรับในความแตกต่างในด้านบุคลิกภาพและประสบการณ์ วัฒนธรรม ความเข้าใจในภาษาของแต่ละบุคคล นอกจากนั้นในการให้คำจำกัดความและขอบเขตของปัญหาว่ามีแค่ไหน บางครั้งเกิดจากภาษาที่ใช้ซึ่งนำไปสู่ความไม่เข้าใจ จึงเกิดปัญหาหรือบางทีเกิดจากการตีความผิดไป
2. การวิเคราะห์และประเมินผลปัญหา สิ่งที่จะต้องทำในขั้นนี้คือ วิเคราะห์ปัญหาที่พบและประเมินผลปัญหาให้สอดคล้องกับระบบขององค์กรนั้นๆ และนำเอาการวิเคราะห์ปัญหาของแต่ละบุคคลมารวมกันและตกลงกันให้แน่นอน เพื่อที่จะให้ทุกคนพิจารณาในสิ่งเดียวกัน สำหรับการประเมินผลจะต้องพิจารณาหลายแง่หลายด้าน เช่นปัญหานี้มีความหมายอย่างไร เกิดจากสาเหตุอะไรบ้าง สามารถที่จะทำอะไรได้บ้าง
3. ตั้งเกณฑ์หรือมาตรฐานสำหรับเลือกวิธีแก้ปัญห ในขั้นนี้จะต้องตั้งคำถามว่าวิธีแก้ปัญหานี้เรารู้ได้อย่างไรว่าเชื่อถือได้ แนวความคิดที่นำมานี้มีคุณประโยชน์ต่อแต่ละบุคคลหรือกลุ่มและระดับความทะเยอทะยานของสังคมหรือของแต่ละบุคคลในด้านความต้องการ และความจำเป็นและฐานะทางเศรษฐกิจอย่างไร

4. รวบรวมข้อมูลตลอดจนหลักฐานและข้อเท็จจริงต่าง ๆ ที่เกี่ยวข้อง ในขั้นนี้จะต้องเลือกข้อมูลที่ตรงกับปัญหา เลือกโดยปราศจากอคติมีสาระ ประโยชน์และมีคุณค่าที่จะนำมาประกอบการวินิจฉัยสั่งการ ในการบันทึกข้อมูลเอาไว้ ข้อความที่เขียนลงไปนั้นจะต้องให้ผู้อ่าน อ่านเข้าใจตามเจตนาของผู้เขียน

5. กำหนดวิธีทางปฏิบัติแก้ปัญหา ในขั้นนี้พยายามที่จะคาดการณ์ว่าวิธีที่นำมาใช้อาจจะแก้ปัญหาได้เราจะต้องหาวิธีการแก้ปัญหาหลาย ๆ วิธี แต่ละวิธีอาจทำเป็นกลุ่ม หรือทำแต่ละบุคคลก็ได้ เมื่อวิธีที่กำหนดให้ทำไม่ได้ ก็ต้องเลือกและเริ่มวิธีใหม่ไปเรื่อย ๆ ในขั้นนี้มีคำถามที่จะต้องคำนึงถึงคือ จะใช้การวินิจฉัยอย่างไร ขอบเขตของการวินิจฉัยมีแค่ไหน ใครจะเป็นผู้วินิจฉัย เมื่อไรจะมีการวินิจฉัย สามารถจะวินิจฉัยเป็นกลุ่มหรือไม่

6. ประเมินผลหรือลำดับความสำคัญ หรือจัดลำดับวิธีการแก้ปัญหา ในแต่ละวิธีที่ใช้แล้วจะเกิดผลอย่างไร ในการจัดลำดับความสำคัญจะต้องอาศัยมาตรฐานหรือเกณฑ์ที่วางไว้เป็นหลัก ในการประเมินผลจะสังเกตได้จากคุณค่า ซึ่งแต่ละบุคคลหรือกลุ่มลงความเห็น

7. เลือกวิธีแก้ปัญหาที่ถูกต้องที่สุดที่คนยอมรับมากที่สุด การเลือกจะดูได้จากวิธีที่เหมาะสมกับสถานการณ์ที่สุด และวิธีที่น่าจะนำไปใช้ได้เหตุการณ์นั้น ๆ

ซึ่ง บาร์นาร์ด (Barnard, 1956) ได้จำแนกการตัดสินใจออกเป็น 2 แบบ คือ การตัดสินใจขององค์การ และการตัดสินใจส่วนบุคคล

1. การตัดสินใจขององค์การ (Organization Decision) เป็นการตัดสินใจที่สามารถกระจายอำนาจของการตัดสินใจได้ การตัดสินใจจะผ่านไปจากบุคคลหลายคนแต่ในท้ายที่สุดก็จะต้องมีผู้บริหารสูงสุดขององค์การเป็นผู้ตัดสินใจเพียงคนเดียว

2. การตัดสินใจส่วนบุคคล (Personal Decision) เป็นการตัดสินใจด้วยบุคคลคนเดียว โดยไม่มีการกระจายอำนาจการตัดสินใจไปให้แก่ผู้อื่น

จะเห็นว่าการตัดสินใจ จำเป็นต้องอาศัยข้อมูลที่ถูกต้องและเป็นปัจจุบัน โดยมีการวิเคราะห์หาทางเลือกที่ดีที่สุด แล้วจึงเกิดการตัดสินใจเพื่อให้บรรลุถึงวัตถุประสงค์หรือเป้าหมายที่ตั้งไว้

การจัดการเรียนการสอนของหลักสูตรสาขาวิชาการบริหารการศึกษา

หลักสูตรประกาศนียบัตรบัณฑิตทางการบริหารการศึกษา (หลักสูตร 1 ปี) พ.ศ. 2549 จำนวนหน่วยกิตรวมตลอดหลักสูตร ไม่น้อยกว่า 24 หน่วยกิต ประกอบด้วย วิชาบังคับ 21 หน่วยกิต วิชาเลือก (ไม่น้อยกว่า) 3 หน่วยกิต มีปรัชญาคือ มุ่งพัฒนาผู้เรียน โดยเฉพาะอย่างยิ่งในกลุ่มของผู้บริหารการศึกษาให้มีคุณวุฒิทางการบริหารการศึกษาเพื่อนำไปใช้ประกอบคุณสมบัติของการขอใบอนุญาตประกอบวิชาชีพผู้บริหารสถานศึกษา รวมทั้งผลิตบุคลากรทางการ

ศึกษาหรือผู้บริหารการศึกษาที่มีความรู้ความเข้าใจในทฤษฎี หลักการและแนวคิดพื้นฐานที่สำคัญของการบริหารการศึกษาเพื่อนำไปประยุกต์ใช้ประโยชน์ต่อการพัฒนาคุณภาพของสถานศึกษา และมีวัตถุประสงค์ 2 ประการ ได้แก่ 1) พัฒนาผู้เรียนให้มีคุณวุฒิทางด้านการบริหารการศึกษาเพื่อนำไปใช้ประกอบคุณสมบัติของการขอใบอนุญาตประกอบวิชาชีพผู้บริหารสถานศึกษา 2) ผลิตผู้เรียนที่มีความรู้ความเข้าใจในทฤษฎี หลักการและแนวคิดพื้นฐานที่สำคัญของการบริหารการศึกษาเพื่อนำไปประยุกต์ใช้ประโยชน์ต่อการพัฒนาคุณภาพของสถานศึกษา

หลักสูตรการศึกษามหาบัณฑิตสาขาวิชาการบริหารการศึกษา หลักสูตรปรับปรุง

พ.ศ. 2551 มีจำนวนหน่วยกิตรวมตลอดหลักสูตร ไม่น้อยกว่า 36 หน่วยกิต มี 2 แบบ แบบ ก. เป็นแผนการศึกษาที่มีการทำวิทยานิพนธ์ 12 หน่วยกิต ประกอบด้วย หมวดวิชาพื้นฐานทางการศึกษา 8 หน่วยกิต หมวดวิชาเอก ไม่น้อยกว่า 16 หน่วยกิต ซึ่งมีวิชาเอกบังคับ 12 หน่วยกิต และวิชาเอกเลือก ไม่น้อยกว่า 4 หน่วย และวิทยานิพนธ์ 12 หน่วยกิต (2) แบบ ข เป็นแผนการศึกษาที่เน้นการศึกษารายวิชาโดยไม่ต้องทำวิทยานิพนธ์ ประกอบด้วยหมวดวิชาพื้นฐานทางการศึกษา 8 หน่วยกิต หมวดวิชาเอก ไม่น้อยกว่า 25 หน่วยกิต ซึ่งมีวิชาเอกบังคับ 12 หน่วยกิต และวิชาเอกเลือก ไม่น้อยกว่า 13 หน่วยกิต และหมวดวิชาการศึกษาค้นคว้าด้วยตนเอง 3 หน่วยกิต

หลักสูตรการศึกษามหาบัณฑิตสาขาวิชาการบริหารการศึกษา มีวัตถุประสงค์ 3 ประการ ได้แก่ 1) เพื่อผลิตผู้บริหารการศึกษาให้มีความสามารถในการวิจัยและ/หรือสามารถนำผลการวิจัยไปประยุกต์ใช้ในการบริหารงาน 2) เพื่อผลิตผู้บริหารการศึกษาให้มีความรู้ความสามารถและมีคุณธรรมในการบริหารงานให้เกิดการพัฒนาและความเจริญก้าวหน้าตามสภาพของสังคม 3) เพื่อผลิตผู้บริหารการศึกษาให้มีความสามารถในการเป็นผู้นำและประสานสัมพันธ์กับสถาบันหรือองค์กรต่างๆ เพื่อการพัฒนา

หลักสูตรปรัชญาดุษฎีบัณฑิตสาขาวิชาการบริหารการศึกษาหลักสูตรปรับปรุง

พ.ศ. 2549 มีหน่วยกิตรวมตลอดหลักสูตร ไม่น้อยกว่า 48 หน่วยกิต มี 2 แบบ ได้แก่ แบบ 1 จัดทำดุษฎีนิพนธ์ 48 หน่วยกิต แบบ 2 เรียนรายวิชาบังคับ 12 หน่วยกิต และจัดทำดุษฎีนิพนธ์ 36 หน่วยกิต มีปรัชญาคือ การพัฒนาการศึกษาให้เอื้อต่อการพัฒนาสังคม ประเทศชาติและสังคมโลก จำเป็นอย่างยิ่งที่จะต้องมีนักบริหารการศึกษาที่เป็นนักวิชาการเป็นผู้นำ เป็นนักวิจัย มีคุณธรรม จริยธรรม มีความเชี่ยวชาญรอบรู้ในศาสตร์บริหารการศึกษา มุ่งมั่นที่จะสร้างสรรค์นวัตกรรม สร้างองค์ความรู้ใหม่ ช่วยพัฒนาและประยุกต์ใช้พัฒนาระบบการศึกษาและองค์กรทางการศึกษา สถานศึกษาให้สู่ความเป็นเลิศทั้งในปัจจุบันและอนาคตได้ มีวัตถุประสงค์ เพื่อผลิตดุษฎีบัณฑิตให้มีความรู้ ความสามารถและมีคุณธรรมจริยธรรมในด้านต่อไปนี้ 1) การบริหารการศึกษา ให้เป็นนักบริหารและเป็นผู้นำ เพื่อทำหน้าที่ในการพัฒนาการศึกษา สามารถกำหนดนโยบายและ

วางแผนการศึกษาในหน่วยงานของรัฐในส่วนกลาง ส่วนภูมิภาค และท้องถิ่น ตลอดจนหน่วยงานการศึกษาเอกชน 2) การวิจัยทางการบริหารการศึกษา ให้เป็นนักวิจัยเพื่อบุกเบิก แสวงหาองค์ความรู้ใหม่เกี่ยวกับทฤษฎี หลักการ แนวคิด ระบบ กระบวนการ และแนวทางปฏิบัติ สามารถนำผลการวิจัยไปใช้ ในการพัฒนาการศึกษาของประเทศ 3) วิชาการ ให้เป็นนักวิชาการที่มีความรู้ ความสามารถระดับสูง เพื่อพัฒนาศาสตร์ของการบริหารการศึกษาได้อย่างต่อเนื่อง

หลักสูตรปรัชญาดุษฎีบัณฑิต สาขาวิชาการบริหารการศึกษา (หลักสูตรภาษาอังกฤษ)

หลักสูตรใหม่ พ.ศ. 2552 มี 2 แบบ คือ แบบ 1 เน้นการทำวิจัย ผู้เข้าศึกษาที่สำเร็จปริญญาโท ทำวิทยานิพนธ์ไม่น้อยกว่า 48 หน่วยกิต แบบ 2 เน้นการทำวิจัยและศึกษารายวิชา ผู้เข้าศึกษาที่สำเร็จปริญญาโท ทำวิทยานิพนธ์ไม่น้อยกว่า 36 หน่วยกิต และศึกษารายวิชาไม่น้อยกว่า 12 หน่วยกิต มีปรัชญาคือ การพัฒนาการศึกษาให้เอื้อต่อการพัฒนาสังคม ประเทศชาติและสังคมโลก จำเป็นอย่างยิ่งที่จะต้องมึนักบริหารการศึกษาที่เป็นนักวิชาการเป็นผู้นำ เป็นนักวิจัย มีคุณธรรม จริยธรรม มีความเชี่ยวชาญรอบรู้ในศาสตร์บริหารการศึกษา มุ่งมั่นที่จะสร้างสรรค์นวัตกรรม สร้างองค์ความรู้ใหม่ ช่วยพัฒนาและประยุกต์ใช้พัฒนาระบบการศึกษาและองค์การทางการศึกษา สถานศึกษาให้สู่ความเป็นเลิศทั้งในปัจจุบันและอนาคตได้ มีวัตถุประสงค์ 3 ประการ ได้แก่

- 1) การบริหารการศึกษา ให้เป็นนักบริหารและเป็นผู้นำ เพื่อทำหน้าที่ในการพัฒนาการศึกษา สามารถกำหนดนโยบาย และวางแผนการศึกษาในหน่วยงานของรัฐในส่วนกลาง ส่วนภูมิภาค และท้องถิ่น ตลอดจนหน่วยงานการศึกษาเอกชน 2) การวิจัยทางการบริหารการศึกษา ให้เป็นนักวิจัยเพื่อบุกเบิก แสวงหาองค์ความรู้ใหม่เกี่ยวกับทฤษฎี หลักการ แนวคิด ระบบ กระบวนการ และแนวทางปฏิบัติ สามารถนำผลการวิจัยไปใช้ ในการพัฒนาการศึกษาของประเทศ 3) วิชาการ ให้เป็นนักวิชาการที่มีความรู้ ความสามารถระดับสูง เพื่อพัฒนาศาสตร์ของการบริหารการศึกษาได้อย่างต่อเนื่อง (ศูนย์นวัตกรรมกรรมการบริหารและผู้นำทางการศึกษา, 2553)

ปัจจัยที่มีอิทธิพลต่อการตัดสินใจเลือกเข้าศึกษาต่อ

ปัจจัยที่มีอิทธิพลต่อการตัดสินใจเลือกเข้าศึกษาต่อ มีหลายตัวแปร ซึ่งนักวิชาการกล่าวไว้มีดังนี้

การตัดสินใจในรูปแบบจิตวิทยาสังคม โดยทั่วไปรูปแบบทางจิตวิทยาสังคมที่เกี่ยวกับการตัดสินใจและพฤติกรรมของมนุษย์นั้น สถานภาพเศรษฐกิจ สังคม และการเมือง ซึ่งเป็นสังคมภายนอกจะมีอิทธิพลต่อการตัดสินใจและพฤติกรรมของมนุษย์ สถานภาพทางเศรษฐกิจ สังคม และการเมืองเหล่านั้นเข้าสู่ตัวคน โดยการแปลงปัจจัยภายนอกมาสู่ภายนอกมาสู่ตัวบุคคลนี้จะอยู่ในรูปของความเชื่อ (Beliefs) และความไม่เชื่อ (Disbeliefs) ซึ่งความเชื่อและความไม่เชื่อเป็นเหตุผลที่

บุคคลใช้ในการตัดสินใจเลือกกระทำพฤติกรรม ปัจจัยที่สำคัญในการตัดสินใจไม่ได้เกิดจากปัจจัยภายนอกโดยตรง การตัดสินใจและการกระทำทางสังคมของบุคคลจะประกอบด้วยความเชื่อและความไม่เชื่อหลาย ๆ อย่างรวมกันและการกระทำทางสังคม (Social Action) ประกอบด้วยกลุ่มของปัจจัยหลายประการ บุคคลอาจตัดสินใจกระทำพฤติกรรมอย่างเดียวกันแต่ปัจจัยหรือเหตุผลการตัดสินใจจะแตกต่างกัน (Reeder, 1996, pp. 179-182)

อัยญาธ สุนทรสารทูล (2547, หน้า 34 อ้างถึงใน เกรียงศักดิ์ แสงจันทร์, 2549) กล่าวถึงปัจจัยที่มีอิทธิพลต่อการตัดสินใจไว้ 4 ประการ คือ

1. ปัจจัยทางด้านสังคม เช่น วัฒนธรรม ประเพณี ค่านิยม ความเชื่อ หลักธรรมของสังฆมระบบการศึกษาและสิ่งแวดล้อม
2. ปัจจัยทางด้านเศรษฐกิจ เช่น อาชีพ การทำมาหากิน รายได้ การเพิ่มผลผลิต อาหาร เงินทุน และสิ่งแวดล้อมทางเศรษฐกิจ
3. ปัจจัยด้านผู้ตัดสินใจ เช่น ระดับการศึกษา ระดับสติปัญญา ความรอบรู้ในเรื่องต่าง ๆ ประสบการณ์เดิม วุฒิภาวะ นิสัย อารมณ์ และความจำเป็นส่วนตัวของผู้ตัดสินใจ
4. ปัจจัยด้านเวลาสถานที่และข้อเท็จจริง ซึ่งการตัดสินใจที่กระทำในเวลา สถานที่และข้อเท็จจริงที่ได้รับมีปริมาณและคุณภาพแตกต่างกัน วิธีเลือกใช้อาจจะแตกต่างกันด้วย

ชูชัย เทพสาร (2546, หน้า 13) กล่าวว่า ปัจจัยของการตัดสินใจสามารถสรุปได้ว่าการตัดสินใจอะไรจะต้องพิจารณาปัจจัย 3 อย่างคือ

1. ข้อมูลจากตนเองที่รู้จักตนเองอย่างถ่องแท้เพียงธรรมชาติ
2. การใช้ข้อมูลทางด้านสังคมและสิ่งแวดล้อม
3. ด้านความรู้วิชาการต่าง ๆ ที่เกี่ยวข้อง และนอกจากนี้ยังมีปัจจัยทางด้านจิตวิทยาบางตัวที่มีอิทธิพลต่อการตัดสินใจ ได้แก่ การรับรู้ ค่านิยม และบุคลิกภาพ สามารถอธิบายได้ดังนี้

3.1 การรับรู้ (Perception) จะมีอิทธิพลในการกำหนดพฤติกรรมการตัดสินใจของบุคคลให้แตกต่างกันออกไป กรณีที่มีข้อมูลในการตัดสินใจไม่เพียงพอ ปัจจัยที่กำหนดความสามารถในการรับรู้ ได้แก่ ประสบการณ์ ค่านิยมของแต่ละบุคคล บุคลิกภาพ พื้นฐานทางวัฒนธรรม และลักษณะทางกายภาพของแต่ละบุคคล

3.2 ค่านิยม เป็นกรอบมาตรฐานซึ่งใช้เป็นกรอบกำหนดทางเลือกของคนจากทางเลือกต่าง ๆ ถือว่ามีบทบาทสำคัญต่อการตัดสินใจ ค่านิยมอาจจะเรียนรู้จากพ่อแม่ ครูอาจารย์ เพื่อนฝูง เพื่อนร่วมงาน งาน พื้นฐานทางสังคม สื่อมวลชนและอื่น ๆ

งานวิจัยที่เกี่ยวข้อง

ปริญญา ญาณ โภชน (2545) พบว่า ปัจจัยที่ส่งผลต่อการตัดสินใจศึกษาต่อระดับปริญญาโท สถาบันราชภัฏมหาสารคาม คือ ต้องการมีความรู้ด้านวิชาการใหม่ ๆ เพิ่มขึ้น สาขาที่สมัครเข้าศึกษาตรงกับความสามารถและความถนัด สาขาที่สมัครเข้าศึกษาจะทำให้มีความก้าวหน้าในอนาคต และสถาบันตั้งอยู่ในเขตชุมชนสะดวกต่อการเดินทางมาศึกษา และผลการวิเคราะห์ปัจจัยที่มีผลต่อการตัดสินใจศึกษาต่อระดับปริญญาโท สถาบันราชภัฏมหาสารคาม พบว่า มีปัจจัยทั้งสิ้น 5 ปัจจัย ได้แก่ ปัจจัยที่ 1 บทบาทของคณาจารย์และสถาบันเป็นปัจจัยที่สำคัญที่สุด ปัจจัยที่ 2 หลักสูตรหรือสาขาวิชา ปัจจัยที่ 3 ค่านิยมของสังคม ปัจจัยที่ 4 เศรษฐกิจปัจจุบัน และปัจจัยที่ 5 อิทธิพลการชักจูงจากบุคคล

ประพนธ์ ลิ้มธรรมมหิศร (2545) พบว่า ปัจจัยที่มีอิทธิพลต่อการตัดสินใจศึกษาต่อของนักศึกษาหลักสูตรรัฐประศาสนศาสตรมหาบัณฑิต สาขานโยบายสาธารณะ และสาขาการบริหารทั่วไป มหาวิทยาลัยบูรพา สูงสุดคือ การตัดสินใจศึกษาต่อเพราะคิดว่าจะทำให้มีความรู้กว้างขวางขึ้น และในเรื่องของความเชื่อมั่นว่าจะสามารถศึกษาในสาขาวิชาที่ตนได้เลือกจนประสบความสำเร็จ เนื่องจากการศึกษาต่อในระดับปริญญาโท นักศึกษาส่วนใหญ่มีความรู้และประสบการณ์ในการทำงานมากพอสมควร ปัจจัยในด้านความเหมาะสมของเวลาเรียน ชื่อเสียงและคุณภาพของคณาจารย์และสถาบันการศึกษา รวมถึงความเหมาะสมด้านทำเลที่ตั้งของสถานศึกษา

ภาคภูมิ อิงคปรีชาญาณ (2547) พบว่า ความคิดเห็นที่มีผลต่อการตัดสินใจเข้าศึกษาต่อระดับปริญญาโท หลักสูตรรัฐประศาสนศาสตรมหาบัณฑิต: กรณีศึกษา นิสิต รพม. รุ่น 7-4 ส่วนใหญ่เป็นเพศหญิง มีสถานภาพโสด โดยมีอายุระหว่าง 28-38 ปี รายได้ต่อเดือนของนิสิตอยู่ระหว่าง 12,000-20,000 บาท และรายได้ครอบครัวโดยรวมของนิสิตอยู่ระหว่าง 50,000-100,000 บาท มากที่สุด ส่วนความคิดเห็นที่ได้ทำการศึกษาในครั้งนี้มีอยู่ 4 ด้าน คือ ปัจจัยด้านเนื้อหา ด้านการบริการ ด้านค่าใช้จ่าย และด้านโอกาสในการพัฒนาตนเอง นิสิตส่วนใหญ่มีความเห็นว่า ความคิดเห็นด้านต่าง ๆ มีความเหมาะสม และมีข้อเสนอแนะว่า ด้านเนื้อหาควรจัดทำเอกสารตำราเรียนเป็นรูปเล่มสมบูรณ์แจกให้แก่นิสิตไปทำการศึกษา ก่อนเข้าเรียนในวิชานั้น ๆ ด้านการบริการ ควรปรับปรุงเก้าอี้ที่ใช้ในห้องสอบให้เหมาะสมกับนิสิต ค่าใช้จ่ายควรเพิ่มบริการบางส่วนให้แก่นิสิต เช่น จัดไปดูงานในสถานที่ต่าง ๆ โดยนิสิตไม่ต้องเสียค่าใช้จ่ายเพื่อให้นิสิตเห็นว่าค่าใช้จ่ายที่เสียไปมีความคุ้มค่า ด้านโอกาสในการพัฒนาตนเอง ควรส่งเสริมให้นิสิตมีงานพิเศษเกี่ยวกับเนื้อหาในการศึกษาร่วมทำกับอาจารย์เพื่อเพิ่มประสบการณ์

ทองทิพย์ อยู่พะเนียด (2546) พบว่า ปัจจัยทางสังคมและเศรษฐกิจที่มีผลต่อการตัดสินใจเข้าศึกษาในโครงการพิเศษ ของมหาวิทยาลัยศิลปากรการคาดหวังที่มีต่อมหาวิทยาลัยและแรงจูงใจ

ในการเข้าศึกษาต่อในมหาวิทยาลัย มีปัจจัยด้านการรับรู้ข้อมูลเกี่ยวกับโครงการพิเศษอยู่ในระดับปานกลาง โอกาสการได้งานทำและรายได้ ค่าธรรมเนียมการศึกษาตลอดหลักสูตรและการสนับสนุนค่าเล่าเรียนของมหาวิทยาลัยศิลปากรมีในระดับมากทุกด้าน ปัจจัยทางด้านเศรษฐกิจด้านรายได้ของผู้ปกครอง มีผลต่อการตัดสินใจเข้าศึกษาของผู้มีสิทธิ์เข้าศึกษาต่อในโครงการพิเศษของมหาวิทยาลัยศิลปากร อย่างมีนัยสำคัญทางสถิติที่ระดับ .05

เอกสิทธิ์ สนามทอง (2547) พบว่า ปัจจัยที่ส่งผลต่อการตัดสินใจเลือกเข้าศึกษาต่อสถาบันอุดมศึกษาเอกชนในเขตกรุงเทพมหานคร กลุ่มตัวอย่างส่วนใหญ่จะตัดสินใจเลือกเข้าศึกษาต่อสถาบันอุดมศึกษาเอกชนด้วยตนเอง และพบว่าปัจจัยที่ส่งผลต่อการตัดสินใจเลือกเข้าศึกษาต่อได้แก่ ความมีภาพลักษณ์ทางด้านชื่อเสียงทางวิชาการของสถาบัน การเป็นสถาบันที่มีความทันสมัยทางด้านสื่อและเทคโนโลยีทางคอมพิวเตอร์และสามารถรองรับนักศึกษาได้อย่างเพียงพอ การจัดให้มีทุนการศึกษาประเภทต่าง ๆ ตลอดจนสถาบันจะต้องมีอุปกรณ์การศึกษา อาคาร สถานที่ และมีสิ่งอำนวยความสะดวก สบายต่าง ๆ การมีสภาพแวดล้อมที่ดีและเหมาะสมกับการศึกษา

เกรียงศักดิ์ แสงจันทร์ (2548) พบว่า นิสิตมีระดับการตัดสินใจต่อการเข้าศึกษาต่อหลักสูตรรัฐประศาสนศาสตรมหาบัณฑิต วิทยาลัยการบริหารรัฐกิจ มหาวิทยาลัยบูรพา ได้ศึกษาปัจจัยที่ส่งผลต่อการตัดสินใจเลือกเข้าศึกษาต่อหลักสูตรรัฐประศาสนศาสตรมหาบัณฑิต วิทยาลัยการบริหารรัฐกิจ มหาวิทยาลัยบูรพา ที่ส่งผลต่อการตัดสินใจเลือกเข้าศึกษาต่อในหลักสูตรรัฐประศาสนศาสตรมหาบัณฑิต อยู่ในระดับมาก คือ ด้านอาจารย์ผู้สอน รองลงมาคือ ด้านหลักสูตร ด้านภาพลักษณ์ของวิทยาลัย และด้านบริหารจัดการของวิทยาลัย ส่วนด้านอุปกรณ์การเรียนการสอน อยู่ในระดับปานกลาง และข้อมูลเกี่ยวกับการตัดสินใจเลือกเข้าศึกษาต่อหลักสูตรรัฐประศาสนศาสตรมหาบัณฑิต วิทยาลัยการบริหารรัฐกิจ มหาวิทยาลัยบูรพา อยู่ในระดับมาก และยังพบว่า ปัจจัยทางส่งผลต่อการตัดสินใจเลือกเข้าศึกษาต่อหลักสูตรรัฐประศาสนศาสตรมหาบัณฑิต วิทยาลัยการบริหารรัฐกิจ มหาวิทยาลัยบูรพา ได้แก่ เพศ รายได้ ภาพลักษณ์ของวิทยาลัย หลักสูตร อาจารย์ผู้สอน อุปกรณ์การเรียนการสอน และการบริหารจัดการของวิทยาลัย

สิริพร ขาวผ่อง (2548) พบว่า การตัดสินใจเข้าศึกษาต่อหลักสูตรรัฐประศาสนศาสตรมหาบัณฑิต สาขาวิชาการบริหารทั่วไป วิทยาลัยการบริหารรัฐกิจ มหาวิทยาลัยบูรพา กรณีศึกษารุ่น 8-5 ปัจจัยส่วนบุคคล ได้แก่ รายได้เฉลี่ยต่อเดือนของครอบครัวและเหตุผลที่เข้าศึกษาต่อวิทยาลัยการบริหารรัฐกิจที่แตกต่างกันจะมีเหตุผลในการตัดสินใจเข้าศึกษาต่อแตกต่างกัน

กิตติภณ กิตยานุรักษ์ (2552) พบว่า ปัจจัยที่ส่งผลต่อการตัดสินใจเลือกเข้าศึกษาต่อหลักสูตรสาขาวิชารัฐประศาสนศาสตร์ ของนักศึกษาหลักสูตรสาขาวิชารัฐประศาสนศาสตร์ มหาวิทยาลัยราชภัฏอุดรดิตถ์ ทั้งภาคปกติและภาคพิเศษ โดยภาพรวมอยู่ในระดับมาก โดยปัจจัยที่

ส่งผลต่อการตัดสินใจเลือกเข้าศึกษาต่อหลักสูตรสาขาวิชารัฐประศาสนศาสตร์อยู่ในระดับมาก โดยปัจจัยที่ส่งผลต่อการตัดสินใจเลือกเข้าศึกษาต่อหลักสูตรสาขาวิชารัฐประศาสนศาสตร์อยู่ในระดับมาก คือ ด้านอาจารย์ผู้สอน ด้านหลักสูตร และด้านภาพลักษณ์ของสถาบัน ส่วนด้านสวัสดิการและการบริการมีค่าเฉลี่ยอยู่ในระดับปานกลาง เมื่อเปรียบเทียบความคิดเห็นของนักศึกษาระดับปริญญาตรีและภาคพิเศษเกี่ยวกับปัจจัยที่ส่งผลต่อการตัดสินใจเลือกเข้าศึกษาต่อหลักสูตรสาขาวิชารัฐประศาสนศาสตร์ มหาวิทยาลัยราชภัฏอุดรดิตถ์ โดยภาพรวมไม่มีความแตกต่างกันอย่างมีนัยสำคัญทางสถิติ ยกเว้นด้านสื่อและอุปกรณ์การเรียนการสอน มีความแตกต่างกันอย่างมีนัยสำคัญทางสถิติ ที่ระดับ .05

Eddy (1969) พบว่า องค์ประกอบที่มีอิทธิพลต่อการตัดสินใจเลือกอาชีพของนักเรียน ได้แก่ 1) บิดา มารดา มีอิทธิพลต่อการเลือกสาขาวิชาที่จะศึกษาต่อ 2) การเลือกสาขาวิชาเรียนต่อของเด็กขึ้นอยู่กับความสนใจส่วนตัว ความพึงพอใจ ความสามารถ และค่าตอบแทน 3) บิดา มารดา บุคคลที่มีชื่อเสียงในวิชาชีพมีอิทธิพลต่อการเลือกสาขาวิชาชีพตามลำดับ 4) ระดับการศึกษาของบิดา มารดา มีความสัมพันธ์อย่างใกล้ชิดกับการเลือกสาขาวิชาเรียนต่อความต้องการของเด็กมากกว่า ความมีชื่อเสียงในอาชีพของบิดา มารดา

Miles (2000, Abstract) ผลการศึกษาสรุปได้ว่า การชี้แนะของครูที่ปรึกษา ล้วนเป็นปัจจัยที่ส่งอิทธิพลต่อการเรียนวิชาวิทยาศาสตร์ แรงจูงใจส่วนบุคคล, บิดามารดาและครู ล้วนเป็นปัจจัยที่ส่งอิทธิพลต่อความรับผิดชอบในการเรียนและครูผู้สอนมีอิทธิพลต่อผลสัมฤทธิ์ของตน ความสำเร็จในวิชาวิทยาศาสตร์ และความปรารถนาที่จะประกอบวิชาชีพทางวิทยาศาสตร์ในอนาคต

จากผลการวิจัยดังกล่าว สามารถสรุปได้ว่ามีปัจจัยที่ส่งผลต่อการเข้าศึกษาต่อระดับบัณฑิตศึกษามีหลายปัจจัย ได้แก่ ปัจจัยด้านภาพลักษณ์ ปัจจัยด้านหลักสูตร และปัจจัยด้านการบริหารจัดการที่ทำให้ผู้สนใจเข้าศึกษาต่อตัดสินใจศึกษาตามสถาบันการศึกษา