

บทที่ 4

ผลการวิจัย

ในการศึกษาเรื่องผลกระทบของโรคไข้หวัดนกที่มีต่อปริมาณและรายได้เปรียบเทียบแข่งขันของการส่งออกไก่สดแช่แข็งของไทยไปสหภาพยุโรป เพื่อให้บรรลุวัตถุประสงค์ในการวิจัยจึงทำการวิจัยและแบ่งผลการวิจัยออกเป็นสองส่วน ได้แก่ ส่วนที่ 1 ผลกระทบของโรคไข้หวัดนกที่มีต่อปริมาณการส่งออกไก่สดแช่แข็งของไทยไปสหภาพยุโรป และส่วนที่ 2 วิเคราะห์รายได้เปรียบเทียบแข่งขันในการส่งออกไก่สดแช่แข็งของไทยไปสหภาพยุโรปเมื่อมีการระบาดของโรคไข้หวัดนก

ผลกระทบของโรคไข้หวัดนกที่มีต่อปริมาณการส่งออกไก่สดแช่แข็งของไทยไปสหภาพยุโรป

สำหรับผลการวิจัยเพื่อบรรลุวัตถุประสงค์ข้อที่ 1 นั้นเป็นการศึกษาเกี่ยวกับผลกระทบของโรคไข้หวัดนกที่มีต่อปริมาณการส่งออกไก่สดแช่แข็งของไทยไปสหภาพยุโรป พบว่า รูปแบบสมการที่เหมาะสมที่สุดอยู่ในรูปของสมการ Log Linear โดยผลการประมาณค่าสมการแสดงได้ดังนี้

$$\ln Q_{fc}^T = 9.1408 - 2.4134 \ln(P_{fc}^T / P_{fc}^B) + 0.11 \ln y_{EU} + 0.0235 \ln(P_{pc}^T / P_{fc}^T)$$

(23.0452) (-3.4486)*** (0.6559) (0.0625)

R ²	=	0.7455	F-statistic	=	19.0499
Adjust R ²	=	0.7064	N	=	32
D.W.	=	2.0796			

ตัวเลขในวงเล็บคือ ค่า t-statistic

หมายเหตุ: *** หมายถึงมีนัยสำคัญทางสถิติที่ระดับความเชื่อมั่นร้อยละ 99

จากสมการแสดงให้เห็นว่าตัวแปรอิสระในสมการรวมกันสามารถอธิบายการเปลี่ยนแปลงของปริมาณการนำเข้าไก่สดแช่แข็งจากไทยของสหภาพยุโรปได้ร้อยละ 70.64 โดยสมมติให้ปัจจัยอื่นๆ คงที่ ส่วนอีกร้อยละ 29.36 เป็นอิทธิพลจากการเปลี่ยนแปลงของปัจจัยหรือตัวแปรอื่นที่ไม่ได้อยู่ในสมการและเมื่อพิจารณาค่า F- statistic ซึ่งมีค่าเท่ากับ 19.0499 ซึ่งมีนัยสำคัญทางสถิติที่ระดับ

ความเชื่อมั่นร้อยละ 99 นอกจากนี้ค่า Durbin-Watson ซึ่งเท่ากับ 2.0796 อยู่ในช่วงที่สามารถสรุปได้ว่าไม่เกิดสหสัมพันธ์เชิงอนุกรมเวลา (autocorrelation)

เมื่อพิจารณาค่า t-statistic พบว่าค่าสัมประสิทธิ์หน้าตัวแปรอิสระราคานำเข้าไก่อสดแช่แข็งจากไทยของสหภาพยุโรปเปรียบเทียบกับจากประเทศบราซิล (P_{fc}^T / P_{fc}^B) มีค่าเป็นลบสอดคล้องกับสมมติฐานและมีนัยสำคัญทางสถิติที่ระดับความเชื่อมั่นร้อยละ 99

สำหรับค่าสัมประสิทธิ์หน้าตัวแปรอิสระอีกสองตัว คือ รายได้ที่แท้จริงต่อหัวของประชากรในสหภาพยุโรป (y_{EU}) และราคานำเข้าโดยเปรียบเทียบของไก่อแปรรูปกับไก่อสดแช่แข็งจากไทยของสหภาพยุโรป (P_{pc}^T / P_{fc}^T) มีค่าเป็นบวกสอดคล้องกับสมมติฐาน แต่ไม่มีนัยสำคัญทางสถิติ

ดังนั้นเพื่อให้ได้สมการสามารถอธิบายการเปลี่ยนแปลงของปริมาณการนำเข้าไก่อสดแช่แข็งจากไทยของสหภาพยุโรปได้ดีที่สุดเพื่อนำไปใช้ประโยชน์ในการพยากรณ์ต่อไป ในการวิเคราะห์จึงตัดตัวแปรอิสระรายได้ที่แท้จริงต่อหัวของประชากรในสหภาพยุโรป (y_{EU}) และราคานำเข้าโดยเปรียบเทียบของไก่อแปรรูปกับไก่อสดแช่แข็งจากไทยของสหภาพยุโรป (P_{pc}^T / P_{fc}^T) ซึ่งเป็นตัวแปรอิสระที่ไม่มีนัยสำคัญทางสถิติในการวิเคราะห์ครั้งแรกออกทีละ 1 ตัวเพื่อทดสอบว่าตัวแปรอิสระใดสามารถอธิบายการเปลี่ยนแปลงของตัวแปรตามได้อย่างมีนัยสำคัญ ซึ่งกรณีที่ตัดตัวแปรอิสระรายได้ที่แท้จริงต่อหัวของประชากรในสหภาพยุโรป (y_{EU}) ออกผลการประมาณค่าสมการแสดงได้ดังนี้

$$\ln Q_{fc}^T = 9.2056 - 2.2665 \ln(P_{fc}^T / P_{fc}^B) + 0.0395 \ln(P_{pc}^T / P_{fc}^T)$$

(24.6422) (-3.4488)*** (0.1063)

R^2	=	0.7413	F-statistic	=	25.8008
Adjust R^2	=	0.7126	N	=	32
D.W.	=	2.1014			

ตัวเลขในวงเล็บคือ ค่า t-statistic

หมายเหตุ: *** หมายถึงมีนัยสำคัญทางสถิติที่ระดับความเชื่อมั่นร้อยละ 99

จากสมการแสดงให้เห็นว่าตัวแปรอิสระในสมการสามารถอธิบายการเปลี่ยนแปลงของปริมาณการนำเข้าไก่สดแช่แข็งจากไทยของสหภาพยุโรปร้อยละ 71.26 โดยสมมติให้ปัจจัยอื่นๆ คงที่ส่วนอีกร้อยละ 28.74 เป็นอิทธิพลจากการเปลี่ยนแปลงของปัจจัยหรือตัวแปรอื่นที่ไม่ได้อยู่ในสมการและเมื่อพิจารณาค่า F- statistic ซึ่งมีค่าเท่ากับ 24.6422 ซึ่งมีนัยสำคัญทางสถิติที่ระดับความเชื่อมั่นร้อยละ 99 นอกจากนี้ค่า Durbin-Watson ซึ่งเท่ากับ 2.1014 อยู่ในช่วงที่สามารถสรุปได้ว่าไม่เกิดสหสัมพันธ์เชิงอนุกรมเวลา (autocorrelation)

เมื่อพิจารณาค่า t-statistic พบว่าค่าสัมประสิทธิ์หน้าตัวแปรอิสระราคานำเข้าไก่สดแช่แข็งจากไทยของสหภาพยุโรปเปรียบเทียบกับจากประเทศบราซิล (P_{fc}^T / P_{fc}^B) มีค่าเป็นลบสอดคล้องกับสมมติฐานและมีนัยสำคัญทางสถิติที่ระดับความเชื่อมั่นร้อยละ 99 ส่วนค่าสัมประสิทธิ์หน้าตัวแปรอิสระราคานำเข้าโดยเปรียบเทียบของไก่แปรรูปกับไก่สดแช่แข็งจากไทยของสหภาพยุโรป (P_{pc}^T / P_{fc}^T) มีค่าเป็นบวกสอดคล้องกับสมมติฐาน แต่ไม่มีนัยสำคัญทางสถิติ

ดังนั้นในการวิเคราะห์จึงต้องพิจารณาในอีกกรณีหนึ่ง คือ ตัดตัวแปรอิสระราคานำเข้าโดยเปรียบเทียบของไก่แปรรูปกับไก่สดแช่แข็งจากไทยของสหภาพยุโรป (P_{pc}^T / P_{fc}^T) ออกซึ่งผลการประมาณค่าสมการแสดงได้ดังนี้

$$\ln Q_{fc}^T = 9.1518 - 2.4161 \ln(P_{fc}^T / P_{fc}^B) + 0.8320 \ln y_{EU}$$

(26.016) (-3.5231)*** (0.6740)

R ²	=	0.7455	F-statistic	=	26.3715
Adjust R ²	=	0.7172	N	=	32
D.W.	=	2.0794			

ตัวเลขในวงเล็บคือ ค่า t-statistic

หมายเหตุ: *** หมายถึงมีนัยสำคัญทางสถิติที่ระดับความเชื่อมั่นร้อยละ 99

จากสมการแสดงให้เห็นว่าตัวแปรอิสระในสมการสามารถอธิบายการเปลี่ยนแปลงของปริมาณการนำเข้าไก่สดแช่แข็งจากไทยของสหภาพยุโรปร้อยละ 71.72 โดยสมมติให้ปัจจัยอื่นๆ คงที่ส่วนอีกร้อยละ 28.28 เป็นอิทธิพลจากการเปลี่ยนแปลงของปัจจัยหรือตัวแปรอื่นที่ไม่ได้อยู่ในสมการและเมื่อพิจารณาค่า F- statistic ซึ่งมีค่าเท่ากับ 26.3715 ซึ่งมีนัยสำคัญทางสถิติที่ระดับความเชื่อ

มันร้อยละ 99 นอกจากนี้ค่า Durbin-Watson ซึ่งเท่ากับ 2.0794 อยู่ในช่วงที่สามารถสรุปได้ว่าไม่เกิดสหสัมพันธ์เชิงอนุกรมเวลา (autocorrelation)

เมื่อพิจารณาค่า t-statistic พบว่าค่าสัมประสิทธิ์หน้าตัวแปรอิสระราคานำเข้าไถ่สดแช่แข็งจากไทยของสหภาพยุโรปเปรียบเทียบกับจากประเทศบราซิล (P_{fc}^T / P_{fc}^B) มีค่าเป็นลบสอดคล้องกับสมมติฐานและมีนัยสำคัญทางสถิติที่ระดับความเชื่อมั่นร้อยละ 99 โดยค่าสัมประสิทธิ์หน้าตัวแปรอิสระรายได้ที่แท้จริงต่อหัวของประชากรในสหภาพยุโรป (y_{EU}) มีค่าเป็นบวกสอดคล้องกับสมมติฐาน แต่ไม่มีนัยสำคัญทางสถิติ

ดังนั้นเพื่อให้สมการปริมาณการนำเข้าไถ่สดแช่แข็งจากไทยของสหภาพยุโรปที่ดีที่สุดโดยที่ตัวแปรอิสระในสมการสามารถอธิบายการเปลี่ยนแปลงของปริมาณการนำเข้าไถ่สดแช่แข็งจากไทยของสหภาพยุโรปได้อย่างมีนัยสำคัญทางสถิติและปราศจากปัญหาทางเศรษฐมิติ ทั้งนี้เพื่อนำไปใช้ประโยชน์ในการพยากรณ์ปริมาณการนำเข้าไถ่สดแช่แข็งจากไทยของสหภาพยุโรปในปี พ.ศ. 2547 ต่อไป จึงคงเหลือตัวแปรอิสระราคานำเข้าไถ่สดแช่แข็งจากไทยของสหภาพยุโรปเปรียบเทียบกับจากประเทศบราซิลเพียงตัวเดียว โดยผลการประมาณค่าสมการปริมาณการนำเข้าไถ่สดแช่แข็งจากไทยของสหภาพยุโรปเมื่อทำการตัดตัวแปรอิสระทั้งสองแสดงได้ดังนี้

$$\ln Q_{fc}^T = \begin{matrix} 9.2247 & - & 2.2693 \ln(P_{fc}^T / P_{fc}^B) \\ (9.2247) & & (-3.4486)*** \end{matrix}$$

R ²	=	0.7413	F-statistic	=	40.1118
Adjust R ²	=	0.7227	N	=	32
D.W.	=	2.1006			

ตัวเลขในวงเล็บคือ ค่า t-statistic

หมายเหตุ: *** หมายถึงมีนัยสำคัญทางสถิติที่ระดับความเชื่อมั่นร้อยละ 99

จากสมการแสดงให้เห็นว่าตัวแปรอิสระในสมการสามารถอธิบายการเปลี่ยนแปลงปริมาณการนำเข้าไถ่สดแช่แข็งจากไทยของสหภาพยุโรปร้อยละ 72.27 โดยสมมติให้ปัจจัยอื่นๆ คงที่ ส่วนอีกร้อยละ 27.73 เป็นอิทธิพลจากการเปลี่ยนแปลงของปัจจัยหรือตัวแปรอื่นที่ไม่ได้อยู่ในสมการ และเมื่อพิจารณาค่า F-statistic ซึ่งมีค่าเท่ากับ 40.1118 แสดงว่ามีนัยสำคัญทางสถิติที่ระดับความเชื่อมั่นร้อยละ 99 นอกจากนี้ค่า Durbin-Watson ซึ่งเท่ากับ 2.1006 อยู่ในช่วงที่สามารถสรุปได้ว่าไม่

เกิดสหสัมพันธ์เชิงอนุกรมเวลา (autocorrelation) และค่า Theil Inequality Coefficient มีค่าเท่ากับ 0.0207 แสดงว่าสมการมีความคลาดเคลื่อนจากข้อมูลจริงค่อนข้างน้อยและเหมาะสมที่จะนำไปใช้พยากรณ์ได้ (ดูรายละเอียดในภาคผนวก ค)

เมื่อพิจารณาค่า t-statistic พบว่า ค่าสัมประสิทธิ์หน้าตัวแปรอิสระของราคานำเข้าไก่สดแช่แข็งจากไทยของสหภาพยุโรปเปรียบเทียบกับจากประเทศบราซิล (P_{ic}^T / P_{ic}^B) มีค่าเป็นลบสอดคล้องกับสมมติฐานและมีนัยสำคัญทางสถิติที่ระดับความเชื่อมั่นร้อยละ 99 ดังนั้นจึงเป็นสมการที่สามารถอธิบายการเปลี่ยนแปลงปริมาณการนำเข้าไก่สดแช่แข็งจากไทยของสหภาพยุโรปได้ดีที่สุดที่ประมาณการได้และจะใช้ในการพยากรณ์ปริมาณการนำเข้าไก่สดแช่แข็งของสหภาพยุโรปจากไทย ปี พ.ศ. 2547

เนื่องจากผลการวิเคราะห์แบบจำลองอยู่ในรูป ln ดังนั้นค่าสัมประสิทธิ์หน้าตัวแปรอิสระในสมการที่ประมาณค่าได้ดังกล่าวจะเป็น ค่าความยืดหยุ่นปริมาณนำเข้าไก่สดแช่แข็งจากไทยของสหภาพยุโรปต่อราคานำเข้าไก่สดแช่แข็งจากไทยของสหภาพยุโรปเปรียบเทียบกับจากบราซิลซึ่งมีค่าเท่ากับ -2.2693 โดยสามารถอธิบายได้ว่า หากราคานำเข้าโดยเปรียบเทียบดังกล่าวเปลี่ยนแปลงร้อยละ 1 จะทำให้ปริมาณการนำเข้าไก่สดแช่แข็งจากไทยของสหภาพยุโรปเปลี่ยนแปลงไปในทิศทางตรงกันข้ามร้อยละ 2.2693 โดยปัจจัยอื่นๆ คงที่ ซึ่งสามารถสรุปได้ว่าปริมาณการนำเข้าไก่สดแช่แข็งจากไทยของสหภาพยุโรปมีความยืดหยุ่นมากต่อการเปลี่ยนแปลงราคานำเข้าไก่สดแช่แข็งจากไทยของสหภาพยุโรปเปรียบเทียบกับจากบราซิล

สำหรับตัวแปรอิสระที่นำมาใช้ในการประมาณค่าปริมาณการนำเข้าไก่สดแช่แข็งจากไทยของสหภาพยุโรปนั้น เป็นตัวแปรที่มีนัยสำคัญในทางทฤษฎีซึ่งเป็นปัจจัยที่มีผลกระทบต่อปริมาณการนำเข้าสินค้าของประเทศใดประเทศหนึ่ง แต่เนื่องจากผลการวิเคราะห์สมการข้างต้นพบว่ารายได้ที่แท้จริงต่อหัวของประชากรในสหภาพยุโรปและราคานำเข้าโดยเปรียบเทียบของไก่แปรรูปกับไก่สดแช่แข็งจากไทยของสหภาพยุโรปไม่สามารถอธิบายการเปลี่ยนแปลงปริมาณการนำเข้าไก่สดแช่แข็งจากไทยของสหภาพยุโรปได้ ซึ่งสามารถอธิบายสาเหตุดังกล่าวได้ว่า “ ในกรณีการวิเคราะห์อุปสงค์ต่อสินค้า ซึ่งโดยทฤษฎีเศรษฐศาสตร์นีโอคลาสสิกแล้ว ปัจจัยสำคัญที่เป็นตัวกำหนดอุปสงค์ต่อสินค้า คือ รายได้ของผู้บริโภคและราคาของสินค้านั้น (ผลของราคาและผลของรายได้) ซึ่งโดยแท้จริงแล้วทฤษฎีนั้นยังได้กำหนดว่า รสนิยม (taste) ของผู้บริโภคคงที่โดยตลอด โดยสิ่งที่สะท้อนถึงรสนิยมผู้บริโภครวมก็มีอีกหลายประการ เช่น การศึกษา ถิ่นที่อยู่อาศัย การเข้าถึงสื่อประเภทต่างๆ อายุ อาชีพ สิ่งต่างๆ เหล่า นี้ต่างเป็นตัวกำหนดที่สำคัญที่ทำให้ผู้บริโภคทั้งหลายมีรสนิยมแตกต่างกัน

กันไปได้ทั้งสิ้น ดังนั้นถ้าพิจารณาเฉพาะผลของรายได้และราคาเท่านั้น การวิเคราะห์ถดถอยจะให้ค่า R^2 ที่ค่อนข้างต่ำซึ่งเท่ากับว่ารายได้และราคาสินค้านั้น อธิบายอุปสงค์ต่อสินค้าได้เพียงเล็กน้อยส่วนที่เหลือจะอธิบายได้โดยรสนิยม ” (เทียนฉาย, 2548: 8-11) ซึ่งจากผลการวิเคราะห์สมการปริมาณการนำเข้าไก่สดแช่แข็งจากไทยของสหภาพยุโรปพบว่ารายได้ที่แท้จริงต่อหัวของประชากรในสหภาพยุโรป (y_{EU}) และราคานำเข้าโดยเปรียบเทียบของไก่แปรรูปกับไก่สดแช่แข็งจากไทยของสหภาพยุโรป (P_{pc}^T / P_{ic}^T) สามารถอธิบายปริมาณการนำเข้าไก่สดแช่แข็งจากไทยของสหภาพยุโรปได้เพียงเล็กน้อย คือ มีความยืดหยุ่นต่ำและไม่มีความสำคัญทางสถิติ โดยสามารถอธิบายถึงสาเหตุดังกล่าวโดยใช้เหตุผลที่สอดคล้องกับแนวคิดข้างต้นได้ ทั้งนี้เนื่องมาจากรสนิยมการบริโภคสินค้าอาหารของผู้บริโภคในสหภาพยุโรปนั้นมักจะพิจารณาจากประเด็นเรื่องคุณภาพของสินค้า มาตรฐานและสุขอนามัยในกระบวนการผลิต รวมถึงประโยชน์ของสินค้าที่มีต่อสุขภาพอนามัยมากกว่าที่จะพิจารณาถึงเรื่องราคาของสินค้าชนิดอื่นซึ่งอาจใช้ทดแทนกันได้หรือรายได้ที่ใช้ในการบริโภค เพราะสาเหตุที่ว่าสหภาพยุโรปเป็นกลุ่มประเทศที่ประชากรมีรายได้ประชาชาติต่อหัวอยู่ในระดับสูง และประชากรในกลุ่มประเทศนี้ก็มีรสนิยมในการบริโภคเนื้อสัตว์ที่มีสีขาว (white meat) เช่น ไก่ ปลา มากกว่าเนื้อสัตว์ที่มีสีแดง (red meat) เพราะเป็นแหล่งโปรตีนที่ไม่ก่อให้เกิดโรคมะเร็งไข้เจ็บเหมือนอย่างเนื้อโคหรือสุกร (สุชินี, 2547: 32) จากข้อเท็จจริงข้างต้นจึงสามารถอธิบายได้ว่า รายได้ที่แท้จริงต่อหัวของประชากรในสหภาพยุโรปและราคานำเข้าโดยเปรียบเทียบของไก่แปรรูปกับไก่สดแช่แข็งจากไทยของสหภาพยุโรปไม่สามารถอธิบายการเปลี่ยนแปลงในปริมาณการนำเข้าไก่สดแช่แข็งจากไทยของสหภาพยุโรปอย่างมีนัยสำคัญได้

หลังจากได้สมการที่ใช้ในการประมาณค่าปริมาณการนำเข้าไก่สดแช่แข็งจากไทยของสหภาพยุโรปแล้ว เพื่อให้บรรลุวัตถุประสงค์ในการวิจัยข้อที่ 1 จึงนำสมการดังกล่าวมาพยากรณ์ค่าปริมาณการนำเข้าไก่สดแช่แข็งจากไทยของสหภาพยุโรปในปี พ.ศ. 2547 โดยผลการพยากรณ์พบว่าในปี พ.ศ. 2547 ปริมาณการนำเข้าไก่สดแช่แข็งของสหภาพยุโรปจากไทยมีค่าประมาณ 34,579.044 ตัน ในกรณีที่ไม่มีผลกระทบของโรคไข้หวัดนก ในขณะที่ข้อมูลของสำนักงานเศรษฐกิจสหภาพยุโรประบุว่าปริมาณการนำเข้าไก่สดแช่แข็งของสหภาพยุโรปจากไทยในปี พ.ศ. 2547 มีค่าเท่ากับ 18,578.4 ตัน ดังนั้นจึงแสดงให้เห็นว่าการระบาดของโรคไข้หวัดนกส่งผลให้ปริมาณการนำเข้าไก่สดแช่แข็งของสหภาพยุโรปจากไทยมีปริมาณลดลงเท่ากับ 16,000.644 ตัน คิดเป็นร้อยละ 46.27

จากผลการพยากรณ์ที่คำนวณได้จะเห็นว่าปริมาณการนำเข้าไก่สดแช่แข็งของสหภาพยุโรปจากไทยในปี พ.ศ. 2547 มีปริมาณลดลงมากถึงร้อยละ 46.27 เนื่องจากสาเหตุการระบาดของโรคไข้หวัดนกในประเทศไทย แต่โดยข้อเท็จจริงแล้วผลกระทบที่เกิดขึ้นจากการระบาดของโรคไข้หวัดนก

ตารางที่ 12 ผลการพยากรณ์ปริมาณการนำเข้าไก่สดแช่แข็งของสหภาพยุโรปจากไทย ปี พ.ศ. 2547
(หน่วย: ตัน)

ช่วงเวลา	ปริมาณ
ไตรมาสที่ 1	8,491.322
ไตรมาสที่ 2	8,598.130
ไตรมาสที่ 3	8,698.449
ไตรมาสที่ 4	8,791.143
รวมทั้งปี	34,579.044

ที่มา: จากการคำนวณ

อาจมีมากกว่าปริมาณที่ได้จากการคำนวณ เนื่องจากระยะเวลาในการส่งออกและนำเข้าที่แตกต่างกัน ซึ่งในการขนส่งสินค้าทางเรือจากประเทศไทยถึงสหภาพยุโรปใช้เวลาประมาณ 30-45 วัน จึงทำให้ปริมาณการนำเข้าไก่สดแช่แข็งของสหภาพยุโรปจากไทยในช่วงต้นปี พ.ศ. 2547 ที่มีการระบาดของโรคไข้หวัดนกเป็นไก่สดแช่แข็งที่ผลิตก่อนที่มีการระบาดของโรคไข้หวัดนก จึงไม่ได้รับผลกระทบและไม่มีความแตกต่างมากเมื่อเปรียบเทียบกับการนำเข้าในช่วงที่ก่อนมีการระบาดของโรคไข้หวัดนก แต่หลังจากมีการประกาศว่าเกิดระบาดของโรคไข้หวัดนกแล้วปริมาณการนำเข้าของสหภาพยุโรปซึ่งเป็นผลผลิตในช่วงหลังจากการประกาศดังกล่าวก็ลดลงอย่างต่อเนื่อง

โดยการระบาดของโรคไข้หวัดนกในประเทศไทยทำให้สหภาพยุโรปหันไปนำเข้าไก่สดแช่แข็งจากบราซิลซึ่งไม่ประสบปัญหาการระบาดของโรคไข้หวัดนกแทน นอกจากนี้สหภาพยุโรปยังมีการนำเข้าไก่สดแช่แข็งจากประเทศสมาชิกใหม่ของสหภาพยุโรป คือ โปแลนด์ ซึ่งในอนาคตจะเป็นคู่แข่งที่สำคัญของไทยในตลาดสหภาพยุโรป

ความได้เปรียบเชิงแข่งขันในการส่งออกไก่สดแช่แข็งของไทยไปสหภาพยุโรป เมื่อมีการระบาดของโรคไข้หวัดนก

สำหรับผลการวิจัยเพื่อให้บรรลุวัตถุประสงค์ข้อที่ 2 เป็นการวิเคราะห์ข้อมูลในเชิงคุณภาพ โดยอาศัยหลักการของทฤษฎีความได้เปรียบเชิงแข่งขัน โดยใช้แบบจำลองที่เรียกว่า ระบบเพชร (Diamond Model) มาใช้ในการวิเคราะห์โดยที่ตัวกำหนดความได้เปรียบเชิงแข่งขันของประเทศมี 6 ปัจจัย คือ สภาวะปัจจัยการผลิต สภาวะอุปสงค์ภายในประเทศ อุตสาหกรรมสนับสนุนและเกี่ยวเนื่อง กลยุทธ์ โครงสร้าง และสภาพการแข่งขันของผู้ผลิต รัฐบาล และเหตุสุดวิสัย

1. สภาพปัจจัยการผลิต

สภาพปัจจัยการผลิตภายในประเทศถือได้ว่าเป็นปัจจัยสำคัญในการสร้างความได้เปรียบเชิงแข่งขันของประเทศนั้นๆ เนื่องจากหากประเทศใดมีสภาพปัจจัยการผลิตที่อุดมสมบูรณ์ก็จะทำให้ประเทศนั้นสามารถผลิตปัจจัยการผลิตที่มีคุณภาพและราคาถูก ซึ่งย่อมเป็นผลดีต่ออุตสาหกรรมที่ใช้ปัจจัยการผลิตชนิดนั้น ซึ่งจากการศึกษาสามารถสรุปสภาพปัจจัยการผลิตในอุตสาหกรรมไก่สดแช่แข็งของไทยดังต่อไปนี้

1.1 ปริมาณไก่เนื้อภายในประเทศ

ในอุตสาหกรรมการผลิตไก่สดแช่แข็งวัตถุดิบที่สำคัญที่สุดในการผลิตคือ ไก่เนื้อ ซึ่งมีสัดส่วนในต้นทุนการผลิตถึงร้อยละ 80 (ในตารางที่ 13) โดยในกระบวนการผลิตไก่สดแช่แข็งจะนำวัตถุดิบ คือไก่เนื้อซึ่งผ่านการเชือดเรียบร้อยแล้วมาเข้าสู่กระบวนการทำความสะอาดและแช่แข็งเพื่อแยกส่วนสำหรับการบริโภคภายในประเทศและส่งออกแล้วดังนั้นการผลิตไก่เนื้อของประเทศไทยจึงมีความสำคัญต่ออุตสาหกรรมการผลิตไก่สดแช่แข็งมาก โดยที่ปริมาณการผลิตไก่เนื้อของไทยขึ้นอยู่กับปัจจัยที่สำคัญหลายประการ เช่น ปริมาณการนำเข้าไก่พันธุ์ที่ระดับปู่-ย่าพันธุ์และพ่อแม่พันธุ์ การเปลี่ยนแปลงของสภาวะแวดล้อมในปีนั้นๆ และโดยเฉพาะอย่างยิ่งการเปลี่ยนแปลงของระดับราคาซึ่งมีผลต่อการกำหนดปริมาณการผลิตไก่เนื้อมากที่สุด

ตารางที่ 13 ต้นทุนการผลิตไก่สดแช่แข็งปี พ.ศ. 2547

(หน่วย: ร้อยละ)

ต้นทุนการผลิต	สัดส่วน
ค่าวัตถุดิบไก่	80
ค่าแรงงาน	10
ค่าสาธารณูปโภค	7
ค่าบรรจุภัณฑ์	3
รวม	100

ที่มา: ธนาคารเพื่อการนำเข้าและส่งออกแห่งประเทศไทย (2548)

ปริมาณการผลิตไก่เนื้อในประเทศไทยเท่ากับมีปริมาณเท่ากับ 1,117.08 ล้านตัวหรือ 1.35 ล้านตันในปี พ.ศ. 2547 โดยประเทศไทยสามารถผลิตไก่เนื้อได้มากเป็นอันดับที่ 7 ของโลก

ถึงแม้ว่าการผลิตไถ่เนื้อในประเทศไทยจะต้องมีการนำเข้าปุ๋ย-ยาพันธุ์จากต่างประเทศ แต่อุตสาหกรรมการผลิตไถ่เนื้อของไทยก็เป็นอุตสาหกรรมเกษตรที่มีการขยายตัวและเพิ่มจำนวนมากขึ้นทั้งในรูปแบบอิสระและรับจ้างเลี้ยง โดยการเลี้ยงไถ่เนื้อเพื่อการค้าในประเทศไทยมีมาอย่างแพร่หลายโดยข้อมูลจากสำนักงานเศรษฐกิจการเกษตร พบว่ามีผู้เลี้ยงไถ่เนื้อเพื่อการค้าทั้งสิ้น 15,743 ครัวเรือน ในปี พ.ศ. 2546 จึงสามารถสรุปได้ว่าก่อนที่จะมีการระบาดของโรคไข้หวัดนกประเทศไทยมีความอุดมสมบูรณ์ในด้านปัจจัยการผลิต เนื่องจากปริมาณไถ่เนื้อภายในประเทศมีการผลิตที่ขยายตัวอย่างต่อเนื่องจากปี พ.ศ. 2545 (จากตารางที่ 3 บทที่ 3) สามารถสรุปได้ว่าก่อนมีการระบาดของโรคไข้หวัดนกประเทศไทยมีความได้เปรียบแข่งขันในอุตสาหกรรมไถ่สดแช่แข็งเนื่องจากปริมาณไถ่เนื้อที่ผลิตได้ในประเทศมีความอุดมสมบูรณ์

ในช่วงปลายปี พ.ศ. 2546 มีการระบาดของโรคไข้หวัดนกในประเทศไทยโดยเชื้อโรคที่ตรวจพบเกิดขึ้นในฟาร์มไถ่ไร่รายย่อยที่เลี้ยงในระบบเปิด (ผู้เลี้ยงอิสระ) ในจังหวัดนครสวรรค์ ส่งผลให้ต้องมีการทำลายสัตว์ปีกทั่วประเทศเป็นจำนวนมาก โดยปริมาณการนำเข้าไถ่พันธุ์ระดับปุ๋ย-ยาพันธุ์ในปี พ.ศ. 2546 มีจำนวน 685,292 ตัว และพ่อ-แม่พันธุ์ จำนวน 1,844,786 ตัว ซึ่งปริมาณการนำเข้าไถ่พันธุ์ระดับปุ๋ย-ยาพันธุ์และพ่อแม่พันธุ์ ในปี พ.ศ. 2546 นี้จะมีผลโดยตรงต่อการผลิตไถ่เนื้อในปี พ.ศ. 2547 และที่สำคัญคือ หลังจากที่รัฐบาลออกมายอมรับว่ามีการระบาดของโรคไข้หวัดนกในประเทศไทย ทำให้ในเดือนกุมภาพันธ์ พ.ศ. 2547 ไม่มีการนำเข้าไถ่ปุ๋ย-ยาพันธุ์จากต่างประเทศซึ่งปริมาณการผลิตไถ่มีชีวิตในปี พ.ศ. 2546 มีจำนวน 1,117.075 ล้านตัว โดยมีการคาดการณ์จากศูนย์สารสนเทศการเกษตรว่าในปี พ.ศ. 2547 ปริมาณการไถ่เนื้อจะมีประมาณ 1,116.25 ล้านตัว แต่ภายหลังเมื่อมีการระบาดของโรคไข้หวัดนกศูนย์สารสนเทศการเกษตรจึงคาดการณ์ว่าจะมีผลผลิตไถ่เนื้อจะมีจำนวนไม่น้อยกว่า 900 ล้านตัวโดยที่ในปี พ.ศ. 2547 มีปริมาณการผลิตไถ่เนื้อในประเทศทั้งสิ้นเพียง 752.627 ล้านตัว

การระบาดของโรคไข้หวัดนกทำให้ปริมาณการผลิตไถ่เนื้อซึ่งเป็นปัจจัยการผลิตที่สำคัญของอุตสาหกรรมการผลิตไถ่สดแช่แข็งในปี พ.ศ. 2547 ลดลง ร้อยละ 32.63 เมื่อเปรียบเทียบกับปี พ.ศ. 2546 เนื่องจากข้อมูลจากกรมปศุสัตว์พบว่า มีการทำลายไถ่เนื้อเป็นจำนวน 479,258 ตัว เพื่อหยุดการแพร่ระบาดของโรคซึ่งทำให้ปริมาณการผลิตไถ่เนื้อในประเทศลดลงจาก 1.35 ล้านตัน ในปี พ.ศ. 2546 เหลือเพียง 0.928 ล้านตัน ดังนั้นการระบาดของโรคไข้หวัดนกทำให้เกิดความเสียเปรียบในด้านปัจจัยการผลิตของอุตสาหกรรมไถ่สดแช่แข็ง โดยเฉพาะในตลาดสหภาพยุโรปที่เป็นตลาดนำเข้าไถ่ที่สำคัญของไทยและนอกจากนี้ประเทศไทยยังสูญเสียส่วนแบ่งตลาดให้กับบรา-

ซิลซึ่งเป็นคู่แข่งที่สำคัญนอกตลาด นอกจากนี้ยังมีคู่แข่งภายในตลาดสหภาพยุโรปที่สำคัญ คือ โปแลนด์ซึ่งเข้ามาเป็นสมาชิกใหม่ของสหภาพยุโรปอีกด้วย โดยในช่วงที่มีการระบาดของโรคไข้หวัดนก ข้อมูลจากกระทรวงการคลังพบว่า ส่วนแบ่งตลาดไก่สดแช่แข็งของไทยในสหภาพยุโรป ลดลงจากร้อยละ 45 เหลือเพียงร้อยละ 4

1.2 ปัจจัยด้านแรงงาน

อุตสาหกรรมไก่สดแช่แข็งของประเทศไทย นอกจากวัตถุดิบที่เป็นปัจจัยการผลิตที่สำคัญแล้ว ปัจจัยการผลิตที่มีความสำคัญรองลงมาก็คือ แรงงาน เพราะนอกจากแรงงานจะเป็นปัจจัยที่ทำให้ประเทศไทยมีความได้เปรียบในด้านการผลิตเมื่อเปรียบเทียบกับประเทศคู่แข่ง (ธนาคารเพื่อการส่งออกและนำเข้าแห่งประเทศไทย, 2548) แม้ว่าในปัจจุบันอุตสาหกรรมไก่สดแช่แข็งของไทยจะมีการใช้อุปกรณ์และเทคโนโลยีที่ทันสมัยมากขึ้น แต่ก็ยังเป็นอุตสาหกรรมที่เน้นใช้แรงงานในการผลิต (Labor Intensive) โดยเฉพาะผลผลิตไก่สำหรับผู้ซื้อในสหภาพยุโรปส่วนใหญ่จะเป็นผลผลิตที่ผลิตด้วยมือจากแรงงานนับเป็นสินค้าที่ประเทศไทยมีความได้เปรียบมากกว่าประเทศอื่น โดยข้อมูลจากสำนักงานเศรษฐกิจการเกษตร พบว่าในปี พ.ศ. 2546 มีผู้เลี้ยงไก่เนื้อเพื่อการค้าจำนวน 15,743 ราย โดยนอกจากผู้เลี้ยงรายย่อยเพื่อการค้าแล้วยังมีบริษัทธุรกิจครบวงจรขนาดใหญ่เข้ามาเป็นส่วนสำคัญในอุตสาหกรรมไก่สดแช่แข็ง โดยบริษัทเหล่านี้จะมีการจ้างแรงงานเพื่อใช้ในการชำแหละตักแต่งเนื้อไก่และควบคุมอุปกรณ์ต่างๆ ในกระบวนการผลิต ซึ่งแรงงานในโรงงานเหล่านี้เป็นปัจจัยสำคัญที่ทำให้ประเทศไทยมีความได้เปรียบเชิงแข่งขันในอุตสาหกรรมไก่สดแช่แข็งอันเนื่องมาจากทักษะของแรงงานไทยมีคุณภาพดีกว่าแรงงานในประเทศอื่นๆ

เมื่อมีการระบาดของโรคไข้หวัดนกย่อมส่งผลกระทบต่อผู้เลี้ยงไก่และแรงงานในอุตสาหกรรมไก่สดแช่แข็งอย่างเห็นได้ชัดตั้งแต่เดือนกุมภาพันธ์ พ.ศ. 2547 เนื่องจากการระบาดของโรคไข้หวัดนกทำให้สหภาพยุโรป ยกเลิกการนำเข้าไก่สดแช่แข็งจากประเทศไทยทันที ส่งผลให้อุตสาหกรรมไก่สดแช่แข็งของไทยต้องหยุดชะงักลงทั้งหมด โดยแรงงานที่อยู่ในอุตสาหกรรมไก่สดแช่แข็งจากสถานประกอบการที่ได้รับผลกระทบ 1,031 แห่ง คือ กลุ่มเลี้ยงสัตว์ระบบปิดในฟาร์มและกลุ่มโรงงานฆ่าและชำแหละสัตว์ปีก มีผู้ได้รับผลกระทบจำนวน 151,042 คน (จากการประเมินเบื้องต้นของกระทรวงแรงงานในเดือนกุมภาพันธ์ 2547) และผลจากการให้ความช่วยเหลือแก่แรงงานในอุตสาหกรรมไก่สดแช่แข็งและอุตสาหกรรมที่เกี่ยวข้องของกระทรวงแรงงาน ทำให้มีการย้ายแรงงานดังกล่าวไปในอุตสาหกรรมอื่น ในช่วงที่ยังไม่สามารถควบคุมการระ-

ขาดของโรคไข้หวัดนกได้ ซึ่งการย้ายแรงงานนั้นถ้าเป็นไปได้โดยถาวรก็จะทำให้เกิดความสูญเสียความชำนาญซึ่งเป็นทักษะที่ติดอยู่กับแรงงานนั้นไปโดยสมบูรณ์ ซึ่งจะส่งผลกระทบต่ออุตสาหกรรมไก่สดแช่แข็งในประเทศไทยอย่างแน่นอน หลังจากที่สามารถควบคุมโรคไข้หวัดนกได้และสถานะการส่งออกไก่สดแช่แข็งเข้าสู่สถานะปกติเนื่องจากอาจเกิดการขาดแคลนแรงงานที่มีทักษะเฉพาะในอุตสาหกรรมไก่สดแช่แข็งและแรงงานที่เป็นผู้เลี้ยงไก่เนื้อโดยตรง ซึ่งจากข้อมูลของสำนักงานเศรษฐกิจการเกษตรพบว่าในปี พ.ศ. 2547 จำนวนผู้เลี้ยงไก่เนื้อเพื่อการค้าเหลือเพียง 10,098 ราย

โดยการระบาดของโรคไข้หวัดนกในระยะที่ทำการวิจัย ยังไม่สามารถสรุปได้อย่างชัดเจนว่าจะทำให้ประเทศไทยสูญเสียความได้เปรียบจากแรงงานที่มีทักษะที่ดีกว่าประเทศคู่แข่งในตลาดสหภาพยุโรปหรือไม่ เพราะเนื่องจากถ้าไม่มีการระบาดของโรคไข้หวัดนกและประเทศไทยสามารถส่งออกไก่สดแช่แข็งไปขายในตลาดสหภาพยุโรปได้เป็นปกติแล้ว จำนวนแรงงานและประสิทธิภาพของแรงงานยังสามารถทำให้ประเทศไทยมีความได้เปรียบประเทศคู่แข่งอื่นๆ ในตลาดเดียวกันได้เท่ากับก่อนที่จะเกิดการระบาดของโรคไข้หวัดนก เพราะเนื่องจากถ้ามีการระบาดของโรคไข้หวัดนกแล้ว ปริมาณการสั่งซื้อจากตลาดสหภาพยุโรปเพิ่มขึ้นเท่ากับก่อนที่มีการระบาดของโรค ดังนั้นจึงส่งผลกระทบต่อแรงงานเพื่อทำการผลิตให้เพียงพอกับจำนวนที่มีความต้องการก็แสดงว่าการระบาดของโรคไข้หวัดนกไม่ส่งผลกระทบต่อปริมาณและทักษะของแรงงานในอุตสาหกรรมไก่สดแช่แข็ง แต่ถ้ามีการขาดแคลนปริมาณและทักษะของแรงงานในอุตสาหกรรมนี้เกิดขึ้นก็แสดงว่าการระบาดของโรคไข้หวัดนกทำให้เกิดความสูญเสียหรือเสียเปรียบด้านแรงงานในการผลิตไก่สดแช่แข็งของประเทศไทยเพื่อการส่งออกไปสหภาพยุโรปในที่สุด

2. สภาพอุปสงค์ในประเทศ

สภาพอุปสงค์ในประเทศเป็นปัจจัยที่ทำให้เกิดการพัฒนาค่าให้มีประสิทธิภาพมากขึ้นทั้งในด้านคุณภาพและปริมาณ ถ้าอุปสงค์ในประเทศหรือความต้องการภายในประเทศสามารถตอบสนองและทำให้เกิดการพัฒนาการผลิตสินค้าให้มีประสิทธิภาพมากขึ้นแล้ว ก็จะทำให้ประเทศหรืออุตสาหกรรมเกิดความได้เปรียบในด้านการแข่งขันมากขึ้น

2.1 ปริมาณการบริโภคในประเทศ

สภาพอุปสงค์หรือความต้องการไก่สดแช่แข็งของประเทศไทยพบว่ามีความต้องการ

น้อยเนื่องจากการบริโภคไก่สดในประเทศไทยปัจจุบันส่วนใหญ่อยู่ในลักษณะไก่ชำแหละสดที่ชำแหละมาจากโรงงานซึ่งอาจเป็นไก่ที่ชำแหละแยกชิ้นส่วนหรือไก่ชำแหละทั้งตัวแช่เย็น โดยที่ไม่ได้ผ่านกระบวนการแช่แข็งเหมือนที่ส่งออกขายต่างประเทศ แต่ส่วนที่มีความแตกต่างกันในแง่ของการบริโภค คือ ไก่ชำแหละภายในประเทศ จะมีความหลากหลายมากกว่าส่วนที่ส่งออกไปต่างประเทศอื่นเนื่องมาจากส่วนที่ส่งออกไปขายต่างประเทศส่วนใหญ่เป็น น่องและอกที่ถอดกระดูก เนื้อสันโคนปีก และสะโพกถอดกระดูก แต่ส่วนที่ขายในประเทศ จะมีทั้ง เครื่องใน ไครงกระดูก ขาและก้นเลือด หัว คอ และไขมัน หรืออีกนัยหนึ่งก็คือส่วนที่เหลือจากการส่งออกนั่นเอง

การระบาดของโรคไข้หวัดนกส่งผลให้ประเทศไทยไม่สามารถส่งออกไก่สดแช่แข็งไปสหภาพยุโรปได้อันเนื่องมาจากประเด็นเรื่องสุขอนามัย โดยที่สหภาพยุโรปงดการนำเข้าไก่สดแช่แข็งจากประเทศไทยที่ผลิตหลังจากวันที่ 1 มกราคม พ.ศ. 2547 เป็นต้นไป ถึงแม้ว่าไก่ที่ผลิตในโรงงานอุตสาหกรรมครบวงจรขนาดใหญ่ เช่น บริษัทเครือเจริญโภคภัณฑ์ สหฟาร์ม เซนทาโก แหลมทอง ฯลฯ ยืนยันว่าไก่ที่ผลิตจากโรงงานไม่ติดโรคไข้หวัดนกเนื่องจากเลี้ยงในระบบปิดก็ตาม ดังนั้นไก่สดแช่แข็งที่ผลิตหลังจากวันที่ 1 ม.ค. พ.ศ. 2547 ทั้งหมดจึงเป็นไก่สดแช่แข็งที่คงเหลืออยู่ภายในประเทศ บวกกับการส่งคืนไก่สดแช่แข็งของประเทศคู่ค้าต่างๆ ที่ทราบข่าวการระบาดของโรคไข้หวัดนกทำให้ไก่สดแช่แข็งกลายเป็นสินค้าคงเหลือในประเทศจำนวนประมาณ 200 ตันในปี พ.ศ. 2547 ซึ่งสินค้าจำนวนนี้ส่วนหนึ่งทางผู้ผลิตนำกลับมาขายในประเทศในรูปของไก่ชำแหละแยกส่วนและไก่แปรรูป เพื่อเป็นการระบายสินค้าคงเหลือ

2.2 ผู้บริโภคในประเทศ

ก่อนที่มีการระบาดของโรคไข้หวัดนก การบริโภคไก่สดแช่แข็งในประเทศไทยไม่เป็นที่นิยมกันโดยทั่วไป เนื่องจากการที่ประเทศไทยสามารถผลิตไก่เนื้อได้มากเพียงพอสำหรับบริโภคภายในประเทศและส่งจำหน่ายไปต่างประเทศ ประกอบกับผู้บริโภคทั่วไปในประเทศมีรสนิยมในการบริโภคอาหารสดมากกว่าต่างประเทศ อีกทั้งมาตรฐานในการบริโภคไก่ชำแหละภายในประเทศค่อนข้างต่ำ เห็นได้จากปริมาณการบริโภคไก่ต่อคนของประเทศไทย (ตารางที่ 14) เมื่อเปรียบเทียบกับประเทศอื่นๆ ซึ่งจะเห็นว่าผู้บริโภคในประเทศไทยมีปริมาณการบริโภคเนื้อไก่ที่น้อยกว่าประเทศอื่นมาก เช่น สหรัฐอเมริกา บราซิลสหภาพยุโรป ทำให้ประเทศไทยมีความเสียเปรียบเชิงแข่งขันในอุตสาหกรรมไก่สดแช่แข็ง

เมื่อมีการระบาดของโรคไข้หวัดนกในช่วงแรกจึงทำให้เกิดการตื่นตระหนกส่งผล

ให้การบริโภคไก่สดในประเทศลดลงร้อยละ 36 ซึ่งแตกต่างกับต่างประเทศ เช่น สหรัฐอเมริกา เพราะถึงแม้จะมีการระบาดของโรคเช่นเดียวกับในประเทศไทยแต่ก็ไม่มีผลกระทบต่อความเชื่อมั่นของผู้บริโภค เนื่องจากผู้บริโภคมีความรู้ความเข้าใจเกี่ยวกับโรคไข้หวัดนกมาก่อน นอกจากนี้การ

ตารางที่ 14 ปริมาณการบริโภคเนื้อไก่ของประเทศต่างๆ

(หน่วย: กิโลกรัมต่อคน)

ประเทศ	ปี พ.ศ.		
	2545	2546	2547
สหรัฐอเมริกา	42.51	42.76	45.41
บราซิล	33.53	32.07	31.78
แคนาดา	29.26	28.5	30.15
เม็กซิโก	23.77	24.55	26.25
สหภาพยุโรป	15.18	15.07	15.34
ญี่ปุ่น	14.36	14.40	12.92
รัสเซีย	11.74	12.52	11.02
ไทย	12.70	13.30	8.00
จีน	7.39	7.59	7.45
อินเดีย	1.34	1.52	1.55

ที่มา: สมาคมผู้ผลิตไก่เพื่อการส่งออกไทย (2548:12)

ระบาดของโรคไข้หวัดนกทำให้พฤติกรรมการบริโภคของคนในประเทศไทยเปลี่ยนไป โดยมีความระมัดระวังเกี่ยวกับคุณภาพของสินค้ามากขึ้น เลือกซื้อสินค้าที่มีตราฮือจากผู้ผลิตรายใหญ่ที่หันมาทำตลาดในประเทศมากขึ้น จากเดิมที่เคยบริโภคไก่ชำแหละจากผู้เลี้ยงที่รับจ้างเลี้ยง หรือผู้เลี้ยงอิสระที่ส่งขายในประเทศและโรงงานส่งออก หันมาบริโภคไก่ที่ผลิตจากผู้ผลิตรายใหญ่ที่มีการควบคุมโรคและวิธีการผลิตที่ได้มาตรฐานมากขึ้น ดังนั้นผลกระทบของโรคไข้หวัดนกจึงทำให้ประเทศไทยมีความเสียเปรียบเชิงแข่งขันในอุตสาหกรรมไก่สดแช่แข็งเพิ่มมากขึ้นกว่าในขณะที่ไม่มีการระบาดของโรคไข้หวัดนก

2.3 ขนาดของตลาด

จากข้อมูลของธนาคารเพื่อการส่งออกและนำเข้าแห่งประเทศไทยจะเห็นได้ว่าจำนวนประชากรที่น้อยและรสนิยมในการบริโภคที่ผู้บริโภคในประเทศไทยไม่นิยมบริโภคไก่สดแช่แข็งและ

ประกอบกับความอุดมสมบูรณ์ในทรัพยากรด้านอาหารของประเทศไทยที่มีอยู่ทั่วไป ทำให้ผู้บริโภคในประเทศนิคมบริโภคไก่ในรูปแบบไก่สดมากกว่าในรูปแบบไก่สดแช่แข็งที่ส่งออกไปต่างประเทศ (เห็นได้จากขั้นตอนการผลิตไก่สดแช่แข็งในบทที่ 3) ดังนั้นอุตสาหกรรมการผลิตไก่สดแช่แข็งในประเทศไทยจึงเป็นอุตสาหกรรมที่พึ่งพาการส่งออกเป็นสำคัญทำให้ประเทศไทยมีความเสียเปรียบเชิงแข่งขันในอุตสาหกรรมไก่สดแช่แข็ง

แต่ผลจากการระบาดของโรคไข้หวัดนกทำให้ปริมาณการบริโภคไก่ในประเทศลดลงจากคนละ 12.7 กิโลกรัมต่อปี เหลือเพียง 8 กิโลกรัมต่อปี แต่ในขณะเดียวกันตลาดต่างประเทศ โดยเฉพาะสหภาพยุโรปมีการส่งกลับสินค้าไก่สดแช่แข็งของไทยเป็นจำนวนมากเนื่องมาจากมีความไม่มั่นใจในความปลอดภัยของไก่สดแช่แข็งจากประเทศไทย เพราะไก่สดแช่แข็งเป็นไก่ชำแหละที่ผ่านกระบวนการทำความสะอาด ฆ่าเชื้อ และแช่แข็งเท่านั้น ไม่ได้ทำให้สุกแต่อย่างใด ดังนั้นจึงมีความเสี่ยงสูงมากที่จะติดเชื้อไข้หวัดนกได้ จึงทำให้อุตสาหกรรมไก่สดแช่แข็งของไทยในปี พ.ศ. 2547 เกิดการหยุดชะงักไม่สามารถส่งออกไก่สดแช่แข็งได้เลยนอกจากไก่สดแช่แข็งที่ผลิตก่อนวันที่ 1 มกราคม พ.ศ. 2547 เท่านั้น เนื่องจากดังที่กล่าวไปแล้วว่าอุตสาหกรรมไก่สดแช่แข็งของไทยต้องพึ่งพาทลาดส่งออกต่างประเทศเป็นหลัก โดยเฉพาะสหภาพยุโรป ซึ่งเป็นตลาดส่งออกไก่สดแช่แข็งที่สำคัญเป็นอันดับที่ 2 ของไทย ดังนั้นผู้ส่งออกรายใหญ่ เช่น กลุ่มบริษัทเจริญโภคภัณฑ์ กลุ่มบริษัทแหลมทอง กลุ่มบริษัทเบทาโกร ซัลวาเลย์ ศรีไทย และสหฟาร์ม จึงต้องหันกลับมาให้ความสำคัญกับตลาดในประเทศมากขึ้นเนื่องจากสินค้าที่ถูกส่งกลับมาเป็นสินค้าคงเหลือแล้ว นอกจากนี้ผู้ผลิตรายใหญ่ยังคงทำการผลิตอยู่เพราะการผลิตของผู้ผลิตเหล่านี้เป็นการผลิตในระบบโรงเรือนปิดที่มีการควบคุมและมีมาตรฐานมากกว่าผู้ผลิตรายย่อยทั่วไป ซึ่งสามารถสรุปได้ว่าผลจากการระบาดของโรคไข้หวัดนกทำให้ขนาดของตลาดในประเทศในการบริโภคไก่สดมีขนาดลดลงและการพึ่งพาทลาดต่างประเทศมีน้อยลงส่งผลให้เกิดความเสียเปรียบเชิงแข่งขันเพิ่มมากขึ้น

ซึ่งจากสาเหตุที่กล่าวมาอาจสรุปได้ว่าการระบาดของโรคไข้หวัดนกทำให้สภาพอุปสงค์ในประเทศมีความได้เปรียบเชิงแข่งขันลดลงเมื่อเปรียบเทียบกับก่อนมีการระบาดของโรคไข้หวัดนก

3. อุตสาหกรรมสนับสนุนและเกี่ยวเนื่องในประเทศ

อุตสาหกรรมสนับสนุนและเกี่ยวเนื่องในประเทศ เป็นปัจจัยกำหนดข้อได้เปรียบในด้านการแข่งขันของประเทศที่สำคัญปัจจัยหนึ่ง ซึ่งถ้าอุตสาหกรรมสนับสนุนและเกี่ยวเนื่องในประเทศมีมากก็จะทำให้เกิดความร่วมมือในกระบวนการนวัตกรรมและกระบวนการยกระดับหรือเพิ่มจำนวนบ่อ

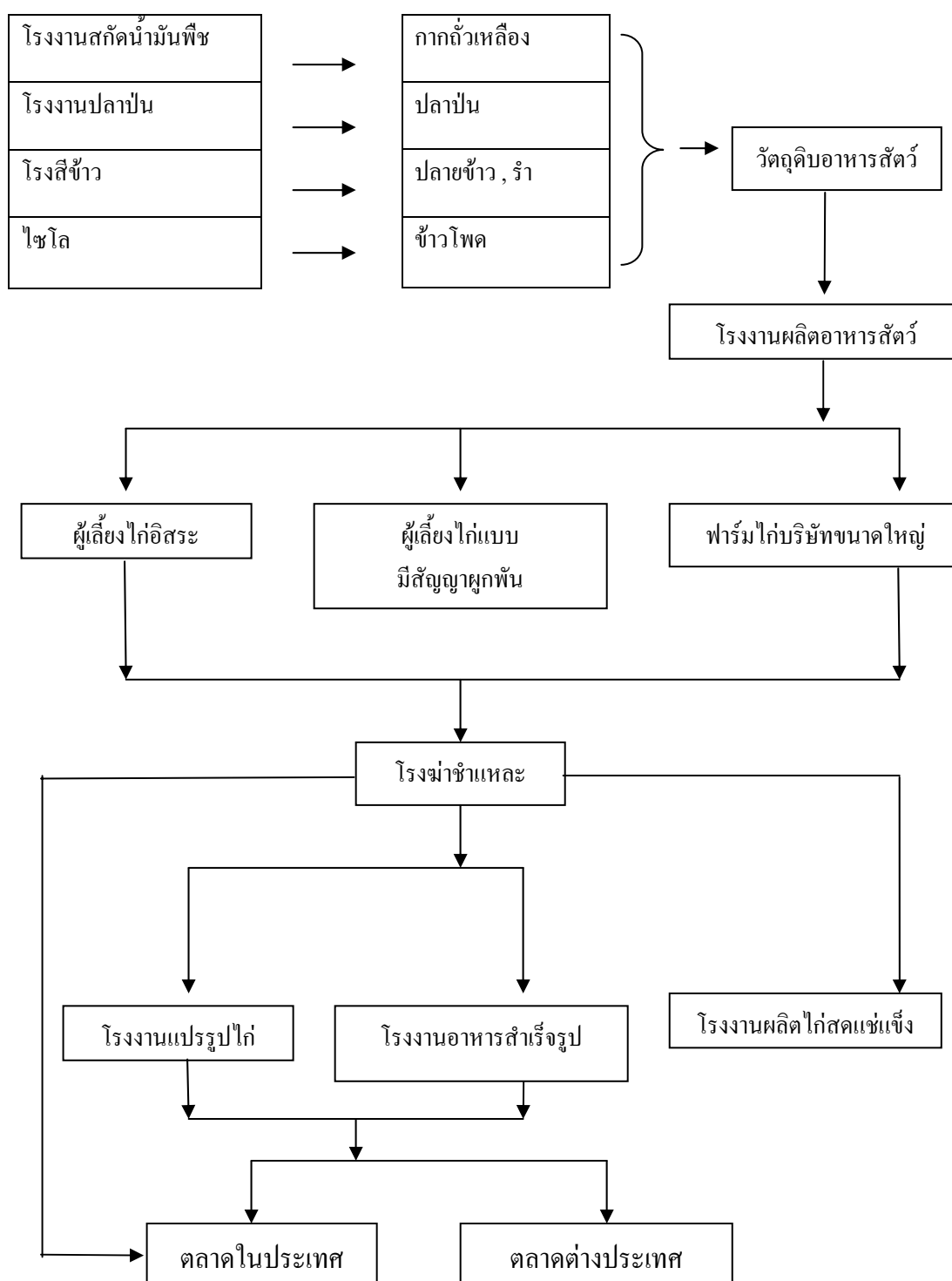
เกิดแห่งข้อได้เปรียบด้านการแข่งขันในระบบ ซึ่งอุตสาหกรรมสนับสนุนและเกี่ยวเนื่องที่สำคัญในอุตสาหกรรมไก่สดแช่แข็งประกอบด้วยอุตสาหกรรมหลายประเภท ซึ่งแต่ละอุตสาหกรรมมีความสำคัญต่ออุตสาหกรรมไก่สดแช่แข็งทั้งสิ้น โดยอุตสาหกรรมสนับสนุนและเกี่ยวเนื่องในประเทศไทยที่มีความสำคัญต่ออุตสาหกรรมไก่สดแช่แข็งมีดังต่อไปนี้ (ภาพที่ 9)

อุตสาหกรรมฟาร์มไก่พันธุ์
 อุตสาหกรรมอาหารสัตว์
 อุตสาหกรรมฟาร์มไก่เนื้อ
 อุตสาหกรรมฆ่าและชำแหละไก่

โดยที่อุตสาหกรรมทั้ง 4 ซึ่งรวมเรียกว่าเป็นอุตสาหกรรมไก่เนื้อครบวงจร ซึ่งปัญหาต่างๆ ที่เกิดขึ้นในอุตสาหกรรมใดอุตสาหกรรมหนึ่งก็ส่งผลกระทบต่ออุตสาหกรรมอื่นๆ ที่เป็นอุตสาหกรรมที่สำคัญสำหรับการผลิตไก่สดแช่แข็ง ด้วย

3.1 อุตสาหกรรมฟาร์มไก่พันธุ์ในประเทศไทยก่อนมีการระบาดของโรคไข้หวัดนก (ปี พ.ศ. 2546) มีผู้ประกอบการฟาร์มไก่พันธุ์ 33 ราย โดยที่ฟาร์มไก่พันธุ์ส่วนใหญ่ในประเทศจะเลี้ยงเพื่อผลิตลูกไก่เนื้อ โดยลูกไก่เนื้อที่ใช้ในการผลิตอุตสาหกรรมไก่ผลิตมาจากไก่ในระดับพ่อแม่พันธุ์และไถ่ระดับพ่อแม่พันธุ์จะผลิตจากไถ่ระดับปู่-ย่าพันธุ์ ลูกไก่ที่ผลิตจากไก่ที่มีคุณภาพจะทำให้อัตราการเจริญเติบโตและอัตราแลกเนื้อสูง ทำให้ต้นทุนการผลิตลดลง โดยสามารถใช้อาหารและระยะเวลาในการเลี้ยงน้อยลงได้ ในปัจจุบันประเทศไทยยังไม่สามารถผลิตไก่ในระดับปู่-ย่าพันธุ์ได้เอง จึงต้องอาศัยการนำเข้าจากประเทศสหรัฐอเมริกา ฝรั่งเศส และอังกฤษ ซึ่งประเทศเหล่านี้เป็นผู้ผลิตพันธุ์ไก่เนื้อที่มีคุณภาพ ดังนั้นอุตสาหกรรมฟาร์มไก่พันธุ์จึงเป็นอุตสาหกรรมที่ทำให้อุตสาหกรรมไก่สดแช่แข็งมีความเสียเปรียบแข่งขันเนื่องมาจากต้องมีการนำเข้าไก่ในระดับพ่อแม่พันธุ์ โดยจากข้อมูลของกรมปศุสัตว์ในปี พ.ศ. 2546 ประเทศไทยนำเข้าไถ่ระดับปู่-ย่าพันธุ์ จำนวน 685,292 ตัว

การนำเข้าไก่ในระดับปู่-ย่าพันธุ์ในประเทศไทยจะมีเพียงการนำเข้าจากบริษัทขนาดใหญ่ครบวงจรเท่านั้น เช่น กลุ่มบริษัทเจริญโภคภัณฑ์ กลุ่มบริษัทแหลมทอง กลุ่มบริษัทเบทาโกร ชัลวาเลย์ ศรีไทย และสหฟาร์ม เป็นต้น เนื่องจากไก่ในระดับปู่-ย่าพันธุ์ต้องมีการควบคุมดูแลอย่างใกล้ชิดและต้องมีการวิจัยและพัฒนาสายพันธุ์อยู่ตลอดเวลาจึงต้องอาศัยการลงทุนค่อนข้างสูงและเสี่ยงต่อภาวะโรคระบาด ดังนั้นผู้ประกอบการฟาร์มไก่พันธุ์ส่วนใหญ่ในประเทศจะเป็นการเลี้ยงไก่



ภาพที่ 9 อุตสาหกรรมสนับสนุนและเกี่ยวเนื่องของอุตสาหกรรมไก่สดแช่แข็ง
ที่มา: ธนาคารเพื่อการนำเข้าและการส่งออกไทย (2548)

ในระดับพ่อ-แม่พันธุ์เพื่อผลิตลูกไก่เนื้อ โดยบางบริษัทจะนำเข้าไก่ระดับพ่อ-แม่พันธุ์เข้ามาเลี้ยงแต่ส่วนใหญ่จะทำการซื้อไก่ระดับพ่อ-แม่พันธุ์จากบริษัทในประเทศที่นำเข้าไก่ระดับปู่-ย่าพันธุ์เพื่อลดต้นทุนจากการนำเข้าโดยข้อมูลจากกรมปศุสัตว์พบว่า ในปี พ.ศ. 2546 มีการนำเข้าไก่พ่อ-แม่พันธุ์จำนวน 1,844,786 ตัว แต่เมื่อมีการระบาดของโรคไข้หวัดนกในประเทศไทยเมื่อต้นปี พ.ศ. 2547 ทำให้การนำเข้าลดลงเหลือเพียง 1,588,522 ตัว ซึ่งจากข้อมูลปรากฏว่าในเดือนกุมภาพันธ์ ไม่มีการนำเข้าไก่พันธุ์จากต่างประเทศเลย

ผลจากการระบาดของโรคไข้หวัดนกทำให้เกิดการลดปริมาณการผลิตพ่อ-แม่พันธุ์ของผู้ผลิตในประเทศสหรัฐอเมริกา และยุโรปตามการลดกำลังการผลิตไก่เนื้อในเอเชีย เนื่องจากการระบาดของโรคไข้หวัดนกในประเทศไทยและประเทศอื่นๆ ในเอเชีย เนื่องจากต้องใช้เวลาในการฟื้นฟูกำลังการผลิตให้พ่อ-แม่พันธุ์ให้กลับสู่ระดับปกติ ทำให้ความต้องการไก่พันธุ์มีเพิ่มมากขึ้น ซึ่งโรคไข้หวัดนกทำให้เกิดความเสียหายเปรียบเชิงแข่งขันในอุตสาหกรรมฟาร์มไก่พันธุ์และอุตสาหกรรมไก่สดแช่แข็งของประเทศไทยอย่างมาก

3.2 อุตสาหกรรมอาหารสัตว์ เป็นอุตสาหกรรมที่เกี่ยวข้องโดยตรงกับการส่งออกสินค้าปศุสัตว์ที่สำคัญ เนื่องจากค่าอาหารเป็นตัวกำหนดราคาสินค้าปศุสัตว์ โดยเฉพาะไก่เนื้อซึ่งมีต้นทุนค่าอาหารสัตว์เป็นต้นทุนหลัก โดยเฉพาะอาหารไก่จะประกอบด้วย ปลาป่น กากถั่วเหลือง และข้าวโพด เป็นส่วนประกอบที่สำคัญในการผลิตอาหารไก่ ซึ่งก่อนที่มีการระบาดของโรคไข้หวัดนกในประเทศไทยจากการสำรวจของสำนักงานเศรษฐกิจการเกษตรพบว่าในปี พ.ศ. 2546 มีโรงงานผลิตอาหารสัตว์สำเร็จรูป 155 แห่ง โรงงานปลาป่น 117 แห่ง โรงงานกากถั่วเหลือง 18 แห่ง และวัตถุดิบอื่นๆ อีก 37 แห่ง มีกำลังการผลิตอาหารสัตว์ป้อนอุตสาหกรรม 4.48 ล้านตัน โดยโรงงานอาหารสัตว์ในประเทศไทยส่วนใหญ่จะผลิตอาหารสัตว์เพื่อตอบสนองความต้องการใช้ภายในประเทศเป็นสำคัญ จากปริมาณความต้องการใช้อาหารสัตว์ทั้งหมดของเกษตรกรผู้เลี้ยงสัตว์จะใช้อาหารสำเร็จรูปจากโรงงานอาหารสัตว์ประมาณร้อยละ 65-70 ส่วนที่เหลืออีกร้อยละ 30-35 เป็นอาหารสัตว์ที่ผู้เลี้ยงผสมขึ้นใช้เอง ธุรกิจอาหารสัตว์ของประเทศไทยนั้นอาหารไก่อันนี้มีความสำคัญที่สุดเมื่อเปรียบเทียบกับอาหารสัตว์อื่นๆ เพราะอาหารไก่อมีสัดส่วนความต้องการใช้มากที่สุด ประมาณร้อยละ 55 ของความต้องการใช้ทั้งหมด โดยในปี พ.ศ. 2546 สมาคมผู้ผลิตอาหารสัตว์ไทยพบว่าประเทศไทยมีความต้องการอาหารสัตว์ทั้งหมด 11.494 ล้านตัน โดยเป็นอาหารไก่อมากที่สุด คือประมาณ 6.402 ล้านตันคิดเป็นสัดส่วนประมาณร้อยละ 55.7 ของความต้องการอาหารสัตว์ทั้งหมด นอกจากนี้อุตสาหกรรมอาหารสัตว์ของไทยมีการนำเข้าวัตถุดิบที่สำคัญจากต่างประเทศ เช่น กาก

ถั่วเหลือง ซึ่งต้องเสียภาษีในการนำเข้าทำให้ผู้ผลิตมีต้นทุนที่เพิ่มสูงขึ้นส่งผลให้อุตสาหกรรมไก่สดแช่แข็งต้องมีต้นทุนเพิ่มขึ้นด้วยและก่อให้เกิดความเสียหายเชิงแข่งขันในอุตสาหกรรมนี้

เมื่อมีการระบาดของโรคไข้หวัดนกในช่วงแรกทำให้โรงงานอาหารสัตว์ที่ผลิตอาหารสัตว์เพื่อป้อนอุตสาหกรรมผลิตลดลงเหลือ 3.35 ล้านตันเนื่องจากต้องปรับลดการผลิตลงให้สอดคล้องกับปริมาณสัตว์ที่เหลืออยู่เพราะอุตสาหกรรมอาหารสัตว์ในประเทศไทยผลิตผลผลิตมากกว่าครึ่งหนึ่งเพื่อใช้เป็นอาหารไก่จึงต้องมีการลดกำลังการผลิตและงับซื้อวัตถุดิบ

จากการสำรวจของสำนักงานเศรษฐกิจการเกษตรพบว่าความต้องการวัตถุดิบอาหารสัตว์ทุกชนิดในปี พ.ศ. 2547 มีปริมาณลดลง เนื่องจากการระบาดของโรคไข้หวัดนกทำให้จำนวนสัตว์ปีกลดลงจากภาวะปกติ โดยที่ความต้องการใช้วัตถุดิบอาหารสัตว์ที่สำคัญในอุตสาหกรรมเลี้ยงไก่ เช่น ข้าวโพดเลี้ยงสัตว์ กากถั่วเหลือง และปลาป่นมีการปรับตัวลดลง จากปี พ.ศ.2546 ทุกชนิดดังแสดงในตารางที่ 16 โดยข้าวโพดเลี้ยงสัตว์มีความต้องการใช้ลดลงร้อยละ 20 จาก 4,151,000 ตันในปี พ.ศ. 2546 เป็น 3,316,000 ตันในปี พ.ศ. 2547 สำหรับกากถั่วเหลืองในปี พ.ศ. 2547 มีความต้องการใช้เพียง 2,011,000 ตัน ลดลงจากปี พ.ศ. 2546 ร้อยละ 23.57 ซึ่งมีความต้องการใช้ 2,632,000 ตัน และปลาป่นซึ่งมีความต้องการใช้ลดลงร้อยละ 5.17 จาก 582,000 ตันในปี พ.ศ. 2546 เป็น 554,000 ตัน ในปีพ.ศ.2547

ตารางที่ 15 ความต้องการใช้วัตถุดิบอาหารสัตว์

(หน่วย: ตัน)			
ปี พ.ศ.	ข้าวโพดเลี้ยงสัตว์	กากถั่วเหลือง	ปลาป่น
2546	4,151,000	2,632,000	582,000
2547	3,316,000	2,011,000	554,000

ที่มา: สำนักงานเศรษฐกิจการเกษตร (2548)

แต่เมื่อเกิดการระบาดของโรคไข้หวัดนกครั้งที่สองทำให้ราคาราคาวัตถุดิบอาหารสัตว์ปรับตัวเพิ่มสูงขึ้นทุกประเภท โดยข้อมูลจากสำนักงานเศรษฐกิจการเกษตรพบว่าราคาข้าวโพดเฉลี่ยเพิ่มขึ้นจากกิโลกรัมละ 4.93 บาท ในปี พ.ศ. 2546 เป็นกิโลกรัมละ 5.98 บาทในปี พ.ศ. 2547 ราคากากถั่วเหลืองนำเข้าเฉลี่ยเพิ่มจากกิโลกรัมละ 10.81 บาทเป็นกิโลกรัม 14.64 บาท และราคาปลาป่นเฉลี่ยเพิ่มขึ้นจาก 19.87 บาทต่อกิโลกรัมเป็น 21.26 บาทต่อกิโลกรัม จากข้อมูลข้างต้นจะเห็นได้ว่าการระบาดของโรคไข้หวัดนกทำให้ราคาเฉลี่ยของอาหารสัตว์เพิ่มขึ้นซึ่งเป็นผลกระทบที่มีความ

สำคัญต่อต้นทุนในอุตสาหกรรมไก่สดแช่แข็งเป็นอย่างมาก เนื่องจากประเทศไทยมีความเสียเปรียบด้านต้นทุนการผลิตด้านอาหารสัตว์อยู่แล้วก่อนที่จะมีการระบาดของโรคไข้หวัดนก ดังนั้นเมื่อราคาอาหารสัตว์ชนิดต่างๆ เพิ่มขึ้นจึงทำให้ต้นทุนของผู้เลี้ยงเพิ่มขึ้นส่งผลให้เกิดความเสียเปรียบแข่งขันเพิ่มขึ้น

3.3 อุตสาหกรรมฟาร์มเลี้ยงไก่เนื้อ ไก่เนื้อที่ใช้ในการผลิตไก่สดแช่แข็งจะมีวงจรการเลี้ยงประมาณ 39-45 วันซึ่งจะให้ไก่ที่มีน้ำหนักประมาณ 1.8- 2.5 กิโลกรัม และหลังจากการเลี้ยงไก่ 1 รอบแล้วจะต้องมีการพักเล้าอย่างน้อย 2 อาทิตย์จึงสามารถนำลูกไก่อายุ 1 วันเข้าไปเลี้ยงได้โดยสามารถแบ่งระบบการเลี้ยงไก่เนื้อได้เป็น 2 ประเภท คือ

3.3.1 ระบบโรงเรือนเปิด จะเป็นการเลี้ยงในสภาพแวดล้อมปกติโดยแบ่งเป็น 2 ประเภท คือ เล้าบนดินและเล้าลอย ซึ่งเป็นเล้าที่สร้างแบบยกพื้น ซึ่งมีทั้งยกพื้นบนบกและยกพื้นในน้ำ คือ เล้าบนบ่อปลาเพื่ออาศัยมูลไก่เป็นอาหารปลา

3.3.2 ระบบโรงเรือนปิดจะเป็นการเลี้ยงมีการควบคุมสภาพแวดล้อมไม่ให้มีสิ่งรบกวนจากภายนอก เช่น แมลง นก เป็นต้น หรือระบบปิดบางชนิดอาจมีการควบคุมอุณหภูมิ ความชื้น และแสงสว่างให้เหมาะสมกับไก่ ซึ่งจะทำให้ไก่สามารถเจริญเติบโตได้รวดเร็วและมีอัตราการเปลี่ยนอาหารเป็นเนื้อสูงขึ้น หรือที่เรียกว่า อัตราการแลกเนื้อ โดยระบบปิดที่มีประสิทธิภาพมากในปัจจุบันคือการเลี้ยงไก่แบบระบบปรับอากาศ (Evaporative Cooling System) ซึ่งเป็นการควบคุมอุณหภูมิภายในโรงเรือนให้เหมาะสมกับความต้องการของไก่ในอายุนั้นๆ โดยอาศัยหลักการดูดอากาศร้อนภายในโรงเรือนออกแล้วทำให้อากาศเย็นที่ผ่านการลดอุณหภูมิให้ต่ำลงด้วยชุดทำความเย็นเข้ามาแทนที่ ซึ่งส่งผลให้อุณหภูมิภายในโรงเรือนเย็นลงเหมาะสมกับการเจริญเติบโตของไก่ในช่วงอายุนั้นๆ อากาศจะสามารถผ่านเข้าโรงเรือนได้ทางชุดทำความเย็นเพียงทางเดียวและอากาศถูกดูดออกโดยพัดลมดูดอากาศเพียงทางเดียวเช่นกัน

การเลี้ยงไก่ในระบบโรงเรือนปิดนั้นแม้จะมีประสิทธิภาพมากกว่าระบบโรงเรือนเปิด และยังคงข้อจำกัดต่างๆ ทางด้านการค้าได้อีกด้วย แต่ข้อเสียที่สำคัญของระบบโรงเรือนปิดก็คือ เป็นระบบที่มีเงินลงทุนค่อนข้างสูง คือ เงินลงทุน 800,000-1,000,000 บาท ต่อหนึ่งโรงเรือน (โดยที่ 1 โรงเรือนปิดเลี้ยงไก่เนื้อได้ประมาณ 10,000 ตัว)

ก่อนมีการระบาดของโรคไข้หวัดนกอุตสาหกรรมฟาร์มไก่เนื้อของไทยประ-

กอบด้วยฟาร์มไก่เนื้อประเภทอิสระ ฟาร์มไก่เนื้อรับจ้างเลี้ยงหรือประกันราคา และฟาร์มไก่เนื้อของบริษัทขนาดใหญ่ ซึ่งอุตสาหกรรมฟาร์มไก่เนื้อของไทยเป็นอุตสาหกรรมที่มีผู้ประกอบการเป็นจำนวนมากและเนื่องจากประเทศไทยเป็นประเทศเกษตรกรรมซึ่งมีความได้เปรียบในด้านความชำนาญในการเลี้ยงไก่ก่อนข้างมากถึงแม้ว่าในปัจจุบันจะมีการนำเทคโนโลยีเข้ามาใช้ในการผลิตมากขึ้น แต่ในด้านคุณภาพของการผลิตเนื้อไก่ที่ต้องอาศัยความชำนาญจึงทำให้ประเทศไทยมีความได้เปรียบเชิงแข่งขันในด้านฟาร์มที่มีเนื้อไก่มีคุณภาพมากกว่าประเทศอื่น

จากการสำรวจของกรมปศุสัตว์มีฟาร์มไก่เนื้อในปี พ.ศ. 2547 ทั้งหมด 45,777 ฟาร์ม แต่มีผู้จดทะเบียนฟาร์มมาตรฐานแล้วเพียง 11,634 ฟาร์ม เท่านั้น เนื่องจากการระบาดของโรคไข้หวัดนกฟาร์มไก่เนื้อที่ประสบปัญหาโรคระบาดส่วนใหญ่เป็นฟาร์มไก่เนื้อประเภทอิสระ และฟาร์มไก่เนื้อรับจ้างเลี้ยงหรือประกันราคา เนื่องจากฟาร์มไก่เนื้อของบริษัทขนาดใหญ่เป็นการเลี้ยงในระบบโรงเรือนแบบปิด จึงไม่มีความเสี่ยงต่อการติดต่อโรคระบาด นอกจากนี้ยังมีการรับรองคุณภาพและรับประกันความปลอดภัยให้กับผู้บริโภคด้วย สำหรับฟาร์มไก่เนื้อประเภทรับจ้างเลี้ยงหรือประกันราคา เป็นฟาร์มประเภทที่มีความเสี่ยงในการติดโรคมกกว่าฟาร์มไก่เนื้อของบริษัท เนื่องจากมีระบบการเลี้ยงที่ใช้เทคโนโลยีและการควบคุมที่น้อยกว่าและเกษตรกรผู้เลี้ยงก็มีความรู้และความชำนาญน้อยกว่าผู้เชี่ยวชาญของบริษัทขนาดใหญ่ สำหรับฟาร์มไก่เนื้อประเภทอิสระนั้นเป็นฟาร์มประเภทที่มีความเสี่ยงมากที่สุดในการติดต่อของโรคระบาดเนื่องจากขาดความรู้และการใช้เทคโนโลยีในการผลิตในการเลี้ยงไก่ประเภทนี้ ดังนั้นเมื่อมีการระบาดของโรคไข้หวัดนก ฟาร์มไก่เนื้ออิสระจึงเป็นฟาร์มที่ได้รับผลกระทบมากที่สุด เนื่องจากไก่ที่เลี้ยงในฟาร์มประเภทนี้จะมียุทธศาสตร์การเลี้ยงที่ไม่มีการควบคุมปัจจัยภายนอกต่างๆ เช่น อุณหภูมิ น้ำ และแสงสว่าง ทำให้เชื้อโรคและพาหะนำโรคต่างๆ เข้าสู่ไก่ที่เลี้ยงได้ง่าย ซึ่งการระบาดของโรคไข้หวัดนกทำให้ฟาร์มขนาดใหญ่มีความได้เปรียบเชิงแข่งขันเพิ่มมากขึ้นในขณะที่ฟาร์มอิสระขนาดเล็กกลับมีความได้เปรียบเชิงแข่งขันลดลงเนื่องจากขาดเทคโนโลยี

3.4 อุตสาหกรรมฆ่าและชำแหละไก่ เป็นอุตสาหกรรมสนับสนุนและเกี่ยวเนื่องที่มีความสำคัญอุตสาหกรรมหนึ่งสำหรับอุตสาหกรรมการผลิตไก่สดแช่แข็ง เนื่องจากโรงงานฆ่าชำแหละเป็นจุดเริ่มต้นในการผลิตไก่สดแช่แข็ง โดยที่ก่อนจะนำไปแช่แข็งจะต้องนำไปฆ่าและชำแหละที่โรงงานฆ่าและชำแหละเนื้อไก่ก่อน โดยกระบวนการต่างๆ ในอุตสาหกรรมนี้ต้องอาศัยแรงงานเป็นจำนวนมากและนอกจากนี้แรงงานที่ใช้ในการชำแหละและตัดแต่งเนื้อไก่ออกเป็นชิ้นส่วนต่างๆ ยังต้องเป็นแรงงานที่มีทักษะและความชำนาญในการชำแหละและตัดแต่งเนื้อไก่เพื่อให้ได้ปริมาณและคุณภาพตามที่ตลาดต้องการ โดยก่อนที่จะมีการระบาดของโรคไข้หวัดนกเนื้อไก่ที่

ส่งออกไปยังต่างประเทศส่วนใหญ่จะเป็นเนื้ออ่อนง ออกดอกกระดุก เนื้อสั้นใน โคนปึก และเนื้อไก่อ ปีกล่างที่ตลบหนังขึ้นไปปิดบริเวณส่วนข้อ (Tulip) โดยเฉพาะในสหภาพยุโรปผู้บริโภคนิยมบริโภค เนื้อไก่อที่ผ่านการฆ่าและและตัดแต่งโดยคนงานในโรงงานฆ่าและมากกว่าเนื้อไก่อที่ฆ่าและโดย เครื่องจักร ซึ่งโดยปกติแล้วไก่อที่จะนำมาฆ่าจะถูกทำให้สลบด้วยเครื่องช็อตไฟฟ้าแรงดันต่ำ จากนั้น จึงเชือดไก่อโดยปฏิบัติตามมาตรฐานฮาลาล ซึ่งเป็นมาตรฐานสำหรับโรงงานฆ่าและฆ่าและที่ได้ มาตรฐานโดยทั่วไป โดยจากข้อมูลของสมาคมผู้ผลิตไก่อเพื่อส่งออกไทยในปี 2546 พบว่าประเทศ ไทยมีโรงงานฆ่าฆ่าและขนาดใหญ่ที่ได้มาตรฐานประมาณ 25 โรงงาน จากจำนวนโรงงานฆ่า- และสัตว์ทั้งหมด 2,700 กว่าแห่งทั่วประเทศซึ่งโดยรวมแล้วอุตสาหกรรมฆ่าและฆ่าและไก่อมี ความได้เปรียบในด้านทักษะแรงงานและคุณภาพสินค้าที่ดีซึ่งเป็นข้อได้เปรียบที่สำคัญมากของอุตสาหกรรมไก่อสดแช่แข็งของไทย

หลังจากการระบาดของโรคไข้หวัดนกส่งผลให้โรงงานมาตรฐานส่งออกต้องได้รับการตรวจรับรองจากประเทศผู้สั่งซื้อก่อนการส่งออก ดังนั้นการระบาดของโรคไข้หวัดนกจึงทำให้ อุตสาหกรรมฆ่าและฆ่าและไก่อ เกิดความความเสียเปรียบแข่งขันเนื่องจากโรงงานฆ่าและ รายย่อยยังไม่ผ่านการตรวจรับรองจากประเทศผู้สั่งซื้อและไม่สามารถฆ่าและไก่อเพื่อส่งออกได้ และยังทำให้เกิดการสูญเสียแรงงานที่มีทักษะที่อยู่ในอุตสาหกรรมนี้อีกด้วย

อุตสาหกรรมสนับสนุนและเกี่ยวเนื่องของอุตสาหกรรมไก่อสดแช่แข็งในประเทศไทยมีจํา- นวนมากจึงส่งผลให้มีการแข่งขันกันสูง โดยเฉพาะผู้ประกอบการรายใหญ่ในอุตสาหกรรมไก่อสดแช่- แข็งซึ่งมีการรวมตัวของวงจรการผลิตในแนวดิ่ง หรือ ธุรกิจครบวงจร เช่น กลุ่มบริษัทเจริญโภค- ภัณฑ์ กลุ่มบริษัทแหลมทอง กลุ่มบริษัทเบทาโกร ชัลวาเลย์ ศรีไทย และสหฟาร์ม เป็นต้น โดยเป้- ้าหมายเบื้องต้นของกลุ่มบริษัทเหล่านี้ คือ การทำให้วัตถุดิบที่สำคัญในการผลิตซึ่งก็คือเนื้อไก่อสด มี- ดันทุนต่ำลงและสามารถควบคุมคุณภาพเนื้อไก่อได้ ซึ่งก่อนที่จะมีการระบาดของโรคไข้หวัดนก ประเทศไทยมีความได้เปรียบแข่งขันในปัจจุบันที่กำหนดด้านอุตสาหกรรมสนับสนุนและเกี่ยว- เนื่อง โดยการรวมกลุ่มในแนวดิ่งของผู้ผลิตในอุตสาหกรรมไก่อสดแช่แข็งของประเทศไทยช่วยทำ- ให้เกิดความร่วมมือในอุตสาหกรรม ซึ่งอาจเห็นได้จากการรวมกลุ่มกันในรูปของสมาคมที่เกี่ยวข้อง ในอุตสาหกรรมไก่อ เช่น สมาคมผู้ผลิตไก่อเพื่อการส่งออกไทย สมาคมผู้ผลิตอาหารสัตว์ไทย สมาคม ส่งเสริมการเลี้ยงไก่อแห่งประเทศไทย เป็นต้น แต่เมื่อมีการระบาดของโรคไข้หวัดนกเกิดขึ้นกลับส่ง- ผลกระทบต่ออุตสาหกรรมสนับสนุนและเกี่ยวเนื่องเป็นอย่างมาก เนื่องจากการระบาดของโรคไข้- หวัดนกส่งผลให้เกิดการชะงักงันไปทั้งอุตสาหกรรมโดยเฉพาะผู้ประกอบการขนาดย่อมและขนาด เล็กที่ไม่ได้เป็นธุรกิจครบวงจรได้รับผลกระทบอย่างมาก เช่น โรงงานฆ่าและฆ่าและ โรงงานอา-

หารสัตว์ โดยการที่สหภาพยุโรปส่งคนนำเข้าไก่สดแช่แข็งจากประเทศไทยเนื่องจากมีการระบาดของโรคไข้หวัดนกทำให้โรงงานหรือธุรกิจบางประเภทที่เกี่ยวข้องกับอุตสาหกรรมประเภทนี้ต้องหยุดหรือปิดกิจการไปช่วงหนึ่งโดยปริยาย ดังนั้นการระบาดของโรคไข้หวัดนกส่งผลให้เกิดความเสียหายเชิงแข่งขันของอุตสาหกรรมสนับสนุนและเกี่ยวเนื่องของอุตสาหกรรมไก่สดแช่แข็งในประเทศไทยเป็นอย่างมาก

4. กลยุทธ์ โครงสร้าง และสภาพการแข่งขันในประเทศของบริษัท

สภาพการแข่งขันในประเทศเป็นปัจจัยกำหนดที่สำคัญมากปัจจัยหนึ่งในระบบเพชร โดยเป็นสิ่งที่กำหนดความได้เปรียบในด้านการแข่งขันของประเทศ เนื่องจากการแข่งขันในประเทศเป็นแรงผลักดันที่สำคัญในการพัฒนาผลิตภัณฑ์ หรือ สินค้า ในอุตสาหกรรมนั้นๆ ซึ่งในการวิจัยจะศึกษาในประเด็นต่างๆ ดังต่อไปนี้

4.1 การเปลี่ยนแปลงโครงสร้างการผลิต

โครงสร้างการผลิตของอุตสาหกรรมไก่สดแช่แข็งเพื่อการส่งออกก่อนมีการระบาดของโรคไข้หวัดนกโดยส่วนมากเป็นธุรกิจครบวงจรของบริษัทขนาดใหญ่ซึ่งเลี้ยงไก่ในฟาร์มปิดของบริษัทและนำไก่ที่เลี้ยงนั้นไปเข้าสู่กระบวนการผลิตไก่สดแช่แข็งต่อไปซึ่งเป็นสัดส่วนประมาณร้อยละ 60 ของไก่ซึ่งนำมาเป็นวัตถุดิบในอุตสาหกรรม นอกจากนี้ยังมีเกษตรกรที่รับจ้างเลี้ยงหรือผู้เลี้ยงแบบประกันราคาที่เราเรียกว่า ผู้เลี้ยงรายย่อย (Contract Farming) ประมาณร้อยละ 40 โดยไก่ที่เลี้ยงโดยผู้เลี้ยงรายย่อยจะถูกส่งมาสู่กระบวนการผลิตไก่สดแช่แข็งในบริษัทขนาดใหญ่ต่อไป ซึ่งสัดส่วนโครงสร้างการผลิตข้างต้นมีสาเหตุมาจากไก่สดแช่แข็งที่ส่งออกไปขายยังต่างประเทศเป็นไก่สดแช่แข็งที่ผลิตแบบตรงความต้องการของลูกค้าในตลาดสหภาพยุโรปเป็นหลัก เนื่องจากเป็นตลาดที่มีมาตรฐานสูงมาก ดังนั้นเพื่อเป็นการควบคุมคุณภาพและป้องกันการติดเชื้อโรคของไก่สดแช่แข็งที่ส่งออกบริษัทขนาดใหญ่จึงต้องเลี้ยงไก่ในฟาร์มเองส่วนหนึ่งด้วย สำหรับโครงสร้างการส่งออกไก่สดแช่แข็งของไทยเมื่อเปรียบเทียบกับไก่แปรรูปต้มสุกในปี พ.ศ. 2546 คิดเป็นสัดส่วนร้อยละ 61.25 และ 38.75

เมื่อมีการระบาดของโรคไข้หวัดนกเกิดขึ้นส่งผลให้โครงสร้างการผลิตไก่ในอุตสาหกรรมการเลี้ยงไก่เพื่อส่งออกเปลี่ยนแปลงไปอย่างมาก อันเนื่องมาจากการระบาดของโรคไข้หวัดนกทำให้บริษัทส่งออกขนาดใหญ่ต้องจ้างผู้เลี้ยงไก่รายย่อยบางส่วนหนึ่งเพื่อเป็นการป้องกันการติดเชื้อ

โรคที่มากับไก่ ประกอบกับข้อจำกัดของวงจรการผลิตในอุตสาหกรรมการเลี้ยงไก่เพื่อส่งออกของผู้ผลิตรายใหญ่ที่จำเป็นต้องทำการผลิตอย่างต่อเนื่อง จึงทำให้เกิดสินค้าคงเหลือเป็นจำนวนมากในระหว่างที่ไม่สามารถส่งออกไก่สดแช่แข็งได้ ทำให้โครงสร้างการผลิตไก่ของอุตสาหกรรมการเลี้ยงไก่เพื่อการส่งออกเปลี่ยนแปลงไปเป็นฟาร์มของผู้ส่งออกร้อยละ 80 และผู้เลี้ยงรายย่อยเหลือเพียงร้อยละ 20 และที่สำคัญที่สุดคือ โครงสร้างการส่งออกไก่ของไทยในปี พ.ศ. 2547 เป็นไก่สดแช่แข็งเพียงร้อยละ 7.92 เท่านั้นแต่การส่งออกไก่แปรรูปต้มสุกเพิ่มขึ้นเป็นร้อยละ 92.08

เห็นได้ชัดว่าการระบาดของโรคไข้หวัดนกส่งผลให้โครงสร้างของอุตสาหกรรมการเลี้ยงไก่เพื่อการส่งออกเปลี่ยนแปลงไป และมีแนวโน้มที่จะเป็นระบบการผูกขาดโดยบริษัทธุรกิจครบวงจรขนาดใหญ่ในอุตสาหกรรม เนื่องจากอุปกรณ์ เทคโนโลยี และความรู้ต่างๆ ต้องซื้อจากผู้ผลิตรายใหญ่ทั้งสิ้น และในที่สุดผู้เลี้ยงอิสระก็จะถูกกลืนหายเข้าสู่ระบบผู้เลี้ยงรายย่อยต่อไป สำหรับโครงสร้างการส่งออกสินค้าไก่เพื่อการส่งออกนั้น ถ้าประเทศไทยไม่สามารถควบคุมการระบาดของโรคไข้หวัดนกได้ก็มีแนวโน้มที่อุตสาหกรรมการส่งออกสินค้าไก่แปรรูปต้มสุกของไทยของไทยจะเป็นอุตสาหกรรมที่มีการขยายตัวมากกว่าอุตสาหกรรมการส่งออกไก่สดแช่แข็ง เนื่องจากไก่สดแช่แข็งเป็นไก่สดที่ไม่ได้ผ่านกระบวนการทำให้สุกทำให้มีความเสี่ยงที่จะติดโรคไข้หวัดนกได้

ดังนั้นสามารถสรุปได้ว่าการเปลี่ยนแปลงโครงสร้างการผลิตภายในอุตสาหกรรมการเลี้ยงไก่ส่งผลกระทบต่ออุตสาหกรรมไก่สดแช่แข็งทำให้เกิดความได้เปรียบเชิงแข่งขันในการผลิตและการส่งออกไก่สดแช่แข็งต่อไป

4.2 สภาพการแข่งขันของบริษัท

สภาพการแข่งขันในประเทศ เป็นตัวกำหนดหนึ่งในระบบเพชรที่มีน้ำหนักมากที่สุดต่อการกำหนดข้อได้เปรียบด้านการแข่งขันของประเทศอันเนื่องมาจากในการแข่งขันระหว่างประเทศนั้น ถ้าบริษัทต่างๆ ในประเทศแข่งขันกันอย่างเข้มข้น ก็จะเกิดแรงกดดันแก่กันและกันให้ต้องมีการพัฒนาและก่อให้เกิดนวัตกรรม ส่วนในเรื่องการหาปริมาณเพิ่มเติมใช้ประโยชน์ให้มากขึ้นจากการลดต้นทุนจากการผลิตครั้งละมากๆ นั้น (Economies of Scale) ก็ทำได้จากตลาดต่างประเทศด้วย โดยไม่จำเป็นต้องพึ่งพาตลาดในประเทศเพียงอย่างเดียว

สภาพการแข่งขันในอุตสาหกรรมไก่สดแช่แข็งในประเทศไทยก่อนมีการระ-

ขาดของโรคไข้หวัดนกเป็นการแข่งขันกันของบริษัทขนาดใหญ่เป็นส่วนมาก อาทิ กลุ่มบริษัทเจริญโภคภัณฑ์ กลุ่มบริษัทแหลมทอง กลุ่มบริษัทเบทาโกร ชัลวาลีย์ ศรีไทย และสหฟาร์ม โดยส่วนมากแล้วผู้แข่งขันรายใหญ่ในประเทศมักก่อให้เกิดแรงกดดันที่เห็นและรู้สึกได้ชัดซึ่งจะเป็นการแข่งขันทางธุรกิจอย่างรุนแรงเพื่อศักดิ์ศรีโดยสันติวิธี เนื่องจากอุตสาหกรรมไก่สดแช่แข็งเป็นอุตสาหกรรมที่พึ่งพาการส่งออกเป็นส่วนใหญ่อจึงทำให้เป็นอุตสาหกรรมที่ใช้ต้นทุน ความรู้ และเทคโนโลยีมากในการผลิต โดยการแข่งขันของบริษัทต่างๆ ในอุตสาหกรรมไก่สดแช่แข็งเพื่อการส่งออกของประเทศไทยมีการแข่งขันกันสูงมากโดยในปี พ.ศ. 2546 มีบริษัทผู้ส่งออกไก่สดแช่แข็งในประเทศไทยทั้งหมด 32 แห่งดังต่อไปนี้

1. บริษัท สหฟาร์ม จำกัด
2. บริษัท ซีพีอินเตอร์เทรด จำกัด
3. บริษัท บีฟู้ดอินเตอร์เนชั่นแนล จำกัด
4. บริษัท จีเอฟพีที มหาชน จำกัด
5. บริษัท เบทเทอร์ฟู้ด จำกัด
6. บริษัท แหลมทองพอลทรี จำกัด
7. บริษัท โกลเด้นฟู้ดอินเตอร์เนชั่นแนล จำกัด
8. บริษัท ชัลวาลีย์ (ประเทศไทย) จำกัด
9. บริษัท เซ็นทรัล พอลทรี โพรเซสซิง จำกัด
10. บริษัท สุเนกฟู้ด จำกัด
11. บริษัท แหลมทองฟู้ด โปรดักส์ จำกัด
12. บริษัท ก้าวหน้าพอลทรี จำกัด
13. บริษัท ศรีไทยฟู้ดแอนด์เบเวอเรจ มหาชน จำกัด
14. บริษัท โกลเด้นพอลทรี อินเตอร์เนชั่นแนล จำกัด
15. บริษัท ยู่สูงอินดัสทรี จำกัด
16. บริษัท นวิวรรณ อินเตอร์เนชั่นแนลฟู้ด จำกัด
17. บริษัท แสนก๊กไทย จำกัด
18. บริษัท ไทยนิปปอนฟู้ด จำกัด
19. บริษัท อายโนะโมโตะ เบเวอเรจโพรเซสซิงฟู้ด
20. บริษัท พันัสพอลทรี จำกัด
21. บริษัท นาราซีสเต็ม จำกัด
22. บริษัท อายโนะโมโตะโพรเซสซิงฟู้ด (ประเทศไทย) จำกัด
23. บริษัท ที ซี ฟาร์มมาซูคิคอล

24. บริษัท ฟินนาฟู้ด จำกัด
25. บริษัท โอเวอร์ซีอินเตอร์ฟู้ด จำกัด
26. บริษัท แวนการ์ดฟู้ด (ประเทศไทย) จำกัด
27. บริษัท ที เอ็น ดี ฟู้ด อินดัสทรี จำกัด
28. บริษัท ทา ลี (ประเทศไทย) จำกัด
29. บริษัท เอ เอ อินเตอร์ฟู้ด จำกัด
30. ห้างหุ้นส่วน เค เอส เอ็ม เซอร์วิส 2534 จำกัด
31. บริษัท ไทยเวลด์อิมพอร์ตแอนด์เอ็กพอร์ต จำกัด
32. บริษัท เซาท์เทิร์น อินเตอร์เนชั่นแนล ดีเวลลอปเมนต์ จำกัด

โดยปกติแล้วสภาพการแข่งขันในประเทศที่เข้มข้นมากจะกดดันให้มีการส่งออกเพิ่มมากขึ้นเพื่อขยายตลาดและถ้ามีการผลิตเพิ่มมากขึ้นครั้งละหลายๆ ก็จะช่วยลดต้นทุนการผลิตมากขึ้นทั้งต้นทุนทางธุรกิจและต้นทุนค่าเสียโอกาสซึ่งทำให้เกิดข้อได้เปรียบทางการแข่งขันของอุตสาหกรรมชนิดนี้ในประเทศด้วย แต่อุตสาหกรรมไก่สดแช่แข็งของไทยเป็นอุตสาหกรรมที่พึ่งพาการส่งออกเป็นสำคัญดังนั้นการขยายตลาดในต่างประเทศทำให้เกิดการประหยัดต่อขนาดในกรณีเดียวกันด้วย เนื่องจากไก่สดแช่แข็งเป็นสินค้าที่มีปริมาณการส่งออกมากกว่าการบริโภคภายในประเทศ โดยเฉพาะอย่างยิ่งในตลาดสหภาพยุโรปซึ่งเป็นตลาดส่งออกไก่สดแช่แข็งที่สำคัญของไทยและมีการขยายจำนวนประเทศสมาชิกไปอีก 10 ประเทศ ซึ่งการที่ตลาดมีการขยายขนาดมากขึ้นผู้ผลิตในอุตสาหกรรมก็มีต้นทุนการผลิตลดลงประกอบกับสภาพการแข่งขันกันภายในอุตสาหกรรมในประเทศมีความเข้มข้นมากทำให้เกิดการพัฒนาเพื่อให้ได้คุณภาพมาตรฐานในการส่งออกและมีความสามารถแข่งขันกับคู่แข่งสำคัญในตลาดเดียวกันได้ นอกจากนี้สภาพการแข่งขันที่เข้มข้นของอุตสาหกรรมไก่สดแช่แข็งในประเทศไทยยังทำให้เกิดความได้เปรียบในด้านการแข่งขันระหว่างประเทศ เพราะสหภาพยุโรปเป็นกลุ่มประเทศนำเข้าสำคัญที่มีความเข้มงวดในด้านสุขอนามัยของสินค้า และมีข้อกำหนดทางด้านการค้ามาก ถึงแม้ว่าสภาพการแข่งขันของอุตสาหกรรมไก่สดแช่แข็งจะมีมากแต่ภายในอุตสาหกรรมก็มีการรวมตัวของผู้ผลิตเพื่อรวบรวมและแลกเปลี่ยนข้อมูลข่าวสารโดยก่อนเกิดการระบาดของโรคไข้หวัดนกภายในอุตสาหกรรมมีการรวมตัวของผู้ผลิตไก่สดแช่แข็งในรูปแบบสมาคมต่างๆ เช่น สมาคมผู้ผลิตไก่เพื่อการส่งออกไทย เพื่อสมาคมดังกล่าวจะเป็นตัวแทนในการเจรจาและเป็นศูนย์รวมข้อมูลข่าวสารต่างๆ ถือเป็นการเพิ่มอำนาจต่อรองในการเจรจาอีกด้วย ซึ่งสามารถสรุปได้ว่าก่อนมีการระบาดของโรคไข้หวัดนกอุตสาหกรรมไก่สดแช่แข็งมีความได้เปรียบเชิงแข่งขันในด้านสภาพการแข่งขันของบริษัทภายในอุตสาหกรรม แต่ภายหลังการระบาดของโรคไข้หวัดนกกลับส่งผลให้ผู้ผลิตในอุตสาหกรรมรวมตัวกันมากขึ้นเพื่อเพิ่มอำนาจในการเจร-

จำกัดรองและแลกเปลี่ยนข้อมูลข่าวสาร ดังนั้นการระบาดของโรคไข้หวัดนกทำให้เกิดความได้เปรียบเชิงแข่งขันในด้านการแข่งขันของบริษัทผู้ผลิตในอุตสาหกรรมไก่สดแช่แข็งเพิ่มขึ้น ซึ่งเป็นบ่อเกิดของความได้เปรียบเชิงแข่งขันทางด้านปัจจัยกลยุทธ์ โครงสร้าง และสภาพการแข่งขันในประเทศของบริษัทต่อไปในอนาคต

5. เหตุสุควิสัย

นอกจากตัวกำหนดทั้งสิ้นในระบบเพชรแล้ว ยังมีปัจจัยที่สำคัญอีกปัจจัยหนึ่งซึ่งส่งผลกระทบต่อความได้เปรียบเชิงแข่งขันของประเทศ คือ เหตุสุควิสัย ซึ่งเป็นปัจจัยภายนอกที่เกิดขึ้นโดยไม่สามารถควบคุมได้ และมีบทบาทสำคัญต่อการกำหนดข้อได้เปรียบด้านการแข่งขันของประเทศ โดยก่อให้เกิดการเปลี่ยนแปลงในโครงสร้างอุตสาหกรรม นอกจากนี้ยังเป็นบ่อเกิดแห่งข้อได้เปรียบด้านการแข่งขันของอุตสาหกรรมหรืออาจกลับข้างข้อได้เปรียบด้านการแข่งขันเดิมที่มีอยู่แล้ว

สำหรับการระบาดของโรคไข้หวัดนกถือเป็นเหตุสุควิสัยที่ส่งผลกระทบต่อความได้เปรียบเชิงแข่งขันของอุตสาหกรรมไก่สดแช่แข็งเป็นอย่างมากซึ่งส่งผลกระทบต่อปัจจัยที่กำหนดความได้เปรียบเชิงแข่งขันทั้ง 4 ปัจจัยเป็นอย่างมาก เนื่องจากโรคไข้หวัดนกสามารถแพร่เชื้อได้ในเนื้อไก่ที่ยังไม่สุกซึ่งไก่สดแช่แข็งเป็นผลิตภัณฑ์เนื้อสัตว์ที่ยังสดอยู่ และโดยเฉพาะอย่างยิ่งเป็นสินค้าที่ส่งออกไปยังตลาดสหภาพยุโรปซึ่งมีมาตรการด้านสุขอนามัยที่เข้มงวดมาก (ดูรายละเอียดจากภาคผนวก ข) โดยการระบาดของโรคไข้หวัดนกส่งผลกระทบต่อตรงต่อการส่งออกไก่สดแช่แข็งของไทยไปตลาดสหภาพยุโรปเพราะทันทีที่รัฐบาลออกมายอมรับว่ามีการระบาดของโรคไข้หวัดนกในประเทศไทยในวันที่ 23 มกราคม พ.ศ. 2547 ทำให้สหภาพยุโรประงับการนำเข้าไก่สดแช่แข็งจากไทยตลอดปี พ.ศ. 2547 ส่งผลให้อุตสาหกรรมไก่สดแช่แข็งของประเทศไทยเสียหายอย่างมากจนไม่สามารถส่งออกไก่สดแช่แข็งที่ผลิตหลังจากวันที่ 1 ม.ค. พ.ศ. 2547 ได้เลย และต้องเปลี่ยนแปลงโครงสร้างการผลิตเพื่อให้ได้มาตรฐาน โดยเฉพาะรูปแบบการเลี้ยงมาเป็นการเลี้ยงในโรงเรือนปิดทั้งหมดเพื่อควบคุมคุณภาพและการระบาดของโรครวมทั้งยังเปลี่ยนแปลงโครงสร้างสินค้าส่งออกจากไก่สดแช่แข็งมาเป็นไก่แปรรูปต้มสุกซึ่งมีความปลอดภัยในด้านสุขอนามัยและปราศจากความเสี่ยงต่อการติดโรคอีกทั้งยังสามารถส่งออกไปยังสหภาพยุโรปและประเทศอื่นที่มีมาตรการที่เข้มงวดได้

จากการวิเคราะห์ปัจจัยทั้ง 4 ทำให้ได้ข้อสรุปว่า เหตุสุควิสัยซึ่งคือการระบาดของโรคไข้หวัดนกส่งผลให้ปัจจัยกำหนดทั้ง 4 มีความได้เปรียบเชิงแข่งขันลดลงคือในด้านสภาพปัจจัยการผลิต

สภาพอุปสงค์ภายในประเทศ และอุตสาหกรรมสนับสนุนและเกี่ยวเนื่อง แต่มีเพียงปัจจัยกลยุทธ์ โครงสร้างและสภาพการแข่งขันเท่านั้นที่ทำให้มีความได้เปรียบเชิงแข่งขันเพิ่มขึ้น

สำหรับทางรัฐบาลได้มีการกำหนดมาตรการควบคุมโรคทันทีที่ตรวจพบ โดยกรมปศุสัตว์ได้ประกาศเขตโรคระบาดสัตว์และดำเนินมาตรการตามแผนฉุกเฉินเพื่อควบคุมและป้องกันการระบาดของโรคไข้หวัดนกในสัตว์ปีก โดยคาดว่าจะการส่งออกไก่สดแช่แข็งจะเริ่มขึ้นอีกครั้งในปี พ.ศ. 2549

ตามแนวคิดทฤษฎีความได้เปรียบเชิงแข่งขันของ ไมเคิล อี พอร์เตอร์ เหตุสุควิสัยที่เกิดขึ้นอยู่ในประเด็นปัญหาเรื่องความปลอดภัยของอาหาร ซึ่งอาจเป็นไปได้ทั้งบ่อเกิดและสิ่งลบล้างข้อได้เปรียบในด้านแข่งขันของประเทศได้ โดยการระบาดของโรคไข้หวัดนก ส่งผลต่ออุตสาหกรรมแปรรูปของไทยให้ขยายตัวเพิ่มขึ้น โดยกลุ่มผู้ผลิตรายใหญ่ในอุตสาหกรรมไก่สดแช่แข็งมักจะมีรูปแบบการผลิตไก่สดแปรรูปอยู่แล้วแต่เป็นสัดส่วนน้อยก็เพิ่มสัดส่วนมากขึ้น นอกจากนี้ยังมีมาตรการตรวจสอบคุณภาพสินค้านำเข้าที่เข้มงวดมากของประเทศผู้นำเข้าดังนั้นจึงเป็นการกดดันให้อุตสาหกรรมไก่สดแช่แข็งของไทยหันมาใช้เทคโนโลยีการผลิต การเลี้ยงไก่แบบโรงเรือนปิดซึ่งอาจสร้างความได้เปรียบเชิงแข่งขันได้ในระยะยาว

6. รัฐบาล

ปัจจัยกำหนดความได้เปรียบเชิงแข่งขันปัจจัยสุดท้ายคือ รัฐบาล โดยการดำเนินนโยบายของรัฐบาลสามารถที่จะส่งเสริมหรือขัดขวางการเสริมสร้างความได้เปรียบเชิงแข่งขันของอุตสาหกรรมไก่สดแช่แข็งได้ โดยการดำเนินนโยบายต่างๆ ของรัฐบาลมีผลกระทบที่สำคัญต่ออุตสาหกรรมไก่สดแช่แข็งเป็นอย่างมาก โดยก่อนที่จะมีการระบาดของโรคไข้หวัดนกรัฐบาลมีการกำหนดยุทธศาสตร์เพื่อส่งเสริมการเลี้ยงไก่และอุตสาหกรรมส่งออกไก่สดแช่แข็งในประเทศไทยดังนี้

แผนพัฒนาเศรษฐกิจและสังคมแห่งชาติฉบับที่ 9

ภายใต้แผนพัฒนาเศรษฐกิจและสังคมแห่งชาติฉบับที่ 9 (พ.ศ. 2545-2549) แนวทางการพัฒนาไก่เนื้อมีดังต่อไปนี้

1. ด้านการผลิต

1.1 ประสิทธิภาพการผลิตไก่เนื้อในปัจจุบันได้ใช้เทคโนโลยีการเลี้ยงโดยปรับปรุงระบบโรงเรือนแบบปิด (Evaporative Cooling System : EVAP) และการจัดการฟาร์มที่ทันสมัยโดยสามารถควบคุมการผลิตได้มาตรฐานสากล และเพิ่มผลผลิตได้อย่างเพียงพอกับความต้องการ และเหลือส่งออกไปจำหน่ายตลาดต่างประเทศในปริมาณมาก หากมีการศึกษาหาแนวทางพัฒนาเทคโนโลยีการปรับปรุงพันธุ์ และผลิตพ่อแม่พันธุ์เอง ตลอดจนพัฒนาสูตรอาหารสัตว์จะช่วยลดต้นทุนการผลิต

1.2 ศักยภาพของเกษตรกรไทยสามารถขยายการผลิตได้อีกมากทั้งเนื้อไก่สดแช่แข็ง และผลิตภัณฑ์จากเนื้อไก่ ถ้าสามารถหาตลาดรองรับผลผลิต และประเทศต่างๆ ไม่กีดกันการค้าโดยออกกฎระเบียบ และมาตรการที่มีใช้ภายใน ดังนั้นรัฐบาลจะต้องติดตามกฎระเบียบใหม่ๆ ของประเทศคู่ค้า รวมทั้งศึกษาผลกระทบ และมาตรการรองรับแล้วแจ้งให้เกษตรกรทราบ เพื่อเตรียมรับสถานการณ์ และสามารถปรับตัวได้ทัน

1.3 กลุ่มเกษตรกรรายย่อย เช่น กลุ่มเกษตรกรผสมผสาน เกษตรกรยังชีพ ฯลฯ มีการเลี้ยงไก่เนื้อลูกผสมพันธุ์พื้นเมืองจำนวนมาก จึงเป็นโอกาสที่รัฐบาลร่วมภาคธุรกิจไก่เนื้อส่งออกให้การส่งเสริมและสนับสนุนการผลิตเพื่อส่งออกเป็นสินค้า ORGANIC

2. ด้านการตลาด

2.1 ประเทศไทยมีศักยภาพการผลิต และเทคโนโลยีเพียงพอในการผลิตผลิตภัณฑ์ที่ปลอดภัยไร้สารตกค้างในขั้นตอนการผลิตที่ไม่ทำลายสิ่งแวดล้อม กำลังเป็นที่ต้องการของผู้บริโภคในปัจจุบัน ซึ่งสามารถสร้างมูลค่าสินค้าและเกษตรกรมีรายได้เพิ่มขึ้น

2.2 ประเทศไทยมีความได้เปรียบในทรัพยากร และสิ่งแวดล้อมที่เป็นปัจจัยพื้นฐานในการผลิตสินค้า ORGANIC FOOD เพื่อสนองความต้องการของตลาด ORGANIC ที่มีแนวโน้มขยายตัวเพิ่มขึ้นในอนาคต

2.3 ศักยภาพการผลิตของผู้ประกอบการธุรกิจไก่เนื้อในประเทศ และพฤติกรรมและขนบธรรมเนียมประเพณีของประชากรในภูมิภาคอินโดจีนที่คล้ายคลึงกัน เป็นโอกาสในการพัฒนาตลาดสินค้าเนื้อไก่ให้เกิดขึ้นในระดับภูมิภาค โดยพัฒนาการตลาดเนื้อไก่ของไทยให้เป็นศูนย์กลางเชื่อมโยงการซื้อขายกับประเทศเพื่อนบ้าน

3. ด้านการส่งออก

3.1 เนื้อไก่ และผลิตภัณฑ์เนื้อไก่ของประเทศไทยในปัจจุบันมีการส่งออกเนื้อไก่สดแช่แข็งและผลิตภัณฑ์แปรรูปประมาณร้อยละ 30 ของผลผลิต ตลาดส่งออกที่สำคัญของไทย ได้แก่ ญี่ปุ่น สหภาพ ยุโรป สิงคโปร์ ฮองกง เกาหลีใต้ และจีน โดยเฉพาะผลิตภัณฑ์จากเนื้อไก่ประเทศไทยเป็นผู้ผลิต และส่งออกรายใหญ่เป็นอันดับที่ 5 ของโลก รองจากสหรัฐอเมริกา บราซิล จีน และฝรั่งเศส โอกาสการขยายตลาดส่งออกเนื้อไก่ของไทยจะเพิ่มขึ้นได้ต้องปรับปรุงคุณภาพให้ได้มาตรฐานความต้องการของของประเทศคู่ค้า และต้องศึกษาวิจัย และพัฒนาสินค้าผลิตภัณฑ์ให้มีความหลากหลาย รวมทั้งการปรับปรุงรูปแบบการบรรจุภัณฑ์ที่สะอาด สะดวก และไม่ทำลายสิ่งแวดล้อม

3.2 แนวโน้มในอนาคตการแข่งขันธุรกิจผลิตสินค้าเพื่ออนุรักษ์สิ่งแวดล้อมจะขยายตัวเพิ่มขึ้น ความต้องการของผู้บริโภคสินค้าเกษตร ORGANIC หรือตลาดสีเขียว ในกลุ่มประเทศสหภาพยุโรปมากขึ้น โอกาสส่งออกสินค้าอาหารและสินค้าเกษตรของไทยจะขยายตัวในทิศทางเดียวกัน หากผู้ผลิตสินค้าเกษตร ORGANIC สามารถยืนยันขั้นตอนการผลิตที่อาศัยกระบวนการธรรมชาติ และการปิดฉลากสินค้าเนื้อไก่ส่งออก ให้เป็นสินค้าเกษตร ORGANIC จะสร้างมูลค่าเพิ่มให้สินค้า ซึ่งสินค้าเกษตร ORGANIC เป็นสินค้าที่ผู้บริโภคมีความเชื่อมั่นในความปลอดภัยสูง และมีช่องทางสดใสในตลาดสหภาพยุโรป

4. ด้านการบริหารและพัฒนาองค์กร

การจัดตั้งกองทุนเกษตรกร เพื่อช่วยเหลือเกษตรกรให้มีรายได้มั่นคง โดยใช้เกณฑ์ชำระเงินเข้ากองทุนเมื่อราคาอยู่ในระดับดีโดยความสมัครใจ เพื่อเป็นการวางมาตรการให้เกษตรกรช่วยเหลือตนเองได้ในระดับหนึ่ง และเป็นเงื่อนไขที่สามารถปฏิบัติได้ไม่ผิดข้อตกลงทางการค้าว่าด้วยเรื่องการอุดหนุน ซึ่งมีเงื่อนไขและวิธีดำเนินงาน ดังนี้

4.1 พิจารณาคัดเลือกเกษตรกรเข้ากองทุนโดยความสมัครใจ

4.2 อัตราในการการจ่ายชำระแก่กองทุนสัดส่วนตามจำนวนสัตว์ที่เลี้ยง ทั้งนี้ขึ้นอยู่กับปัจจัยทางการตลาด และสถานภาพทางการเงินของกองทุน

4.3 เกษตรกรต้องแจ้งจำนวนแม่พันธุ์และรุ่น ทั้งนี้มีวัตถุประสงค์เพื่อควบคุมปริมาณการผลิต

4.4 อำนวยความสะดวกโดยให้ใช้งบประมาณสนับสนุนได้ไม่เกินร้อยละ 100 ของงบลงทุนช่วงก่อตั้ง

5. ด้านการทดแทนการนำเข้า

5.1 การพัฒนา และเพิ่มประสิทธิภาพการผลิต ไก่เนื้อระดับพ่อแม่พันธุ์

5.2 ข้อจำกัดที่ควรแก้ไข และมาตรการรองรับจากปัญหาการผลิต การตลาดไก่เนื้อ และข้อจำกัดที่ได้กล่าวมาแล้วควรได้รับการแก้ไข และมาตรการรองรับ ได้แก่

5.2.1 ปัญหาพันธุ์ไก่เนื้อ ขณะนี้กรมปศุสัตว์ได้มีการวิจัยพันธุ์ไก่เนื้อเพื่อทดแทนการนำเข้าจากต่างประเทศ ซึ่งการวิจัยใช้ระยะเวลานาน และงบประมาณจำกัด การดำเนินการจึงไม่ก้าวหน้าเท่าที่ควร และยังไม่สามารถขยายผลในเชิงพาณิชย์

5.2.2 ปัญหาต้นทุนการผลิตสูงไม่สามารถแข่งขันกับประเทศคู่แข่งได้

5.2.3 ปัญหาการกำหนดเกณฑ์มาตรฐานของประเทศคู่ค้าเกินความเป็นจริง มาตรการสุขอนามัยสัตว์ และสุขอนามัยพืชประเภทต่างๆ โดยเฉพาะประเทศที่พัฒนาแล้ว ได้มีการกำหนดกฎระเบียบการนำเข้าที่เข้มงวดและกำหนดระดับมาตรฐานด้านสุขอนามัยได้ค่อนข้างสูงกว่ามาตรฐานสากล ประเทศผู้นำเข้าสามารถกระทำใดๆ ได้หากมีเหตุผล และมีข้อพิสูจน์ทางวิทยาศาสตร์ที่เชื่อถือได้มาสนับสนุน ดังนั้น ประเทศผู้ส่งออกจะต้องปฏิบัติตามกฎระเบียบของประเทศเหล่านี้ ตั้งแต่วัตถุดิบ ขั้นตอนการผลิต การส่งออก จนถึงที่วางจำหน่ายสินค้าที่เข้าไปภายในประเทศแล้ว รูปแบบการกีดกันมี ดังนี้

(1) ระเบียบการกักกันสินค้าอาหารของสหรัฐ ในการนำเข้าสินค้าอาหารสหรัฐฯ จะทำการตรวจสอบเอกสารการนำเข้า และจะสุ่มตัวอย่างสินค้ามาตรวจสอบเมื่อเห็นว่าจำเป็นถ้าพบว่าสินค้านั้นเป็นอันตรายต่อผู้บริโภค ก็จะส่งกลับหรือทำลายทิ้งแล้วแต่กรณี ซึ่งหากสิน

ค้าใดถูกกักกันเป็นจำนวนมาก ในช่วงเวลาที่กำหนด สินค้านั้นจะถูกกักกันโดยอัตโนมัติ(Automatic Detention) สำหรับการกักกันสินค้าโดยอัตโนมัติ มี 2 ลักษณะ คือ การกักกันสินค้าโดยอัตโนมัติจากบริษัทใดบริษัทหนึ่ง และการกักกันสินค้าชนิดใดชนิดหนึ่งโดยอัตโนมัติจากประเทศผู้ส่งออกทุกบริษัท

(2) การกำหนดกฎระเบียบและมาตรฐานการนำเข้าของประเทศคู่ค้าที่ส่งผลกระทบต่อส่งออกสินค้าปศุสัตว์ และสินค้าอาหารของไทยในปัจจุบัน

ก. สาธารณรัฐเช็ก กำหนดมาตรฐานสารตกค้าง arsenic ในเนื้อไก่แช่แข็งที่เข้มงวดกว่ามาตรฐานของประเทศอื่น

ข. ออสเตรเลียกำหนดในเนื้อไก่ต้มสุกที่นำเข้าจากประเทศไทยต้องผ่านกระบวนการผลิต โดยใช้ความร้อนที่อุณหภูมิ 74 องศาเซลเซียส นาน 165 นาที หรือ 80 องศาเซลเซียส นาน 125 นาที เพื่อทำลายเชื้อไวรัส IBDV ซึ่งเป็นมาตรการที่พบว่าเป็นไปได้ยากในเชิงพาณิชย์

(3) มาตรการที่เป็นอุปสรรคทางเทคนิคต่อการค้า ได้แก่ การติดฉลากสินค้า GMOs เช่น

- สหภาพยุโรป กำหนดติดฉลากสินค้าอาหาร และเครื่องปรุงรสที่ใช้วัตถุดิบ GMOs หรือผลิตจาก GMOs

- ญี่ปุ่น ได้เผยแพร่มาตรฐานการติดฉลากในเดือนเมษายน 2543 และกฎหมายจะมีผลบังคับใช้ในเดือนเมษายน 2544

- ออสเตรเลีย และนิวซีแลนด์ ได้มีมติให้ติดฉลากสินค้าจาก GMOs

(4) ประเทศผู้นำเข้าบางประเทศ โดยเฉพาะประเทศที่พัฒนาแล้วมีแนวโน้มนำประเด็นต่างๆ มาเป็นข้อกีดกันทางการค้า เช่น ปัจจัยทางสังคม (ปัญหาสิทธิมนุษยชน) ด้านศีลธรรม (ประเด็นของ Animal Welfare) และด้านสิ่งแวดล้อม โดยใช้กระบวนการอนุรักษ์สิ่งแวดล้อม เช่น การจูงใจให้ผู้บริโภคเลือกซื้อสินค้าจากสีเขียวที่ได้รับการรับรองมาตรฐาน ISO 14000 เป็นต้น

(5) มาตรการสมัครใจ (Voluntary Measures)

ก. มาตรฐานระหว่างประเทศ เช่น มาตรฐานการจัดการสิ่งแวดล้อม (ISO

14000) และ HACCP

ข. สวัสดิภาพของสัตว์ (Animal Welfare)

6. กลยุทธ์การดำเนินงานพัฒนาด้านไก่เนื้อ

6.1 กลยุทธ์ด้านการผลิต

1. กลยุทธ์ด้านเพิ่มศักยภาพการผลิตเชิงพาณิชย์

- 1) พัฒนาสายพันธุ์ไก่เนื้อที่เหมาะสมกับสภาพภูมิอากาศของประเทศ ทนต่อโรคและเจริญเติบโตเร็ว
- 2) ลดต้นทุนการผลิต ปรับปรุงวิจัยพันธุ์และขยายพันธุ์ในเชิงพาณิชย์ หาแหล่งวัตถุดิบอาหารสัตว์ราคาถูกจากประเทศเพื่อนบ้าน ส่งเสริมการลงทุนให้ผู้ประกอบการขนาดกลางและผู้ประกอบการเดิมในการปรับปรุงประสิทธิภาพการผลิต ปรับเปลี่ยนอุปกรณ์ทันสมัย
- 3) การวิจัยเตรียมข้อมูล และเอกสารทางวิทยาศาสตร์ที่เป็นระบบสะดวกต่อการสืบค้นเพื่อการพิสูจน์ยืนยัน ในการชี้แจงตอบโต้เมื่อมีปัญหารวดเร็ว และถูกต้อง
- 4) ควบคุมโรคระบาดสัตว์ เฝ้าระวัง และป้องปรามการเกิดโรคระบาดขึ้นในประเทศ
- 5) การกำกับดูแลยาสัตว์ให้เป็นไปตาม พ.ร.บ. ยา พ.ศ.2510 และการควบคุมใช้ยาให้เป็นไปตาม มอก. 7001-2540 เพื่อคุ้มครองผู้บริโภค และสนับสนุนการส่งออก
- 6) ปรับมาตรฐานการผลิต เพิ่มประสิทธิภาพการตรวจสอบ และรับรองมาตรฐานฟาร์ม โดยเอื้ออำนวยความสะดวกและเพิ่มความรวดเร็วในการตรวจสอบทั้งระบบการผลิต ตั้งแต่คุณภาพอาหารสัตว์ การฆ่าชำแหละ การแปรรูปแก่ผู้ประกอบการ ให้เป็นที่ยอมรับนานาชาติประเทศ

2. กลยุทธ์ด้านการผลิต เพิ่มศักยภาพการผลิตเกษตรกรอย่างยั่งยืน

1) วิจัยพันธุ์ไก่เนื้อที่เหมาะสมให้เกษตรกรเลี้ยง เช่น ไก่เนื้อลูกผสมพันธุ์พื้นเมือง เพื่อเพิ่มชนิดของสินค้าตอบสนองความต้องการบริโภคของตลาดชุมชน

2) พัฒนาเกษตรกรที่เลี้ยงไก่เนื้อลูกผสมของเกษตรกรในชุมชนให้เป็นกลุ่มของเกษตรกรในระดับท้องถิ่น และจังหวัด

3) พัฒนาการเลี้ยงเพื่อสนองความต้องการของตลาดสีเขียว (ผู้บริโภคที่ตระหนัก และให้ความสำคัญต่อสิ่งแวดล้อม) รวมทั้งตลาดเพื่อสังคม

6.2 กลยุทธ์การพัฒนาด้านการตลาด

1. กลยุทธ์การตลาดผู้ประกอบการเชิงพาณิชย์ เนื่องจากการผลิตเพื่อการค้าอยู่ในภาคเอกชนที่ได้พัฒนาระบบการผลิตได้มาตรฐานเป็นที่ยอมรับ และสามารถแข่งขันได้ การเพิ่มปริมาณการบริโภคภายในประเทศ และขยายตลาดต่างประเทศยังต้องพัฒนาอย่างต่อเนื่อง เพื่อสนองความต้องการของประชากรที่เพิ่มขึ้น และผู้บริโภคที่ตระหนักถึงความสำคัญต่อกระบวนการอนุรักษ์สิ่งแวดล้อม จึงต้องอาศัยการวิจัยความต้องการของตลาดและเพิ่มชนิดผลิตภัณฑ์ให้มีความหลากหลาย รวมทั้งการออกแบบบรรจุภัณฑ์ที่ผลิตจากวัสดุที่ไม่เป็นอันตรายต่อสุขภาพ ไม่ทำลายสิ่งแวดล้อม และสามารถนำไปใช้ประโยชน์อื่นได้ จากการที่ประเทศคู่ค้าสร้างข้อกีดกันทางการค้าด้วยเงื่อนไขด้านสุขอนามัย และสิ่งแวดล้อม โดยกำหนดให้หน่วยงานรัฐบาลเป็นผู้ตรวจสอบและบริการที่เอื้ออำนวยความสะดวกรวดเร็ว รวมทั้งการศึกษาวิจัยในเรื่องต่างๆ ดังนี้

1) ศึกษาวิจัยพัฒนาชนิดสินค้าและผลิตภัณฑ์ที่มีความหลากหลาย ที่สนองความต้องการและเป็นที่ยอมรับของผู้บริโภค

2) ศึกษาวิจัยต้นทุนการผลิตไก่เนื้อคุณภาพที่ลงทุนเรื่องสิ่งแวดล้อม

3) ปรับปรุง และพัฒนาระบบการตรวจสอบด้านห้องปฏิบัติการ เพื่อใช้เหตุผลทางวิทยาศาสตร์ รับรอง และยืนยันคุณภาพสินค้า

4) ตรวจสอบมาตรฐานการผลิตตั้งแต่ระดับฟาร์ม คุณภาพวัตถุดิบอาหารสัตว์ และอาหารสัตว์สำเร็จรูป โรงฆ่าชำแหละ โรงงานแปรรูป รวมทั้งการบรรจุหีบห่อ

5) ออกเอกสารรับรองที่มีความน่าเชื่อถือเป็นที่ยอมรับ และทันต่อเหตุการณ์ สามารถแข่งขันกับประเทศคู่ค้า

6) ศึกษาวิจัย และพัฒนารูปแบบบรรจุภัณฑ์และการเลือกใช้วัสดุ

7) ศึกษาช่องทางการจำหน่ายสะดวกรวดเร็ว และมีต้นทุนการผลิตต่ำ

8) ส่งเสริมและสนับสนุนการขยายตลาดส่งออก

9) สนับสนุนให้ภาคเอกชนพัฒนาให้เกิดธุรกิจต่อเนื่องในการใช้เนื้อไก่เป็น วัตถุประสงค์

2. กลยุทธ์การตลาดเกษตรแบบยั่งยืน เพื่อบริโภคในครัวเรือน เหลือจำหน่ายเพื่อนบ้าน ในตลาดระดับชุมชนท้องถิ่น ตลาดประจำจังหวัด

1) พัฒนาระบบตลาดเครือข่ายระดับท้องถิ่น และระดับจังหวัด

2) ศูนย์ข้อมูลข่าวสารการตลาดในชุมชนท้องถิ่น

3. กลยุทธ์ตลาดสีเขียว หรือตลาดเพื่อสิ่งแวดล้อม (หมายถึง ตลาดของสินค้าที่คำนึงถึงสิ่งแวดล้อมตั้งแต่กระบวนการผลิตทุกขั้นตอนจนถึงการจำหน่าย การบริโภคที่ปลอดภัย และไม่มีสิ่งต้องห้ามทำให้เป็นมลพิษต่อระบบนิเวศน์วิทยา) จุดมุ่งหมายเพื่อครอบครองตลาด และเพิ่มความสามารถในการแข่งขันและปริมาณยอดขาย ให้เกิดผลกำไร และมีส่วนแบ่งการตลาดเพิ่มขึ้นรวมทั้งการสร้างภาพลักษณ์ทางสังคมที่มีความรับผิดชอบต่อส่วนรวม และสิ่งแวดล้อม

1) ศึกษาข้อมูล วิเคราะห์ปัญหาสิ่งแวดล้อมที่ก่อให้เกิดปัญหาแก่ผู้บริโภคในตลาดสีเขียว

2) กำหนดลักษณะความต้องการ และพฤติกรรมผู้บริโภค

3) ศึกษา และพัฒนาคุณสมบัติของเครื่องมือการตลาด เช่น ชนิดของผลิตภัณฑ์ ราคาที่เหมาะสม และวิธีการส่งเสริมการตลาด

4) สนับสนุนการเปิดตลาดสีเขียวกับตลาดที่มีความต้องการ (กลุ่มผู้บริโภคที่ตระหนักถึงสิ่งแวดล้อม) ทั้งในตลาดในประเทศ และต่างประเทศ

4. กลยุทธ์ด้านการผลิตบรรจุภัณฑ์ และการติดฉลากของตลาดสีเขียว วัตถุประสงค์เพื่อผลิตบรรจุภัณฑ์ที่หมุนเวียนกลับมาใช้ได้อีกเพื่อประหยัดวัตถุดิบ และมีความปลอดภัยต่อผู้บริโภค โดยการติดฉลากแสดงเครื่องหมายรับรองคุณภาพสินค้า ORGANIC FOOD เพื่อขยายตลาดเนื้อไก่ในกลุ่มเป้าหมายตลาดสีเขียวของสหภาพยุโรป

6.3 กลยุทธ์ในการดำเนินงานด้านการควบคุม ป้องกัน กำจัดโรค

1) ส่งเสริม และรณรงค์ให้มีการฉีดวัคซีน และกระจายวัคซีนอย่างทั่วถึงและต่อเนื่อง รวมทั้งเพิ่มประสิทธิภาพระบบการรักษาความเย็นเพื่อรักษาคุณภาพวัคซีน

2) เร่งรัด กวดขันให้มีมาตรการที่เข้มงวดในการนำเข้า-ส่งออกสินค้าปศุสัตว์ตามแนวชายแดน ประเทศเพื่อนบ้าน และจากประเทศนอกภูมิภาค เพื่อป้องกันโรคระบาดสัตว์

3) จัดให้มีห้องปฏิบัติการของด่านกักกันสัตว์ระหว่างประเทศ เพื่อควบคุมการเคลื่อนย้ายสัตว์และซากสัตว์ระหว่างประเทศตามมาตรฐานของ OIE และ FAO

4) พัฒนาระบบข้อมูลทางด้านโรคระบาดสัตว์ เพื่อใช้ในการวางแผนการควบคุม เฝ้าระวังและป้องกันโรคระบาดสัตว์อย่างมีประสิทธิภาพ

5) พัฒนาบุคลากร และพัฒนางานวิจัยที่เกี่ยวข้องกับการควบคุม ป้องกัน และกำจัดโรคระบาดสัตว์

6) สร้างเขตปลอดโรคระบาดสัตว์ ได้แก่ โรคนิวคาสเซิล โรคซัดโมเนลโลซิส โดยเน้นพื้นที่ที่มีการส่งออก

7) ส่งเสริมการบังคับใช้มาตรการทางกฎหมาย โดยปรับปรุง แก้ไข เพิ่มเติม กฎกระทรวงตามพระราชบัญญัติโรคระบาดสัตว์ พ.ศ.2499 ให้เหมาะสมกับสถานการณ์ที่เปลี่ยนแปลง

8) ประสานความร่วมมือกับหน่วยงานที่เกี่ยวข้องทั้งในประเทศ และหน่วยงาน ต่างประเทศ

6.4 กลยุทธ์การพัฒนาการบริหารและการจัดการองค์กร

- 1) พัฒนาองค์กรในภาคเกษตรรายย่อยให้มีความเข้มแข็ง
- 2) สนับสนุนให้องค์กรภาคการผลิตและการตลาดใ้เนื้อประสานความร่วมมือมากขึ้น
- 3) สนับสนุนองค์กรเอกชน และสมาคม ให้มีความเข้มแข็ง
- 4) ปรับปรุงหน่วยงานของรัฐในการศึกษาวิเคราะห์เปรียบเทียบข้อบังคับ และผลกระทบ จากกติกาการค้า เพื่อแจ้งให้ภาคธุรกิจทราบ รวมทั้งเป็นศูนย์กลางที่เอื้ออำนวยต่อการพัฒนาการ ส่งออก
- 5) พัฒนาและปรับปรุงองค์กรที่ทำหน้าที่ด้านการปฏิบัติงานทางวิทยาศาสตร์ที่ เกี่ยวข้องกับการตรวจสอบ ให้การรับรองคุณภาพวัตถุดิบ และคุณภาพสินค้าที่ใช้ในการผลิตให้มีความคล่องตัว เพื่อตอบสนองการพัฒนาสินค้าส่งออก

นโยบายและมาตรการของสำนักงานคณะกรรมการส่งเสริมการลงทุน

สำนักงานคณะกรรมการส่งเสริมการลงทุนได้กำหนดให้อุตสาหกรรมอาหารเป็นอุตสาหกรรม 1 ใน 5 ประเภทอันได้แก่ อุตสาหกรรมเกษตรกรรม อุตสาหกรรมยานยนต์ อุตสาหกรรมแฟชั่น อุตสาหกรรมเทคโนโลยีสารสนเทศและการสื่อสาร และอุตสาหกรรมบริการที่มีมูลค่าเพิ่มสูง ซึ่งมีการส่งเสริมจากสำนักงานคณะกรรมการส่งเสริมการลงทุนพิเศษให้แก่บริษัทที่เกี่ยวข้องกับ

อุตสาหกรรมไก่เนื้อในด้านอัตราภาษีนำเข้าเครื่องจักรและอัตราภาษีเงินได้ของธุรกิจสำหรับบริษัทที่ตั้งอยู่ในพื้นที่ที่ได้รับการส่งเสริม โดยรัฐบาลได้ให้การส่งเสริมการลงทุนกับธุรกิจอุตสาหกรรมที่สนับสนุนและเกี่ยวเนื่องกับอุตสาหกรรมไก่เนื้อดังตารางที่ 17 ซึ่งการสนับสนุนจะส่งผลให้อุตสาหกรรมมีการพัฒนาทั้งระบบและการให้การสนับสนุนในด้านต่างๆ สำหรับอุตสาหกรรมอาหารสัตว์จะส่งผลให้ต้นทุนการผลิตไก่เนื้อลดลงได้

ตารางที่ 16 จำนวนบริษัทที่ได้รับการสนับสนุนจากสำนักงานคณะกรรมการส่งเสริมการลงทุน
(หน่วย: โรงงาน)

อุตสาหกรรม	จำนวน
อุตสาหกรรมฟาร์มไก่พันธุ์	12
อุตสาหกรรมอาหารสัตว์	39
อุตสาหกรรมฟาร์มไก่เนื้อ	27
อุตสาหกรรมชำแหละเนื้อไก่	17
อุตสาหกรรมแปรรูปเนื้อไก่	18

ที่มา: สำนักงานคณะกรรมการส่งเสริมการลงทุน (2548)

นโยบายด้านการแก้ไขปัญหาอุตสาหกรรมอาหารของประเทศ

นโยบายด้านการแก้ไขปัญหาอุตสาหกรรมอาหารของประเทศ โดยการจัดตั้งสำนักงานมาตรฐานสินค้าเกษตรและอาหารแห่งชาติ เพื่อเป็นหน่วยงานกลางในการกำหนดมาตรฐานสินค้าเกษตรและอาหาร โดยให้ความสำคัญในด้านความปลอดภัยอาหารของผู้บริโภคภายในประเทศและต่างประเทศที่เท่าเทียมกัน โดยใช้มาตรการที่มีพื้นฐานด้านวิทยาศาสตร์และสอดคล้องกับมาตรฐานสากลเท่าเทียมกับต่างประเทศ นโยบายนี้ทำให้สินค้าเกษตรและอาหารของไทยมีระบบควบคุมมาตรฐานที่เป็นที่ยอมรับของตลาดในทะเลและต่างประเทศ เป็นการเพิ่มประสิทธิภาพในการแข่งขันสินค้าอาหารในอนาคต โดยรัฐบาลมีบทบาทในการยกระดับมาตรฐานความปลอดภัยอาหารของประเทศและการเจรจาการค้ากับต่างประเทศผ่านทางหน่วยงานต่อไปนี้ คือ กระทรวงสาธารณสุข กระทรวงเกษตรและสหกรณ์ กรมปศุสัตว์ คณะกรรมการอาหารและยา เป็นต้น

ดังที่กล่าวมาข้างต้นจะเห็นได้ว่าก่อนที่จะมีการระบาดของโรคไข้หวัดนกรัฐบาลได้ให้ความสำคัญกับการพัฒนาอุตสาหกรรมไก่เนื้อเป็นอย่างมาก ซึ่งการกำหนดนโยบายและแผนงาน

ต่างๆ ของรัฐบาลดังกล่าวส่งผลให้อุตสาหกรรมไก่สดแช่แข็งของไทยมีความได้เปรียบเชิงแข่งขันในระยะยาวเกิดขึ้น

แต่เมื่อมีการระบาดของโรคไข้หวัดนกเกิดขึ้นในประเทศไทย บทบาทของรัฐบาลจึงเป็นสิ่งที่สำคัญมาก เพราะการกำหนดนโยบาย แนวทางการแก้ปัญหา การเฝ้าระวัง ตลอดจนการเจรจาต่อรองกับประเทศคู่ค้าเป็นสิ่งที่รัฐบาลต้องเข้ามามีส่วนร่วมเพื่อแก้ปัญหาที่เกิดขึ้น รัฐบาลได้มีการดำเนินนโยบายช่วยเหลือต่างๆ ที่เกี่ยวข้องกับอุตสาหกรรมไก่สดแช่แข็งดังนี้

มาตรการความช่วยเหลือและค่าชดเชย

คณะรัฐมนตรีพิจารณาแนวทางความช่วยเหลือและชดเชยแก่เกษตรกรผู้เลี้ยงไก่ซึ่งประสบภาวะโรคระบาด ตามที่กระทรวงเกษตรและสหกรณ์เสนอ แล้วมีมติ ดังนี้ (กองสนเทศเศรษฐกิจ กรมเศรษฐกิจระหว่างประเทศ กระทรวงการต่างประเทศ, 2547)

1. เห็นชอบหลักเกณฑ์และแนวทางความช่วยเหลือและชดเชยให้เกษตรกรที่ประสบภาวะโรคระบาดไก่ตามเสนอ
2. อนุมัติจัดสรรงบประมาณรายจ่ายประจำปีงบประมาณ พ.ศ.2547 งบกลางรายการเงินสำรองจ่ายเพื่อกรณีฉุกเฉิน หรือจำเป็นวงเงิน 2,999.20 ล้านบาท หรือตามจำนวนที่จ่ายจริง ทั้งนี้ สำหรับการดำเนินงานในส่วนที่เกินจากงบเงินนี้ อนุมัติในหลักการให้ทำความตกลงกับสำนักงบประมาณเพื่อจัดสรรงบประมาณสนับสนุนตามที่จ่ายจริง เพื่อให้ครอบคลุมการดำเนินการช่วยเหลือและชดเชยเกษตรกรทั้งหมดที่ได้รับผลกระทบ
3. เห็นชอบให้กระทรวงการคลังดำเนินการชดเชยอัตราดอกเบี้ยและผ่อนผันการชำระคืนเงินกู้แก่เกษตรกรที่ได้รับผลกระทบตามมาตรการควบคุมโรค
4. เห็นชอบให้กระทรวงกลาโหมให้การสนับสนุนทางด้านกำลังพลในการปฏิบัติการ ตามพื้นที่ที่ได้ประกาศเป็นเขตโรคระบาดหรือสงสัยว่าจะมีโรคระบาด ร่วมกับกระทรวงเกษตรและสหกรณ์ด้วย

ทั้งนี้หลักเกณฑ์และแนวทางความช่วยเหลือและชดเชยให้เกษตรกรที่ประสบภาวะ

โรคระบาดไก่ มีสาระสำคัญดังนี้

1. แนวทางและหลักเกณฑ์ความช่วยเหลือและชดเชย

1.1 ให้มีการชดเชยให้แก่เกษตรกรที่ถูกทำลายสัตว์ปีกเนื่องจากมาตรการป้องกันโรคระบาดตามความเป็นจริง โดยให้มีทางเลือกในการชดเชยให้เป็นเงินสด หรือขอรับเป็นปัจจัยการผลิต

1.2 ให้มีการผ่อนผันการชำระคืนเงินกู้ทั้งเงินต้นและดอกเบี้ยให้แก่เกษตรกรที่ได้รับผลกระทบจากมาตรการป้องกันโรคระบาด

1.3 ให้มีการพิจารณาความช่วยเหลือเพื่อบรรเทาผลกระทบอันเนื่องมาจากการสูญเสียรายได้ในระหว่างการเฝ้าระวัง เพื่อป้องกันโรคระบาด

2. วิธีดำเนินการและเกณฑ์การให้ความช่วยเหลือ

2.1 กรณีที่เกษตรกรกู้เงินจากธนาคารหรือสถาบันการเงินเฉพาะ แห่งที่เกิดจากการลงทุนเลี้ยงสัตว์ปีก และได้รับความเสียหายจากภาวะโรคระบาด จะขอพักการชำระดอกเบี้ยและขยายเวลาชำระเงินต้นออกไป 6 เดือน โดยรัฐจะชดเชยเงินให้เป็นระยะเวลา 6 เดือน

2.2 ให้มีการตรวจสอบสถานภาพของเกษตรกรว่ามีสัตว์ปีกที่ถูกทำลายจำนวนเท่าไร รวมทั้งต้องการความช่วยเหลือเป็นพันธุ์สัตว์หรือเงินสด ทั้งนี้ จะดำเนินการในช่วงเดือนกุมภาพันธ์ พ.ศ.2547 โดยระบบขึ้นทะเบียน เพื่อให้เกษตรกรแสดงความจำนงด้วยตนเอง

2.3 กรณีที่เกษตรกรจะต้องปรับปรุงโรงเรือนเลี้ยงสัตว์แบบเปิดเป็นโรงเรือนแบบปิดจะติดต่อหาแหล่งเงินกู้ดอกเบี้ยต่ำให้

2.4 เกณฑ์การให้ความช่วยเหลือ

1) ไก่ไข่ ช่วยเหลือเป็นพันธุ์ไก่ไข่ อายุประมาณ 18 สัปดาห์ หรือเงินสดในราคาตลาด พร้อมค่าชดเชย จำนวนตัวละ 40 บาท

- 2) ไก่เนื้อ ช่วยเหลือเป็นเงินสดมูลค่าเท่ากับราคาไก่เนื้ออายุ 22 วัน พร้อมค่าชดเชยตัวละ 20 บาท
- 3) ไก่พื้นเมืองหรือไก่ลูกผสม ช่วยเหลือเป็นเงินสดมูลค่าเท่ากับราคาไก่อายุ 2 เดือน พร้อมค่าชดเชยตัวละ 40 บาท
- 4) ห่าน ช่วยเหลือเป็นเงินสดมูลค่าเท่ากับราคาห่านอายุ 2 เดือน พร้อมค่าชดเชยตัวละ 40 บาท
- 5) เป็ดเนื้อ ช่วยเหลือเป็นเงินสดมูลค่าเท่ากับราคาเป็ดเนื้ออายุ 45 วัน พร้อมค่าชดเชยตัวละ 20 บาท
- 6) เป็ดไข่ ช่วยเหลือพันธุ์เป็ดไข่อายุประมาณ 18 สัปดาห์ หรือเงินสดในราคาตลาดพร้อมค่าชดเชยตัวละ 40 บาท
- 7) นกกระทา ช่วยเหลือเป็นเงินสดมูลค่าเท่ากับราคานกกระทาอายุ 45 วัน พร้อมค่าชดเชยตัวละ 5 บาท
- 8) ไก่วง ช่วยเหลือพันธุ์ไก่วงอายุประมาณ 2 เดือน หรือเงินสดในราคาตลาด พร้อมค่าชดเชยตัวละ 40 บาท
- 9) นกกระทาจอกเทศ ช่วยเหลือเป็นเงินสดมูลค่าตัวละ 2,500 บาท พร้อมค่าชดเชยตัวละ 100 บาท

2.5 กรณีที่เกษตรกรทำลายสัตว์ปีกเองก่อนที่เจ้าหน้าที่จะได้สั่งทำลาย หลังวันที่ 1 มกราคม พ.ศ. 2547 และกรณีที่สัตว์ปีกของเกษตรกรตายหรือเกษตรกรทำลายเอง เนื่องจากภาวะโรคระบาดในช่วงเดือนธันวาคม 2546 ให้ผู้ว่าราชการจังหวัดตั้งคณะกรรมการตรวจสอบข้อเท็จจริง เพื่อให้ความช่วยเหลือตามเกณฑ์ดังกล่าวข้างต้น

3. งบประมาณ

จากข้อมูลการดำเนินงานจนถึงปัจจุบัน (ข้อมูล ณ วันที่ 30 ธันวาคม 2547) ซึ่งได้ทำลายสัตว์ปีกไปแล้วทั้งสิ้นประมาณ 10.3 ล้านตัว และคาดว่าจะต้องทำลายสัตว์ปีกเพิ่มเติมรวมเป็นทั้งสิ้นประมาณ 22 ล้านตัว ค่าใช้จ่ายประกอบด้วย ค่าใช้จ่ายในการช่วยเหลือชดเชยเกษตรกร 2,499.20 ล้านบาท ค่าใช้จ่ายดำเนินการในการทำลายสัตว์ปีก 500.00 ล้านบาท (ค่าวัสดุอุปกรณ์สารเคมี ในการทำลายสัตว์ปีก ค่าตรวจวิเคราะห์ ค่าแรงงานและค่าใช้จ่ายเจ้าหน้าที่) ทั้งนี้ยังไม่รวมงบประมาณในส่วนของการผ่อนผันการชำระคืนเงินกู้แก่เกษตรกรตามแนวทาง 1.2

นอกจากนี้แล้วกระทรวงอุตสาหกรรมยังเสนอแนวทางและมาตรการเสริมเพื่อช่วยเหลือผู้ประกอบการ โรงงานฆ่าและชำแหละสัตว์ปีก ดังนี้ (ศูนย์ข่าวทำเนียบรัฐบาล, 2548)

1. มาตรการช่วยเหลือผู้ประกอบการตามพระราชบัญญัติโรงงาน พ.ศ. 2535 มูลค่าประมาณ 3,185,000บาท ดังนี้

1.1 ช่วยเหลือยกเว้นค่าธรรมเนียมรายปีของโรงงานจำนวน 5 ปี ในปี พ.ศ. 2547 – 2551

1.2 ช่วยเหลือยกเว้นค่าธรรมเนียมต่ออายุใบอนุญาตประกอบกิจการ โรงงาน 5 ปี ตั้งแต่ปี พ.ศ. 2547 – 2551

1.3 ช่วยเหลือยกเว้นค่าธรรมเนียมจดทะเบียนกรรมสิทธิ์เครื่องจักรเพื่อใช้ในการแปลงสินทรัพย์เป็นทุนเพื่อนำไปขอสินเชื่อกับสถาบันการเงิน

1.4 ให้ความร่วมมือกรมปศุสัตว์ กระทรวงเกษตรและสหกรณ์ ในการตรวจสอบเอกสารใบนำเข้าสัตว์ปีกและส่งออกผลิตภัณฑ์สัตว์ปีกของผู้ประกอบการกิจการ

2. มาตรการให้การสนับสนุน โดยผ่านธนาคารเพื่อการนำเข้าและส่งออกแห่งประเทศไทย (SMEs Bank) ดังนี้

2.1 ยืดเวลาในการชำระหนี้คืน 6 เดือน โดยไม่คิดดอกเบี้ยและไม่มีค่าปรับ (มูลค่าประมาณ 300ล้านบาท)

2.2 ให้อำนาจเงินสินเชื่อผู้ประกอบการเลี้ยงสัตว์ปีกในการสร้างระบบ EVAP เพื่อป้องกันเหตุที่จะเกิดต่อไปในอนาคต

นอกจากการดำเนินการเพื่อช่วยเหลือและชดเชยดังกล่าวแล้ว รัฐบาลมีมาตรการที่สำคัญ คือ แผนยุทธศาสตร์แก้ไขปัญหาโรคไข้หวัดนก พ.ศ. 2548-2550 ซึ่งมียุทธศาสตร์ที่สำคัญ 6 ยุทธศาสตร์ คือ การพัฒนาจัดการระบบปศุสัตว์ที่ปลอดโรค การเฝ้าระวังและควบคุมเมื่อเกิดการระบาดของโรค สร้างและจัดการความรู้เรื่องโรคไข้หวัดนก การเสริมสร้างศักยภาพขององค์กรและบุคลากร การสร้างความเข้าใจและการมีส่วนร่วมของภาคประชาชนและธุรกิจ และการพัฒนาระบบกลไกการจัดการเชิงบูรณาการ (คณะกรรมการพิจารณาแก้ไขสถานการณ์โรคไข้หวัดนก, 2548) นอกจากนี้ รัฐบาลยังได้จัดให้มีการเจรจาเกี่ยวกับประเทศคู่ค้าไก่สดแช่แข็งที่สำคัญของไทย เช่น ญี่ปุ่น สหภาพยุโรป เพื่อร่วมเจรจาให้มีการส่งออกแปรรูปต้มสุกแทนไก่สดแช่แข็งซึ่งมีความปลอดภัยด้านสุขอนามัยต่อผู้บริโภคมากกว่าไก่สดแช่แข็งในช่วงที่มีการระบาดของโรคไข้หวัดนกในประเทศไทย

โดยรัฐบาลมีนโยบายที่ให้ความช่วยเหลือในแก่ผู้ประกอบการและเกษตรกร โดยมีมาตรการสนับสนุนช่วยเหลือทั้งด้านการให้ความรู้แก่ผู้ประกอบการรายย่อยและเกษตรกร และด้านเงินทุนเพื่อใช้ในการปรับปรุงกระบวนการการผลิตให้ได้มาตรฐานเพื่อลดภัยในการบริโภคในประเทศและส่งออกต่างประเทศดังที่กล่าวไปข้างต้น โดยมาตรการที่จัดทำขึ้นยังเป็นการป้องกันการกลับมาระบาดของโรคไข้หวัดนกในระยะยาวอีกด้วย

ดังนั้นมาตรการและนโยบายของรัฐบาลจึงเป็นปัจจัยที่มีความสำคัญต่อความได้เปรียบเชิงแข่งขันของการส่งออกไก่สดแช่แข็งของไทยไปสหภาพยุโรป โดยเมื่อเกิดการระบาดของโรคไข้หวัดนกมาตรการและนโยบายของรัฐบาลเป็นปัจจัยที่ทำให้ประเทศไทยยังคงความได้เปรียบเชิงแข่งขันในอุตสาหกรรมไก่สดแช่แข็งไว้ได้

จากผลการวิจัยสามารถสรุปได้ว่าเหตุสุดวิสัยที่เกิดขึ้น คือ การระบาดของโรคไข้หวัดนกทำให้ความได้เปรียบเชิงแข่งขันในการส่งออกไก่สดแช่แข็งของไทยลดลง หรือกล่าวอีกนัยหนึ่งคือการระบาดของโรคไข้หวัดนกทำให้การขยายตัวในการส่งออกไปตลาดสหภาพยุโรปลดลง โดยผ่านปัจจัยกำหนดความได้เปรียบเชิงแข่งขันทั้ง 4 ปัจจัยดังต่อไปนี้

ผลกระทบจากการระบาดของโรคไข้หวัดนกทำให้สภาพปัจจัยการผลิตมีความได้เปรียบเชิงแข่งขันในการส่งออกไก่สดแช่แข็งไปสหภาพยุโรปลดลงเมื่อเปรียบเทียบกับก่อนมีการระบาดของ

โรคไข้หวัดนก เนื่องจากระบาดของโรคไข้หวัดนกทำให้สภาพปัจจัยการผลิตมีความอุดมสมบูรณ์ลดลงทั้งในด้านปริมาณและคุณภาพ

สภาพอุปสงค์ในประเทศได้รับผลกระทบจากการระบาดของโรคไข้หวัดนกทำให้มีความได้เปรียบเชิงแข่งขันในการส่งออกไก่สดแช่แข็งไปสหภาพยุโรปลดลง เนื่องจากปริมาณการบริโภคในประเทศ ผู้บริโภคในประเทศ และขนาดของตลาด ซึ่งเป็นสิ่งที่กำหนดสภาพอุปสงค์ในประเทศเกิดการเปลี่ยนแปลงซึ่งส่งผลให้ความได้เปรียบเชิงแข่งขันในการส่งออกไก่สดแช่แข็งลดลง โดยมีสาเหตุจากการที่ผู้บริโภคในประเทศขาดความเชื่อมั่นในความปลอดภัยในการบริโภคเนื้อไก่

ผลกระทบจากการระบาดของโรคไข้หวัดนกทำให้อุตสาหกรรมสนับสนุนและเกี่ยวเนื่องมีความได้เปรียบเชิงแข่งขันในการส่งออกไก่สดแช่แข็งไปสหภาพยุโรปลดลงเมื่อเปรียบเทียบกับก่อนมีการระบาดของโรคไข้หวัดนก เนื่องจากการระบาดของโรคไข้หวัดนกทำให้เกิดการหยุดชะงักในอุตสาหกรรมไก่สดแช่แข็งโดยส่งผลกระทบต่ออุตสาหกรรมสนับสนุนและเกี่ยวเนื่องที่ต้องหยุดการผลิตด้วยและยังทำให้เกิดการขาดแคลนและเพิ่มราคาสูงขึ้นของวัตถุดิบซึ่งส่งผลกระทบต่อโดยตรงต่อความได้เปรียบเชิงแข่งขันในการส่งออกไก่สดแช่แข็งไปสหภาพยุโรป

ผลกระทบจากการระบาดของโรคไข้หวัดนกทำให้อุตสาหกรรม โครงสร้าง และสภาพการแข่งขันในประเทศของบริษัทยังมีความได้เปรียบเชิงแข่งขันในการส่งออกไก่สดแช่แข็งไปสหภาพยุโรปเมื่อเปรียบเทียบกับก่อนมีการระบาดของโรคไข้หวัดนกและมีแนวโน้มที่จะมีความได้เปรียบเชิงแข่งขันในการส่งออกไก่สดแช่แข็งไปสหภาพยุโรปในอนาคต เนื่องจากบริษัทและอุตสาหกรรมในประเทศต้องมีการปรับกลยุทธ์และโครงสร้างเพื่อให้มีศักยภาพและสามารถส่งออกได้จึงทำให้บริษัทและอุตสาหกรรมในประเทศมีความได้เปรียบเชิงแข่งขันในการส่งออกไก่สดแช่แข็งไปสหภาพยุโรปต่อไป

นอกจากปัจจัยกำหนดความได้เปรียบเชิงแข่งขันทั้ง 4 ปัจจัยข้างต้นแล้ว รัฐบาล เป็นปัจจัยภายนอกที่ได้รับผลกระทบจากการระบาดของโรคไข้หวัดนก เนื่องจากการระบาดของโรคไข้หวัดนกยังคงทำให้ประเทศไทยมีความได้เปรียบเชิงแข่งขันในการส่งออกไก่สดแช่แข็งไปสหภาพยุโรปเมื่อเปรียบเทียบกับก่อนที่มีการระบาดของโรคไข้หวัดนก เพราะเมื่อมีการระบาดของโรคไข้หวัดนก รัฐบาลมีมาตรการและนโยบายที่ช่วยเหลือ แก้ปัญหา และสนับสนุนอุตสาหกรรมไก่สดแช่แข็งอย่างต่อเนื่อง

