

โครงสร้างการนำเข้าและการส่งออกของประเทศไทย

ประเทศไทยมีพื้นฐานทางเศรษฐกิจเป็นแบบเกษตรกรรม ตั้งแต่ก่อนที่จะมีแผนพัฒนาเศรษฐกิจและสังคมแห่งชาติโดยตั้งแต่ช่วงก่อนปี พ.ศ. 2504 รายได้ส่วนใหญ่ของประเทศกว่าร้อยละ 50 มาจากภาคเกษตร และรายได้จากการส่งออกก็มาจากสินค้าเกษตรถึงร้อยละ 70-90 และภาคเกษตรก็เริ่มลดบทบาทลงเรื่อยๆ ตั้งแต่มีนโยบายส่งเสริมและสนับสนุนให้มีการผลิตสินค้าอุตสาหกรรมในประเทศ ตั้งแต่แผนพัฒนาเศรษฐกิจและสังคมแห่งชาติฉบับที่ 1 (พ.ศ. 2504-2509) เพื่อทดแทนการนำเข้าและตอบสนองความต้องการสินค้าอุตสาหกรรมของตลาดในประเทศ ต่อมาในแผนพัฒนาเศรษฐกิจและสังคมแห่งชาติฉบับที่ 3-5 (พ.ศ. 2515-2529) มีนโยบายส่งเสริมการผลิตเพื่อการส่งออก แต่ภาวะเศรษฐกิจอยู่ในช่วงตกต่ำและมีปัญหาเงินเฟ้อ โดยรัฐบาลแก้ไขปัญหาการขาดเสถียรภาพภายในประเทศด้วยการดำเนินนโยบายทางการคลัง และใช้มาตรการด้านภาษีส่งเสริมการลงทุนในธุรกิจของภาคเอกชน รัฐบาลให้ความสำคัญกับการขยายตัวทางเศรษฐกิจ มีการดำเนินการจัดตั้งตลาดหลักทรัพย์แห่งประเทศไทย และปรับปรุงแก้ไขกฎหมายทางการเงินเพื่อรองรับการเปลี่ยนแปลงจากภายนอกประเทศ มีการเพิ่มการลงทุนในโครงสร้างพื้นฐานและการปรับปรุงการบริการต่างๆ เพื่ออำนวยความสะดวกต่อการลงทุน

ในช่วงปี พ.ศ. 2523-2526 เศรษฐกิจโลกประสบภาวะตกต่ำ การผลิต การลงทุน และการจ้างงานต่ำ มีอัตราเงินเฟ้อสูง สืบเนื่องจากวิกฤตการณ์ราคาน้ำมันครั้งที่ 2 ที่เกิดในช่วงสงครามอิหร่านกับอิรัก ในปี พ.ศ. 2523-2524 ส่งผลให้ไทยขาดดุลการค้า และดุลการชำระเงิน ประกอบกับราคาสินค้าเกษตรในตลาดโลกลดลง และมีการกีดกันการค้าอย่างรุนแรง จนในช่วงปี พ.ศ. 2527 เศรษฐกิจโลกเริ่มฟื้นตัว อัตราดอกเบี้ย ราคาน้ำมัน และอัตราเงินเฟ้อลดลง ประกอบกับประเทศไทยได้ปรับระบบอัตราแลกเปลี่ยนมาใช้ระบบผูกค่าเงินบาทแบบตะกร้าเงิน ไว้กับเงินสกุลของหลายประเทศที่สำคัญ ทำให้อัตราแลกเปลี่ยนมีเสถียรภาพมากขึ้น ส่งผลให้การส่งออกของไทยขยายตัวสูงขึ้น ในขณะที่เดียวกันการนำเข้าก็เพิ่มขึ้นเช่นกัน จากสินค้าทุน และวัตถุดิบ

ต่อมาในช่วงแผนพัฒนาเศรษฐกิจและสังคมแห่งชาติฉบับที่ 6 (พ.ศ. 2530-2534) มีการเข้ามาลงทุนจากต่างประเทศมากขึ้น จากนโยบายการส่งเสริมการลงทุนของรัฐบาลที่สนับสนุนการลงทุนและการส่งออกอย่างชัดเจนให้สิทธิประโยชน์ เช่น การยกเว้นภาษีนำเข้าวัตถุดิบ และเครื่องจักร ประกอบกับประเทศญี่ปุ่นประสบปัญหาค่าเงินเยนที่แข็งค่าขึ้น รวมถึงค่าแรงในประเทศ

ญี่ปุ่นที่สูงขึ้น กดดันให้บริษัทญี่ปุ่นเป็นจำนวนมากต้องลดต้นทุนด้านแรงงานโดยการย้าย
 สายการผลิตไปในประเทศที่ค่าแรงต่ำกว่า เช่น จีน และประเทศในภูมิภาคเอเชียตะวันออกเฉียงใต้
 และประเทศไทยก็เป็ศูนย์กลางในการเคลื่อนย้ายมายังภูมิภาคเอเชียตะวันออกเฉียงใต้ โดยการ
 ลงทุนตั้งแต่เดือนมกราคม พ.ศ. 2530 ถึง ตุลาคม พ.ศ. 2531 รวมเวลา 1 ปี 10 เดือน มีคำขอส่งเสริม
 การลงทุนที่ได้รับอนุมัติจากรัฐบาลสูงถึง 1,837 ราย เป็นเงินลงทุนสูงถึง 228,557 ล้านบาท ซึ่งสูง
 กว่าในช่วง 10 ปีที่ผ่านมา(พ.ศ. 2520-2529) ทั้งหมดรวมกัน โดยอุตสาหกรรมที่ย้ายเข้ามาลงทุน
 ส่วนใหญ่ใช้เทคโนโลยีไม่สูง เน้นการใช้ปัจจัยแรงงาน ผลจากการเข้ามาลงทุนจากต่างประเทศ ทำ
 ให้ปริมาณการค้าระหว่างประเทศของไทยเพิ่มขึ้น เป็นแรงผลักดันให้เกิดการเปลี่ยนแปลง
 โครงสร้างทางเศรษฐกิจของประเทศ ส่งผลให้เศรษฐกิจของประเทศขึ้นอยู่กับส่งออกมากขึ้น
 โดยเฉพาะในสินค้าอุตสาหกรรม ในปี พ.ศ. 2531 ได้มีการปรับโครงสร้างภาษีนำเข้าให้พิกัดอัตรา
 ศุลกากรมีโครงสร้างอัตราทั่วไปที่ลดต่ำลงในลักษณะขั้นบันได จากเดิมที่เก็บอัตราสูงสุด ร้อยละ
 100 ให้เหลือไม่เกินร้อยละ 30 ในปี พ.ศ. 2540 และมีจำนวนอัตราลดลง เพื่อให้สอดคล้องกับ
 ภาวะการแข่งขันในตลาดโลก ตอบสนองต่อการขยายตัวของ การส่งออกสินค้าอุตสาหกรรมจาก
 การเข้ามาลงทุนของนักลงทุนต่างประเทศ

ช่วงแผนพัฒนาเศรษฐกิจและสังคมแห่งชาติ ฉบับที่ 7 (พ.ศ. 2535-2539) รัฐบาลได้สร้าง
 สาธารณูปโภคพื้นฐานอย่างต่อเนื่อง มีการลงทุนในโครงการใหญ่ เช่น โครงการโทรศัพท์ 2 ล้าน
 เลขหมาย โดยเมื่อเทียบกับโครงสร้างพื้นฐานของประเทศต่างๆ สถาบันวิจัยเพื่อการพัฒนาประเทศ
 (2541) กล่าวว่า เมื่อพิจารณาเปรียบเทียบดัชนีความพร้อมของโครงสร้างพื้นฐานต่อการแข่งขันของ
 ประเทศในกลุ่มอาเซียน กลุ่มประเทศอุตสาหกรรมใหม่ จีน และเม็กซิโก พบว่า ประเทศสิงคโปร์มี
 ดัชนีความพร้อมของโครงสร้างพื้นฐานต่อการแข่งขันในอันดับที่ดีที่สุด ขณะที่จีน ไทย และ
 ฟิลิปปินส์ อยู่อันดับที่ 40 ,41 และ 44 ตามลำดับ ซึ่งต่ำกว่า ฮองกง มาเลเซีย ใต้หวัน เกาหลีใต้ และ
 อินโดนีเซีย ภาวะเศรษฐกิจในช่วงปี พ.ศ. 2539 เริ่มชะลอตัวลง มีการขาดดุลบัญชีเดินสะพัดสูง จาก
 การชะลอตัวของ การส่งออก จากภาวะซบเซาในการส่งออกสินค้าอุตสาหกรรม โดยเฉพาะสินค้า
 อุตสาหกรรมที่เน้นใช้แรงงานสูง เนื่องจากความสามารถในการแข่งขันด้านโครงสร้างการผลิต
 ต่ำลง ภาวะการขาดดุลการค้า และความอ่อนแอทางเศรษฐกิจและการเงิน นำไปสู่ความไร้
 เสถียรภาพทางเศรษฐกิจ เกิดปัญหาการเก็งกำไรค่าเงินบาท นักลงทุนต่างประเทศขาดความเชื่อมั่น
 เคลื่อนย้ายเงินทุนออกจากประเทศ ธนาคารแห่งประเทศไทยต้องสูญเสียเงินทุนสำรองเพื่อปกป้อง
 ค่าเงินบาทเป็นจำนวนมาก จนในที่สุดได้เปลี่ยนระบบอัตราแลกเปลี่ยนจากระบบตะกร้าเงิน เป็น
 ระบบอัตราแลกเปลี่ยนแบบลอยตัวแบบมีการจัดการ ทำให้ค่าเงินบาทอ่อนค่าลงมาก ส่งผลให้ภาค
 การส่งออกขยายตัวมากขึ้น จากความสามารถในการแข่งขันด้านราคาจากค่าเงินที่อ่อนค่าลง ทำให้

ประเทศไทยเกินดุลการค้าได้ในปี พ.ศ. 2541 ซึ่งเป็นผลมาจากอุปสงค์ในประเทศที่หดตัวลง ทำให้การนำเข้าลดลงด้วย แต่การเกินดุลก็ลดลงเรื่อยๆ ซึ่งเป็นการสะท้อนภาพที่แท้จริงของโครงสร้างการนำเข้า และการส่งออกของไทย ซึ่ง จวีวรรณ และคณะ(2536) กล่าวว่า อุตสาหกรรมเพื่อการส่งออกของประเทศไทยมีพื้นฐานอยู่บนการขาดแคลนทุน เทคโนโลยี ความสามารถในการบริหารการผลิตด้านอุตสาหกรรม และความเชี่ยวชาญด้านการตลาด ในขณะที่มีเพียงทรัพยากรและแรงงานราคาถูกเท่านั้น ทำให้เป็นปัจจัยที่ทำให้ไทย ต้องพึ่งพาเทคโนโลยี สินค้าทุน วัตถุดิบ และสินค้ากึ่งสำเร็จรูปจากต่างประเทศสูง ซึ่งจะเห็นได้ว่านอกจากเครื่องจักรแล้วสินค้าส่งออกและสินค้านำเข้าของไทยในลำดับต้นๆ เป็นสินค้ากลุ่มเดียวกัน เช่น คอมพิวเตอร์และชิ้นส่วน แผงวงจรไฟฟ้า และยานยนต์และชิ้นส่วน เป็นต้น ดังนั้นแม้ว่าการส่งออกจะขยายตัวเพิ่มขึ้นมาก แต่การนำเข้าก็เพิ่มขึ้นเช่นกัน ทำให้การขาดดุลการค้าเพิ่มขึ้นอย่างต่อเนื่อง

โครงสร้างการนำเข้าของประเทศไทย

โครงสร้างการนำเข้าของประเทศไทย เป็นการนำเข้าสินค้าทุนและวัตถุดิบเป็นสำคัญ โดยสัดส่วนการนำเข้า ในช่วงปี พ.ศ. 2531-2548 แสดงให้เห็นว่า สินค้าวัตถุดิบและกึ่งสำเร็จรูปเป็นสินค้าที่มีสัดส่วนการนำเข้าสูงที่สุดที่สัดส่วนการนำเข้าเฉลี่ยร้อยละ 44.73 รองลงมาคือ สินค้าทุน (32.17) และสินค้าอุปโภคบริโภค (7.13) ตามลำดับ มูลค่าการนำเข้ารวมต่อผลิตภัณฑ์มวลรวมในประเทศ (GDP) โดยเฉลี่ยสูงถึงร้อยละ 43.86 จะเห็นได้ว่ามูลค่าการนำเข้าสินค้าของประเทศไทย เพิ่มขึ้นเรื่อยๆ โดยในปี พ.ศ. 2531 มีสัดส่วนการนำเข้าต่อ GDP ร้อยละ 32.9 และเพิ่มขึ้นจนในปี พ.ศ. 2548 สูงถึง ร้อยละ 66.95 ของ GDP โดยมีอัตราการขยายตัวเฉลี่ย ร้อยละ 14.53

สินค้าอุปโภคบริโภค เป็นสินค้าที่มีสัดส่วนการนำเข้าน้อยกว่าสินค้าวัตถุดิบ และสินค้าทุน โดยมีมูลค่าการนำเข้า เฉลี่ยจากปี พ.ศ. 2531-2548 ประมาณ 0.14 ล้านล้านบาท หรือร้อยละ 3.15 ของ GDP โดยมีอัตราการเติบโตโดยเฉลี่ยประมาณ 14.69 และมีการเติบโตที่ลดลงมากในปี พ.ศ. 2536, 2539-2542 และ 2545 โดยสินค้าที่มีสัดส่วนการนำเข้าสูง ได้แก่ เครื่องใช้เบ็ดเตล็ด เครื่องใช้ไฟฟ้า ภายในบ้าน ผลิตภัณฑ์เวชกรรมและเภสัชกรรม นาฬิกาและส่วนประกอบ นมและผลิตภัณฑ์นม ผัก ผลไม้และของปรุงแต่งที่ทำจากผักและผลไม้ เครื่องดื่ม เครื่องดนตรี เครื่องกีฬา และเครื่องใช้ ของตกแต่งบ้าน

สินค้าในกลุ่มสินค้าวัตถุดิบและกึ่งสำเร็จรูป เป็นสินค้าที่มีสัดส่วนการนำเข้าสูงที่สุด โดยมีมูลค่าการนำเข้าเฉลี่ยจากปี พ.ศ. 2531-2548 ประมาณ 0.88 ล้านล้านบาท คิดเป็นสัดส่วนต่อ GDP ที่ร้อยละ

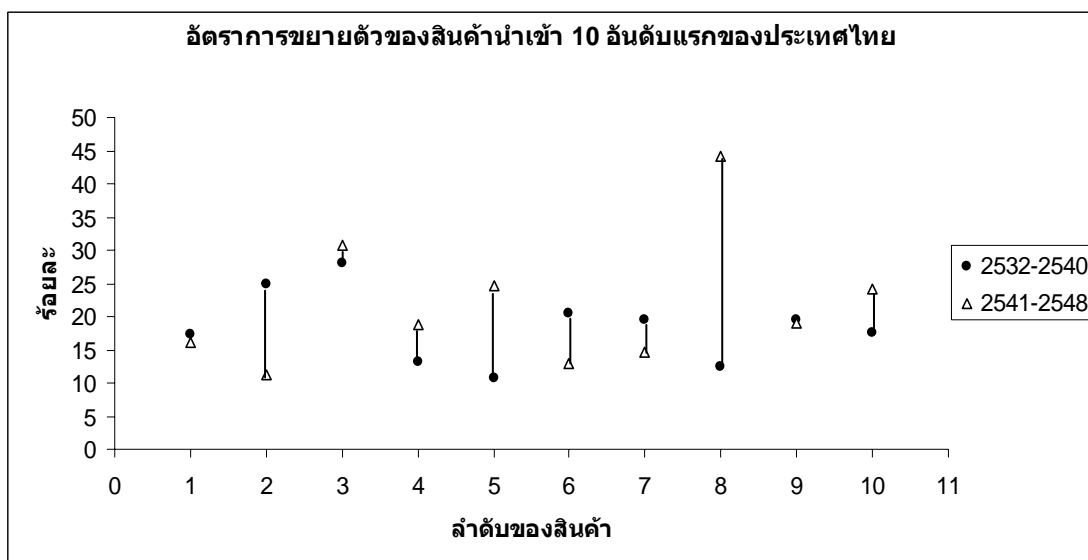
ละ 19.69 อัตราการเติบโตโดยเฉลี่ยประมาณ 13.85 โดยมีการเติบโตที่สูงมากในช่วงปี พ.ศ. 2531-2534 , 2537-2538, 2542-2543 และ 2546-2548 โดยสินค้าที่มีสัดส่วนการนำเข้าสูงที่สุดในช่วงปี พ.ศ. 2531-2548 ได้แก่ เคมีภัณฑ์ แผงวงจรไฟฟ้า เหล็ก เหล็กกล้าและผลิตภัณฑ์ สินแร่โลหะ อัญมณี พืชและผลิตภัณฑ์จากพืช ด้ายและเส้นใย ผ้าผืน ผลิตภัณฑ์พลาสติก และสัตว์น้ำ

ตารางที่ 4.1 สัดส่วนเฉลี่ยของสินค้านำเข้าที่มีมูลค่าสูงที่สุด 10 อันดับ

หน่วย : ร้อยละ

รายการ	สัดส่วนเฉลี่ย	สัดส่วนเฉลี่ย	สัดส่วนเฉลี่ย	สัดส่วนเฉลี่ย
	2531-2535	2536-2540	2541-2545	2546-2548
1 เครื่องจักรกลและ ส่วนประกอบ	14.54	14.68	9.30	10.06
2 เครื่องจักรไฟฟ้าและ ส่วนประกอบ	6.82	8.91	9.54	8.38
3 น้ำมันดิบ	4.57	5.12	8.54	11.72
4 เคมีภัณฑ์	7.61	7.08	7.42	7.47
5 เหล็ก เหล็กกล้าและผลิตภัณฑ์	9.09	7.17	4.89	6.66
6 แผงวงจรไฟฟ้า	3.57	7.08	7.42	7.47
7 เครื่องคอมพิวเตอร์ อุปกรณ์ และส่วนประกอบ	3.68	4.39	5.50	5.44
8 ส่วนประกอบและอุปกรณ์ ยานยนต์	3.78	3.67	2.05	3.07
9 สินแร่โลหะอื่น ๆ เศษโลหะ และผลิตภัณฑ์	2.38	2.60	3.05	3.55
10 เครื่องเพชรพลอย อัญมณี เงิน แท่งและทองคำ	3.58	2.28	2.65	3.04
รวม 10 อันดับแรก	59.62	62.98	60.36	66.86

ที่มา: กระทรวงพาณิชย์



ภาพที่ 4.1 อัตราการขยายตัวของสินค้านำเข้า 10 อันดับแรกของประเทศไทย

หมายเหตุ: ลำดับสินค้าเรียงตามลำดับของสัดส่วนการนำเข้าสินค้าจากตารางที่ 4.1

สินค้าในกลุ่มสินค้าทุน เป็นสินค้าที่มีมูลค่าการนำเข้าเฉลี่ยจากปี พ.ศ. 2531-2548 ประมาณ 0.60 ล้านล้านบาท โดยมีสัดส่วนต่อ GDP ที่ร้อยละ 13.68 โดยสินค้าที่มีสัดส่วนการนำเข้าสูงที่สุดในช่วงปี พ.ศ.2531-2548 ได้แก่ เครื่องจักรกลและส่วนประกอบ เครื่องจักรไฟฟ้าและส่วนประกอบ คอมพิวเตอร์และส่วนประกอบ ผลิตภัณฑ์โลหะ เครื่องมือเครื่องใช้ทางการแพทย์ และ เครื่องบิน เครื่องร่อนและอุปกรณ์ ผลิตภัณฑ์โลหะ กอล์ฟ เสน่ห์และอุปกรณ์ถ่ายภาพยนตร์

การนำเข้าสินค้านำรวมทุกกลุ่มสินค้า สินค้าที่มีมูลค่านำเข้าสูงสุด 10 รายการ ดังที่แสดงในตารางที่ 4.1 คือ น้ำมันดิบ เครื่องจักรกลและส่วนประกอบ เครื่องจักรไฟฟ้าและส่วนประกอบ เหล็ก เหล็กกล้าและผลิตภัณฑ์ เคมีภัณฑ์ แผงวงจรไฟฟ้า เครื่องคอมพิวเตอร์อุปกรณ์และส่วนประกอบ สินแร่โลหะ เครื่องเพชรพลอย อัญมณี และยานยนต์ และส่วนประกอบและอุปกรณ์ยานยนต์ โดยมีอัตราการขยายตัวดังภาพที่ 4.1 ที่แสดงอัตราการขยายตัวเฉลี่ยช่วงปี พ.ศ. 2532-2540 เทียบปี พ.ศ. 2541-2548 ซึ่งแสดงให้เห็นว่า ชิ้นส่วนและอุปกรณ์ยานยนต์ และเหล็ก เหล็กกล้า อัญมณี และ เคมีภัณฑ์มีอัตราการขยายตัวที่สูงขึ้น อย่างเห็นได้ชัดตามลำดับ ในขณะที่ เครื่องจักรไฟฟ้า แผงวงจรไฟฟ้า และคอมพิวเตอร์และชิ้นส่วน มีอัตราการขยายตัวที่ต่ำลง

แหล่งที่มาของสินค้านำเข้าของประเทศไทย

โครงสร้างการนำเข้าช่วงปี พ.ศ. 2531-2548 ในประเทศหลักๆ ไม่มีการเปลี่ยนแปลงมากนัก คือ ประเทศในกลุ่มเอเชียตะวันออกและเอเชียตะวันออกเฉียงใต้ เช่น ญี่ปุ่น จีน เกาหลีใต้ ไต้หวัน และ ประเทศในอาเซียน เช่น สิงคโปร์ อินโดนีเซีย มาเลเซีย ฟิลิปปินส์ นอกนั้นก็จะเป็นประเทศ สหรัฐอเมริกา โดยสินค้าที่ไทยนำเข้าจากประเทศเหล่านี้ ที่มีมูลค่ามากที่สุดลำดับต้นๆ ล้วนเป็นสินค้าในกลุ่มสินค้าทุน และวัตถุดิบและชิ้นส่วนประกอบ โดยประเทศญี่ปุ่นเป็นประเทศที่ไทยนำเข้ามากที่สุดที่สัดส่วนร้อยละ 22 โดยในปี พ.ศ. 2548 มีมูลค่านำเข้าสูงถึง 1,048 พันล้านบาท โดยสินค้านำเข้าจากประเทศญี่ปุ่น เช่น เครื่องจักรกล เครื่องจักรไฟฟ้าและส่วนประกอบ เหล็ก เหล็กกล้าและผลิตภัณฑ์ ชิ้นส่วนยานยนต์เคมีภัณฑ์ เป็นต้น รองลงมาคือ ประเทศจีน(ร้อยละ9.44) ประเทศสหรัฐอเมริกา(ร้อยละ 7.35)

ประเทศจีนมีอัตราการเติบโตด้านการนำเข้ามาในประเทศไทยสูงขึ้นมาก จากปี พ.ศ. 2531 จนถึงปัจจุบัน มูลค่าการนำเข้าจากจีน สูงขึ้นถึง ร้อยละ 26 มีอัตราการขยายตัวสูงมากที่สุดที่ ร้อยละ36.2 ในปี พ.ศ.2548 โดยสินค้านำเข้าจากประเทศจีนที่สำคัญ จะเป็นสินค้าในกลุ่มสินค้าทุน และวัตถุดิบ เช่น เครื่องจักรกล เครื่องจักรไฟฟ้าและส่วนประกอบ เครื่องคอมพิวเตอร์และชิ้นส่วนประกอบ เหล็ก เหล็กกล้าและผลิตภัณฑ์ เคมีภัณฑ์ เครื่องใช้ไฟฟ้าในบ้าน เป็นต้น ในขณะที่สหรัฐอเมริกามีสัดส่วนการนำเข้าที่ลดลงจากปี พ.ศ. 2531 ร้อยละ 6.21 (มาจากการคำนวณสัดส่วนปี 2531-2548) โดยสินค้านำเข้าจากสหรัฐอเมริกา ในลำดับต้นๆ คือ แผงวงจรไฟฟ้า เครื่องจักรและส่วนประกอบ เครื่องมือเครื่องใช้ทางวิทยาศาสตร์ และพืชและผลิตภัณฑ์จากพืช เป็นต้น ส่วนประเทศที่มีแนวโน้มที่จะมีบทบาทต่อการนำเข้าของไทยเพิ่มมากขึ้น โดยมีอัตราการขยายตัวที่สูงเพิ่มขึ้นมากในช่วง 3 ปีนี้ คือ ประเทศสหรัฐอเมริกา รัสเซีย ซาอุดีอาระเบีย มีอัตราการขยายตัวในช่วง ปี พ.ศ. 2546-2548 เฉลี่ย 56.07 และ 47.25 ตามลำดับ เนื่องจากภาวะราคาน้ำมันที่พุ่งสูงขึ้นทำให้มีมูลค่าการนำเข้าจากประเทศเหล่านี้เพิ่มขึ้น

ตารางที่ 4.2 อัตราการเติบโตของแหล่งนำเข้าที่สำคัญของประเทศไทย ปี พ.ศ. 2531-2548

หน่วย : ร้อยละ

รายการ	2531-2535	2536-2540	2541-2545	2546-2548
1 ญี่ปุ่น	19.99	9.61	11.72	17.89
2 จีน	17.09	27.78	29.95	28.70
3 สหรัฐอเมริกา	15.07	18.67	2.51	9.92
4 มาเลเซีย	41.53	22.94	15.69	28.23
5 สหรัฐอาหรับเอมิเรตส์	-	23.67	28.35	56.07
6 สิงคโปร์	19.26	7.07	6.63	20.53
7 ใต้หวัน	29.25	11.07	8.58	13.36
8 เกาหลีใต้	34.45	9.04	15.38	13.03
9 อินโดนีเซีย	18.41	22.92	16.50	23.90
10 ซาอุดีอาระเบีย	29.76	22.99	18.76	47.25

ที่มา: กระทรวงพาณิชย์

โครงสร้างการส่งออกของประเทศไทย

โครงสร้างการส่งออกของประเทศไทยจำแนกตามกิจกรรมการผลิต แสดงให้เห็นว่า โครงสร้างการส่งออกตั้งแต่ปี พ.ศ. 2531-2548 สินค้าอุตสาหกรรมเป็นสินค้าที่มีสัดส่วนการส่งออก สูงที่สุด โดยมีมูลค่าการส่งออกเฉลี่ยต่อการส่งออกรวมสูงถึง ร้อยละ 79.68 โดยมีมูลค่า สูงถึง 3.75 ล้านล้านบาทในปี พ.ศ. 2548 คิดเป็นร้อยละ 52.74 ต่อผลิตภัณฑ์มวลรวมในประเทศ ในขณะที่ สินค้าเกษตร และสินค้าประมงมีสัดส่วนการส่งออกเฉลี่ยเท่ากับร้อยละ 11.97 และ 4.21 ตามลำดับ โดยสินค้าประมงมีอัตราการเติบโตสูงสุดเฉลี่ยร้อยละ 13.33

โดยโครงสร้างการส่งออกของประเทศไทยมีการเปลี่ยนแปลงที่ค่อนข้างชัดเจน สถาบันวิจัยเพื่อการพัฒนาประเทศไทย พบว่าในช่วงระหว่างปี พ.ศ. 2523-2526 สินค้าเกษตรเป็น สินค้าส่งออกหลัก โดยมีการส่งออกข้าว มันสำปะหลังในสัดส่วนที่สูง เป็นอันดับที่ 1 และอันดับที่ 2 ตามลำดับ ยางพารา(อันดับที่ 4) ข้าวโพด (อันดับที่ 6) ไบยาสูบ และถั่วเขียว และสินค้า อุตสาหกรรมใช้แรงงานเข้มข้น คือ สิ่งทอและเสื้อผ้าสำเร็จรูป มีสัดส่วนการส่งออก ร้อยละ 8.54(อันดับที่ 3) และสินค้าอุตสาหกรรมใช้ทรัพยากรธรรมชาติเข้มข้นที่สำคัญ คือ น้ำตาล(อันดับที่

7) รองลงมาก็มี สับปะรดกระป๋อง ปลากระป๋อง และ อาหารทะเลกระป๋อง ส่วนสินค้าอุตสาหกรรมใช้เทคโนโลยีและทักษะเข้มข้น คือ ชิ้นส่วนอิเล็กทรอนิกส์ (อันดับที่ 7) หลังจากนั้นในช่วง ปี พ.ศ. 2527-2530 สัดส่วนของสินค้าอุตสาหกรรมใช้แรงงานเข้มข้นเพิ่มพูนความสำคัญขึ้น โดยสิ่งทอและเสื้อผ้าสำเร็จรูป มีสัดส่วนการส่งออกที่สูงที่สุด รวมถึงรองเท้า และ อัญมณี ที่เพิ่มการส่งออกมากขึ้น และสินค้าอุตสาหกรรมที่ใช้ทรัพยากรธรรมชาติและสินค้าอุตสาหกรรมใช้เทคโนโลยีและทักษะเข้มข้นมีสัดส่วนการส่งออกเพิ่มขึ้นเล็กน้อย แต่สินค้าเกษตรประเภทข้าว ยางพารา มันสำปะหลัง มีสัดส่วนการส่งออกที่ลดลง

สัดส่วนการส่งออกสินค้าเกษตร ในปี พ.ศ. 2531 เท่ากับ ร้อยละ 25.56 และลดความสำคัญลงเรื่อยๆ จนในปี พ.ศ. 2548 สัดส่วนการส่งออกเหลือเพียง ร้อยละ 7.66 ซึ่งสัดส่วนของมูลค่าส่งออกต่อ GDP ในปี พ.ศ. 2548 (4.78) ลดลงจากปี พ.ศ. 2531(13.22) ถึงร้อยละ 36.16 โดยสินค้าที่มีมูลค่าการส่งออกสูงระหว่างปี พ.ศ. 2531- 2548 ได้แก่ ยางพารา ข้าว มันสำปะหลัง และไก่แปรรูป โดยมีสัดส่วนเฉลี่ยต่อมูลค่าส่งออกรวม ในปี พ.ศ. 2546-2548 เท่ากับ ร้อยละ 3.46, 2.4, 0.83, 0.93 และ 0.54 ตามลำดับ โดยในปี พ.ศ. 2548 การส่งออกยางพารามีมูลค่าการส่งออกเพิ่มขึ้นจากปีพ.ศ. 2531 ที่ร้อยละ 2.7, ข้าว ร้อยละ 1.3, มันสำปะหลัง ร้อยละ 0.8 และ กุ้งแช่เย็นแช่แข็ง ร้อยละ 1.95 โดยในปีพ.ศ. 2548 ยางพารามีอัตราการขยายตัวที่ร้อยละ 8.3 ส่วนการส่งออกข้าวมีสภาพการขยายตัวติดลบที่ร้อยละ -13.66

สัดส่วนการส่งออกสินค้าประมงต่อการส่งออกรวมในช่วงปี พ.ศ. 2531-2538 อยู่ที่ประมาณร้อยละ 5-6 ของการส่งออกรวม และหลังจากปี พ.ศ. 2538 เป็นต้นมาจนถึงปี พ.ศ. 2548 อัตราการเติบโตของการส่งออกสินค้าประมงที่ต่ำลง โดยมูลค่าการส่งออกต่อ GDP ในปี พ.ศ. 2548 (ร้อยละ 1.11) ลดลงจากปี พ.ศ. 2531(ร้อยละ 2.58) ร้อยละ 43.02 สินค้าที่มีมูลค่าส่งออกสูงที่สำคัญระหว่างปี พ.ศ. 2531-2548 ได้แก่ กุ้งสดแช่เย็นแช่แข็ง เนื้อปลาสดแช่เย็นแช่แข็ง ปลาหมึกสดแช่เย็นแช่แข็ง และ ปลาสดแช่เย็นแช่แข็ง

สินค้าอุตสาหกรรม สัดส่วนการส่งออกสินค้าอุตสาหกรรมต่อการส่งออกรวม ในปี พ.ศ. 2531 เท่ากับ 66.64 และเพิ่มขึ้นจนในปี พ.ศ. 2548 มีสัดส่วนการส่งออกเท่ากับ 84.45 โดยมีมูลค่าส่งออกต่อ GDP ในปี พ.ศ. 2548 (52.74) เพิ่มขึ้นจากปี พ.ศ. 2531 (34.48) ถึงร้อยละ 53 สินค้าที่มีมูลค่าส่งออกสูงที่สำคัญ ในช่วงระหว่างปี พ.ศ. 2531-2547 ได้แก่ เครื่องคอมพิวเตอร์และชิ้นส่วนประกอบ รถยนต์ อุปกรณ์และชิ้นส่วน แผงวงจรไฟฟ้า เม็ดพลาสติก เสื้อผ้าสำเร็จรูป อัญมณีและ

เครื่องประดับ โดยรถยนต์ อุปกรณ์และชิ้นส่วน และ เม็ดพลาสติกเริ่มมีบทบาทมากขึ้น ในช่วง ปี 2541 เป็นต้นมา

สัดส่วนสินค้าส่งออกเรียงตามมูลค่ามากที่สุดในปี พ.ศ. 2531-2535 เป็นดังนี้ เสื้อผ้าสำเร็จรูป ร้อยละ 11.17 เครื่องคอมพิวเตอร์และชิ้นส่วนประกอบ ร้อยละ 5.79 อัญมณีและเครื่องประดับร้อยละ5.74 แผงวงจรไฟฟ้า ร้อยละ3.78 รองเท้าและชิ้นส่วนประกอบ ร้อยละ 2.97 หลังจากนั้นมาโครงสร้างการส่งออกของประเทศไทยก็ค่อยๆเปลี่ยนไปบ้าง โดยสินค้าที่ส่งออกมูลค่าสูงที่สุด ในปี พ.ศ. 2546-2548 ได้แก่ เครื่องคอมพิวเตอร์และชิ้นส่วนประกอบ ร้อยละ10.15 รถยนต์ อุปกรณ์และชิ้นส่วนร้อยละ 5.88 แผงวงจรไฟฟ้า ร้อยละ5.27 ยางพารา ร้อยละ 3.46 และ เม็ดพลาสติก ร้อยละ 3.23 โดยอัตราการขยายตัวดัง ภาพที่ 4.2 แสดงอัตราการขยายตัวเฉลี่ยช่วงปี พ.ศ. 2532-2540 ซึ่งแสดงให้เห็นว่า รถยนต์ อุปกรณ์และชิ้นส่วน ยางพารา และแผงวงจรไฟฟ้า มีอัตราการขยายตัวที่สูงขึ้นอย่างชัดเจน ในขณะที่ เครื่องรับวิทยุโทรทัศน์ คอมพิวเตอร์และชิ้นส่วน และ กุ้งสดแช่เย็นและแช่แข็งมีอัตราการขยายตัวที่ต่ำลง

ตลาดส่งออกที่สำคัญของไทย

ตลาดส่งออกที่สำคัญของไทย ตั้งแต่ช่วงปี พ.ศ. 2531-2548 ใน 4 อันดับแรก ได้แก่ สหรัฐอเมริกา ญี่ปุ่น จีน สิงคโปร์ โดยมีสัดส่วนเฉลี่ยในปีพ.ศ.2546-2548 เท่ากับ16.15, 13.94, 7.59 และ7.12 ตามลำดับ ส่วนประเทศที่เป็นตลาดที่สำคัญลำดับถัดลงมาในช่วงปี พ.ศ. 2531-2548 ก็มีการเปลี่ยนแปลงไม่มากนัก เช่น ฮองกง มาเลเซีย อินโดนีเซีย อินเดีย และ ประเทศในกลุ่มสหภาพยุโรป (EU) เป็นต้น โดยตลาดในกลุ่มประเทศอาเซียน ตั้งแต่ปี พ.ศ. 2536 เป็นต้นมา มีสัดส่วนการส่งออกสูงกว่าการส่งออกไปยังสหภาพยุโรป

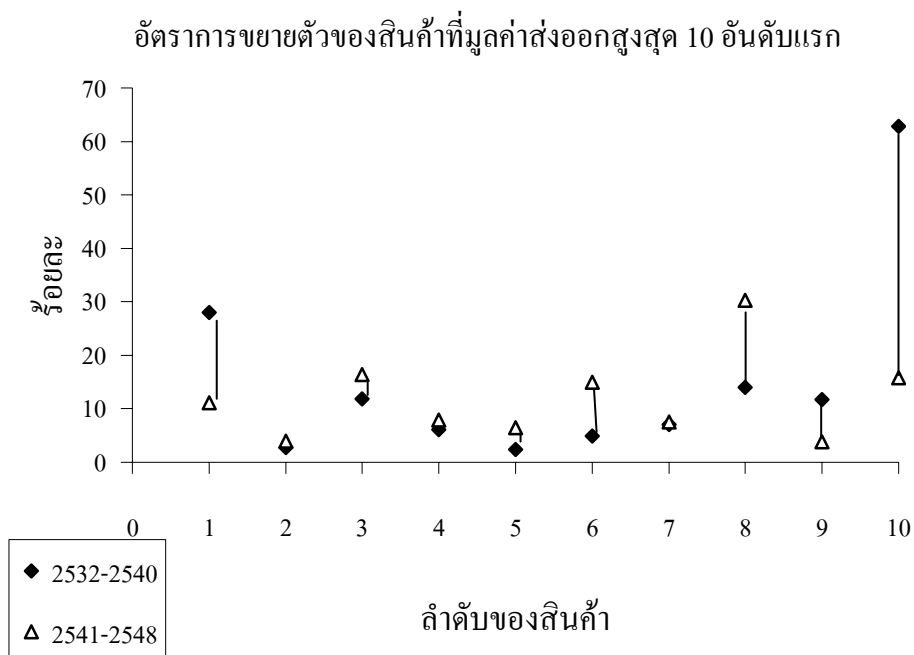
สินค้าที่ไทยส่งออกไปสหรัฐอเมริกา ช่วงปีพ.ศ.2531-2548 ที่สำคัญ เช่น เครื่องคอมพิวเตอร์ อุปกรณ์และชิ้นส่วน เสื้อผ้าสำเร็จรูป เครื่องรับวิทยุโทรทัศน์และส่วนประกอบ อัญมณีและเครื่องประดับ อาหารทะเลกระป๋องและแปรรูป เป็นต้น โดยประเทศคู่แข่งที่สำคัญคือ จีน ในสินค้าเกือบทุกประเภท ได้แก่ เครื่องคอมพิวเตอร์และอุปกรณ์ เครื่องรับโทรทัศน์ กุ้งและปูสดแช่แข็ง แผงวงจรไฟฟ้า อาหารทะเลแปรรูป สุนัขหุ้หญิง เสื้อผ้าและเครื่องแต่งการเด็กเล็ก และ สายไฟและสายเคเบิล เวียดนามเป็นคู่แข่งทางการค้าในสินค้ากุ้งและปูสดแช่แข็ง อาหารทะเลแปรรูป เสื้อถัก สุนัขหุ้หญิง ยางธรรมชาติ และรองเท้าหนัง แคนาดาเป็นคู่แข่งในสินค้ากุ้งและปูสด

แช่แข็ง และยางธรรมชาติ เม็กซิโก เป็นคู่แข่งในสินค้า เครื่องคอมพิวเตอร์และอุปกรณ์ และ สายไฟฟ้าและสามขเคเบิล และเกาหลีใต้เป็นคู่แข่งในสินค้า เครื่องรับโทรทัศน์

ตารางที่ 4.3 สัดส่วนเฉลี่ยของสินค้าส่งออกที่สำคัญ

รายการ	สัดส่วนเฉลี่ย	สัดส่วนเฉลี่ย	สัดส่วนเฉลี่ย	สัดส่วนเฉลี่ย
	2531-2535	2536-2540	2541-2545	2546-2548
1 เครื่องคอมพิวเตอร์ อุปกรณ์และชิ้นส่วน	5.79	9.82	12.78	10.15
2 เสื้อผ้าสำเร็จรูป	11.17	7.33	4.68	3.17
3 แผงวงจรไฟฟ้า	3.78	4.05	5.18	5.27
4 อัญมณีและเครื่องประดับ	5.74	4.17	3.00	2.93
5 ข้าว	6.14	3.52	2.88	2.40
6 ยางพารา	4.56	3.76	2.24	3.46
7 อาหารทะเลกระป๋องและ แปรรูป	4.29	3.09	3.19	2.43
8 รถยนต์ อุปกรณ์และ ส่วนประกอบ	0.81	1.52	3.47	5.88
9 กุ้งสดแช่เย็น แช่แข็ง	3.30	3.52	2.00	0.92
10 เครื่องรับวิทยุโทรทัศน์ และส่วนประกอบ	1.31	2.46	2.69	3.11
11 รองเท้าและชิ้นส่วน	2.97	2.91	1.36	0.87
12 ผลิตภัณฑ์พลาสติก	1.28	2.43	1.32	1.54
13 เม็ดพลาสติก	-	0.75	2.328	3.23
14 น้ำตาลทราย	2.69	1.77	1.02	0.88
15 เครื่องวีดีโอ เครื่องเสียง และอุปกรณ์	1.66	1.76	1.33	1.00

ที่มา : กระทรวงพาณิชย์



ภาพที่ 4.2 อัตราการขายตัวของสินค้าส่งออกที่มีมูลค่าสูงสุด 10 อันดับแรก

หมายเหตุ: ลำดับของสินค้าเรียงตามลำดับสินค้าในตารางที่ 4.3

ส่วนสินค้าที่ส่งไปประเทศญี่ปุ่น มีโครงสร้างการส่งออกที่แตกต่างกัน คือ ในช่วงปี พ.ศ. 2531-2535 สินค้าส่งออกไปญี่ปุ่นที่สำคัญใน 5 อันดับแรก จะเป็นสินค้าเกษตร อุตสาหกรรมเกษตร และอุตสาหกรรมใช้แรงงาน เช่น กุ้งสดแช่เย็นแช่แข็ง ไก่สดแช่เย็นแช่แข็ง ยางพารา เสื้อผ้าสำเร็จรูป และ อัญมณีและเครื่องประดับ เป็นต้น หลังจากนั้นในปีต่อๆมา สินค้าอุตสาหกรรมเน้นใช้เทคโนโลยีเช่น คอมพิวเตอร์อุปกรณ์และส่วนประกอบ แผงวงจรไฟฟ้า รถยนต์อุปกรณ์และส่วนประกอบ เริ่มมีบทบาทขึ้น เป็นสินค้านำเข้าในลำดับแรกแทน โดยกุ้งสดแช่เย็นแช่แข็ง และ ไก่สดแช่เย็นแช่แข็ง มีมูลค่าการส่งออกที่ลดลงจนไม่ติดใน 10 ลำดับแรก ในปีพ.ศ. 2548

ในขณะที่ยางพารา และ อาหารทะเลกระป๋องและแปรรูป ยังมีบทบาทสำคัญต่อตลาดส่งออกไปญี่ปุ่นอยู่ โดยประเทศคู่แข่งที่สำคัญ คือ จีนเป็นคู่แข่งในสินค้า เครื่องคอมพิวเตอร์และอุปกรณ์ อาหารทะเลแปรรูป เนื้อปลาสดแช่เย็นและแช่แข็ง เฟอร์นิเจอร์ สายไฟฟ้าและสายเคเบิล และกุ้งปูดแช่เย็น อินโดนีเซีย เป็นคู่แข่งในสินค้าเครื่องคอมพิวเตอร์และชิ้นส่วนประกอบ ยางธรรมชาติ อาหารทะเลแปรรูป และกุ้งปูดแช่เย็น

สินค้าส่งออกไปประเทศจีนที่สำคัญ ได้แก่ ยางพารา เครื่องคอมพิวเตอร์ อุปกรณ์และ
ส่วนประกอบ น้ำมันดิบ เคมีภัณฑ์ ผลิตภัณฑ์จากมันสำปะหลัง เม็ดพลาสติก แผงวงจรไฟฟ้า โดย
ประเทศคู่แข่งที่สำคัญคือ อินเดีย ในสินค้าเหล็กแผ่นรีดเย็น ออสเตรเลียในสินค้า ก๊าซธรรมชาติ
ไต้หวัน, มาเลเซีย และเกาหลีใต้ เป็นคู่แข่งในสินค้า แผงวงจรไฟฟ้า ส่วนประกอบคอมพิวเตอร์
และเม็ดพลาสติก