

บทที่ 1

บทนำ

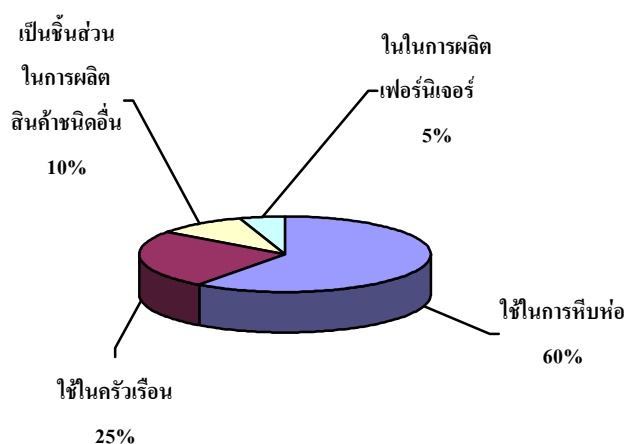
ความสำคัญของปัญหา

พลาสติกจัดเป็นวัสดุที่มีส่วนเกี่ยวข้องกับชีวิตประจำวันของเราเป็นอย่างมาก ทั้งในแง่ของการเปลี่ยนแปลงลักษณะการดำเนินชีวิตและยกระดับความเป็นอยู่ของมนุษย์ในปัจจุบัน พลาสติกจัดเป็นวัสดุที่สะอาด มีกระบวนการผลิตและการใช้งานที่เป็นมิตรต่อสิ่งแวดล้อม และมีความได้เปรียบในเชิงเศรษฐศาสตร์มากกว่าวัสดุอื่นๆ เพราะสามารถนำกลับมาใช้ใหม่ได้หลายครั้ง และเมื่อถึงรอบสุดท้ายของการใช้งานแล้ว ยังสามารถใช้เป็นเชื้อเพลิงเพื่อแปรสภาพให้เป็นพลังงานในรูปแบบอื่นๆ ถึงแม้ว่าราคาพลาสติกจะมีราคาแพงเมื่อเทียบน้ำหนักวัตถุดิบกับวัสดุธรรมชาติอื่นๆ ที่นิยมใช้ เช่น โลหะ ไม้ แก้ว และกระดาษ แต่พลาสติกก็ถูกนำมาพัฒนาใช้งานมากกว่า ทั้งนี้เนื่องจากคุณสมบัติของพลาสติกในด้านความคงทน น้ำหนักเบา สามารถดัดแปลงและแปรรูปได้ง่าย สามารถผลิตได้ปริมาณมากและรวดเร็ว จึงทำให้ต้นทุนการผลิตต่ำ ราคาผลิตภัณฑ์พลาสติกจึงถูกกว่าผลิตภัณฑ์ที่ทำจากวัสดุอื่น และสะดวกในการขนย้ายอีกด้วย

สำหรับภาคอุตสาหกรรม อุตสาหกรรมพลาสติกเป็นอุตสาหกรรมหนึ่งที่มีบทบาทสำคัญยิ่งต่อเศรษฐกิจของประเทศไทย เนื่องจากโครงสร้างการผลิตของอุตสาหกรรมพลาสติกได้มีการพัฒนาจากอุตสาหกรรมการผลิตปิโตรเคมีขั้นปลาย ที่ทำหน้าที่ผลิตเม็ดพลาสติกเพื่อใช้เป็นวัตถุดิบสำหรับอุตสาหกรรมแปรรูปพลาสติกในการผลิตผลิตภัณฑ์สำเร็จรูป หรือผลิตชิ้นส่วนพลาสติกเพื่อส่งต่อไปในอุตสาหกรรมต่อเนื่องอื่นๆ เช่น อุตสาหกรรมยานยนต์และชิ้นส่วนอุตสาหกรรมไฟฟ้าและอิเล็กทรอนิกส์ และอุตสาหกรรมอาหาร เป็นต้น ซึ่งอุตสาหกรรมเหล่านี้จัดเป็นอุตสาหกรรมยุทธศาสตร์ในระดับประเทศ ที่เป็นอุตสาหกรรมขนาดใหญ่ มีการลงทุนที่สูง มีผลตอบแทนที่น่ารายได้มูลค่าสูงสู่ประเทศเป็นจำนวนมาก และยังเป็นการช่วยเพิ่มพูนผลผลิตมวลรวมประชาชาติและเศรษฐกิจของประเทศไทยด้วย

โครงสร้างการผลิตของอุตสาหกรรมพลาสติก ทำให้สามารถแบ่งตามชนิดของผลิตภัณฑ์ออกเป็นสองกลุ่มใหญ่คือ กลุ่มที่เป็นอุตสาหกรรมที่ผลิตเพื่อใช้เป็นสินค้าสำเร็จรูป และกลุ่มที่เป็นอุตสาหกรรมที่ผลิตเป็นชิ้นส่วนเพื่อนำไปประกอบหรือเป็นชิ้นส่วนในการผลิตสินค้าชนิดอื่น แต่ถ้าแบ่งตามการใช้งานแล้ว สามารถแบ่งได้เป็น 4 ชนิดที่สำคัญ คือ ชนิดแรกเป็นผลิตภัณฑ์พลาสติก

ที่ใช้ในการหีบห่อ (Packaging) เช่น ถุง กระสอบ พลาสติก ฯลฯ ซึ่งคิดเป็นสัดส่วนของผลิตภัณฑ์พลาสติก ประมาณร้อยละ 60 ชนิดที่สองเป็นผลิตภัณฑ์พลาสติกที่ใช้ในครัวเรือน เช่น จาน ชาม ฯลฯ ซึ่งคิดเป็นสัดส่วนของผลิตภัณฑ์พลาสติกประมาณร้อยละ 25 ชนิดที่สามเป็นผลิตภัณฑ์พลาสติกที่ใช้เป็นชิ้นส่วนในการผลิตสินค้าชนิดอื่น เช่น เครื่องใช้ไฟฟ้า อะไหล่รถยนต์ ฯลฯ ซึ่งคิดเป็นสัดส่วนของผลิตภัณฑ์พลาสติกประมาณร้อยละ 10 และชนิดที่สี่เป็นผลิตภัณฑ์พลาสติกที่ใช้ในการผลิตเฟอร์นิเจอร์ ซึ่งคิดเป็นสัดส่วนของผลิตภัณฑ์พลาสติกประมาณร้อยละ 5 (ภาพที่ 1) และจากข้อมูลข้างต้นแสดงให้เห็นว่าประเภทของอุตสาหกรรมพลาสติกที่มีสัดส่วนมากที่สุดคือ ผลิตภัณฑ์พลาสติกที่ใช้ในการหีบห่อ หรือที่เรียกว่า บรรจุภัณฑ์

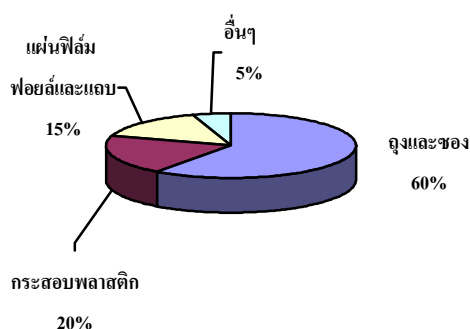


ภาพที่ 1 ประเภทของอุตสาหกรรมพลาสติกที่แบ่งตามการใช้งาน

ที่มา: ฝ่ายแผนงานเศรษฐกิจรายสาขา สถาบันวิจัยเพื่อการพัฒนาประเทศไทย (2539)

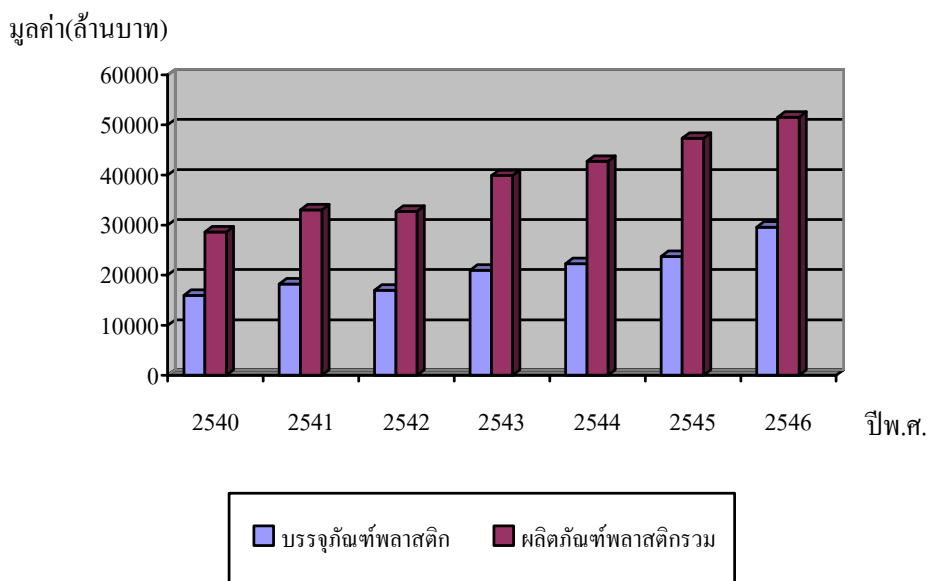
ผลิตภัณฑ์พลาสติกที่ใช้ในการหีบห่อ หรือที่เรียกว่า บรรจุภัณฑ์นั้นถือได้ว่ามีความสำคัญต่อการดำรงชีวิตในปัจจุบัน เนื่องจากแนวโน้มพฤติกรรมของผู้บริโภคเปลี่ยนไปคือ มีชีวิตที่เร่งรีบในเมืองใหญ่ ชอบการท่องเที่ยว มีความรู้มากขึ้น ต้องการผลิตภัณฑ์ที่ปลอดภัย และได้คุณภาพตามที่คาดหวัง ซึ่งเป็นสาเหตุที่ทำให้เกิดการพัฒนาบรรจุภัณฑ์สำหรับสินค้าอุปโภค บริโภค ในด้านต่างๆ เช่น การทำให้มีขนาดพกพาสะดวก เปิดหรือปิดใหม่ได้ สามารถอุ่นร้อนด้วยตู้อบไมโครเวฟได้ หรือดื่มได้ (ศูนย์การบรรจุหีบห่อไทย, 2545) และที่สำคัญบรรจุภัณฑ์ ยังทำหน้าที่ในการรักษาคุณภาพของอาหารนั้นๆ ให้คงไว้ในระดับคงที่และยาวนานที่สุดเท่าที่จะเป็นไปได้ โดยการลด หรือกำจัดปัจจัยต่างๆ ที่มีผลกระทบต่อ การเสื่อมคุณภาพของผลิตภัณฑ์อาหาร ในขณะที่เดียวกันก็ ยังรักษาคุณภาพให้เป็นที่ต้องการไว้ได้จนกระทั่งส่งถึงมือผู้บริโภค ที่เรียกว่าการถนอมอาหาร ซึ่งถือเป็นสิ่งสำคัญสำหรับอุตสาหกรรมอาหาร โดยตรง (ปุ่น และสมพร, 2541)

ประเภทของบรรจุภัณฑ์พลาสติกสามารถจำแนกได้ตามรูปร่างของบรรจุภัณฑ์พลาสติกได้ ดังนี้ ถุงและกระสอบพลาสติก ขวดพลาสติก หลอดพลาสติก ถังพลาสติก บรรจุภัณฑ์ชนิดแผ่น (แผ่นฟิล์มพลาสติก) เป็นต้น จากภาพที่ 2 ซึ่งจะเห็นได้ว่าบรรจุภัณฑ์พลาสติกที่มีปริมาณการผลิตมากที่สุดคือ ถุงและซอง คิดเป็นสัดส่วนประมาณร้อยละ 60 ชนิดที่สองคือ กระสอบพลาสติก คิดเป็นสัดส่วนประมาณร้อยละ 20 ชนิดที่สามคือ แผ่นฟิล์ม พอยล์และแถบ คิดเป็นสัดส่วนประมาณร้อยละ 15 และชนิดสุดท้ายคืออื่นๆ ซึ่งคิดเป็นสัดส่วนประมาณร้อยละ 5



ภาพที่ 2 สัดส่วนปริมาณการผลิตบรรจุภัณฑ์พลาสติกประเภทต่างๆในประเทศไทยในปีพ.ศ. 2542
ที่มา: ส่วนบรรจุภัณฑ์ สำนักพัฒนาอุตสาหกรรมสนับสนุน (2543)

ประเทศไทยจัดเป็นประเทศที่มีการส่งออกผลิตภัณฑ์พลาสติกเป็นปริมาณสูงสุดในภูมิภาคอาเซียน ผลิตภัณฑ์พลาสติกที่ส่งออกแล้วทำรายได้เป็นอันดับ 1 มาตลอด ตั้งแต่ปีพ.ศ. 2540 – 2546 คือ ผลิตภัณฑ์พลาสติกประเภทบรรจุภัณฑ์ ได้แก่ แผ่นฟิล์ม พอยล์และแถบ ถุงกระสอบ ก่องและหีบ ซึ่งมีมูลค่าการส่งออกรวมเกินกว่าร้อยละ 50 ของมูลค่าการส่งออกผลิตภัณฑ์พลาสติกทั้งหมดในแต่ละปี (ภาพที่ 3)



ภาพที่ 3 มูลค่าการส่งออกบรรจุภัณฑ์พลาสติกเปรียบเทียบกับมูลค่าการส่งออกรวมของผลิตภัณฑ์พลาสติกในปีพ.ศ. 2540 – 2546

ที่มา: สภาอุตสาหกรรมแห่งประเทศไทย (2547)

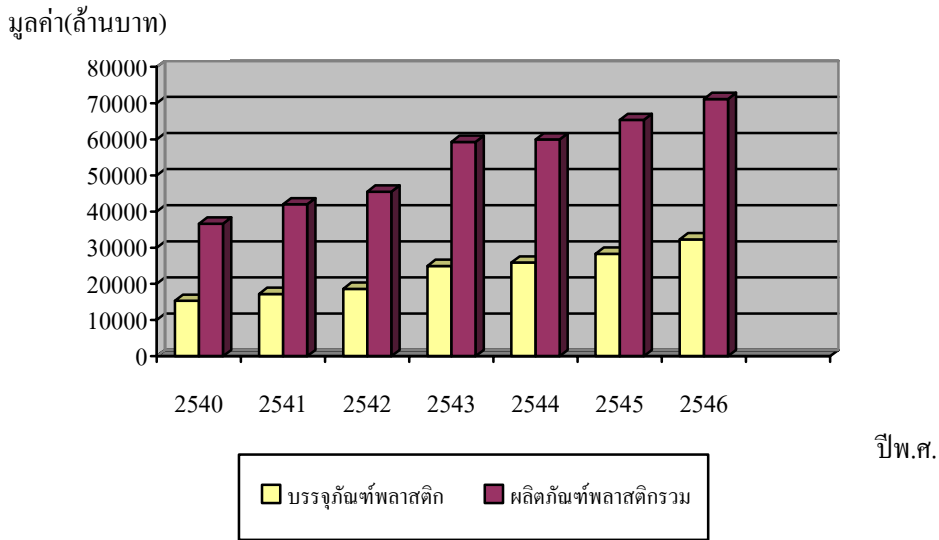
ผลิตภัณฑ์พลาสติกที่เป็นสินค้าส่งออกที่ทำรายได้เป็นอันดับ 1 ตลอดมาคือ แผ่นฟิล์มพอยล์และแถบ (ตารางที่ 1) ซึ่งแสดงมูลค่าและอัตราการขยายตัวของผลิตภัณฑ์พลาสติกตั้งแต่ปีพ.ศ. 2540-2546 โดยมีอัตราการขยายตัวในปีพ.ศ. 2543 ถึงร้อยละ 25.3 และในปีพ.ศ. 2546 ร้อยละ 23.62 แสดงให้เห็นว่าการส่งออกสินค้าอุตสาหกรรมแผ่นฟิล์ม พอยล์และแถบของประเทศไทยมีความสำคัญอย่างมากในการเพิ่มรายได้ของประเทศ

ตารางที่ 1 มูลค่าการส่งออกผลิตภัณฑ์พลาสติกที่สำคัญในประเทศไทย

ปีพ.ศ.	(มูลค่า: ล้านบาท)							(อัตราการขยาย: ร้อยละ)									
	แผ่นฟิล์ม ฟอยล์และแถบ	ถุง	หลอด ท่อ	กระสอบ	กล่อง	ของใช้ ในครัวเรือน	รวม	แผ่นฟิล์ม ฟอยล์และแถบ	ถุง	หลอด ท่อ	กระสอบ	กล่อง	ของใช้ ในครัวเรือน				
2540	8,402	5,240	537	1,211	1,125	1,838	18,353										
2541	9,246	6,510	558	1,465	1,022	2,334	21,134	10.05	24.23	3.91	20.98	-	9.13	26.94			
2542	8,844	6,423	575	1,122	623	2,384	19,972	-	4.35	-	1.32	3.00	-	23.36	-	39.01	2.17
2543	11,081	7,901	606	1,289	719	2,544	24,140	25.30	23.01	5.42	14.83	15.37		6.70			
2544	11,407	8,887	752	1,297	714	2,495	25,551	2.94	12.47	24.09	0.60	-	0.78	-	1.93		
2545	11,889	9,609	889	1,471	768	2,636	27,262	4.22	8.13	18.25	13.48	7.61		5.64			
2546	14,696	12,773	1,107	1,236	877	2,627	33,315	23.62	32.92	24.46	-	16.00	14.18	-	0.34		
รวม	75,565	57,342	5,024	9,090	5,848	16,856	169,726	61.77	99.44	79.13	10.53	-	11.77		39.18		

ที่มา: สภาอุตสาหกรรมแห่งประเทศไทย (2547)

แม้ผลิตภัณฑ์พลาสติกประเภทบรรจุภัณฑ์จัดเป็นผลิตภัณฑ์ที่ประเทศไทยสามารถส่งออก เป็นมูลค่าสูงสุดตลอดมา แต่ก็ยังมีการนำเข้าผลิตภัณฑ์กลุ่มบรรจุภัณฑ์ประเภทแผ่นฟิล์ม พอยล์และ แอ็บ ถุงกระสอบ ก่องและหีบ โดยมีมูลค่าการนำเข้ารวมสูงถึงร้อยละเกินกว่า 40 ของมูลค่าการ นำเข้าผลิตภัณฑ์พลาสติกทั้งหมดในแต่ละปี (ภาพที่ 4) เนื่องจากปัญหาวัตถุดิบภายในประเทศมี ราคาสูง จึงส่งผลให้ผลิตภัณฑ์พลาสติกในประเทศมีราคาสูงตามไปด้วย และที่สำคัญการพัฒนาและ การประยุกต์ใช้เทคโนโลยีการผลิตยังมีไม่เพียงพอ รวมทั้งเครื่องจักรภายใน ประเทศยังไม่มี ประสิทธิภาพ จึงทำให้มีการพึ่งพาเครื่องจักรและอุปกรณ์จากต่างประเทศ ส่งผลให้ต้นทุนการผลิต สูงไปด้วย (กรมส่งเสริมอุตสาหกรรม, 2548)



ภาพที่ 4 มูลค่าการนำเข้าบรรจุภัณฑ์พลาสติกเปรียบเทียบกับมูลค่าการนำเข้ารวมของผลิตภัณฑ์พลาสติกในปีพ.ศ. 2540 – 2546

ที่มา: สภาอุตสาหกรรมแห่งประเทศไทย (2547)

ผลิตภัณฑ์พลาสติกที่เป็นสินค้านำเข้าเป็นอันดับ 1 ตลอดมาคือ แผ่นฟิล์ม พอยล์และแอ็บ (ตารางที่ 2) ซึ่งแผ่นฟิล์ม พอยล์และแอ็บที่นำเข้ามา มี 2 ส่วนคือ ส่วนที่ไม่มีการผลิตในประเทศและมีความจำเป็นต้องนำเข้า เช่น แผ่นพอยล์ และส่วนที่มีการนำเข้าทั้งๆ ที่ประเทศไทยมีความสามารถผลิตได้เอง เช่น ฟิล์ม Oriented Polypropylene หรือ OPP Film หรือ Blow Film ซึ่งมีการนำเข้าจากประเทศชายแดนทางภาคใต้ เช่น มาเลเซีย สิงคโปร์

ตารางที่ 2 มูลค่าการนำเข้าผลิตภัณฑ์พลาสติกที่สำคัญในประเทศไทย

ปีพ.ศ.	(มูลค่า: ล้านบาท)					(อัตราการขยาย: ร้อยละ)				
	แผ่นฟิล์ม พอยล์และแถบ	ถุง กระสอบและกล่อง	หลอด ท่อ	ของใช้ ในครัวเรือน	รวม	แผ่นฟิล์ม พอยล์และแถบ	ถุง กระสอบและกล่อง	หลอด ท่อ	ของใช้ ในครัวเรือน	
2540	12,323	2,945	1,338	372	16,978					
2541	13,799	3,367	1,587	307	19,060	11.97	14.33	18.61	- 17.55	
2542	14,920	3,695	1,346	521	20,481	8.13	9.74	- 15.20	69.65	
2543	19,581	5,364	2,014	1,064	28,024	31.24	45.19	49.64	104.46	
2544	19,725	6,181	2,023	815	28,744	0.73	15.23	0.43	- 23.45	
2545	21,805	6,513	2,125	676	31,120	10.55	5.37	5.05	- 17.01	
2546	24,548	7,749	2,802	1,234	36,332	12.58	18.97	31.86	82.49	
รวม	126,701	35,814	13,236	4,988		75.20	108.83	90.39	198.58	

ที่มา: สภาอุตสาหกรรมแห่งประเทศไทย (2547)

แม้ว่าประเทศไทยสามารถผลิตฟิล์มพลาสติกสำหรับบรรจุภัณฑ์อาหารได้เอง แต่แนวโน้มการนำเข้าของอุตสาหกรรมแผ่นฟิล์ม พอยล์และแถบในประเทศไทย พบว่าอัตราการขยายตัวของการนำเข้าสินค้าชนิดในปีพ.ศ. 2540-2546 มีอัตราการการขยายตัวในปีพ.ศ. 2543 ถึงร้อยละ 31.24 แต่ลดลงในปีพ.ศ. 2544 เหลือร้อยละ 0.73 และเพิ่มขึ้นในปีพ.ศ. 2545-2546 ร้อยละ 10.55 และ 12.58 ตามลำดับ แสดงให้เห็นว่าการประเทศไทยเรายังมีความต้องการสินค้านี้สูง

ดังนั้นผู้ศึกษาจึงสนใจที่จะศึกษาถึงสภาพการผลิต การตลาด และปัจจัยที่มีผลกระทบต่อการนำเข้าฟิล์มพลาสติกสำหรับบรรจุภัณฑ์อาหารในประเทศไทย เพื่อนำข้อมูลที่ได้จากการศึกษาใช้เป็นแนวทางในการแก้ไขปัญหาต่างๆ ที่เกิดขึ้นตลอดจนการส่งเสริมและพัฒนาการผลิตสินค้าให้ตรงตามความต้องการของผู้บริโภคเพื่อทดแทนการนำเข้าและขยายตลาดของอุตสาหกรรมฟิล์มพลาสติกสำหรับบรรจุภัณฑ์อาหารในประเทศไทยต่อไปในอนาคต

วัตถุประสงค์ของการศึกษา

ในการศึกษาวิจัยเรื่องปัจจัยที่มีผลกระทบต่อการนำเข้าฟิล์มพลาสติกสำหรับบรรจุภัณฑ์อาหารในประเทศไทย มีวัตถุประสงค์ดังนี้

1. เพื่อศึกษาสภาพทั่วไปทางการผลิตและการตลาดของอุตสาหกรรมฟิล์มพลาสติกสำหรับบรรจุภัณฑ์อาหารในประเทศไทย
2. เพื่อศึกษาถึงจุดแข็ง จุดอ่อน โอกาส อุปสรรค ของอุตสาหกรรมเข้าฟิล์มพลาสติกสำหรับบรรจุภัณฑ์อาหารในประเทศไทย
3. เพื่อศึกษาความสัมพันธ์ของปัจจัยที่มีผลกระทบต่อการนำเข้าฟิล์มพลาสติกสำหรับบรรจุภัณฑ์อาหารในประเทศไทย

ประโยชน์ที่คาดว่าจะได้รับ

เพื่อให้ทราบถึงสภาพโดยทั่วไปทางการผลิต การตลาด จุดแข็ง จุดอ่อน โอกาส อุปสรรคของการนำเข้าฟิล์มพลาสติกสำหรับบรรจุภัณฑ์อาหารในประเทศไทย และเพื่อให้ทราบถึงปัจจัยที่มีผลกระทบต่อการนำเข้าฟิล์มพลาสติกสำหรับบรรจุภัณฑ์อาหารในประเทศไทย เพื่อนำข้อมูลที่ได้

จากผลการวิเคราะห์มาใช้เป็นแนวทางในการพัฒนาการวางแผนการผลิตและการตลาด ให้สามารถผลิตสินค้าให้มีคุณภาพและตอบสนองความต้องการของผู้บริโภคภายในประเทศได้ และใช้เป็นแนวทางในการวางแผนการตลาดเพื่อพัฒนาและขยายตลาดของอุตสาหกรรมฟิล์มพลาสติกสำหรับบรรจุภัณฑ์อาหารในประเทศไทยต่อไป

ขอบเขตของการศึกษา

ในการศึกษาครั้งนี้จะทำการสัมภาษณ์บริษัทผู้ประกอบการในอุตสาหกรรมฟิล์มพลาสติกสำหรับบรรจุภัณฑ์อาหาร โดยเฉพาะผู้ประกอบการที่นำเข้าฟิล์มพลาสติกสำหรับบรรจุภัณฑ์อาหารเพื่อศึกษาถึงปัจจัยที่มีผลกระทบต่อการนำเข้าฟิล์มพลาสติก สำหรับบรรจุภัณฑ์อาหารในประเทศไทยในครั้งนี้ โดยเฉพาะฟิล์มพลาสติกตามพิกัดของกรมศุลกากรเลขที่พิกัด 3920100105 คือแผ่นฟิล์มทำด้วยโพลีเอทิลีน และเลขที่พิกัด 3920200107 คือแผ่นฟิล์มทำด้วยโพลีโพรพิลีน เนื่องจากฟิล์มพลาสติกทั้ง 2 พิกัดนี้มีปริมาณการนำเข้ามากที่สุดและฟิล์มพลาสติกสำหรับบรรจุภัณฑ์อาหารจัดอยู่ในพิกัดนี้ (จากการสอบถามเจ้าหน้าที่กรมศุลกากร)

นอกจากนี้จะทำการศึกษาถึงสภาพโดยทั่วไปทางด้านการผลิต การตลาด และการนำเข้าของอุตสาหกรรมฟิล์มพลาสติกสำหรับบรรจุภัณฑ์อาหารในประเทศไทยตลอดจนวิเคราะห์อุปสงค์ของการนำเข้าฟิล์มพลาสติกสำหรับบรรจุภัณฑ์อาหารในประเทศไทยที่มีแนวโน้มลดลง โดยข้อมูลที่นำมาศึกษาในครั้งนี้เป็นข้อมูลทุติยภูมิที่เกี่ยวกับด้านปริมาณและมูลค่าของการนำเข้าอุตสาหกรรมฟิล์มพลาสติกสำหรับบรรจุภัณฑ์อาหารในประเทศไทย เป็นรายปีตั้งแต่ปี พ.ศ. 2539 - 2548 รวมระยะเวลา 10 ปี มาทำการวิเคราะห์

วิธีการศึกษา

การเก็บรวบรวมข้อมูล

1. ข้อมูลปฐมภูมิ (Primary Data) เป็นการสัมภาษณ์โดยไม่ใช้แบบสัมภาษณ์ (Unstructured Interview) แบ่งเป็นการสัมภาษณ์แบบเจาะลึก (In-Dept Interview) ข้อมูลเกี่ยวกับลักษณะทั่วไปในการดำเนินธุรกิจทางด้านการบริหารและการจัดการ

2. ข้อมูลที่ใช้ศึกษาในงานวิจัยนี้เป็นข้อมูลทุติยภูมิ (Secondary Data) แบบอนุกรมเวลารายปี ตั้งแต่ปี พ.ศ. 2539 - 2548 ซึ่งได้รวบรวมจากเอกสาร รายงานการศึกษาวิจัย วารสาร บทความและข้อมูลสถิติต่างๆที่เกี่ยวข้องจากหน่วยงานราชการและภาคเอกชน เช่น กรมการค้าต่างประเทศ กรมส่งเสริมอุตสาหกรรม กรมศุลกากร สภาอุตสาหกรรมแห่งประเทศไทย สมาคมอุตสาหกรรมพลาสติกไทย ฝ่ายวิจัยธุรกิจของธนาคารต่างๆ และห้องสมุดของมหาวิทยาลัยต่างๆ เพื่อศึกษาและรวบรวมข้อมูลที่เกี่ยวข้องกับอุตสาหกรรมฟิล์มพลาสติกสำหรับบรรจุภัณฑ์อาหารในประเทศไทย

การวิเคราะห์ข้อมูล

1. การวิเคราะห์ข้อมูลเชิงพรรณนา (Descriptive Analysis) การศึกษาถึงสภาพโดยทั่วไปทางการผลิตและการตลาดของอุตสาหกรรมฟิล์มพลาสติกสำหรับบรรจุภัณฑ์อาหารในประเทศไทย และเพื่อศึกษาถึงจุดแข็ง จุดอ่อน โอกาส อุปสรรค จะใช้วิธีวิเคราะห์เชิงพรรณนาที่ได้จากการสัมภาษณ์และการรวบรวมเอกสาร รายงานการศึกษาวิจัย วารสาร บทความและข้อมูลสถิติต่างๆที่เกี่ยวข้องจากหน่วยงานราชการและภาคเอกชน

2. การวิเคราะห์ข้อมูลเชิงปริมาณ (Quantitative Analysis) การศึกษาปัจจัยที่มีผลกระทบต่อการนำเข้าฟิล์มพลาสติกสำหรับบรรจุภัณฑ์อาหารในประเทศไทยเป็นการนำข้อมูลในเชิงปริมาณมาทำการวิเคราะห์หาความสัมพันธ์ระหว่างตัวแปรต่างๆ ที่มีอิทธิพลต่อปริมาณความต้องการนำเข้าฟิล์มพลาสติกสำหรับบรรจุภัณฑ์อาหาร ด้วยการสร้างแบบจำลองทางเศรษฐมิติ โดยวิธีการสมการถดถอยเชิงซ้อน (Multiple Regression Model) และวิธีประมาณค่าสัมประสิทธิ์ของตัวแปรต่างๆในสมการ ด้วยวิธีกำลังสองน้อยที่สุด (Ordinary Least – Squares Method)

นิยามศัพท์

พลาสติก หมายถึง การไหลหรือการขึ้นรูป เป็นวัสดุประเภทหนึ่งซึ่งมีน้ำหนักโมเลกุลสูง โครงสร้างประกอบด้วยการรวมตัวของคาร์บอน ออกซิเจน ไฮโดรเจน และสารอื่น ๆ มีสถานะเป็นของแข็งภายใต้สภาวะปกติแต่สามารถหลอมเหลวโดยการใช้ความร้อนและความดันภายในระยะเวลาที่เหมาะสม (ปุ่น และสมพร, 2541: 348)

บรรจุภัณฑ์ หมายถึง สิ่งห่อหุ้ม หรือบรรจุผลิตภัณฑ์ รวมทั้งภาชนะที่ใช้เพื่อการขนส่งผลิตภัณฑ์จากแหล่งผู้ผลิตไปยังแหล่งใช้ประโยชน์ เพื่อวัตถุประสงค์ ป้องกันและรักษาผลิตภัณฑ์ให้คงสภาพ ตลอดจนคุณภาพใกล้เคียงกับเมื่อครั้งผลิตมากที่สุด (สมาคมพลาสติกแห่งประเทศไทย)

ฟิล์ม หมายถึง พลาสติกแผ่นบางที่มีความหนาต่ำกว่า 250 ไมครอน (มยuris, 2537)

ฟิล์มพลาสติกที่ใช้ในการหีบห่อ หมายถึง วัสดุอ่อนตัวพับได้ ซึ่งทำจากฟิล์มพลาสติกชนิดเดียวและชั้นเดียว หรือฟิล์มพลาสติกหลายชั้น อันประกอบด้วยฟิล์มพลาสติกชนิดเดียวกันหรือต่างชนิดกันก็ได้ หรือพลาสติกกับวัสดุอื่นๆ เช่น กระดาษ อลูมิเนียม โดยกรรมวิธีการประกบ (Lamination) หรือการรีดร่วม (Co extrusion) หรือการเคลือบ (Coating) (มยuris, 2537)

ลามิเนต (Laminate) หมายถึง ผลิตภัณฑ์ซึ่งเกิดจากการประกบวัสดุตั้งแต่ 2 ชั้นขึ้นไปให้เป็นแผ่นเดียวกัน (กรมส่งเสริมอุตสาหกรรม, ม.ป.ป.)

โพลีเอทิลีน (Polyethylene: PE) เป็นเทอร์โมพลาสติก มีคุณสมบัติที่สำคัญคือ เป็นฉนวนไฟฟ้าที่ดี มีความเหนียว และทนทานต่อแรงดึงปานกลาง พวกที่มีความหนาแน่นต่ำจะใสมาก แต่จะขุ่นเมื่อมีความหนาแน่นสูง ปกติจะไม่ละลายในตัวทำละลายใดๆ แต่ถ้าอุณหภูมิสูงกว่า 70 องศาเซลเซียส จะเริ่มละลาย (สมาคมอุตสาหกรรมพลาสติกไทย, 2546)

โพลีเอทิลีนที่มีความหนาแน่นสูง (High Density Polyethylene: HDPE) เป็นโพลีเอทิลีนที่มีความหนาแน่นตั้งแต่ 0.940 กรัมต่อลูกบาศก์เซนติเมตรขึ้นไป (สมาคมอุตสาหกรรมพลาสติกไทย, 2546)

โพลีเอทิลีนที่มีความหนาแน่นปานกลาง (Medium Density Polyethylene: MDPE) เป็นโพลีเอทิลีนที่มีความหนาแน่น 0.926–0.940 กรัมต่อลูกบาศก์เซนติเมตร (สมาคมอุตสาหกรรมพลาสติกไทย, 2546)

โพลีเอทิลีนที่มีความหนาแน่นต่ำ (Low Density Polyethylene: LDPE) เป็นโพลีเอทิลีนที่มีความหนาแน่น 0.910–0.925 กรัมต่อลูกบาศก์เซนติเมตร (สมาคมอุตสาหกรรมพลาสติกไทย, 2546)

โพลีเอทิลีนที่มีความหนาแน่นต่ำเชิงเส้น (Linear Low Density Polyethylene: LLDPE) เป็นโพลีเอทิลีนที่มีคุณสมบัติจะอยู่ระหว่าง LDPE และ HDPE แต่จะนิ่มและเหนียวมากกว่า LDPE

และ HDPE ได้รับการแปรรูปเป็นฟิล์มถึง 65% เพื่อใช้ในอุตสาหกรรมการหีบห่อ (สมาคมอุตสาหกรรมพลาสติกไทย, 2546)

โอเรียนเต็ล โพลีโพรพิลีน (Oriented Polypropylene: OPP) เป็นแผ่นฟิล์มที่ผลิตจากโพลีโพรพิลีน เหมาะสำหรับงานลามิเนตและงานเคลือบ (สมาคมอุตสาหกรรมพลาสติกไทย, 2546)

โพลีไวนิลคลอไรด์ (Polyvinyl Chloride: PVC) เป็นเทอร์โมพลาสติกที่มีการใช้งานอย่างกว้างขวาง มีคุณสมบัติที่สำคัญคือ เมื่อติดไฟจะดับได้ด้วยตัวเอง ทนต่อน้ำ น้ำมัน กรด ด่าง แอลกอฮอล์ และสารเคมีต่างๆ ยกเว้นคลอรีน ทนต่อการขีดถู เป็นฉนวนไฟฟ้าที่ดี (สมาคมอุตสาหกรรมพลาสติกไทย, 2546)

โพลีสไตรีน (Polystyrene: PS) เป็นเทอร์โมพลาสติกที่มีลักษณะโปร่งแสงและใส นอกจากนี้ยังมีความแข็งแรง ไม่ยืดหยุ่น และเปราะ ไม่ดูดความชื้นและน้ำ ไม่มีรส ไม่มีกลิ่น เป็นฉนวนไฟฟ้า เชื่อมต่อสารเคมี ทนต่อกรดแก่และเบสแก่ กันการซึมผ่านของก๊าซได้ดี (สมาคมอุตสาหกรรมพลาสติกไทย, 2546)

โพลีเอไมด์ (Polyamide: PA) เป็นเทอร์โมพลาสติกที่มีคุณสมบัติที่สำคัญคือ เหนียว แกร่ง ขยายตัวได้มาก ทนต่อสารเคมี ทนต่อการขีดข่วน การขีดสี ทนต่อความร้อน ดูดซึมน้ำได้มาก (สมาคมอุตสาหกรรมพลาสติกไทย, 2546)

โพลีไวนิลิดีนคลอไรด์ (Polyvinylidene Chloride: PVDC) เป็นโพลีเมอร์ที่มีความเป็นผลึกสูง มักถูกนำไปใช้งานในรูปของฟิล์มห่อของ เพราะโปร่งใส เหนียว และสามารถป้องกันการซึมผ่านของไอน้ำ และก๊าซได้เป็นอย่างดี (สมาคมอุตสาหกรรมพลาสติกไทย, 2546)

โพลีเอทิลีนเทอร์ฟทาเลต (Polyethylene Terephthalate: PET) เป็นโพลีเอสเตอร์เชิงเส้นตรงที่อึดตัวที่สำคัญที่สุด ในรูปของแผ่นฟิล์มที่ผลิตจาก PET มีความเหนียว และใส มักจะใช้งานเกี่ยวกับอาหารและยา (สมาคมอุตสาหกรรมพลาสติกไทย, 2546)

ฟิล์มพลาสติกเลขที่พิกัด 3920100105 หมายถึง ฟิล์มโพลีเอทิลีน

ฟิล์มพลาสติกเลขที่พิกัด 3920200107 หมายถึง ฟิล์มโพลีโพรพิลีน