

## บทที่ 1

### บทนำ

#### ความสำคัญของปัญหา

พฤติกรรมทางประชากรอีกประการหนึ่งที่ส่งผลกระทบให้เกิดการเปลี่ยนแปลงในจำนวน ลักษณะ และโครงสร้างทางประชากรคือการย้ายถิ่น แต่ว่าการเปลี่ยนแปลงทางประชากรที่เป็นผลกระทบนั้นในทางประชากรศาสตร์ถือว่าไม่ได้เป็นการเปลี่ยนแปลงตามธรรมชาติในทำนองเดียวกับที่เป็นผลจากการเกิดและการตาย ทั้งนี้อาจจะเพราะเหตุว่าการย้ายถิ่นนั้นเป็นพฤติกรรมที่อาจควบคุมได้และไม่ได้เกิดขึ้นหรือเป็นไปตามสภาพธรรมชาติ และด้วยเหตุนี้เองพฤติกรรมในการย้ายถิ่นจึงก่อผลกระทบทั้งที่ย้ายออกและที่ที่ย้ายเข้า ผลกระทบที่มีต่อจำนวน ลักษณะ และโครงสร้างทางประชากรทั้งในที่ย้ายออกและในที่ย้ายเข้านั้นจึงอาจสะท้อนต่อเนื่องไปถึงปัจจัยทางเศรษฐกิจและสังคมอื่น ๆ ส่วนความรุนแรงของผลสะท้อนต่อเนื่องนั้นจะมีมากน้อยเพียงใดจะขึ้นอยู่กับจำนวน ลักษณะ และโครงสร้างของผู้ที่ย้ายถิ่นนั่นเอง

โดยทั่วไปแล้วการย้ายถิ่นที่สื่อความหมายและศึกษากันนั้นจะหมายถึงการย้ายถิ่นโดยสมัครใจ กล่าวคือ การย้ายถิ่นนั้นเป็นไปโดยความสมัครใจของผู้ที่ย้ายถิ่นเอง โดยไม่รวมถึงการย้ายถิ่นโดยไม่สมัครใจหรือถูกบังคับ เช่น การย้ายถิ่นเพื่อเข้าประจำการทางทหาร การย้ายถิ่นเพราะถูกคุกคามต่อชีวิตทรัพย์สินหรือเสรีภาพ หรือการลี้ภัย เป็นต้น การย้ายถิ่นนั้นอาจเป็นเพียงการย้ายถิ่นภายในประเทศหนึ่ง ๆ หรืออาจเป็นการย้ายถิ่นข้ามประเทศที่เรียกว่าการย้ายถิ่นระหว่างประเทศก็ได้ การย้ายถิ่นอาจเป็นการย้ายเพียงชั่วคราว ซึ่งผู้ย้ายถิ่นเองประสงค์จะย้ายกลับถิ่นเดิมเมื่อเสร็จภารกิจก็ได้ หรืออาจเป็นการย้ายอย่างถาวรเลยก็ได้ เช่นในกรณีของการย้ายถิ่นเพื่อทำไร่เลื่อนลอย หรือที่ปรากฏแบบแผนของการย้ายถิ่นเป็นขั้นตอนทางทฤษฎี กล่าวคือ การย้ายถิ่นจากชนบทเข้าสู่เมืองเล็ก จากเมืองเล็กเข้าสู่เมืองใหญ่ และจากเมืองใหญ่เข้าสู่เมืองหลวงก็ได้ และอาจปรากฏลักษณะที่เป็นการย้ายถิ่นเพียงเฉพาะฤดูกาลเท่านั้นก็ได้

สำหรับการย้ายถิ่นโดยสมัครใจนั้น ในทางทฤษฎีว่าด้วยการย้ายถิ่นที่เข้าใจกันโดยทั่วไปทางประชากรศาสตร์นั้นอาจอธิบายได้ว่ามาจากสาเหตุสำคัญ ๆ 4 ประการด้วยกัน กล่าวคือ (ก) สาเหตุจากปัจจัย “ผลัก” อันเกิดขึ้นหรือเกี่ยวข้องกับที่ที่ย้ายออก ซึ่งเป็นปัจจัยที่มีผลทางลบและเป็น

ผลผลักดันให้ประชากรย้ายถิ่นออกจากที่อยู่เดิม เป็นต้นว่าความล้มเหลวในการประกอบการเกษตร อันอาจจะเนื่องมาจากขาดน้ำและอุปกรณ์อื่น ๆ ทำให้ประชากรย้ายถิ่นจากชนบทเข้าสู่เมือง (ข) สาเหตุจากปัจจัย “ดึง” ซึ่งจะเกี่ยวข้องกับที่ที่ย้ายเข้าในลักษณะที่จะดึงดูดใจให้ประชากรย้ายถิ่น เข้าไปยังที่อยู่ใหม่นั้น เป็นต้นว่าสภาพการมีงานทำที่แน่นอนกว่า (ค) ปัจจัยที่เป็นอุปสรรคระหว่าง การย้ายถิ่นจากที่หนึ่งไปยังอีกที่หนึ่ง อันอาจเป็นผลให้การย้ายถิ่นไม่เกิดขึ้นหรือเกิดขึ้นช้าลงก็ได้ ปัจจัยเหล่านี้อาจได้แก่ค่าใช้จ่ายในการเดินทาง ค่าที่พักและอาหารซึ่งต้องใช้ในระหว่างการย้ายถิ่น และ (ง) เหตุผลส่วนตัว ซึ่งหมายถึงว่าการย้ายถิ่นอาจเกิดขึ้นได้เพียงเพราะเป็นเหตุผลส่วนตัว เป็นต้นว่า การย้ายถิ่นติดตามครอบครัวที่ย้ายไปแล้วหรือการย้ายถิ่นเพื่อเผชิญโชค อย่างไรก็ตามการ วิเคราะห์ทางประชากรศาสตร์จะพบว่าสาเหตุจากปัจจัยผลักและปัจจัยดึงนั้นแท้จริงแล้วคือปัจจัย เดียวกันซึ่งเป็นผลในทางบวกสำหรับที่ที่ย้ายเข้า แต่ผลทางลบสำหรับที่ที่ย้ายออก ทั้งนี้ในดุลยพินิจ ของผู้ย้ายถิ่นแล้วจะอยู่ในรูปของการได้เปรียบและเสียเปรียบโดยเปรียบเทียบ เช่น สมมติว่าเหตุผล ของการย้ายถิ่นคือการว่างงานและการอยากมีงานทำปัจจัยที่ผลักดันให้ย้ายถิ่นออกคือโอกาสในการได้ งานทำมีน้อยกว่า เมื่อเทียบกับโอกาสในที่ที่ย้ายเข้าซึ่งดีกว่าและเป็นแรงดึงดูดให้ย้ายถิ่นเข้า

สาเหตุของการย้ายถิ่นจะเป็นเช่นใดก็ตาม ประเด็นที่สำคัญอีกส่วนหนึ่งก็คือผลกระทบที่มี ต่อปัจจัยทางเศรษฐกิจและสังคม และประเด็นนี้มิใช่ของใหม่ หากแต่ได้มีการศึกษากันมานานมาก แล้ว เช่นในการศึกษาของราเวนสไตน์ ที่สร้างกฎว่าด้วยการย้ายถิ่นและอธิบายผลกระทบทางสังคม อันเกิดจากการย้ายถิ่นของประชากร เป็นต้น

ส่วนแนวความคิดในเชิงเศรษฐศาสตร์นั้นถือว่าการย้ายถิ่นมิใช่เพียงการย้ายแรงงานและมี ผลกระทบต่อระบบเศรษฐกิจในแง่ที่เป็นการโยกย้ายปัจจัยการผลิตเท่านั้น แต่ยังรวมพิจารณาด้วย ว่าการย้ายถิ่นเป็นการโยกย้ายทุนมนุษย์ และขณะเดียวกันจากความแตกต่างทางเศรษฐกิจใน ระหว่างที่ที่ย้ายออกกับที่ที่ย้ายเข้านั่นเองที่ทำให้ถือได้ว่าการย้ายถิ่นเป็นการเพิ่มค่าทุนมนุษย์และ ด้วยเหตุนี้การย้ายถิ่นจึงเป็นการลงทุนในทุนมนุษย์ด้วย แนวความคิดเช่นนี้จะเห็นได้ชัดจาก การศึกษาถึงการย้ายถิ่นของชาวยุโรปไปยังอเมริกาเหนือในระยะแรก ๆ และได้คำนวณประมาณค่า ผลได้ตัวเงินจากทุนมนุษย์ที่สหรัฐอเมริกาได้รับเพิ่มขึ้นเป็นรายปีไว้ ในประเด็นเช่นนี้จึงอาจกล่าว ได้ว่าทัศนคติทางเศรษฐศาสตร์นั้นถือว่าการย้ายถิ่นของประชากรโดยสมัครใจนั้นเกิดขึ้นจากการที่มีความแตกต่างทางเศรษฐกิจอย่างสำคัญระหว่างที่ที่ย้ายออกกับที่ที่ย้ายเข้า ความแตกต่างทาง เศรษฐกิจเช่นนี้อาจอยู่ในรูปของค่าจ้างแรงงาน รายได้ ราคาสินค้า มาตรฐานการครองชีพ หรือ การมีงานทำ เป็นต้น

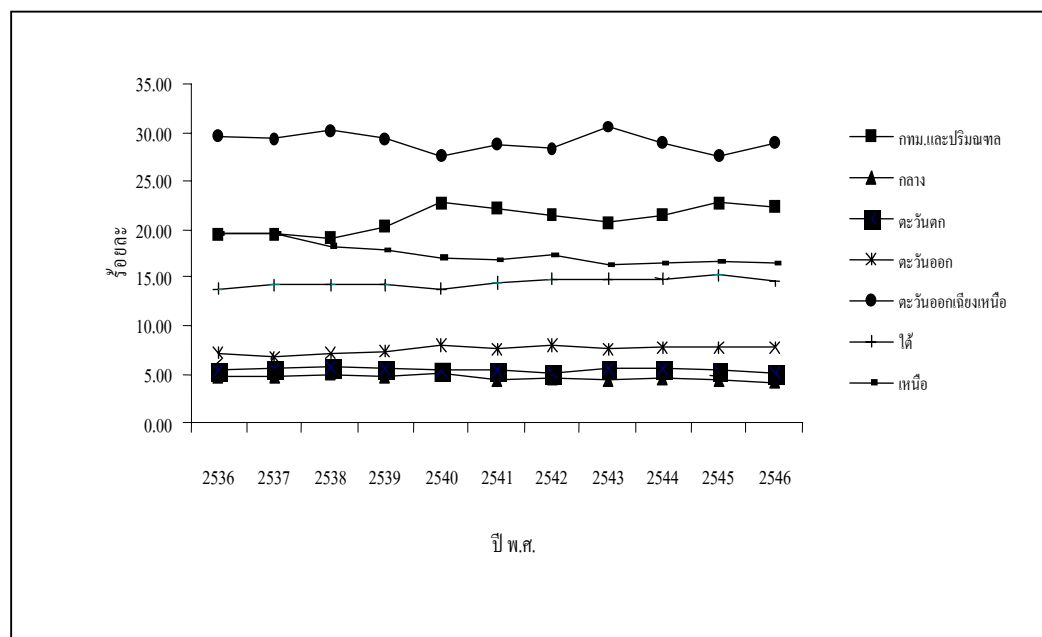
อย่างไรก็ดี ประเด็นหนึ่งที่นักเศรษฐศาสตร์ให้ความสนใจมากก็คือเรื่องผลกระทบของการย้ายถิ่นที่มีต่อการจ้างงานและการมีงานทำ และประเด็นเฉพาะที่สนใจคือการย้ายถิ่นจากชนบทเข้าสู่เมือง ทั้งนี้เพราะในประเทศด้อยพัฒนานั้นความแตกต่างทางเศรษฐกิจระหว่างชนบทกับเมืองนั้นค่อนข้างจะชัดเจนมากโดยเฉพาะในด้านรายได้แท้จริง ยิ่งกว่านั้น โอกาสในการมีงานทำในเมืองยังสูงกว่าในชนบทมากด้วย ยิ่งถ้าหากมีการกำหนดอัตราค่าจ้างขั้นต่ำ สำหรับแรงงานไร้ทักษะในเมืองด้วยแล้ว ความแตกต่างนี้ยิ่งชัดเจนขึ้นอีก แบบจำลอง ทอดาโร ที่ศึกษาเรื่องนี้ไว้ได้ชี้ชัดถึงความสัมพันธ์ซึ่งกันและกันระหว่างการขยายตัวของอุตสาหกรรม การเพิ่มในผลิตภาพ และความแตกต่างระหว่างรายได้แท้จริงจากการทำงานในชนบทและในเมืองกับอัตราการเพิ่มในการย้ายถิ่นเข้าสู่เมือง และมีผลกระทบถึงการกระจายแรงงานในเมืองตามประเภทอาชีพต่าง ๆ ด้วยอย่างแน่นอน

จากการที่มีความแตกต่างอย่างสำคัญในทางเศรษฐกิจระหว่างที่ที่ย้ายออกและที่ที่ย้ายเข้านั้น การย้ายถิ่นของประชากรจึงมักปรากฏว่าเป็นการย้ายถิ่นจากที่ที่มีสภาวะทางเศรษฐกิจด้อยกว่า โดยเปรียบเทียบ ไปยังที่มีสภาวะทางเศรษฐกิจดีกว่า โดยเปรียบเทียบ เช่น การย้ายถิ่นไปยังถิ่นที่มีโอกาสในการมีงานทำสูงกว่า ได้ค่าจ้างแรงงานสูงกว่า รายได้ดีกว่า เป็นต้น

การย้ายถิ่นภายในประเทศนั้นมีสาระและบทบาทอย่างสำคัญมากต่อการพัฒนาเศรษฐกิจของประเทศ ความสำคัญของการย้ายถิ่นภายในประเทศนั้นมีตั้งแต่การเติบโตของกรุงเทพมหานคร ซึ่งเป็นเมืองเอกในอัตราสูง การศึกษาวิจัยในประเทศนี้ได้เริ่มมานาน โดยเฉพาะประเด็นที่มุ่งไปยังกระแสการย้ายถิ่นจากภาคตะวันออกเฉียงเหนือเข้าสู่กรุงเทพมหานคร การศึกษาที่ผ่านมาและข้อมูลจากแหล่งต่าง ๆ ทำให้เชื่อได้ว่าการย้ายถิ่นของประชากรไทยมีผลกระทบต่อการขยายตัวของเมือง การเจริญพันธุ์และการเข้าร่วมแรงงานไม่น้อย ทั้งนี้แม้ว่าอัตราการย้ายถิ่นในประเทศของไทยจะไม่สูงมากนักเมื่อเปรียบเทียบกับอัตราในอีกหลาย ๆ ประเทศ โดยเฉพาะประเทศในกลุ่มอาเซียนด้วยกันก็ตาม

อย่างไรก็ดีในแง่ของระบบเศรษฐกิจทั้งระบบ เมื่อพิจารณาจากแผนพัฒนาเศรษฐกิจและสังคมแห่งชาติ ฉบับที่ 5 จะเห็นได้ชัดถึงนโยบายของรัฐที่เข้าใจและเห็นความรุนแรงของปัญหาที่เกิดขึ้นจากการย้ายถิ่นของประชากร เช่น นโยบายที่สะท้อนได้จากการแผนพัฒนาชายฝั่งทะเลภาคตะวันออกเฉียงที่ประสงค์จะสร้างและขยายอุตสาหกรรมหลายประเภทขึ้นในภูมิภาค ส่วนหนึ่งก็เพื่อจะหันเหกระแสการย้ายถิ่นจากชนบทเข้าสู่กรุงเทพมหานคร โดยหวังว่าอุตสาหกรรมที่จะสร้าง

ซึ่งนั้นจะสามารถสร้างงานและดึงดูดแรงงานได้มากพอที่จะหันเหกระแสการย้ายถิ่นไปสู่ภาคตะวันออกเฉียงเหนือ



ภาพที่ 1 ร้อยละของผู้ย้ายถิ่นสุทธิในแต่ละภาคต่าง ๆ ของประเทศไทย

ที่มา: สำนักทะเบียนราษฎร กระทรวงมหาดไทย (2536 – 2546)

และเมื่อพิจารณาประกอบกับจำนวนประชากรที่ย้ายถิ่นสุทธิในแต่ละภาคต่าง ๆ ของประเทศไทย ตั้งแต่ปี พ.ศ. 2536 – พ.ศ. 2546 ดังภาพที่ 1 จะเห็นว่าภาคตะวันออกเฉียงเหนือมีผู้ย้ายถิ่นสุทธิมากที่สุดเมื่อเปรียบเทียบกับภาคอื่น ๆ คือ ร้อยละ 29.66, 29.44, 30.14, 29.43, 27.58, 28.68, 28.46, 30.55, 29.00, 27.64 และ 28.91 ตามลำดับ

จากการที่รัฐบาลได้มีนโยบายที่จะชะลอการย้ายถิ่นของประชากร และงานศึกษาวิจัยที่ผ่านมารวมทั้งข้อมูลจากแหล่งต่าง ๆ จะเห็นได้ว่าการย้ายถิ่นของประชากรมีสาระและบทบาทอย่างสำคัญมากต่อการพัฒนาเศรษฐกิจของประเทศ เพื่อให้มีความสมดุลกับพื้นที่และทรัพยากรธรรมชาติตลอดจนการมุ่งเน้นการพัฒนาประชากรให้มีความสามารถช่วยเหลือตัวเองได้มากขึ้น รวมทั้งเมื่อพิจารณาถึงการย้ายถิ่นของประชากรแล้วพบว่าภาคตะวันออกเฉียงเหนือ ซึ่งเป็นภาคที่มีการย้ายถิ่นมากที่สุด ดังภาพที่ 1 ทำให้เป็นที่น่าสนใจสมควรศึกษาถึงลักษณะ ปัจจัยที่กำหนดการย้ายถิ่นเข้าและการย้ายถิ่นออกในภาคตะวันออกเฉียงเหนือ ว่ามีปัจจัย “ดึง” หรือว่าปัจจัย

“ผลึก” ต่อการตัดสินใจย้ายถิ่นมากกว่ากัน โดยมีการศึกษาทั้งปัจจัยด้านประชากร ด้านเศรษฐกิจ และสังคม รวมทั้งมีการศึกษาถึงผลกระทบจากการย้ายถิ่นเข้าและการย้ายถิ่นออกในภาค ตะวันออกเฉียงเหนือด้วย ว่ามีการเปลี่ยนแปลงไปในทิศทางที่ดีขึ้นหรือแย่ลง โดยมีการศึกษาถึง ผลกระทบด้านประชากร เศรษฐกิจ สังคม และสิ่งแวดล้อม เพื่อเป็นประโยชน์ในการกำหนด นโยบายทางด้านกระจายตัวของประชากรและการพัฒนาประเทศให้เหมาะสมต่อไป

### วัตถุประสงค์ของการวิจัย

ในการวิจัยเรื่องปัจจัยที่กำหนดและผลกระทบจากการย้ายถิ่นเข้าและการย้ายถิ่นออกในภาค ตะวันออกเฉียงเหนือของประเทศไทย กำหนดวัตถุประสงค์ของการวิจัยดังนี้

1. เพื่อศึกษาลักษณะการย้ายถิ่นในภาคตะวันออกเฉียงเหนือและของประเทศไทย
2. เพื่อศึกษาปัจจัยที่กำหนดการย้ายถิ่นเข้าและการย้ายถิ่นออกในภาคตะวันออกเฉียงเหนือ
3. เพื่อศึกษาผลกระทบอันเนื่องมาจากการย้ายถิ่นเข้าและการย้ายถิ่นออกในภาค ตะวันออกเฉียงเหนือ

### ขอบเขตของการวิจัย

การศึกษาในครั้งนี้ จะทำการศึกษาลักษณะการย้ายถิ่นในภาคตะวันออกเฉียงเหนือและของ ประเทศไทย และศึกษาปัจจัยที่กำหนดจากการย้ายถิ่นเข้าและการย้ายถิ่นออกในภาค ตะวันออกเฉียงเหนือ เนื่องจากภาคตะวันออกเฉียงเหนือมีอัตราของประชากรที่ย้ายถิ่นเป็นจำนวน มากเมื่อเปรียบเทียบกับภาคอื่นของประเทศไทย ดังภาพที่ 1 รวมทั้งศึกษาถึงผลกระทบอัน เนื่องมาจากการย้ายถิ่นเข้าและการย้ายถิ่นออกในภาคตะวันออกเฉียงเหนือ ในการศึกษาลักษณะการ ย้ายถิ่นในภาคตะวันออกเฉียงเหนือและของประเทศไทยนั้นจะทำการศึกษาถึง ขนาด รูปแบบ และ เหตุผลของการย้ายถิ่น ส่วนการศึกษาปัจจัยที่กำหนดการย้ายถิ่นเข้าและการย้ายถิ่นออกในภาค ตะวันออกเฉียงเหนือ ทำการศึกษาถึงด้านประชากร ด้านเศรษฐกิจ และด้านสังคม การศึกษา ผลกระทบจากการย้ายถิ่นเข้าสู่ภาคตะวันออกเฉียงเหนือ ทำการศึกษาผลกระทบด้านประชากร ด้าน เศรษฐกิจ ด้านสังคม และสิ่งแวดล้อม สำหรับการศึกษาผลกระทบจากการย้ายถิ่นออกในภาค

ตะวันออกเฉียงเหนือนั้นจะทำการศึกษาผลกระทบด้านประชากร ด้านเศรษฐกิจ และด้านสังคม จังหวัดที่ทำการศึกษาประกอบด้วย 19 จังหวัด ได้แก่ นครราชสีมา บุรีรัมย์ สุรินทร์ ศรีสะเกษ อุบลราชธานี ยโสธร ชัยภูมิ อำนาจเจริญ หนองบัวลำภู ขอนแก่น อุดรธานี เลย หนองคาย มหาสารคาม ร้อยเอ็ด กาฬสินธุ์ สกลนคร นครพนม และมุกดาหาร การวิเคราะห์ข้อมูลจะใช้ข้อมูล ทศนิยมจากหน่วยงานที่เกี่ยวข้องเป็นข้อมูลภาคตัดขวาง (Cross – Sectional Data) ของการย้ายถิ่น จากการสำมะโนประชากรและเคหะ ในปี พ.ศ. 2523, พ.ศ. 2533 และ พ.ศ. 2543 ตามลำดับ

### ประโยชน์ที่คาดว่าจะได้รับ

ผลของการศึกษาทำให้เข้าใจถึงลักษณะย้ายถิ่นของประชากร ในภาคตะวันออกเฉียงเหนือ และของประเทศไทย รวมทั้งปัจจัยที่กำหนดและผลกระทบจากการย้ายถิ่นเข้าและการย้ายถิ่นออก ในภาคตะวันออกเฉียงเหนือ ทั้งทางด้านประชากร ด้านเศรษฐกิจ ด้านสังคม และสิ่งแวดล้อม โดย การศึกษาข้อมูลเกี่ยวกับการย้ายถิ่นนี้ สามารถนำไปเป็นแนวทางในการวางแผนนโยบายด้าน ประชากรเพื่อให้เกิดการกระจายตัวและการตั้งถิ่นฐานของประชากรที่เหมาะสม และสอดคล้องกับ การพัฒนาด้านเศรษฐกิจและสังคมของประเทศต่อไป

### นิยามศัพท์

ในการศึกษาครั้งนี้ ได้มีการกำหนดนิยามศัพท์ที่เกี่ยวข้องไว้ดังนี้

การย้ายถิ่น หมายถึง การย้ายสถานที่อยู่อาศัยจากหมู่บ้านหนึ่งหรือเขตเทศบาลหนึ่งที่อยู่ ครั้งสุดท้ายมายังอีกหมู่บ้านหรือเขตเทศบาลหนึ่งที่อยู่ปัจจุบัน ภายในระยะเวลา 5 ปี ก่อนวัน สำมะโน

ผู้ย้ายถิ่น หมายถึง ผู้ที่ย้ายที่อยู่ภายใน 5 ปี ก่อนวันที่ทำการสำมะโน

ผู้ย้ายถิ่นในช่วง 5 ปี หมายถึง ผู้ที่ย้ายที่อยู่ (หมู่บ้านหรือเขตเทศบาล) ภายใน 5 ปี ก่อนวัน สำมะโน สำหรับเด็กอายุ 0 – 4 ปี ที่อยู่ในหมู่บ้านหรือเทศบาลนี้มาตั้งแต่เกิด ไม่นับว่าเป็นผู้ย้ายถิ่น

ผู้ย้ายถิ่นระหว่างจังหวัด หมายถึง ผู้ที่อาศัยในจังหวัดที่เคยอยู่ครั้งสุดท้าย ก่อนย้ายต่างกับจังหวัดที่อยู่ในปีสำมะโน ภายในเวลา 5 ปี ก่อนวันสำมะโน

ผู้ย้ายถิ่นระหว่างภาค หมายถึง ผู้ที่อาศัยในภาคที่เคยอยู่ครั้งสุดท้าย ก่อนย้ายต่างกับภาคที่อยู่ในปีสำมะโน ภายในเวลา 5 ปี ก่อนวันสำมะโน

ผู้ย้ายถิ่นในช่วงชีวิต หมายถึง บุคคลรวมทุกอายุที่มีสถานที่เกิดคนละจังหวัดกับจังหวัดที่อยู่ในปีสำมะโน

อัตราการย้ายถิ่นเข้า หมายถึง การคำนวณหาอัตราการย้ายถิ่นเข้าโดยอาศัยจำนวนผู้ย้ายถิ่นเข้าเปรียบเทียบกับจำนวนประชากรในพื้นที่เดียวกัน ซึ่งเขียนเป็นสมการได้ดังนี้

$$\text{อัตราการย้ายถิ่นเข้า} = \frac{\text{จำนวนผู้ย้ายถิ่นเข้าของพื้นที่} \times 100}{\text{จำนวนประชากรทั้งหมดในพื้นที่เดียวกัน}}$$

อัตราการย้ายถิ่นออก หมายถึง การคำนวณหาอัตราการย้ายถิ่นออกโดยอาศัยจำนวนผู้ย้ายถิ่นออกเปรียบเทียบกับจำนวนประชากรในพื้นที่เดียวกัน ซึ่งเขียนเป็นสมการได้ดังนี้

$$\text{อัตราการย้ายถิ่นออก} = \frac{\text{จำนวนผู้ย้ายถิ่นออกของพื้นที่} \times 100}{\text{จำนวนประชากรทั้งหมดในพื้นที่เดียวกัน}}$$

อัตราการเพิ่มประชากร หมายถึง อัตราการเพิ่มของประชากรโดยธรรมชาติ

พื้นที่ถือครองเพื่อการเกษตรเฉลี่ยต่อครัวเรือน หมายถึง จำนวนพื้นที่ถือครองเพื่อการเกษตรโดยเฉลี่ยของจังหวัดต่อจำนวนครัวเรือนของจังหวัดเดียวกัน

ผลิตภัณฑ์จังหวัดเฉลี่ยต่อหัว หมายถึง รายได้เฉลี่ยต่อหัว

จำนวนสถานประกอบการด้านอุตสาหกรรม หมายถึง จำนวนสถานประกอบการด้านอุตสาหกรรมที่จดทะเบียนเป็นโรงงาน

สัดส่วนความเป็นเมือง หมายถึง จำนวนประชากรในเขตเทศบาลต่อจำนวนประชากรของจังหวัด ซึ่งเขียนเป็นสมการ ได้ดังนี้

$$\text{สัดส่วนความเป็นเมือง} = \frac{\text{จำนวนประชากรในเขตเทศบาลของพื้นที่}}{\text{จำนวนประชากรทั้งหมดในพื้นที่เดียวกัน}} \times 100$$

สัดส่วนนักเรียนในระดับที่สูงกว่า. 3 ขึ้นไป หมายถึง จำนวนนักเรียนในระดับที่สูงกว่ามัธยมศึกษาปีที่ 3 ขึ้นไปต่อจำนวนประชากรของจังหวัด ซึ่งเขียนเป็นสมการได้ดังนี้

$$\begin{aligned} \text{สัดส่วนนักเรียนในระดับที่สูงกว่า.3 ขึ้นไป} \\ = \frac{\text{จำนวนนักเรียนในระดับที่สูงกว่า. 3 ขึ้นไปของพื้นที่}}{\text{จำนวนประชากรทั้งหมดในพื้นที่เดียวกัน}} \times 100 \end{aligned}$$

ความหนาแน่นของประชากร หมายถึง จำนวนประชากรทั้งหมดของจังหวัด (คน) ต่อจำนวนพื้นที่ของจังหวัดเดียวกัน (ตารางกิโลเมตร)

อัตราการว่างงาน หมายถึง จำนวนประชากรอายุ 15 ปีขึ้นไปที่ว่างงาน ประกอบด้วยบุคคลที่มีความพร้อมสำหรับการทำงานทั้งที่หางานทำและไม่หางานทำ ซึ่งเขียนเป็นสมการได้ดังนี้

$$\text{อัตราการว่างงาน} = \frac{\text{จำนวนประชากรอายุ 15 ปีขึ้นไป ที่ว่างงานของพื้นที่}}{\text{จำนวนประชากรทั้งหมดในพื้นที่เดียวกัน}} \times 100$$

สัดส่วนประชากรต่อแพทย์ 1 คน หมายถึง จำนวนประชากรทั้งหมดของจังหวัดต่อจำนวนแพทย์ 1 คนของจังหวัดเดียวกัน

สัดส่วนประชากรต่อเตียงผู้ป่วย หมายถึง จำนวนประชากรทั้งหมดของจังหวัดต่อจำนวนเตียงผู้ป่วยของจังหวัดเดียวกัน

สัดส่วนพื้นที่ป่าไม้ต่อพื้นที่จังหวัด หมายถึง จำนวนพื้นที่ป่าไม้ของจังหวัดต่อจำนวนพื้นที่ของจังหวัดเดียวกัน

อัตราประชากรวัยแรงงาน หมายถึง การคำนวณหาอัตราจำนวนประชากรที่มีความพร้อมเป็นกำลังแรงงานในการผลิตสินค้าและบริการทางเศรษฐกิจ มีอายุระหว่าง 15-60 ปี ซึ่งเขียนเป็นสมการได้ดังนี้

$$\text{อัตราประชากรวัยแรงงาน} = \frac{\text{จำนวนประชากรวัยแรงงาน อายุ 15-60 ปี ของพื้นที่}}{\text{จำนวนประชากรทั้งหมดในพื้นที่เดียวกัน}} \times 100$$

อัตราส่วนระหว่างเพศ หมายถึง อัตราส่วนระหว่างเพศชายต่อหญิง 100 คน

อัตราการมีงานทำ หมายถึง จำนวนประชากรอายุ 15 ปีขึ้นไปที่มีงานทำ ประกอบด้วยบุคคลที่ทำงานในสถานที่ทำงานโดยได้รับเงินเดือน/ค่าจ้าง รวมถึงนักศึกษาฝึกงานที่ได้รับค่าจ้างในการทำงาน และบุคคลที่ทำงานของตนเองหรือช่วยธุรกิจในครัวเรือน เพื่อผลกำไรของตนเองหรือครอบครัวในรูปของเงินสดหรือรูปแบบอื่น ๆ รวมถึงบุคคลในครัวเรือนที่ไม่ได้รับค่าจ้าง บุคคลที่ทำการผลิตสินค้าและบริการทางเศรษฐกิจเพื่อบริโภคภายในครัวเรือน ซึ่งเขียนเป็นสมการได้ดังนี้

$$\text{อัตราการมีงานทำ} = \frac{\text{จำนวนประชากรอายุ 15 ปีขึ้นไปที่มีงานทำของพื้นที่}}{\text{จำนวนประชากรทั้งหมดในพื้นที่เดียวกัน}} \times 100$$

อัตราส่วนการเป็นภาระที่เกิดจากวัยเด็ก หมายถึง การคำนวณหาอัตราส่วนระหว่างประชากรในวัยแรงงาน อายุ 15-60 ปี และประชากรวัยเด็ก อายุต่ำกว่า 15 ปี ในพื้นที่เดียวกัน ซึ่งเขียนเป็นสมการได้ดังนี้

$$\text{อัตราส่วนการเป็นภาระ} = \frac{\text{จำนวนประชากรที่มีอายุต่ำกว่า 15 ปีของพื้นที่}}{\text{จำนวนประชากรที่มีอายุ 15-60 ปี ในพื้นที่เดียวกัน}} \times 100$$

อัตราส่วนการเป็นภาระที่เกิดจากวัยชรา หมายถึง การคำนวณหาอัตราส่วนระหว่างประชากรในวัยแรงงาน อายุ 15-60 ปี และประชากรวัยชรา อายุ 60 ปีขึ้นไป ในพื้นที่เดียวกัน ซึ่งเขียนเป็นสมการได้ดังนี้

$$\text{อัตราส่วนการเป็นภาระ} = \frac{\text{จำนวนประชากรที่มีอายุ 60 ปีขึ้นไป ของพื้นที่}}{\text{จำนวนประชากรที่มีอายุ 15-60 ปี ในพื้นที่เดียวกัน}} \times 100$$