

บทที่ 3

สภาพการว่างงานในภาคอุตสาหกรรมสำคัญในประเทศไทย

จากข้อมูลของสำนักงานสถิติแห่งชาติ พบว่า ในภาคอุตสาหกรรมที่สำคัญต่าง ๆ ของไทย ซึ่งประกอบด้วยภาคการผลิต ภาคการก่อสร้าง ภาคการขนส่ง - ขนส่งปลีกฯ และภาคการโรงแรม และภัตตาคารอยู่ในสภาวะที่มีการว่างงานทุกภาคอุตสาหกรรม จำนวนการว่างงานในภาคอุตสาหกรรมที่สำคัญต่าง ๆ ของไทย ซึ่งแสดงเป็นรายไตรมาส ตั้งแต่ พ.ศ. 2541 - 2548 ปรากฏดังตารางที่ 2

ตารางที่ 2 จำนวนผู้ว่างงานในภาคอุตสาหกรรมสำคัญของไทย พ.ศ. 2541 - 2548

(หน่วย : คน)

ไตรมาส / พ.ศ.	จำนวนผู้ว่างงาน ภาคการผลิต	จำนวนผู้ว่างงาน ภาคการก่อสร้าง	จำนวนผู้ว่างงานภาค ขนส่ง - ขนส่งปลีกฯ	จำนวนผู้ว่างงานภาค การโรงแรมและ ภัตตาคาร
1/2541	163,439	119,907	97,525	27,889
2/2541	156,591	150,104	137,539	49,224
3/2541	66,702	50,984	40,814	23,029
4/2541	88,816	71,144	59,789	34,986
1/2542	62,367	56,057	43,432	18,906
2/2542	59,754	70,174	61,252	20,125
3/2542	31,388	36,911	27,549	13,135
4/2542	41,794	51,506	40,357	19,071
1/2543	36,527	67,576	26,785	13,632
2/2543	33,401	26,802	28,410	11,161
3/2543	29,926	21,241	27,932	13,956
4/2543	45,342	37,673	29,836	20,462
1/2544	162,174	182,804	111,624	31,921
2/2544	89,295	97,986	93,296	33,390
3/2544	51,309	29,577	34,031	19,202
4/2544	33,712	29,380	34,223	20,026
1/2545	41,323	18,731	33,694	14,667
2/2545	148,612	81,160	83,625	27,476
3/2545	69,020	55,765	65,504	31,232

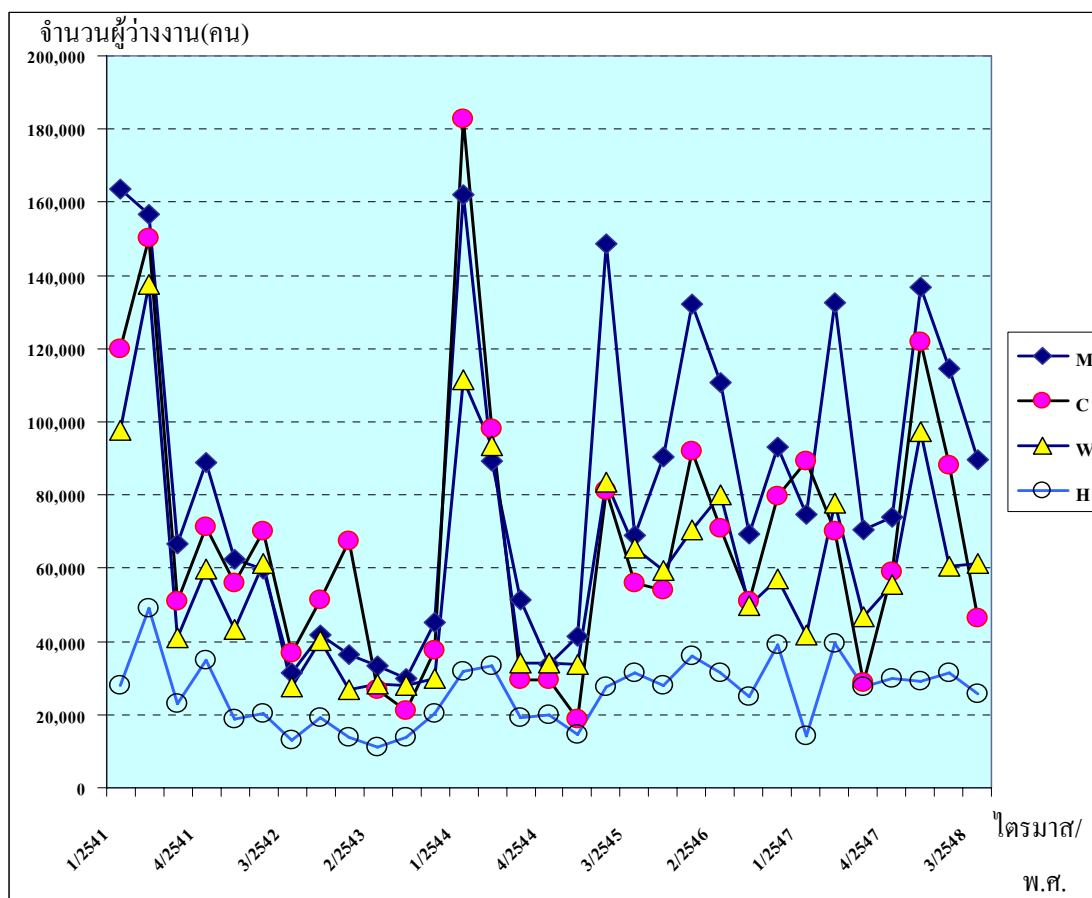
ตารางที่ 2 (ต่อ)

(หน่วย : คน)

ไตรมาส / พ.ศ.	จำนวนผู้ว่างงาน ภาคการผลิต	จำนวนผู้ว่างงาน ภาคการก่อสร้าง	จำนวนผู้ว่างงานภาค ขายส่ง - ขายปลีกฯ	จำนวนผู้ว่างงานภาค การโรงแรมและ ภัตตาคาร
4/2545	90,276	54,155	59,504	28,119
1/2546	132,153	91,778	70,511	35,885
2/2546	110,797	70,930	79,949	31,408
3/2546	69,514	50,828	49,892	24,928
4/2546	92,934	79,570	57,151	39,196
1/2547	74,792	89,107	41,843	14,320
2/2547	132,572	70,192	77,630	39,456
3/2547	70,550	28,922	46,710	27,743
4/2547	74,009	58,918	55,743	29,934
1/2548	136,949	121,931	97,191	29,267
2/2548	114,402	88,220	60,485	31,369
3/2548	89,608	46,266	61,309	25,515

ที่มา: สำนักงานสถิติแห่งชาติ (2541 – 2548)

ทั้งนี้จากตารางที่ 2 แนวโน้มการว่างงาน ในภาคอุตสาหกรรมที่สำคัญต่าง ๆ ของไทยในระหว่าง พ.ศ. 2541 – 2548 และสภาวะการทำงานของกำลังแรงงาน ในแต่ละภาคอุตสาหกรรมที่สำคัญต่าง ๆ สามารถนำเสนอในเชิงเส้นกราฟเปรียบเทียบจำนวนผู้ว่างงานในภาคอุตสาหกรรมที่สำคัญต่าง ๆ เป็นรายไตรมาส ระหว่าง พ.ศ. 2541 – 2548 ดังภาพที่ 13 และสามารถสรุปสภาวะการว่างงานตามภาคอุตสาหกรรมได้ดังนี้



ภาพที่ 13 กราฟเปรียบเทียบจำนวนผู้ว่างงาน ในภาคอุตสาหกรรมต่าง ๆ ที่สำคัญของไทย เป็นรายไตรมาส ระหว่าง พ.ศ. 2541 – 2548

หมายเหตุ: M หมายถึง จำนวนผู้ว่างงานในภาคการผลิต

C หมายถึง จำนวนผู้ว่างงานในภาคการก่อสร้าง

W หมายถึง จำนวนผู้ว่างงานในภาคการขนส่ง – ขายปลีกฯ

H หมายถึง จำนวนผู้ว่างงานในภาคการโรงแรมและภัตตาคาร

ที่มา: สำนักงานสถิติแห่งชาติ (2541 – 2548)

ภาคการผลิต

จากตารางที่ 2 และภาพที่ 13 จะเห็นว่า การว่างงานในอุตสาหกรรมภาคการผลิตของไทย ตั้งแต่ พ.ศ. 2541 – 2548 มีสถานะการว่างงานโดยรวมสูงกว่าภาคอุตสาหกรรมอื่น ๆ อย่างเห็นได้ชัด แต่การว่างงานยังคงมีแนวโน้มลดลงอย่างต่อเนื่อง โดยเฉพาะระหว่าง พ.ศ. 2541 – 2543 การว่างงานในภาคการผลิตนี้มีแนวโน้มลดต่ำลงอย่างต่อเนื่อง ซึ่งบ่งบอกถึงสถานะเศรษฐกิจได้ว่า

ในช่วงเวลาดังกล่าวอุตสาหกรรมในภาคการผลิตมีความต้องการจ้างงานเพิ่มขึ้น จะส่งผลให้จำนวนผู้ว่างงานลดน้อยลง อีกทั้งลักษณะการเปลี่ยนแปลง ของจำนวนผู้ว่างงานในแต่ละไตรมาสค่อนข้างคงที่ไม่ผันผวนมากนัก

ตั้งแต่ไตรมาสที่ 1 พ.ศ. 2544 เป็นต้นมา จำนวนผู้ว่างงานในอุตสาหกรรมภาคการผลิตของไทย มีแนวโน้มเพิ่มสูงขึ้น และค่อนข้างผันผวน คือมีการเปลี่ยนแปลงเพิ่มขึ้นและลดลงอย่างต่อเนื่องโดยเฉพาะในช่วงไตรมาสที่ 1 และ 2 ของแต่ละปีจะมีแนวโน้มเพิ่มสูงขึ้น และลดลงในไตรมาส 3 และ 4 ถึงแม้การว่างงานจะมีแนวโน้มผันผวน แต่จำนวนผู้ว่างงาน พ.ศ. 2548 ยังคงมีสัดส่วนน้อยกว่าในช่วง พ.ศ. 2541 ซึ่งมีจำนวนผู้ว่างงานสูงกว่าเกือบเท่าตัว เป็นการบ่งบอกถึงสถานะเศรษฐกิจของอุตสาหกรรมในภาคการผลิตของไทย หลังผ่านพ้นวิกฤตเศรษฐกิจ โดยใช้สถานะของการว่างงาน เป็นตัวชี้วัดความเจริญเติบโตของภาวะเศรษฐกิจในภาคการผลิตได้ว่าเริ่มมีการฟื้นตัวและเติบโตอย่างต่อเนื่อง ทั้งนี้มีความสอดคล้องกับบทวิเคราะห์เศรษฐกิจ เช่น บทความของสำนักงานสถิติแห่งชาติ (2547, 26) ซึ่งได้คาดการณ์ว่าแนวโน้มการจ้างงานของอุตสาหกรรมต่าง ๆ ในภาคการผลิตจะเพิ่มสูงขึ้น เนื่องจากนโยบายของรัฐบาลในการผลักดันอุตสาหกรรมหลายกลุ่มเข้าไปในตลาดการค้าโลก เช่น อุตสาหกรรมยานยนต์ อุตสาหกรรมเกษตรและอาหาร อุตสาหกรรมไอซีที เป็นต้น เห็นได้จากปัจจุบันประเทศไทยเป็นประเทศหนึ่งที่มีฐานการผลิตรถยนต์กระบะ เป็นแหล่งใหญ่แหล่งหนึ่งในภูมิภาคเอเชีย

เมื่อพิจารณาจากปัจจัยทางด้านเศรษฐกิจ และสังคมต่าง ๆ ที่คาดว่าจะส่งผลต่อการว่างงานในภาคการผลิตของไทย ระหว่าง พ.ศ. 2541 – 2548 เช่น ผลิตภัณฑ์มวลรวมภายในประเทศ ณ ราคาคงที่ จำนวนตำแหน่งงานว่าง จำนวนผู้มีงานทำ ดัชนีการลงทุนภาคเอกชน อัตราการใช้กำลังการผลิต (ตารางที่ 3) และ ปัจจัยทางด้านสังคมต่าง ๆ เช่น ระดับอายุ และระดับการศึกษาของผู้มีงานทำในภาคการผลิต (ตารางที่ 4) พบว่าจำนวนผู้มีงานทำในภาคการผลิตมีความสอดคล้องกับสถานะการว่างงานในอุตสาหกรรมภาคการผลิต กล่าวคือ จำนวนผู้มีงานทำในภาคการผลิตมีแนวโน้มเพิ่มสูงขึ้นอย่างต่อเนื่อง ตั้งแต่ พ.ศ. 2541 เป็นต้นมา และมีลักษณะการเปลี่ยนแปลงไม่ผันผวนมากนักในแต่ละไตรมาส คือ มีแนวโน้มเพิ่มขึ้นในไตรมาสที่ 1 และ 2 แต่มีแนวโน้มลดลงในไตรมาสที่ 3 และเปลี่ยนแปลงเล็กน้อยในไตรมาสที่ 4 ทั้งนี้การเปลี่ยนแปลงของจำนวนผู้มีงานทำในอุตสาหกรรมภาคการผลิตของไทย ยังคงมีแนวโน้มเพิ่มขึ้นอย่างต่อเนื่อง ซึ่งมีความสอดคล้องกับแนวโน้มการว่างงานในภาคการผลิตที่มีแนวโน้มลดต่ำลง คือ เมื่อจำนวนผู้มีงานทำเพิ่มสูงขึ้น แสดงว่าสถานประกอบการ หรือผู้ผลิตในอุตสาหกรรมภาคการผลิต มีความต้องการ

จ้างงานเพิ่มสูงขึ้น ส่งผลให้การว่างงานลดต่ำลงอย่างต่อเนื่อง ซึ่งเป็นตัวชี้ภาวะเศรษฐกิจของอุตสาหกรรมภาคการผลิตของไทย ว่ามีความเจริญเติบโตอย่างต่อเนื่อง

ตารางที่ 3 ปัจจัยทางด้านเศรษฐกิจในอุตสาหกรรมภาคการผลิตของไทย ได้แก่ ผลิตภัณฑ์มวลรวมภายในประเทศ ตำแหน่งงานว่าง จำนวนผู้มีงานทำ ดัชนีการลงทุนภาคเอกชน และอัตราการใช้จ่ายกำลังการผลิต พ.ศ. 2541 – 2548

ไตรมาส / พ.ศ.	ผลิตภัณฑ์มวลรวม (ล้านบาท)	ตำแหน่งงานว่าง (ตำแหน่ง)	จำนวนผู้มีงานทำ (พันคน)	ดัชนีการลงทุนภาคเอกชน (ร้อยละ)	อัตราการใช้จ่ายกำลังการผลิต (ร้อยละ)
1/2541	241,551	74,251	4,908.0	57.7	60.7
2/2541	224,440	64,670	4,763.0	49.9	59.4
3/2541	222,758	50,299	4,179.4	48.4	56.1
4/2541	234,853	47,904	4,405.1	47.8	58.8
1/2542	254,412	62,212	4,841.8	47.3	64.4
2/2542	246,788	54,185	4,638.3	48.5	64.0
3/2542	262,222	42,144	4,382.5	51.0	65.7
4/2542	270,009	40,137	4,526.2	52.6	68.6
1/2543	278,407	48,820	5,227.2	54.2	67.9
2/2543	266,656	56,865	5,076.1	55.8	67.2
3/2543	269,749	68,255	4,777.5	57.0	68.5
4/2543	281,356	69,287	4,895.0	59.1	70.4
1/2544	282,105	60,560	5,140.1	58.2	66.1
2/2544	271,300	61,977	5,013.6	57.7	63.4
3/2544	272,831	76,658	4,750.4	55.5	64.7
4/2544	285,221	81,120	4,803.6	57.9	63.5
1/2545	295,357	82,615	5,117.6	61.0	62.5
2/2545	287,946	85,510	5,088.4	64.5	63.5
3/2545	294,585	103,494	5,039.7	67.9	64.2
4/2545	312,919	100,778	4,963.8	67.8	67.4
1/2546	326,592	114,793	5,453.7	69.9	68.4

ตารางที่ 3 (ต่อ)

ไตรมาส / พ.ศ.	ผลิตภัณฑ์ มวลรวม (ล้านบาท)	ตำแหน่ง งานว่าง (ตำแหน่ง)	จำนวน ผู้มีงานทำ (พันคน)	ดัชนีการลงทุน ภาคเอกชน (ร้อยละ)	อัตราการใช้ กำลังการผลิต (ร้อยละ)
2/2546	320,704	107,724	5,384.1	72.5	67.7
3/2546	322,102	82,334	5,086.3	75.7	68.8
4/2546	347,837	92,955	5,270.9	79.8	74.1
1/2547	360,244	120,617	5,594.9	80.1	72.7
2/2547	343,755	98,484	5,704.8	81.5	71.2
3/2547	348,501	102,070	5,313.4	82.6	71.0
4/2547	372,518	129,310	5,291.6	83.1	72.2
1/2548	371,680	135,951	5,969.7	88.8	72.2
2/2548	366,160	118,045	5,595.1	90.1	72.0
3/2548	369,935	92,698	5,350.1	88.7	72.5

ที่มา: สำนักงานสถิติแห่งชาติ (2541 – 2548)

จากตารางที่ 3 เมื่อพิจารณาแนวโน้มการเปลี่ยนแปลงของปัจจัยด้านเศรษฐกิจต่าง ๆ ในอุตสาหกรรมภาคการผลิต พ.ศ. 2541 – 2548 คือ สัดส่วนของผลิตภัณฑ์มวลรวมภายในประเทศ ณ ราคาคงที่ ในภาคการผลิต มีแนวโน้มเพิ่มสูงขึ้นอย่างต่อเนื่อง โดยเพิ่มสูงที่สุดในไตรมาสที่ 1 และลดลงเล็กน้อยในไตรมาสที่ 2 หลังจากนั้นจึงเพิ่มสูงขึ้นเรื่อย ๆ ในไตรมาสที่ 3 และ 4 ซึ่งแนวโน้มการเพิ่มขึ้นของสัดส่วนผลิตภัณฑ์มวลรวมภายในประเทศ ณ ราคาคงที่นี้ เป็นตัวชี้ถึงภาวะเศรษฐกิจภาคการผลิตที่มีแนวโน้มเติบโตขึ้นอย่างต่อเนื่อง หน่วยธุรกิจจำเป็นต้องมีการจ้างงานเพิ่มมากขึ้น เพื่อสนองตอบอุปสงค์รวมของภาคการผลิตที่เพิ่มสูงขึ้น และส่งผลให้การว่างงานในภาคการผลิตมีแนวโน้มลดต่ำลงเป็นการชี้ให้เห็นถึงความสอดคล้องกันของสัดส่วนผลิตภัณฑ์มวลรวมฯ กับภาวะการว่างงาน

นอกจากวิเคราะห์แนวโน้มการเปลี่ยนแปลงของสัดส่วนผลิตภัณฑ์มวลรวมภายในประเทศ ณ ราคาคงที่ ในภาคการผลิตแล้ว จากบทวิเคราะห์ภาวะเศรษฐกิจ ของสำนักงานคณะกรรมการพัฒนาการเศรษฐกิจและสังคมแห่งชาติ ในไตรมาสที่ 4 พ.ศ. 2548 พบว่า สัดส่วนผลิตภัณฑ์มวลรวมภายในประเทศ ณ ราคาคงที่ ในภาคการผลิต ขยายตัวร้อยละ 6.0 แต่ชะลอลงจากร้อยละ 6.4

ในไตรมาสที่แล้ว เป็นการชะลอลงทั้งอุตสาหกรรมเบา และอุตสาหกรรมวัตถุดิบ ในขณะที่ อุตสาหกรรมสินค้าทุนและเทคโนโลยีขยายตัวต่อเนื่อง อุตสาหกรรมในภาคการผลิตที่มีการขยายตัว ได้ดี คือ อุตสาหกรรมคอมพิวเตอร์และอุปกรณ์ อุตสาหกรรมอิเล็กทรอนิกส์ และยานยนต์

ในทึ่นี้อุตสาหกรรมเบา ได้แก่ อาหารและเครื่องดื่มขยายตัวสูงขึ้นเล็กน้อย เป็นผลจาก อุตสาหกรรมเครื่องดื่มมีการผลิตสูงขึ้น โดยเฉพาะในกลุ่มของอุตสาหกรรมเบียร์ ยกเว้นกลุ่ม อุตสาหกรรมอาหารรวมที่มีการผลิตลดลง เนื่องจากการผลิตน้ำตาลลดลงตามผลผลิตอ้อยที่เข้า โรงงาน ยาสูบลดลงร้อยละ 11.7 เมื่อเปรียบเทียบกับการผลิตไตรมาสที่ 4 ในปีที่แล้วที่สูงมาก จากการเร่งผลิตก่อนการปรับเพิ่มภาษีสรรพสามิตยาสูบ ไม้และผลิตภัณฑ์จากไม้ ลดลงร้อยละ 0.2 ต่อเนื่องจากไตรมาสก่อน จากสภาวะการก่อสร้างที่ชะลอลง

อุตสาหกรรมวัตถุดิบ ได้แก่ อุตสาหกรรมโรงกลั่นน้ำมัน ลดลงร้อยละ 9.0 เนื่องจาก ภาวะราคาน้ำมันที่สูงขึ้นต่อเนื่อง ทำให้ปริมาณการจำหน่ายลดลง ส่งผลต่อยอดการผลิตอุตสาหกรรมโลหะขยายตัวร้อยละ 5.3 เนื่องจากการผลิตปูนซีเมนต์ชะลอลงตามสภาวะการ ก่อสร้าง อุตสาหกรรมโลหะลดลงร้อยละ 9.0 ตามการก่อสร้างที่ชะลอลง ประกอบกับราคาเหล็ก ที่ลดลงไม่จูงใจต่อการผลิต

อุตสาหกรรมสินค้าทุนและเทคโนโลยี ได้แก่ เครื่องจักรสำนักงานฯ เช่น การผลิตเครื่อง คอมพิวเตอร์และอุปกรณ์ ขยายตัวสูงขึ้นตามความต้องการของตลาดต่างประเทศ เครื่องจักรและ อุปกรณ์ไฟฟ้าขยายตัวต่อเนื่อง เป็นผลมาจากการผลิตแผงวงจรไฟฟ้าที่ขยายตัวได้ดีตามความ ต้องการในตลาดโลก อุตสาหกรรมยานยนต์ขยายตัว ในส่วนของการผลิตรถยนต์เพื่อการพาณิชย์ เนื่องจากตลาดในประเทศ และการส่งออกยังขยายตัวได้ดี ส่วนรถยนต์นั่งส่วนบุคคลการผลิต ชะลอตัวลงตามการจำหน่ายในประเทศที่ลดลง

สรุปได้ว่า การเปลี่ยนแปลงของสัดส่วนผลิตภัณฑ์มวลรวมภายในประเทศ ณ ราคาคงที่ ใน ภาคการผลิต จะเป็นตัวบ่งบอกถึงภาวะเศรษฐกิจโดยรวมของอุตสาหกรรมภาคการผลิตของไทยซึ่ง จะมีผลกระทบที่สอดคล้องกับการว่างงานในภาคการผลิต คือ ทรายใดที่ภาวะเศรษฐกิจเจริญเติบโต สถานประกอบการหรือหน่วยธุรกิจ จะมีความต้องการจ้างงานเพิ่มมากขึ้น แต่ถ้าเมื่อใดที่สภาวะ เศรษฐกิจชะลอตัว หรือตกต่ำลง ความต้องการจ้างงานก็จะลดลงตามไปด้วย

พิจารณาจำนวนตำแหน่งงานว่างในอุตสาหกรรมภาคการผลิต (จากตารางที่ 3) พบว่า ตำแหน่งงานว่างในภาคการผลิตมีจำนวนสูงที่สุด เมื่อเทียบกับภาคอุตสาหกรรมอื่น ๆ และมีแนวโน้มเพิ่มสูงขึ้นอย่างต่อเนื่อง ในลักษณะเดียวกันทุกปี กล่าวคือ มีตำแหน่งงานว่างสูงในไตรมาสที่ 1 ลดลงเล็กน้อยในไตรมาสที่ 2 และ 3 แต่จะคงที่ในไตรมาสที่ 4 จากนั้นจึงเพิ่มขึ้นในไตรมาสที่ 1 ของปีถัดไป ในที่นี้จำนวนตำแหน่งงานว่าง หมายถึง อุปสงค์ส่วนเกินในตลาดแรงงาน ซึ่งสามารถอธิบายถึงความสอดคล้องกับการว่างงานได้ว่า เมื่อจำนวนตำแหน่งงานว่างมีแนวโน้มเพิ่มขึ้น หมายถึงอุปสงค์ส่วนเกินในตลาดแรงงานเพิ่มขึ้น จะส่งผลให้การว่างงานในภาคการผลิตมีแนวโน้มลดต่ำลง

จากการเปรียบเทียบจำนวนผู้มีงานทำในภาคอุตสาหกรรมที่สำคัญ พบว่า จำนวนผู้มีงานทำในอุตสาหกรรมภาคการผลิต มีจำนวนสูงสุด รองลงมาคือภาคการขนส่ง – ขยายปลีกฯ ภาคการโรงแรมและภัตตาคาร และที่มีจำนวนน้อยที่สุดคือ ภาคการก่อสร้าง ส่วนลักษณะแนวโน้มของจำนวนผู้มีงานทำ ตั้งแต่ พ.ศ. 2541 – 2548 ในภาคการผลิตและภาคการขนส่ง – ขยายปลีกฯ มีลักษณะเดียวกัน คือ มีแนวโน้มเพิ่มสูงขึ้นอย่างต่อเนื่อง การเปลี่ยนแปลงเพิ่มหรือลดในแต่ละไตรมาสไม่แตกต่างกันมากนัก ในภาคการโรงแรมมีลักษณะแนวโน้มสูงขึ้นอย่างต่อเนื่องเช่นกัน แต่ข้อมูลในแต่ละไตรมาสแตกต่างกันน้อยมาก สุดท้ายภาคการก่อสร้างจำนวนผู้ว่างงานมีแนวโน้มเพิ่มสูงขึ้นเล็กน้อย แต่ข้อมูลในแต่ละไตรมาสมีการเปลี่ยนแปลงสูง

จำนวนผู้มีงานทำ เป็นเครื่องชี้สถานะการจ้างงานในภาคอุตสาหกรรมต่าง ๆ เป็นสิ่งที่บ่งบอกถึง ปริมาณอุปสงค์แรงงานในระบบเศรษฐกิจว่าสถานประกอบการ หรือเจ้าของกิจการมีปริมาณความต้องการแรงงาน ในการตอบสนองต่ออุปสงค์รวมของระบบเศรษฐกิจได้เป็นอย่างดี และมีความสัมพันธ์กับการว่างงาน ตามแนวคิดเรื่องอุปสงค์มวลรวมในระบบเศรษฐกิจของเคนส์ คือ ผู้มีงานทำจะสะท้อนถึงอุปสงค์รวมของระบบเศรษฐกิจ เมื่อผู้มีงานทำมีแนวโน้มเพิ่มสูงขึ้น หมายถึง เศรษฐกิจมีการเติบโตมากขึ้น และจะส่งผลให้การว่างงานลดต่ำลง

นอกจากจำนวนผู้มีงานทำแล้ว ตัวแปรอื่นที่สามารถใช้เป็นเครื่องชี้ถึงสถานะของระบบเศรษฐกิจในแต่ละช่วงเวลาได้ ตามแนวคิดเรื่องอุปสงค์มวลรวมในระบบเศรษฐกิจของเคนส์ คือ ดัชนีการลงทุนภาคเอกชน และอัตราการใช้จ่ายการผลิต (จากตารางที่ 3) ในการวิจัยครั้งนี้ รวบรวมข้อมูลดังกล่าวจาก ธนาคารแห่งประเทศไทย ซึ่งได้ให้คำจำกัดความ และคำแนะนำการใช้ข้อมูล กล่าวคือ ดัชนีการลงทุนภาคเอกชน เป็นดัชนีที่ใช้สะท้อนการเปลี่ยนแปลงการลงทุนภาคเอกชนของประเทศไทย ประกอบด้วยเครื่องชี้ 5 รายการ คือ มูลค่าสินค้านำเข้า ณ ราคาปี

2538 มูลค่าการจำหน่ายเครื่องมือเครื่องจักรที่ผลิตในประเทศ ณ ราคาปี 2538 ปริมาณจำหน่ายรถยนต์เชิงพาณิชย์ในประเทศ ปริมาณจำหน่ายปูนซีเมนต์ในประเทศ และ พื้นที่รับอนุญาตก่อสร้างในเขตเทศบาลทั่วประเทศ ซึ่งธนาคารแห่งประเทศไทย จัดทำบทสรุปวิธีการสร้างดัชนี (ทิมดัชนีเศรษฐกิจสาขานโยบายการเงิน ธนาคารแห่งประเทศไทย, 2548) ค่าดัชนีการลงทุนภาคเอกชนในตารางที่ 3 พบว่า ตั้งแต่ไตรมาสที่ 1 พ.ศ. 2542 เป็นต้นมาค่าดัชนีการลงทุนภาคเอกชนมีแนวโน้มเพิ่มสูงขึ้นอย่างต่อเนื่อง และมีค่าสูงกว่า 80.0 ตั้งแต่ไตรมาสที่ 1 พ.ศ. 2547 นั้นหมายถึงสถานะการลงทุนโดยรวมของภาคเอกชน ขยายตัวสูงขึ้นมาก จากตามแนวคิดอุปสงค์มวลรวมในระบบเศรษฐกิจของเคนส์ จะพบว่า เมื่อการลงทุนภาคเอกชนขยายตัวสูงขึ้น หมายถึงอุปสงค์มวลรวมของระบบเศรษฐกิจเพิ่มขึ้น ควรจะส่งผลให้เกิดการจ้างงานมากขึ้น การว่างงานในระบบเศรษฐกิจควรจะลดน้อยลง

สำหรับอัตราการใช้กำลังการผลิต เป็นเครื่องชี้ระดับการผลิตของภาคอุตสาหกรรม ซึ่งเป็นข้อมูลที่มีความสำคัญเชิงนโยบาย จัดทำขึ้นโดยธนาคารแห่งประเทศไทย เพื่อสะท้อนถึงความเพียงพอที่จะรองรับการขยายตัวของการผลิต การส่งออก และแรงกดดันต่อราคาสินค้าภายในประเทศ เป็นข้อมูลที่น่าออกเผยแพร่เป็นรายเดือนย้อนหลังถึง พ.ศ. 2538 โดยครอบคลุมสินค้าอุตสาหกรรม 17 หมวด 69 อุตสาหกรรม มีความสำคัญคิดเป็นร้อยละ 59.1 ของมูลค่าเพิ่มภาคอุตสาหกรรม (ทิมดัชนีเศรษฐกิจสาขานโยบายการเงิน ธนาคารแห่งประเทศไทย, 2549)

อัตราการใช้กำลังการผลิต (capacity utilization) หมายถึง สัดส่วนระหว่างปริมาณผลผลิตจริง (production) กับกำลังการผลิตสูงสุด (capacity) ที่เครื่องจักรสามารถผลิตได้ในช่วงเวลาหนึ่ง ในที่นี้ความหมายของข้อมูล คือ หมวดอุตสาหกรรมที่มีอัตราการใช้กำลังการผลิตตั้งแต่ร้อยละ 80 ขึ้นไป ถือว่ามีการใช้กำลังการผลิตที่ใกล้เคียงเต็มกำลังการผลิต (full capacity utilization) หมวดอุตสาหกรรมที่มีการใช้อัตราการใช้กำลังการผลิตที่ต่ำกว่าร้อยละ 50 ถือว่ามีการใช้กำลังการผลิตที่ต่ำกว่าเกณฑ์เฉลี่ย และมีศักยภาพในการผลิตค่อนข้างต่ำเป็นจุดไม่คุ้มทุน ในการวิจัยครั้งนี้ใช้ค่าอัตราการใช้กำลังการผลิตรวมมาศึกษาความสัมพันธ์ที่มีกับการว่างงาน ในอุตสาหกรรมภาคการผลิตไม่ใช้อัตราการใช้กำลังการผลิตตามหมวดอุตสาหกรรม 69 หมวด เพราะไม่สามารถสรุปได้ว่าเป็นอัตราการใช้กำลังการผลิตสำหรับภาคการผลิต หรือภาคอุตสาหกรรมอื่นได้ชัดเจน เนื่องจากภาคอุตสาหกรรมของไทยจัดประเภทตามหลักการจัดประเภทอุตสาหกรรม ซึ่งจำแนกตามความเหมาะสมกับลักษณะอุตสาหกรรมของประเทศไทยโดยอ้างอิง International Standard Industrial - Classification, (ISIC) 1958 เช่น ในหมวดอาหาร บางกิจการทำการผลิตและขายปลีก จะนับว่าอยู่ในภาคอุตสาหกรรมการขายส่ง - ขายปลีกฯ (หมวด 5 ตาม ISIC) แต่บางกิจการทำการผลิตและ

ขายส่งเป็นหลัก แต่ก็มีการปลีกที่หน้าร้านด้วย จะนับว่าอยู่ในภาคการผลิต (หมวด 1 ตาม ISIC) ซึ่งไม่สามารถแยกอัตราการใช้จ่ายการผลิตเฉพาะภาคการผลิตได้ ดังนั้นจึงใช้ตัวเลขอัตราการใช้จ่ายการผลิตรวม เป็นตัวแทนในการศึกษาความสัมพันธ์ระหว่างอัตราการใช้จ่ายการผลิตกับการว่างงานในภาคการผลิต

จากข้อมูลในตารางที่ 3 พบว่า ตั้งแต่ไตรมาส 1 พ.ศ. 2547 เป็นต้นมาอัตราการใช้จ่ายการผลิตมีค่า 80.0 ขึ้นไป นั่นหมายถึงอุตสาหกรรมมีการใช้จ่ายการผลิตที่ใกล้เคียงเพิ่มการผลิต หรือกิจการใกล้จุดคุ้มทุนนั่นเอง ดังนั้นกิจการอาจมีแนวโน้มความต้องการจ้างงานลดต่ำลงได้

ตารางที่ 4 ปัจจัยทางด้านสังคม ในอุตสาหกรรมภาคการผลิตของไทย ได้แก่ ระดับอายุ และระดับการศึกษาที่สำเร็จของผู้มีงานทำ พ.ศ. 2541 – 2548

(หน่วย : พันคน)

ไตรมาส / พ.ศ.	จำนวนผู้มีงานทำจำแนกตาม ระดับอายุ			จำนวนผู้มีงานทำจำแนกตาม ระดับการศึกษาที่สำเร็จ	
	15 - 29 ปี	30 - 49 ปี	50 - 60 ปี	ระดับต่ำ	ระดับสูง
1/2541	2,139.7	2,146.9	323.3	4,420.8	346.8
2/2541	2,114.8	2,000.2	311.4	4,155.6	395.1
3/2541	1,987.3	1,782.1	254.8	3,732.2	398.4
4/2541	2,055.7	1,826.4	268.0	3,834.9	420.9
1/2542	2,162.6	2,156.1	323.5	4,430.5	383.1
2/2542	2,137.4	2,008.8	311.6	4,164.7	436.5
3/2542	2,026.1	1,966.4	263.9	3,929.4	446.0
4/2542	2,095.9	2,015.3	277.6	4,037.5	471.2
1/2543	2,430.2	2,265.3	353.2	4,798.5	414.8
2/2543	2,331.3	2,254.6	348.3	4,590.3	485.3
3/2543	2,268.9	2,075.4	284.9	4,275.5	483.5
4/2543	2,243.5	2,182.9	300.4	4,327.0	539.5
1/2544	2,266.9	2,222.0	377.6	4,767.6	273.2
2/2544	2,200.0	2,222.0	389.3	4,690.1	259.2
3/2544	2,187.5	2,056.9	316.4	4,415.3	274.6
4/2544	2,175.5	2,112.6	314.0	4,436.3	303.9

ตารางที่ 4 (ต่อ)

(หน่วย : พันคน)

ไตรมาส / พ.ศ.	จำนวนผู้มีงานทำจำแนกตาม ระดับอายุ			จำนวนผู้มีงานทำจำแนกตาม ระดับการศึกษาที่สำเร็จ	
	15 - 29 ปี	30 - 49 ปี	50 - 60 ปี	ระดับต้น	ระดับสูง
1/2545	2,150.4	2,367.5	386.2	4,779.2	269.9
2/2545	2,153.9	2,350.5	366.6	4,742.6	286.9
3/2545	2,280.1	2,236.1	334.3	4,698.5	297.1
4/2545	2,147.7	2,292.6	333.9	4,593.3	310.0
1/2546	2,252.6	2,540.5	434.1	5,060.9	313.4
2/2546	2,269.6	2,501.7	381.1	5,014.8	296.2
3/2546	2,224.6	2,329.2	359.3	4,705.7	326.7
4/2546	2,301.2	2,384.0	382.8	4,843.8	358.8
1/2547	2,266.0	2,651.7	422.7	5,195.9	319.7
2/2547	2,418.1	2,325.4	470.2	5,016.7	338.2
3/2547	2,278.5	2,449.0	368.7	4,918.6	320.6
4/2547	2,285.8	2,398.5	390.9	4,822.1	377.3
1/2548	2,334.0	2,814.2	510.1	5,446.4	393.3
2/2548	2,231.2	2,654.7	475.5	5,120.2	385.1
3/2548	2,171.4	2,578.1	380.3	4,842.7	401.5

ที่มา: สำนักงานสถิติแห่งชาติ (2541 – 2548)

สำหรับปัจจัยทางด้านสังคมต่างๆ เช่น ระดับการศึกษา และระดับอายุของผู้มีงานทำ นำมาอธิบายถึงสภาวะการว่างงานในอุตสาหกรรมภาคการผลิตได้เช่นเดียวกัน กล่าวคือผู้มีงานทำที่มีอายุระหว่าง 15 – 29 ปี ส่วนใหญ่จะทำงานในอุตสาหกรรมภาคการผลิตมากที่สุด รองลงมาคือทำงานในภาคการขนส่ง – ขนส่งปลีกฯ ภาคการก่อสร้าง มีจำนวนน้อยที่สุดในภาคการโรงแรม และภัตตาคาร ส่วนผู้มีงานทำที่มีอายุระหว่าง 30 – 49 ปี ส่วนใหญ่อยู่ในภาคการขนส่ง – ขนส่งปลีกฯ รองลงมาคือ ภาคการผลิต และมีจำนวนไม่แตกต่างกันมากนัก ที่ทำงานอยู่ในภาคการก่อสร้าง และภาคการโรงแรมและภัตตาคาร ส่วนผู้มีงานทำที่มีอายุระหว่าง 50 – 60 ปีส่วนใหญ่ทำงานอยู่ในภาคการขนส่ง – ขนส่งปลีกฯ รองลงมาคือส่วนเกือบครึ่งหนึ่งของภาคการขนส่ง – ขนส่งปลีกฯ ที่ทำงานอยู่ในภาคการผลิต ภาคการโรงแรมและภัตตาคาร และมีสัดส่วนน้อย

มากที่ทำงานอยู่ในภาคการก่อสร้าง ซึ่งสอดคล้องกับการว่างงานในภาคอุตสาหกรรมที่สำคัญต่าง ๆ กล่าวคือ อุตสาหกรรมในภาคการผลิตส่วนมากผู้มีงานทำจะมีอายุระหว่าง 15 – 29 ปี ซึ่งเป็นแรงงานที่เพิ่งเริ่มเข้าสู่ตลาดแรงงาน ทำให้เกิดการแข่งขันกันสูงภาคอุตสาหกรรมนี้ก่อให้เกิดการว่างงานสูงกว่าในภาคอุตสาหกรรมอื่น ๆ ประกอบกับมูลค่าการผลิตของอุตสาหกรรมในภาคการผลิตนี้ค่อนข้างที่จะมีแนวโน้มสูงกว่าภาคอุตสาหกรรมอื่น ๆ จากสัดส่วนผลิตภัณฑ์มวลรวมในภาคการผลิตที่สูงกว่าภาคอื่น

จากตารางที่ 4 พบว่า แนวโน้มระดับอายุของผู้มีงานทำ สามารถอธิบายถึงภาวะความต้องการจ้างงานในภาคการผลิตได้ว่า ส่วนใหญ่หน่วยธุรกิจ หรืออุตสาหกรรมมีความต้องการแรงงานที่มีอายุระหว่าง 15 – 29 ปี สูงที่สุด ซึ่งเป็นวัยที่เริ่มเข้าสู่ตลาดแรงงานหรือสำเร็จการศึกษาใหม่ ๆ อาจมีประสบการณ์ และความชำนาญในวิชาชีพไม่มากนัก แต่จะมีทักษะในการเรียนรู้ที่รวดเร็ว รองลงมาคือกำลังแรงงานที่อยู่ในวัยกลางคน คือ อายุระหว่าง 30 – 49 ปี ซึ่งมีความชำนาญ หรือประสบการณ์ในวิชาชีพค่อนข้างสูง เนื่องจากส่วนใหญ่อุตสาหกรรมในภาคการผลิตนี้มีความจำเป็นต้องใช้ทักษะ และความชำนาญในวิชาชีพในการปฏิบัติงาน ได้แก่ อุตสาหกรรมประเภททุน และเทคโนโลยี เช่น การผลิตคอมพิวเตอร์ อุปกรณ์อิเล็กทรอนิกส์ ซึ่งสอดคล้องกับสถานะการว่างงานในภาคการผลิตซึ่งมีแนวโน้มลดต่ำลง เพราะมีการจ้างงานเพิ่มขึ้นนั่นเอง แต่ในที่นี้จำนวนผู้ว่างงานในภาคอุตสาหกรรมนี้ก็ยังคงมีความผันผวนมาก เมื่อเทียบกับอุตสาหกรรมอื่น อาจเนื่องมาจากมีภาวะการแข่งขันกันสูงในการจ้างงานนั่นเอง

สำหรับปัจจัยทางสังคมที่ศึกษาอีกประเภทหนึ่ง คือ ระดับการศึกษาที่สำเร็จของผู้มีงานทำ ซึ่งพบว่า ผู้มีงานทำที่สำเร็จการศึกษาระดับต้น ในที่นี้หมายถึงรวมถึง ผู้มีงานทำที่ไม่มีศึกษา ผู้ที่สำเร็จการศึกษาระดับประถมศึกษา มัธยมศึกษา และระดับอนุปริญญาต่าง ๆ ซึ่งส่วนใหญ่จะทำงานในอุตสาหกรรมภาคการผลิตสูงสุด รองลงมาทำงานในภาคการขนส่ง – ขาปลีกฯ และมีสัดส่วนน้อยกว่าเกือบครึ่งหนึ่งของผู้มีงานทำในภาคการผลิต ทำงานอยู่ในภาคการก่อสร้าง และภาคการโรงแรมและภัตตาคาร ส่วนแนวโน้มการเปลี่ยนแปลงตั้งแต่ พ.ศ. 2541 เป็นต้นมาในอุตสาหกรรมภาคการผลิตนี้ ผู้มีงานทำที่สำเร็จการศึกษาระดับต้น มีสัดส่วนสูงขึ้นเล็กน้อยอย่างต่อเนื่อง แสดงถึงความเติบโตของอุตสาหกรรมว่า มีความเจริญเติบโตอย่างช้า ๆ แบบไม่ก้าวกระโดด

ส่วนผู้มีงานทำที่สำเร็จการศึกษาระดับสูง ในการศึกษารุ่นนี้หมายถึงรวมถึง ผู้มีงานทำที่สำเร็จการศึกษาระดับอุดมศึกษาขึ้นไป พบว่า ในภาคการผลิตผู้มีงานทำที่สำเร็จการศึกษาระดับสูงมีจำนวนน้อยกว่าภาคการขนส่ง – ขาปลีกฯ และมีแนวโน้มที่เพิ่มสูงขึ้นอย่างต่อเนื่องแต่ถึงอย่างไร

เมื่อเปรียบเทียบจำนวนผู้มีงานทำที่สำเร็จการศึกษาระดับสูงกับผู้มีงานทำที่สำเร็จการศึกษาระดับต้น ในภาคการผลิต ยังคงพบว่า มีสัดส่วนเพียง 1 ใน 3 ของผู้มีงานทำที่สำเร็จการศึกษาระดับต้น หากพิจารณาความสอดคล้องกับสภาวะการว่างงานในภาคการผลิต ซึ่งมีแนวโน้มลดต่ำลง พบว่า ช่วงระหว่าง พ.ศ. 2543 – 2544 จำนวนผู้ว่างงานลดลง แต่จำนวนผู้มีงานทำที่สำเร็จการศึกษาระดับต้น กลับมีจำนวนเพิ่มขึ้น อาจเป็นเพราะในขณะนั้นหน่วยธุรกิจ มีความต้องการจ้างแรงงานที่มีคุณวุฒิไม่สูงมากนักเพื่อเพิ่มปริมาณการผลิตในอุตสาหกรรมบางประเภท เช่น อุตสาหกรรมเบา และอุตสาหกรรมวัตถุดิบ ซึ่งไม่จำเป็นต้องใช้แรงงานที่มีระดับการศึกษาสูง แต่ในทางตรงข้าม ตั้งแต่ไตรมาส 1 ปี 2548 ความต้องการจ้างแรงงานที่จบการศึกษาระดับสูงเพิ่มขึ้น เพราะรัฐบาลมีนโยบายสนับสนุนอุตสาหกรรมประเภทคอมพิวเตอร์และอุปกรณ์ อุตสาหกรรมอิเล็กทรอนิกส์ และ อุตสาหกรรมยานยนต์ ซึ่งต้องใช้แรงงานที่มีการศึกษาระดับสูง มาเพิ่มประสิทธิภาพในการผลิต ทำให้จำนวนผู้มีงานทำที่สำเร็จการศึกษาระดับต้นลดลง

ภาคการก่อสร้าง

จากรายงานการวิจัยเรื่อง ปัญหาการว่างงานกับเสถียรภาพทางเศรษฐกิจ ของสำนักงานคณะกรรมการการวิจัยแห่งชาติ ได้กล่าวถึงแนวโน้มการจ้างงานในภาคการก่อสร้างว่า มีปริมาณการจ้างงานเพิ่มขึ้นถึง 3.3 เท่าตัวในช่วง 11 ปีที่ผ่านมา โดยเฉพาะในช่วง พ.ศ. 2533 – 2539 ซึ่งมีการจ้างงานเพิ่มสูงขึ้นถึง 2.1 เท่าหรือเพิ่มเฉลี่ยร้อยละ 17.8 ต่อปี ตามภาวะตลาดอสังหาริมทรัพย์ที่กำลังขยายตัวเกินปกติมาก และเมื่อเกิดวิกฤตการเงินใน พ.ศ. 2540 ภาวะการก่อสร้างชะงักงัน การจ้างงานจึงลดลงอย่างรวดเร็ว เหลือเพียง 1.42 ล้านคน ใน พ.ศ. 2542 ซึ่งลดลงจาก พ.ศ. 2539 ถึงร้อยละ 46.5 อย่างไรก็ตามมาตรการกระตุ้นตลาดอสังหาริมทรัพย์หลังภาวะวิกฤตเศรษฐกิจที่รัฐบาลทำมาอย่างต่อเนื่อง ทำให้การจ้างงานในภาคอุตสาหกรรมนี้เริ่มฟื้นตัวดีขึ้นตั้งแต่ พ.ศ. 2543 และ พ.ศ. 2544 การจ้างงานในสาขานี้มีจำนวน 1.66 ล้านคน และมีสัดส่วนต่อการจ้างงานรวมเพิ่มขึ้นเป็นร้อยละ 5.2

จากบทวิเคราะห์สถานการณ์การจ้างงานในภาคการก่อสร้างข้างต้นจะบ่งชี้ถึง สภาวะการว่างงานในภาคการก่อสร้างได้ คือถ้าสัดส่วนการจ้างงานเพิ่มสูงขึ้น หมายถึง จำนวนผู้ว่างงานจะลดต่ำลงซึ่งจะเป็นตัวชี้วัดที่บ่งบอกถึงภาวะเศรษฐกิจของประเทศในภาคการก่อสร้างได้ว่า ตั้งแต่ช่วงหลังวิกฤต พ.ศ. 2540 เป็นต้นมานั้น รัฐบาลมีนโยบายในการฟื้นฟูธุรกิจอสังหาริมทรัพย์ทำให้มีการก่อสร้างเกิดขึ้นมากมาย ส่งผลให้การว่างงานในภาคการก่อสร้างลดต่ำลง ซึ่งสอดคล้องกับตัวเลขจำนวนผู้ว่างงานในภาคการก่อสร้างที่รวบรวมมาตั้งแต่ พ.ศ. 2541 – 2548 จากตารางที่ 2

คือ การว่างงานมีแนวโน้มลดต่ำลง โดยเฉพาะในช่วงไตรมาส 1 – 4 พ.ศ. 2544 จำนวนผู้ว่างงานลดต่ำลงอย่างรวดเร็ว และมีค่าต่ำสุดในไตรมาส 1 พ.ศ. 2545 เป็นตัวชี้วัดที่ดีที่บ่งบอกถึงภาวะการฟื้นตัวอย่างรวดเร็วของธุรกิจการก่อสร้างหรือธุรกิจอสังหาริมทรัพย์ซึ่งน่าจะเป็นผลมาจากนโยบายการส่งเสริมภาคการก่อสร้าง เช่น สนับสนุนให้ประชาชนมีที่อยู่อาศัยเป็นของตนเองโดยการลดอัตราดอกเบี้ย และยืดระยะเวลาการผ่อนชำระ เป็นต้น

แต่หากพิจารณาการว่างงานในภาคการก่อสร้าง พบว่า มีแนวโน้มการว่างงานสูงเป็นอันดับสองรองจากการว่างงานในภาคการผลิต แต่พบว่าบางช่วงเวลา คือ ไตรมาสที่ 1 พ.ศ. 2544 ภาคการก่อสร้างมีภาวะการว่างงานสูงที่สุด เมื่อเทียบกับอุตสาหกรรมภาคอื่น แต่หลังจากนั้นเป็นต้นมา การว่างงานก็มีแนวโน้มลดต่ำลง แต่มีลักษณะค่อนข้างผันผวน คือมีการเปลี่ยนแปลงเพิ่มขึ้นหรือลดลงระหว่างไตรมาสค่อนข้างสูง สรุปคือ มีแนวโน้มลดต่ำลงมาก เกือบครึ่งหนึ่งของจำนวนผู้ว่างงานใน พ.ศ. 2541

เมื่อพิจารณาจากปัจจัยทางเศรษฐกิจ และสังคม ที่คาดว่าจะส่งผลต่อการว่างงานในภาคการก่อสร้าง เช่น จำนวนผู้มีงานทำ ผลิตภัณฑ์มวลรวมในประเทศ ณ ราคาคงที่ ภาคการก่อสร้าง ค่าจ้างเฉลี่ย จำนวนตำแหน่งงานว่างในภาคการก่อสร้าง และปัจจัยทางสังคมต่าง ๆ เช่น ระดับอายุ และระดับการศึกษาของผู้มีงานทำในภาคการก่อสร้าง สรุปได้ว่า เมื่อปัจจัยทางเศรษฐกิจ และสังคมต่าง ๆ ดังกล่าวมีการเปลี่ยนแปลง จะส่งผลอย่างไรต่อการว่างงานในภาคการก่อสร้างของไทย

ตารางที่ 5 ปัจจัยทางด้านเศรษฐกิจ ในอุตสาหกรรมภาคการก่อสร้างของไทย ได้แก่ผลิตภัณฑ์มวลรวมภายในประเทศ ค่าจ้างเฉลี่ย ตำแหน่งงานว่าง จำนวนผู้มีงานทำ พ.ศ. 2541 – 2548

ไตรมาส/พ.ศ.	ผลิตภัณฑ์มวลรวม (ล้านบาท)	ค่าจ้างเฉลี่ย (พันบาท)	ตำแหน่งงานว่าง (ตำแหน่ง)	จำนวนผู้มีงานทำ (พันคน)
1/2541	24,447	5,148.6	5,278	2,038.5
2/2541	20,880	5,316.5	4,784	1,921.5
3/2541	26,326	5,888.3	2,969	1,279.1
4/2541	18,582	5,773.5	3,464	1,282.6
1/2542	18,289	5,404.1	4,948	1,558.9
2/2542	21,560	5,580.3	4,484	1,470.8
3/2542	26,336	5,785.3	2,783	1,284.4

ตารางที่ 5 (ต่อ)

ไตรมาส/พ.ศ.	ผลิตภัณฑ์มวลรวม (ล้านบาท)	ค่าจ้างเฉลี่ย (พันบาท)	ตำแหน่งงานว่าง (ตำแหน่ง)	จำนวนผู้มีงานทำ (พันคน)
4/2542	17,875	5,672.5	3,247	1,284.9
1/2543	19,807	6,077.4	2,952	1,819.0
2/2543	19,012	5,692.5	2,797	1,602.9
3/2543	22,958	5,354.6	3,152	1,276.9
4/2543	14,546	5,918.8	3,812	1,316.6
1/2544	18,659	4,417.2	4,125	1,909.3
2/2544	17,325	4,440.3	4,704	1,815.0
3/2544	24,663	4,807.2	4,519	1,409.2
4/2544	15,824	4,848.6	5,357	1,447.2
1/2545	19,487	4,281.5	4,266	2,000.6
2/2545	20,630	4,481.6	5,020	1,982.6
3/2545	24,667	4,902.1	5,948	1,619.4
4/2545	15,831	4,934.7	7,060	1,543.7
1/2546	18,696	4,576.4	9,854	2,082.5
2/2546	20,374	4,636.7	7,813	2,101.8
3/2546	26,001	4,876.1	7,260	1,614.1
4/2546	17,854	4,829.7	7,728	1,724.4
1/2547	20,939	4,453.6	8,313	2,247.6
2/2547	21,723	4,557.8	10,035	2,302.5
3/2547	27,433	5,259.2	16,963	1,878.1
4/2547	21,078	5,285.6	15,426	1,893.2
1/2548	23,593	4,705.8	10,324	2,406.2
2/2548	23,804	4,718.8	9,463	2,433.0
3/2548	28,218	5,272.6	5,793	1,853.0

ที่มา: สำนักงานสถิติแห่งชาติ (2541 – 2548)

เมื่อพิจารณาแนวโน้มของการว่างงานในภาคการก่อสร้างของไทย ตั้งแต่ พ.ศ. 2541 – 2548 จากตารางที่ 2 พบว่า ช่วงตั้งแต่ พ.ศ. 2541 – 2543 การว่างงานมีค่าสูงอย่างต่อเนื่อง แต่เริ่มลดลงในไตรมาสแรก พ.ศ. 2544 เป็นต้นมา และมีแนวโน้มลดต่ำลงอย่างต่อเนื่อง แต่ค่อนข้างผันผวนซึ่งเป็นการบ่งบอกถึงภาวะเศรษฐกิจในภาคการก่อสร้างได้ว่า ยังคงมีการจ้างงานเพิ่มขึ้นอย่างต่อเนื่อง แต่ตัวเลขอัตราการว่างงานก็ยังไม่คงที่ แตกต่างกับภาคการผลิตซึ่งแนวโน้มการเปลี่ยนแปลงของจำนวนผู้ว่างงานค่อนข้างคงที่มากกว่า

จากตารางที่ 5 เมื่อพิจารณาจำนวนผู้มีงานทำในภาคการก่อสร้าง และสัดส่วนผลิตภัณฑ์มวลรวมภายในประเทศ ณ ราคาคงที่ในภาคการก่อสร้าง ตั้งแต่ พ.ศ. 2541 – 2548 พบว่าปัจจัยทางด้านเศรษฐกิจทั้งสอง มีแนวโน้มเพิ่มสูงขึ้นอย่างต่อเนื่อง เป็นการเพิ่มขึ้นอย่างค่อยเป็นค่อยไป ซึ่งน่าจะสอดคล้องกับภาวะการว่างงานในภาคการก่อสร้างที่มีแนวโน้มลดต่ำลงเรื่อย ๆ ตั้งแต่หลังวิกฤตเศรษฐกิจ ใน พ.ศ. 2540 เป็นต้นมา ซึ่งเป็นตัวชี้วัดตัวหนึ่งที่จะบอกได้ถึงภาวะการเจริญเติบโตของกิจการ หรือหน่วยธุรกิจภายในภาคการก่อสร้าง แต่เมื่อเปรียบเทียบกับสัดส่วนกับ มูลค่าผลิตภัณฑ์มวลรวมภายในประเทศ ณ ราคาคงที่ ของภาคอุตสาหกรรมที่สำคัญอื่น ๆ คือ ภาคการผลิต ภาคการขนส่ง – ขนปถักฯ ภาคการโรงแรมและภัตตาคาร พบว่า ภาคการก่อสร้างมีสัดส่วนน้อยที่สุด

พิจารณาจำนวนตำแหน่งงานว่างในภาคการก่อสร้าง ตั้งแต่ พ.ศ. 2541 – 2548 จากตารางที่ 4 พบว่า มีแนวโน้มเพิ่มสูงขึ้นอย่างต่อเนื่อง ตั้งแต่ไตรมาส 3 พ.ศ. 2544 เป็นต้นมาแต่เมื่อเปรียบเทียบจำนวนตำแหน่งงานว่างในภาคการก่อสร้าง กับภาคธุรกิจอื่น พบว่า มีจำนวนตำแหน่งงานว่างน้อยที่สุด และใกล้เคียงกับตำแหน่งงานว่างในภาคการโรงแรมและภัตตาคาร ซึ่งในที่นี่ ปริมาณตำแหน่งงานว่าง หมายถึงอุปสงค์ส่วนเกินในตลาดแรงงาน เป็นตัวชี้ที่สามารถบ่งบอกถึงภาวะการจ้างงานได้ คือ เมื่อจำนวนตำแหน่งงานว่างมีแนวโน้มสูงขึ้น อาจส่งผลให้การว่างงานลดต่ำลงได้ แต่จากข้อมูลจำนวนผู้ว่างงานในตารางที่ 2 กลับมีแนวโน้มเพิ่มสูงขึ้น อาจอธิบายได้ว่าผู้ว่างงานมิได้หมายถึง ผู้ไม่มีงานทำอย่างเดียวยังรวมถึงผู้รอการบรรจุงานใหม่ ผู้อยู่ระหว่างเปลี่ยนงาน ตามแนวคิดเรื่องการเคลื่อนไหวในตลาดแรงงาน ทำให้จำนวนผู้ว่างงานเพิ่มสูงขึ้นได้ และอาจบ่งบอกถึงความไม่มีเสถียรภาพทางเศรษฐกิจของภาคการก่อสร้างของไทย ในช่วงเวลาดังกล่าว

ไม่แตกต่างกับแนวโน้มการเปลี่ยนแปลงของค่าจ้างเฉลี่ยในภาคการก่อสร้าง จากตารางที่ 4 พบว่าระดับค่าจ้างเฉลี่ยของภาคการก่อสร้าง อยู่ในระดับต่ำสุดเมื่อเทียบกับค่าจ้างเฉลี่ยของภาคอุตสาหกรรมอื่น อีกทั้งยังมีแนวโน้มลดต่ำลงเมื่อเทียบกับ ค่าจ้างเฉลี่ยในช่วง พ.ศ. 2541 – 2543

ซึ่งพบว่า สอดคล้องกับสภาวะการว่างงานในภาคการก่อสร้าง คือ จำนวนผู้ว่างงานในภาคการก่อสร้างมีแนวโน้มเพิ่มสูงขึ้น ซึ่งอาจเป็นผลมาจากระดับค่าจ้างเฉลี่ยที่มีแนวโน้มลดลง ซึ่งเป็นการบ่งชี้ถึงภาวะเศรษฐกิจในภาคการก่อสร้างของไทยได้

ตารางที่ 6 ปัจจัยทางด้านสังคม ในอุตสาหกรรมภาคการก่อสร้างของไทย ได้แก่ ระดับอายุ และระดับการศึกษาที่สำเร็จของผู้มีงานทำ พ.ศ. 2541 – 2548

(หน่วย : พันคน)

ไตรมาส / พ.ศ.	จำนวนผู้มีงานทำจำแนกตาม ระดับอายุ			จำนวนผู้มีงานทำจำแนกตาม ระดับการศึกษาที่สำเร็จ	
	15 - 29 ปี	30 - 49 ปี	50 - 60 ปี	ระดับต้น	ระดับสูง
1/2541	649.5	1,100.2	157.8	1,865.8	69.8
2/2541	589.0	1,076.5	128.9	1,759.0	58.9
3/2541	420.2	673.5	122.8	1,165.1	65.8
4/2541	439.4	640.0	129.0	1,152.1	67.2
1/2542	494.9	824.4	167.3	1,432.5	75.1
2/2542	448.7	806.6	136.7	1,350.5	63.4
3/2542	406.5	702.9	123.1	1,178.2	76.7
4/2542	425.2	668.0	129.4	1,165.0	78.3
1/2543	534.8	999.1	183.8	1,684.3	73.6
2/2543	505.1	897.2	152.1	1,522.9	62.0
3/2543	390.7	711.5	125.7	1,190.3	71.3
4/2543	409.1	725.1	129.7	1,213.3	74.1
1/2544	553.6	1,057.1	188.4	1,769.3	54.1
2/2544	508.7	1,045.6	188.4	1,726.4	47.3
3/2544	442.3	768.5	147.7	1,319.6	59.9
4/2544	432.5	806.4	154.1	1,358.7	55.1
1/2545	602.7	1,107.6	220.5	1,908.2	49.7
2/2545	574.3	1,141.6	208.5	1,896.8	56.4
3/2545	496.6	877.2	195.5	1,520.0	75.3
4/2545	451.0	872.2	171.8	1,434.9	78.3
1/2546	587.1	1,190.7	227.4	1,955.4	70.8

ตารางที่ 6 (ต่อ)

(หน่วย : พันคน)

ไตรมาส / พ.ศ.	จำนวนผู้มีงานทำจำแนกตาม ระดับอายุ			จำนวนผู้มีงานทำจำแนกตาม ระดับการศึกษาที่สำเร็จ	
	15 - 29 ปี	30 - 49 ปี	50 - 60 ปี	ระดับต้น	ระดับสูง
2/2546	623.8	1,175.7	236.3	2,000.6	72.0
3/2546	464.9	9,02.6	194.0	1,513.0	75.0
4/2546	480.3	9,84.8	205.3	1,610.1	77.5
1/2547	644.9	1,247.8	265.6	2,132.5	61.1
2/2547	736.5	1,229.1	247.4	2,182.1	60.7
3/2547	519.7	1,048.7	238.7	1,741.6	93.2
4/2547	528.8	1,074.1	219.5	1,768.3	83.1
1/2548	686.9	1,322.0	293.1	2,255.3	81.0
2/2548	698.4	1,331.2	310.1	2,295.8	78.9
3/2548	498.7	1,057.0	218.2	1,740.1	68.5

ที่มา: สำนักงานสถิติแห่งชาติ (2541 – 2548)

เมื่อพิจารณาจากปัจจัยทางด้านสังคมต่าง ๆ เช่น ระดับการศึกษา และระดับอายุของผู้มีงานทำในภาคการก่อสร้าง ซึ่งมีความสัมพันธ์กับการว่างงานในภาคการก่อสร้าง จากตารางที่ 6 พบว่า ผู้มีงานทำที่สำเร็จการศึกษาในระดับต้น มีสัดส่วนน้อยที่สุดเมื่อเปรียบเทียบกับภาคอุตสาหกรรมอื่น ๆ เมื่อพิจารณาแนวโน้มการเปลี่ยนแปลง พบว่ามีการเปลี่ยนแปลงน้อยมาก สำหรับจำนวนผู้มีงานทำที่สำเร็จการศึกษาระดับสูงในภาคการก่อสร้างนั้น มีจำนวนน้อยที่สุดเช่นกัน เมื่อเปรียบเทียบกับภาคอุตสาหกรรมอื่น อาจเป็นเพราะส่วนใหญ่ภาคการก่อสร้างผู้มีงานทำที่ประกอบอาชีพกรรมกร มีสัดส่วนสูงกว่าอาชีพอื่นมาก และจากการศึกษาสภาพทางสังคมของผู้มีงานทำ พบว่า ในภาคการก่อสร้างนั้น หากผู้มีงานทำที่จบการศึกษาระดับสูงมีแนวโน้มเพิ่มขึ้น จะส่งผลให้การว่างงานในภาคการก่อสร้างเพิ่มสูงขึ้นได้ (สำนักงานสถิติแห่งชาติ, 2547) เพราะส่วนใหญ่กำลังแรงงานที่เข้ามาทำงานในภาคการก่อสร้าง ส่วนใหญ่เป็นกรรมกรและสำเร็จการศึกษาระดับต้น อาจมีกำลังแรงงานบางส่วนเมื่อเทียบสัดส่วนกับผู้ประกอบอาชีพกรรมกรแล้วมีสัดส่วนน้อยกว่ามาก เช่น ผู้ประกอบอาชีพวิศวกร หรือช่างเขียนแบบก่อสร้าง ที่เป็นผู้มีงานทำที่สำเร็จการศึกษาระดับสูง

พิจารณาระดับอายุของผู้มีงานทำจากตารางที่ 6 พบว่าส่วนใหญ่ผู้มีงานทำเป็นผู้มีอายุระหว่าง 30 – 49 ปี รองลงมาคือผู้มีงานทำที่มีอายุระหว่าง 15 – 29 ปี ซึ่งไม่สอดคล้องกับการว่างงานในภาคการก่อสร้าง เพราะในภาคอุตสาหกรรมการก่อสร้างนี้หากกำลังแรงงานมีแนวโน้มที่จะมีระดับอายุสูงขึ้น จะส่งผลให้การว่างงานในภาคการก่อสร้างมีค่าสูงขึ้นตามไปด้วย เพราะส่วนใหญ่กำลังแรงงานที่อยู่ในภาคการก่อสร้างควรมีอายุเฉลี่ยที่ไม่สูงนัก เพราะอาจเป็นอุปสรรคต่อการทำงาน เช่น ผู้ประกอบอาชีพกรรมกรก่อสร้าง ต้องมีร่างกายที่แข็งแรง จึงควรเป็นกำลังแรงงานที่มีระดับอายุไม่สูงนัก

ภาคการขายส่ง – ขายปลีกฯ

ในภาคการขายส่ง – ขายปลีกฯ จากตารางที่ 2 เมื่อพิจารณาการว่างงานในภาคอุตสาหกรรมดังกล่าวพบว่า มีการว่างงานสูงเป็นอันดับสาม รองจากการว่างงานในภาคการก่อสร้าง และภาคการผลิต ซึ่งการว่างงานในภาคการขายส่ง – ขายปลีกฯ มีแนวโน้มลดต่ำลงมาก ตั้งแต่ พ.ศ. 2541 เป็นต้นมา และปัจจุบันไตรมาส 3 พ.ศ. 2548 การว่างงานลดลงจาก พ.ศ. 2541 เป็นสัดส่วนถึงครึ่งหนึ่งของการว่างงานในไตรมาสดังกล่าว อาจบ่งชี้ได้ถึงความเจริญเติบโตของเศรษฐกิจในภาคการขายส่ง – ขายปลีกฯ

ในช่วงพ.ศ. 2541 – 2543 การว่างงานมีค่าสูงต่อเนื่อง แต่เริ่มลดลงต่ำลงมากในช่วงไตรมาสที่ 2 พ.ศ. 2543 และลดลงมากที่สุดไตรมาส 1 พ.ศ. 2545 จากนั้นอยู่ในระดับทรงตัวมีการเปลี่ยนแปลงเพิ่มขึ้นหรือลดลงบ้างเล็กน้อย ปัจจุบันธุรกิจการขายส่ง – ขายปลีกฯ ถือได้ว่าเป็นรูปแบบการค้าที่ใกล้ชิดกับการดำเนินชีวิตของประชาชนชาวไทยเป็นอย่างยิ่ง เนื่องจากส่วนใหญ่เป็นการค้าขายสินค้าอุปโภคบริโภค ดังนั้นมูลค่าของธุรกิจนี้จะสะท้อนถึงพฤติกรรม และปริมาณการบริโภคของประชาชนภายในประเทศได้เป็นอย่างดี และจากบทความของสำนักงานสถิติแห่งชาติ (2547, 28) พบว่าการจ้างงานในภาคธุรกิจนี้ ในไตรมาสที่ 3 พ.ศ. 2547 คิดเป็นร้อยละ 4.7 ของการจ้างงานทั่วประเทศ

เมื่อพิจารณาปัจจัยทางด้านเศรษฐกิจต่าง ๆ ในภาคการขายส่ง – ขายปลีกฯ ซึ่งคาดว่าจะส่งผลต่อการว่างงานได้แก่ ผลิตภัณฑ์มวลรวมในประเทศ ณ ราคาคงที่ ภาคการขายส่ง – ขายปลีกฯ ค่าจ้างเฉลี่ย จำนวนตำแหน่งงานว่าง จำนวนผู้มีงานทำ ผลิตภัณฑ์มวลรวมในประเทศด้านรายจ่ายดัชนีการลงทุนภาคเอกชน และดัชนีราคาผู้บริโภค ปัจจัยทางด้านสังคม ได้แก่ ระดับอายุ และระดับการศึกษาสูงสุดที่สำเร็จของผู้มีงานทำในอุตสาหกรรมภาคการขายส่ง – ขายปลีกฯ สรุปได้ว่าเมื่อ

ปัจจัยทางด้านเศรษฐกิจ และสังคมต่าง ๆ ดังกล่าวมีการเปลี่ยนแปลงจะส่งผลต่อการว่างงานในภาค การขายส่ง – ขายปลีกฯ ของไทย

ตารางที่ 7 ปัจจัยทางด้านเศรษฐกิจในอุตสาหกรรมภาคการขายส่ง – ขายปลีกฯ ของไทย ได้แก่ ผลិតภัณฑ์มวลรวมภายในประเทศ ค่าจ้างเฉลี่ย ตำแหน่งงานว่าง จำนวนผู้มีงานทำ ผลิตภัณฑ์มวลรวมในประเทศด้านรายจ่าย ดัชนีการลงทุนภาคเอกชน และดัชนีราคา ผู้บริโภค พ.ศ. 2541 – 2548

ไตรมาส/ พ.ศ.	ผลิตภัณฑ์ มวลรวม	ค่าจ้าง เฉลี่ย	ตำแหน่ง งานว่าง	จำนวน ผู้มีงานทำ	ผลิตภัณฑ์มวล รวมในประเทศ ด้านรายจ่าย	ดัชนี การลงทุน ภาคเอกชน	ดัชนีราคา ผู้บริโภค
	(ล้านบาท)	(พันบาท)	(ตำแหน่ง)	(พันคน)	(บาท)	(ร้อยละ)	(ร้อยละ)
1/2541	115,678	7,518.8	27,097	4,711.8	724,852	57.7	94.1
2/2541	110,226	8,220.5	21,853	4,842.5	653,135	49.9	96.2
3/2541	107,826	6,419.7	18,356	4,443.4	665,373	48.4	97.0
4/2541	109,349	6,340.4	20,979	4,446.4	668,059	47.8	96.5
1/2542	119,308	6,915.3	27,174	4,789.7	711,482	47.3	96.5
2/2542	111,744	7,560.7	21,914	4,772.7	670,342	48.5	95.8
3/2542	113,049	7,465.1	18,408	4,715.3	714,226	51.0	96.1
4/2542	114,162	7,372.9	21,038	4,770.2	756,564	52.6	96.6
1/2543	123,590	8,065.2	36,689	5,018.7	748,247	54.2	97.4
2/2543	118,298	7,279.7	23,208	4,853.2	712,384	55.8	97.3
3/2543	116,161	7,784.3	15,230	4,780.8	735,989	57.0	98.1
4/2543	116,740	7,622.2	29,190	4,899.5	776,715	59.1	98.2
1/2544	125,065	6,398.9	3,937	4,678.8	765,495	58.2	98.7
2/2544	117,665	6,606.8	24,923	4,730.4	746,612	57.7	99.8
3/2544	113,135	6,612.7	17,730	4,630.9	757,119	55.5	99.7
4/2544	113,704	6,527.8	38,750	4,710.4	795,167	57.9	99.2
1/2545	126,776	6,716.8	18,668	5,112.6	795,219	61.0	99.3
2/2545	119,083	6,488.3	22,278	4,944.1	784,418	64.5	100.0
3/2545	116,226	6,618.5	35,901	4,739.3	800,822	67.9	100.0

ตารางที่ 7 (ต่อ)

ไตรมาส/ พ.ศ.	ผลิตภัณฑ์ มวลรวม	ค่าจ้าง เฉลี่ย	ตำแหน่ง งานว่าง	จำนวน ผู้มีงานทำ	ผลิตภัณฑ์มวล รวมในประเทศ ด้านรายจ่าย	ดัชนี การลงทุน ภาคเอกชน	ดัชนี ราคา ผู้บริโภค
4/2545	117,640	6,529.3	39,075	4,986.4	845,952	67.8	100.6
1/2546	130,178	6,449.6	43,673	5,285.5	851,191	69.9	101.2
2/2546	122,620	6,603.9	44,689	5,232.5	834,117	72.5	101.7
3/2546	119,507	6,664.2	34,832	5,057.2	854,827	75.7	101.9
4/2546	122,129	6,919.3	39,856	5,221.6	910,309	79.8	102.2
1/2547	137,230	6,772.1	50,634	5,513.9	907,693	80.1	103.2
2/2547	129,108	6,510.7	51,946	5,672.5	893,055	81.5	104.4
3/2547	126,293	6,428.8	59,374	5,451.6	908,403	82.6	105.3
4/2547	128,839	6,526.3	55,712	5,523.2	953,182	83.1	105.4
1/2548	142,665	6,760.1	53,372	5,720.4	933,198	88.8	106.1
2/2548	132,939	6,792.3	43,582	5,834.0	927,473	90.1	108.3
3/2548	129,819	6,701.0	36,798	5,297.0	957,583	88.7	111.2

ที่มา: สำนักงานสถิติแห่งชาติ (2541 – 2548)

จากตารางที่ 7 สามารถสรุปแนวโน้มการเปลี่ยนแปลงของปัจจัยด้านเศรษฐกิจ และสังคมต่าง ๆ ในภาคการขายส่ง – ขายปลีกฯ พ.ศ. 2541 – 2548 ได้ว่า จำนวนผู้มีงานทำ และ สัดส่วนของผลิตภัณฑ์มวลรวมภายในประเทศ ณ ราคาคงที่ ในภาคการขายส่ง – ขายปลีกฯ มีแนวโน้มเพิ่มสูงขึ้นอย่างต่อเนื่อง โดยสัดส่วนของผลิตภัณฑ์มวลรวมภายในประเทศ ภาคการขายส่ง – ขายปลีกฯ มีมูลค่าสูงเป็นอันดับสองรองจากภาคการผลิต ซึ่งสอดคล้องกับแนวโน้มการว่างงานในภาคการขายส่ง – ขายปลีกฯ จากตารางที่ 2 ซึ่งพบว่า ตั้งแต่ไตรมาส 1 ปี 2543 เป็นต้นมาการว่างงานมีแนวโน้มลดต่ำลงอย่างต่อเนื่องเช่นเดียวกัน จากการศึกษาที่ผ่านมาพบว่า การที่สัดส่วนของผลิตภัณฑ์มวลรวมภายในประเทศ ณ ราคาคงที่ ในภาคการขายส่ง – ขายปลีกฯ เพิ่มสูงขึ้นหมายถึงหน่วยธุรกิจในภาคอุตสาหกรรมดังกล่าวจะมีการจ้างงานเพิ่มมากขึ้น เพื่อสนองตอบอุปสงค์รวมที่เพิ่มสูงขึ้น และส่งผลให้การว่างงานในภาคการขายส่ง – ขายปลีกฯ มีแนวโน้มลดต่ำลง เป็นตัวชี้วัดที่แสดงถึง สภาวะการเจริญเติบโตทางเศรษฐกิจในภาคอุตสาหกรรมดังกล่าว

เช่นเดียวกับผลิตภัณฑ์มวลรวมในประเทศ ด้านค่าใช้จ่าย ตั้งแต่ พ.ศ. 2541 เป็นต้นมา แนวโน้มเพิ่มสูงขึ้นอย่างต่อเนื่อง จะเป็นการบ่งบอกถึง สถานะการใช้จ่ายใช้สอยของประเทศได้ ซึ่งแสดงให้เห็นถึงอุปสงค์รวมของเศรษฐกิจที่เพิ่มขึ้น จะส่งผลให้การว่างงานของประเทศลดต่ำลง แต่เมื่อเปรียบเทียบกับภาคอุตสาหกรรมย่อย คือ ภาคอุตสาหกรรมการขายส่ง - ขายปลีก ความสัมพันธ์ระหว่างแนวโน้มที่เพิ่มขึ้นของตัวแปรดังกล่าวกับการว่างงานในภาคอุตสาหกรรมการขายส่ง - ขายปลีก น่าจะเทียบเคียงกันได้

พิจารณาจำนวนตำแหน่งงานว่าง ในภาคการขายส่ง - ขายปลีก จากตารางที่ 7 พบว่า ระหว่าง พ.ศ. 2541 - 2548 ปริมาณตำแหน่งงานว่างมีแนวโน้มเพิ่มสูงขึ้นอย่างต่อเนื่อง และเมื่อเปรียบเทียบกับภาคอุตสาหกรรมอื่น พบว่า มีจำนวนตำแหน่งงานว่างสูงกว่า ภาคการก่อสร้าง ภาคการโรงแรมและภัตตาคาร แต่มีปริมาณน้อยกว่าตำแหน่งงานว่างในภาคการผลิต จากการศึกษาที่ผ่านมาพบว่า เมื่อจำนวนตำแหน่งงานว่าง ในภาคการขายส่ง - ขายปลีก มีแนวโน้มเพิ่มสูงขึ้น หมายถึงอุปสงค์ส่วนเกินในตลาดแรงงานเพิ่มขึ้น ส่งผลให้การว่างงานในภาคอุตสาหกรรมดังกล่าวลดต่ำลง ซึ่งมีความสอดคล้องกับแนวโน้มการว่างงานในภาคการขายส่ง - ขายปลีก ดังตารางที่ 7

เมื่อพิจารณาระดับค่าจ้างเฉลี่ยในภาคการขายส่ง - ขายปลีก ระหว่าง พ.ศ. 2541 - 2548 จากตารางที่ 7 พบว่า ระดับค่าจ้างเฉลี่ยในภาคการขายส่ง - ขายปลีก สูงเป็นอันดับหนึ่ง รองลงมาคือค่าจ้างเฉลี่ยในภาคการผลิต ภาคการโรงแรมและภัตตาคาร ส่วนภาคการก่อสร้างมีระดับค่าจ้างเฉลี่ยต่ำที่สุด เมื่อพิจารณาแนวโน้มพบว่าค่าจ้างเฉลี่ยในภาคการขายส่ง - ขายปลีก มีแนวโน้มลดต่ำลงอย่างต่อเนื่อง ซึ่งสอดคล้องกับสถานะการว่างงานที่มีแนวโน้มลดต่ำลงในช่วง พ.ศ. 2541 และเพิ่มสูงขึ้นอย่างต่อเนื่องตั้งแต่ไตรมาส 3 พ.ศ. 2543 เป็นต้นมา

สำหรับดัชนีการลงทุนภาคเอกชน เป็นดัชนีที่ใช้สะท้อนการเปลี่ยนแปลงการลงทุนภาคเอกชนของประเทศไทย ประกอบด้วยเครื่องชี้ 5 รายการ คือ มูลค่าสินค้านำเข้า ณ ราคาปี 2538 มูลค่าการจำหน่ายเครื่องมือเครื่องจักรที่ผลิตในประเทศ ณ ราคาปี 2538 ปริมาณจำหน่ายรถยนต์เชิงพาณิชย์ในประเทศ ปริมาณจำหน่ายปูนซีเมนต์ในประเทศ และพื้นที่รับอนุญาตก่อสร้างในเขตเทศบาลทั่วประเทศ จากตารางที่ 7 พบว่า ค่าดัชนีการลงทุนภาคเอกชน ตั้งแต่ ไตรมาสที่ 1 พ.ศ. 2542 เป็นต้นมา ค่าดัชนีการลงทุนภาคเอกชนมีแนวโน้มเพิ่มสูงขึ้นอย่างต่อเนื่อง และมีค่าสูงกว่า 80.0 ตั้งแต่ไตรมาสที่ 1 พ.ศ. 2547 นั้นหมายถึง สถานะการลงทุนโดยรวมของภาคเอกชนขยายตัวสูงขึ้นมาก หากพิจารณาตามแนวคิดอุปสงค์มวลรวมในระบบเศรษฐกิจของเคนส์ จะพบว่า เมื่อการลงทุนภาคเอกชนขยายตัวสูงขึ้น หมายถึงอุปสงค์มวลรวมของระบบเศรษฐกิจเพิ่มขึ้นควรจะ

ส่งผลให้เกิดการจ้างงานมากขึ้น ดังนั้นการว่างงานในระบบเศรษฐกิจควรจะลดน้อยลงเนื่องจากการเพิ่มขึ้นของการลงทุนภาคเอกชนจะส่งผลถึง สถานประกอบการ หรือกิจการต่าง ๆ ที่อยู่ในภาคการขนส่ง – ขยายปลีกฯ ก็จะส่งผลให้อุปสงค์รวมของภาคอุตสาหกรรมนี้เพิ่มขึ้น ก่อให้เกิดการจ้างงานมากขึ้น และส่งผลให้การว่างงานลดลงเช่นกัน

พิจารณาดัชนีราคาผู้บริโภคของประเทศ จากตารางที่ 7 จากดัชนีราคาผู้บริโภคโดยรวมซึ่งประกอบด้วย 2 หมวดใหญ่ ได้แก่ หมวดอาหารและเครื่องดื่ม หมวดอื่น ๆ ที่มีใช้อาหารและเครื่องดื่ม ซึ่งเป็นข้อมูลที่จัดสร้างโดย สำนักดัชนีเศรษฐกิจการค้า กระทรวงพาณิชย์ การศึกษาค้างนี้ได้นำดัชนีราคาผู้บริโภคโดยรวมของประเทศมาศึกษาว่าหาก ดัชนีราคาผู้บริโภคของประเทศเปลี่ยนแปลงไปจะส่งผลอย่างไรต่อการว่างงานในภาคอุตสาหกรรมการขนส่ง – ขยายปลีกฯ พบว่าดัชนีราคาผู้บริโภคโดยรวมของประเทศมีแนวโน้มสูงขึ้นอย่างต่อเนื่องเป็นการบ่งบอกถึงราคาสินค้าที่เพิ่มสูงขึ้น หรือเกิดภาวะเงินเฟ้อในประเทศขึ้น หากภาวะเงินเฟ้อที่เกิดขึ้นนี้ยังอยู่ในระดับที่ควบคุมได้ จะไม่เกิดผลเสียกับระบบเศรษฐกิจ อาจจะเป็นผลดี คือ กระตุ้นการใช้จ่าย หรือการบริโภคของประชาชน ซึ่งสอดคล้องกับอุตสาหกรรมภาคการขนส่ง – ขยายปลีกฯ กล่าวคือ อุปสงค์รวมของภาคการขนส่ง – ขยายปลีกฯ เพิ่มขึ้นอาจทำให้เกิดการจ้างงานเพิ่มขึ้น และส่งผลให้การว่างงานลดต่ำลงได้ และจากแนวคิดของเคนส์พบว่าเมื่อระดับราคาสูงขึ้น รายได้จะเพิ่มขึ้นด้วยส่งผลให้การจ้างงานเพิ่มขึ้น และการว่างงานจะลดลง

ตารางที่ 8 ปัจจัยทางด้านสังคม ในอุตสาหกรรมภาคการขนส่ง – ขยายปลีกฯ ของไทยได้แก่ ระดับอายุ และระดับการศึกษาที่สำเร็จของผู้มีงานทำ พ.ศ. 2541 – 2548

(หน่วย : พันคน)

ไตรมาส / พ.ศ.	จำนวนผู้มีงานทำจำแนกตาม ระดับอายุ			จำนวนผู้มีงานทำจำแนกตาม ระดับการศึกษาที่สำเร็จ	
	15 - 29 ปี	30 - 49 ปี	50 - 60 ปี	ระดับต้น	ระดับสูง
1/2541	1,351.1	2,172.2	537.0	3,881.6	411.9
2/2541	1,352.2	2,153.9	559.4	3,789.5	486.1
3/2541	1,256.9	2,090.9	509.7	3,658.0	426.2
4/2541	1,247.8	2,143.9	545.8	3,737.8	416.4
1/2542	1,368.5	2,237.6	576.7	4,004.3	442.4
2/2542	1,369.6	2,218.8	600.8	3,909.2	522.0
3/2542	1,348.0	2,176.0	572.3	3,851.4	513.1

ตารางที่ 8 (ต่อ)

(หน่วย : พันคน)

ไตรมาส / พ.ศ.	จำนวนผู้ปฏิบัติงานทำจำแนกตาม ระดับอายุ			จำนวนผู้ปฏิบัติงานทำจำแนกตาม ระดับการศึกษาที่สำเร็จ	
	15 - 29 ปี	30 - 49 ปี	50 - 60 ปี	ระดับต้น	ระดับสูง
4/2542	1,338.2	2,231.2	612.9	3,935.4	501.3
1/2543	1,382.6	2,395.9	648.4	4,176.6	530.6
2/2543	1,351.0	2,366.8	583.1	3,999.7	558.7
3/2543	1,332.2	2,249.9	621.9	3,930.0	541.6
4/2543	1,337.5	2,342.8	635.3	3,987.5	595.5
1/2544	1,498.9	2,306.7	581.8	4,251.3	352.7
2/2544	1,567.3	2,290.9	602.6	4,279.1	401.4
3/2544	1,526.7	2,250.7	566.5	4,177.0	388.0
4/2544	1,566.0	2,284.4	596.2	4,256.1	400.0
1/2545	1,638.5	2,513.9	650.6	4,616.8	422.9
2/2545	1,575.5	2,426.1	634.0	4,502.4	393.7
3/2545	1,517.5	2,351.1	590.2	4,270.9	424.8
4/2545	1,597.5	2,470.3	641.9	4,493.5	451.2
1/2546	1,745.1	2,527.2	674.2	4,730.7	483.1
2/2546	1,725.3	2,520.4	664.5	4,686.3	494.5
3/2546	1,609.5	2,496.7	636.1	4,517.2	504.6
4/2546	1,721.1	2,513.5	667.7	4,640.8	519.9
1/2547	1,764.5	2,632.4	770.6	4,927.5	519.3
2/2547	1,816.9	2,545.6	769.8	4,920.2	553.4
3/2547	1,865.5	2,501.2	735.3	4,842.2	550.8
4/2547	1,831.4	2,616.2	738.3	4,847.5	598.4
1/2548	1,894.1	2,695.3	749.5	5,014.6	602.6
2/2548	2,035.2	2,673.5	743.2	5,130.9	633.6
3/2548	1,667.4	2,552.7	701.4	4,692.6	523.6

ที่มา: สำนักงานสถิติแห่งชาติ (2541 – 2548)

สำหรับปัจจัยทางด้านสังคม เช่น ระดับการศึกษา และระดับอายุของผู้มีงานทำในภาคการขนส่ง – ขนปถักฯ ตั้งแต่ พ.ศ. 2541 – 2548 พบว่าส่วนใหญ่ผู้มีงานทำที่มีอายุระหว่าง 30 – 49 ปีทำงานในภาคการขนส่ง – ขนปถักฯ สูงสุด รองลงมาคือภาคการผลิต และภาคการโรงแรมและภัตตาคาร และพบว่าผู้มีงานทำที่มีอายุระหว่าง 30 – 49 ปี มีแนวโน้มเพิ่มสูงขึ้น สำหรับผู้มีงานทำที่มีอายุระหว่าง 50 – 60 ปี ทำงานในภาคการขนส่ง – ขนปถักฯ สูงเป็นอันดับหนึ่งเช่นกัน

ส่วนผู้มีงานทำที่สำเร็จการศึกษาระดับสูงในภาคการขนส่ง – ขนปถักฯ มีสัดส่วนสูงสุดเมื่อเทียบกับภาคอุตสาหกรรมอื่น ๆ และพบว่าแนวโน้มเพิ่มสูงขึ้นอย่างต่อเนื่อง ซึ่งมีความสอดคล้องกับแนวโน้มสภาวะการว่างงานในภาคการขนส่ง – ขนปถักฯ ที่มีแนวโน้มลดต่ำลง เพราะส่วนใหญ่หน่วยธุรกิจ หรือผู้ประกอบการ ในภาคอุตสาหกรรมนี้ มักเป็นผู้ประกอบการรายย่อยซึ่งมีจำนวนเพิ่มขึ้น เนื่องจากนโยบายการส่งเสริมการลงทุนของภาครัฐ เช่น การจัดตั้งธนาคารวิสาหกิจขนาดกลางและขนาดย่อม (SME) เพื่อส่งเสริมให้เกิดธุรกิจขนาดกลางและขนาดย่อมให้ผู้มีงานทำที่สำเร็จการศึกษาระดับสูงสนใจที่จะประกอบธุรกิจในภาคอุตสาหกรรมดังกล่าวเพิ่มขึ้น

ภาคการโรงแรม และภัตตาคาร

จากตารางที่ 2 และภาพที่ 13 แสดงสภาวะการว่างงานในภาคการโรงแรมและภัตตาคาร พบว่าจำนวนผู้ว่างงานในภาคอุตสาหกรรมนี้มีสัดส่วนน้อยที่สุด เมื่อเทียบกับภาคอุตสาหกรรมอื่นของไทย และมีแนวโน้มผันผวนเล็กน้อยในแต่ละไตรมาส ในบางไตรมาสการว่างงานมีแนวโน้มลดต่ำลงอย่างต่อเนื่องโดยเฉพาะในช่วงไตรมาส 3 พ.ศ. 2543 ลดต่ำลงอย่างมาก และลดต่ำลงที่สุดในไตรมาส 1 พ.ศ. 2545 หลังจากนั้นแนวโน้มเปลี่ยนแปลงเล็กน้อย

จากการที่รัฐบาลได้มีนโยบายส่งเสริมการท่องเที่ยวภายในประเทศ และภายนอกประเทศ ซึ่งถือได้ว่าเป็นนโยบายเด่น เพื่อเพิ่มอุปสงค์รวมของประชาชนในประเทศ คือ สนับสนุนให้เกิดกำลังการบริโภคของบุคคล จะส่งผลถึงสภาวะการจ้างงานในภาคการโรงแรมและภัตตาคาร ทำให้เกิดการจ้างงานมากขึ้น และการว่างงานในภาคธุรกิจดังกล่าวมีแนวโน้มลดต่ำลง

เมื่อพิจารณาจากปัจจัยทางเศรษฐกิจ และสังคมต่าง ๆ ที่คาดว่าจะส่งผลต่อการว่างงานในภาคการโรงแรมและภัตตาคาร ปัจจัยทางเศรษฐกิจ ได้แก่ ดัชนีความเชื่อมั่นทางธุรกิจ อัตราการเข้าพักในโรงแรม ดัชนีราคาผู้บริโภค หมวดอาหารบริโภคนอกบ้าน จำนวนผู้มีงานทำ และดัชนีการลงทุนภาคเอกชน ปัจจัยทางด้านสังคม ได้แก่ ระดับอายุ และระดับการศึกษาสูงสุดที่สำเร็จของผู้

มีงานทำในอุตสาหกรรมภาคการโรงแรมและภัตตาคารเมื่อปัจจัยทางด้านเศรษฐกิจ และสังคมต่าง ๆ ดังกล่าวมีการเปลี่ยนแปลงจะส่งผลกระทบต่อการว่างงานในภาคการโรงแรมและภัตตาคาร

ตารางที่ 9 ปัจจัยทางด้านเศรษฐกิจในอุตสาหกรรมภาคการโรงแรม และภัตตาคารของไทย ได้แก่ จำนวนผู้มีงานทำ ดัชนีการลงทุนภาคเอกชน ดัชนีความเชื่อมั่นทางธุรกิจ อัตราการเข้าพักในโรงแรม และดัชนีราคาผู้บริโภค หมวดอาหารบริโภคนอกบ้าน พ.ศ. 2541 – 2548

ไตรมาส/ พ.ศ.	จำนวน ผู้มีงานทำ (พันคน)	ดัชนีการลงทุน ภาคเอกชน (ร้อยละ)	ดัชนีความ เชื่อมั่น ทางธุรกิจ (ร้อยละ)	อัตราการเข้า พักในโรงแรม (ร้อยละ)	ดัชนีราคาผู้บริโภค หมวด อาหารบริโภคนอกบ้าน (ร้อยละ)
1/2541	1,858.8	57.7	44.9	60.48	96.30
2/2541	1,960.7	49.9	52.9	48.76	96.90
3/2541	1,885.2	48.4	52.8	51.64	97.70
4/2541	1,854.1	47.8	55.5	60.19	98.10
1/2542	1,931.9	47.3	45.5	64.08	98.90
2/2542	1,985.0	48.5	50.8	51.15	99.00
3/2542	1,978.0	51.0	50.0	53.77	99.40
4/2542	1,976.5	52.6	52.2	58.87	99.50
1/2543	2,030.3	54.2	52.0	65.91	99.60
2/2543	2,039.3	55.8	50.3	52.83	99.60
3/2543	1,988.3	57.0	45.6	53.93	99.70
4/2543	2,016.2	59.1	50.5	62.94	99.70
1/2544	1,845.8	58.2	48.4	68.08	99.70
2/2544	1,915.3	57.7	43.0	55.59	99.80
3/2544	1,964.7	55.5	38.1	56.07	99.90
4/2544	1,964.2	57.9	48.9	58.46	99.90
1/2545	2,062.1	61.0	61.7	67.48	99.90
2/2545	2,056.3	64.5	51.4	55.24	100.00
3/2545	1,988.1	67.9	50.3	57.21	100.00

ตารางที่ 9 (ต่อ)

ไตรมาส/ พ.ศ.	จำนวน ผู้มีงานทำ (พันคน)	ดัชนีการลงทุน ภาคเอกชน (ร้อยละ)	ดัชนีความ เชื่อมั่น ทางธุรกิจ (ร้อยละ)	อัตราการเข้า พักในโรงแรม (ร้อยละ)	ดัชนีราคาผู้บริโภค หมวด อาหารบริโภคนอกบ้าน (ร้อยละ)
4/2545	2,066.1	67.8	50.6	62.50	100.00
1/2546	2,138.2	69.9	58.2	65.44	100.20
2/2546	2,198.7	72.5	52.1	41.27	100.20
3/2546	2,103.3	75.7	51.3	56.92	100.20
4/2546	2,148.8	79.8	56.6	65.14	100.30
1/2547	2,318.6	80.1	55.6	66.65	100.50
2/2547	2,258.0	81.5	52.3	56.18	100.70
3/2547	2,206.4	82.6	50.2	63.47	101.00
4/2547	2,240.5	83.1	50.5	67.75	101.10
1/2548	2,383.5	88.8	45.8	62.89	102.00
2/2548	2,436.8	90.1	48.8	54.69	102.40
3/2548	2,300.1	88.7	46.7	60.68	103.00

ที่มา: สำนักงานสถิติแห่งชาติ (2541 – 2548)

จากตารางที่ 9 สรุปแนวโน้มการเปลี่ยนแปลงของปัจจัยด้านเศรษฐกิจ และสังคมต่าง ๆ ในภาคการโรงแรม และภัตตาคาร พ.ศ. 2541 – 2548 ได้ว่าสำหรับจำนวนผู้มีงานทำ พบว่ามีแนวโน้มเพิ่มสูงขึ้นอย่างต่อเนื่อง ซึ่งมีความสอดคล้องกับการว่างงาน ในภาคการโรงแรมและภัตตาคารซึ่งมีแนวโน้มลดต่ำลงอย่างต่อเนื่อง เพราะหน่วยธุรกิจ หรือสถานประกอบการในภาคอุตสาหกรรมนี้มีความจำเป็นต้องจ้างงานเพิ่มมากขึ้นเพื่อสนองตอบอุปสงค์รวมที่เพิ่มขึ้น ส่งผลให้การว่างงานในภาคการโรงแรมและภัตตาคาร มีแนวโน้มลดต่ำลง เป็นตัวชี้วัดที่แสดงถึงภาวะการเจริญเติบโตทางเศรษฐกิจในภาคอุตสาหกรรมดังกล่าวนี้ได้เป็นอย่างดี

สำหรับดัชนีการลงทุนภาคเอกชน เป็นดัชนีที่ใช้สะท้อนการเปลี่ยนแปลงการลงทุนภาคเอกชนของประเทศไทย ประกอบด้วยเครื่องชี้ 5 รายการ คือ มูลค่าสินค้าทุนนำเข้า ณ ราคาปี 2538 มูลค่าการจำหน่ายเครื่องมือเครื่องจักรที่ผลิตในประเทศ ณ ราคาปี 2538 ปริมาณจำหน่าย

รถยนต์เชิงพาณิชย์ในประเทศ ปริมาณจำหน่ายปูนซีเมนต์ในประเทศ และพื้นที่รับอนุญาตก่อสร้าง ในเขตเทศบาลทั่วประเทศ จากตารางที่ 9 พบว่า ค่าดัชนีการลงทุนภาคเอกชน ตั้งแต่ ไตรมาสที่ 1 พ.ศ. 2542 เป็นต้นมาค่าดัชนีการลงทุนภาคเอกชนมีแนวโน้มเพิ่มสูงขึ้นอย่างต่อเนื่อง และมีค่าสูงกว่า 80.0 ตั้งแต่ไตรมาสที่ 1 พ.ศ. 2547 นั้นหมายถึง สถานะการลงทุนโดยรวมของภาคเอกชนขยายตัวสูงขึ้นมาก หากพิจารณาตามแนวคิดอุปสงค์มวลรวมในระบบเศรษฐกิจของเคนส์ จะพบว่า เมื่อการลงทุนภาคเอกชนขยายตัวสูงขึ้น หมายถึงอุปสงค์มวลรวมของระบบเศรษฐกิจเพิ่มขึ้นควรส่งผลให้เกิดการจ้างงานมากขึ้น ดังนั้นการว่างงานในระบบเศรษฐกิจควรจะลดน้อยลง จากการเพิ่มขึ้นของการลงทุนภาคเอกชนของประเทศจะส่งผลถึงสถานประกอบการ หรือกิจการที่อยู่ในภาคการโรงแรมและภัตตาคาร ทำให้อุปสงค์รวมของภาคอุตสาหกรรมเพิ่มขึ้นหรือไม่ หากส่งผลให้เพิ่มขึ้นก็จะส่งผลดีต่อสถานะการจ้างงานของภาคอุตสาหกรรม แต่ถ้าไม่ส่งผลให้อุปสงค์รวมของภาคการโรงแรมและภัตตาคารเพิ่มขึ้น อาจเป็นผลเสียต่อการจ้างงาน ซึ่งทำให้แรงงานที่อยู่ในภาคอุตสาหกรรมดังกล่าวมีแนวโน้มเปลี่ยนงานได้จะทำให้เกิดการว่างงานในภาคธุรกิจนี้ได้เช่นกัน

พิจารณาอัตราการเข้าพักในโรงแรม เป็นข้อมูลที่เผยแพร่โดยธนาคารแห่งประเทศไทยซึ่งคำนวณมาจากข้อมูลการสำรวจโรงแรมขนาดกลาง และขนาดใหญ่ 176 แห่ง ซึ่งเป็นโรงแรมที่อยู่ในเขตกรุงเทพฯ 50 แห่ง และต่างจังหวัดอีกจำนวน 126 แห่ง ข้อมูลอัตราการเข้าพักในโรงแรมอาจเป็นข้อมูลที่สะท้อนถึงภาพรวมของการท่องเที่ยว และธุรกิจในการโรงแรมและภัตตาคาร จากตารางที่ 9 พบว่าอัตราการเข้าพักในโรงแรม มีการปรับตัวขึ้นลงอยู่ตลอดเวลา ลักษณะคล้ายกันคือ อัตราการเข้าพักในโรงแรมสูงในช่วงไตรมาสที่ 4 ของทุกปี ยกเว้นไตรมาส 4 พ.ศ. 2547 ซึ่งเกิดเหตุธรณีพิบัติในภาคใต้ ส่งผลให้อัตราการเข้าพักในโรงแรมลดต่ำลง หลังจากไตรมาสนี้ไปอัตราการเข้าพักในโรงแรมเริ่มปรับตัวดีขึ้น เป็นการบ่งบอกถึงภาวะการท่องเที่ยว และอุปสงค์รวมของภาคการโรงแรม และภัตตาคารของไทย ส่งผลถึงสถานะการจ้างงาน

นอกจากที่กล่าวมา มีตัวแปรทางเศรษฐกิจที่อาจมีผลต่ออุตสาหกรรมภาคการโรงแรมและภัตตาคาร ซึ่งผู้วิจัยนำมาศึกษาในครั้งนี้ คือ ดัชนีราคาผู้บริโภค หมวดอาหารบริโภคนอกบ้าน จากตารางที่ 9 พบว่า ตั้งแต่พ.ศ. 2541 เป็นต้นมา มีแนวโน้มเพิ่มสูงขึ้น ซึ่งการเพิ่มสูงขึ้นของดัชนีราคาผู้บริโภค จากบทวิเคราะห์รายงานการเงินประจำเดือนกุมภาพันธ์ 2549 กล่าวว่า การที่อัตราเงินเฟ้อชะลอลง ตามการชะลอลงของราคาในหมวดอาหารและเครื่องดื่มที่เพิ่มสูงขึ้น หรือการชะลอลงของราคาผักและผลไม้ที่มีอุปทานมากขึ้น เพราะสภาพอากาศเอื้ออำนวย ประกอบกับราคาไข่ไก่ปรับลดลง ซึ่งเป็นการแสดงความสัมพันธ์ระหว่างอัตราเงินเฟ้อกับดัชนีราคาผู้บริโภคโดยส่งผลต่อภาวะการจ้างงานในภาคอุตสาหกรรมได้ ในที่นี้ศึกษาแนวโน้มการเปลี่ยนแปลงของดัชนีราคา

ผู้บริโภครวม หมาวคอาหารบริโภคคนนอกบ้านว่าจะมีความสัมพันธ์ในทิศทางใดกับการว่างงานอาจเหมือนหรือต่างกับการศึกษาความสัมพันธ์ระหว่าง ดัชนีราคาผู้บริโภครวม กับการว่างงานภาคการขายส่ง – ขายปลีกฯ ซึ่งผลการศึกษาความสัมพันธ์ดังกล่าว ควรอธิบายได้ด้วยทฤษฎีทางเศรษฐศาสตร์

ตารางที่ 10 ปัจจัยทางด้านสังคม ในอุตสาหกรรมภาคการโรงแรมและภัตตาคารของไทย ได้แก่
ระดับอายุ และระดับการศึกษาที่สำเร็จของผู้มีงานทำ พ.ศ. 2541 – 2548

(หน่วย : พันคน)

ไตรมาส / พ.ศ.	จำนวนผู้มีงานทำจำแนกตาม ระดับอายุ			จำนวนผู้มีงานทำจำแนกตาม ระดับการศึกษาที่สำเร็จ	
	15 - 29 ปี	30 - 49 ปี	50 - 60 ปี	ระดับต้น	ระดับสูง
1/2541	541.3	868.9	220.3	1,606.9	68.6
2/2541	521.4	909.4	240.2	1,591.0	104.4
3/2541	505.8	907.9	241.8	1,639.2	73.2
4/2541	461.7	949.5	242.0	1,616.7	81.3
1/2542	529.8	920.0	249.9	1,702.6	66.9
2/2542	526.5	946.4	284.0	1,696.5	95.9
3/2542	532.8	944.6	273.0	1,706.9	93.9
4/2542	543.8	9,36.8	275.3	1,722.7	85.1
1/2543	525.8	1,007.8	287.7	1,789.5	87.4
2/2543	522.5	1,038.5	274.0	1,771.5	96.0
3/2543	519.2	952.3	311.1	1,740.5	83.6
4/2543	482.2	1,024.8	296.8	1,739.5	94.9
1/2544	600.5	922.7	238.7	1,760.0	58.7
2/2544	604.3	967.3	258.8	1,796.5	86.2
3/2544	614.4	977.4	268.8	1,871.8	66.7
4/2544	579.4	1,011.8	264.4	1,840.8	78.1
1/2545	634.3	1,033.6	281.9	1,963.0	64.0
2/2545	605.6	1,034.9	299.7	1,954.0	72.3
3/2545	599.9	1,020.7	282.5	1,892.8	77.8
4/2545	649.2	1,037.2	288.3	1,967.0	76.6
1/2546	663.7	1,063.1	299.1	2,026.9	79.5

ตารางที่ 10 (ต่อ)

(หน่วย : พันคน)

ไตรมาส / พ.ศ.	จำนวนผู้มีงานทำจำแนกตาม ระดับอายุ			จำนวนผู้มีงานทำจำแนกตาม ระดับการศึกษาที่สำเร็จ	
	15 - 29 ปี	30 - 49 ปี	50 - 60 ปี	ระดับต้น	ระดับสูง
2/2546	667.3	1,105.9	312.2	2,075.6	84.9
3/2546	627.2	1,056.7	318.2	2,000.6	77.9
4/2546	620.5	1,099.5	311.9	2,024.5	82.9
1/2547	692.2	1,185.0	320.2	2,192.2	86.4
2/2547	544.0	1,217.7	282.4	2,020.4	88.8
3/2547	662.7	1,077.4	348.1	2,067.7	101.4
4/2547	684.9	1,100.7	330.9	2,093.5	108.2
1/2548	673.5	1,223.8	364.7	2,220.9	111.2
2/2548	755.6	1,219.1	327.3	2,261.8	115.6
3/2548	620.8	1,206.7	343.8	2,132.6	119.6

ที่มา: สำนักงานสถิติแห่งชาติ (2541 – 2548)

สำหรับปัจจัยทางด้านสังคม ได้แก่ ระดับการศึกษาที่สำเร็จ และระดับอายุของผู้มีงานทำ ในภาคการโรงแรม และภัตตาคาร ระหว่าง พ.ศ. 2541 – 2548 พบว่า ส่วนใหญ่ผู้มีงานทำในภาคธุรกิจนี้เป็นผู้มีงานทำที่มีอายุระหว่าง 30 – 49 ปี สูงสุดรองลงมาคืออายุระหว่าง 15 – 29 ปี และอายุระหว่าง 50 – 60 ปีมีจำนวนน้อยที่สุด ส่วนระดับการศึกษาของผู้มีงานทำในภาคอุตสาหกรรมนี้ส่วนใหญ่เป็นผู้มีงานทำที่สำเร็จการศึกษาระดับต้น โดยมีสัดส่วนสูงกว่าผู้สำเร็จการศึกษาระดับสูงหลายเท่าตัว สำหรับปัจจัยทางสังคมที่กล่าวมาทั้งหมดมีแนวโน้มเพิ่มสูงขึ้นอย่างต่อเนื่อง และการเปลี่ยนแปลงในแต่ละไตรมาสมีความผันผวนเล็กน้อย มีเพียงผู้มีงานทำที่มีอายุระหว่าง 30 – 49 ปีเท่านั้นที่มีแนวโน้มลดต่ำลงเล็กน้อย

การเปลี่ยนแปลงของปัจจัยทางด้านเศรษฐกิจ และสังคมต่าง ๆ ควรมีแนวโน้มที่มีความสอดคล้อง กับแนวทางการกำหนดนโยบายของรัฐบาล ในการสนับสนุน และส่งเสริมการท่องเที่ยว ทั้งภายใน และภายนอกประเทศ ซึ่งจะพบว่าปัจจัยทางด้านเศรษฐกิจ และสังคม ที่กล่าวถึงข้างต้น บางปัจจัยที่มีแนวโน้มเพิ่มสูงขึ้นอย่างต่อเนื่อง มีความสอดคล้องกับแนวทางการกำหนดนโยบายของภาครัฐ และส่งผลให้การว่างงานในภาคธุรกิจนี้มีแนวโน้มลดต่ำลงอย่างต่อเนื่องเช่นกัน