

## วิวัฒนาการทางเศรษฐกิจและสังคมวัฒนธรรม เขตบางกอกน้อย

### 1. สภาพเศรษฐกิจ

จากรายละเอียดวิวัฒนาการทางกายภาพข้างต้น ระบบเศรษฐกิจเดิมในพื้นที่มีทั้งการค้าขายจากการเป็นย่านชุมชน จุดพักสินค้า และตลาดน้ำเดิม และพื้นที่เกษตรที่ทำสวนเพราะเป็นพื้นที่ค้ำน้ำรูปเกือกม้าที่อุดมด้วยดินปากแม่น้ำ ที่เกิดจากน้ำพัดพาตะกอนจากที่ต่างๆทางเหนือมาทับถมทุกปีในฤดูน้ำหลาก จึงเป็นพื้นที่ที่มีความอุดมสมบูรณ์ ปัจจุบันระบบเศรษฐกิจในพื้นที่ได้เปลี่ยนแปลงไปเป็นผลจากการเจริญเติบโต พัฒนาในด้านต่างๆของกรุงเทพฯและเขตบางกอกน้อย

ระบบเศรษฐกิจพื้นฐานของเขตบางกอกน้อย สรุปลงประกอบของโครงสร้างการผลิตหลักในแต่ละภาคต่าง ๆ ในปี พ.ศ. 2543 (สำนักผังเมือง, 2545ข: 3-1 - 3-3, 3-5) ได้ดังนี้

#### 1.1 ภาคบริการ ประกอบด้วยสาขาการผลิตหลัก ดังนี้

**1.1.1 การค้าส่งและค้าปลีก** มีสถานประกอบการในการค้าส่งและค้าปลีก รวมทั้งสิ้น 2,081 ราย ประกอบด้วย ห้างสรรพสินค้า และศูนย์การค้า 4 แห่ง ,ร้านค้าเบ็ดเตล็ดและร้านขายสินค้าเฉพาะอย่าง 820 ราย,ร้านรับซื้อของเก่า 4 ราย, สถานีบริการน้ำมัน 9 สถานี , ตลาดสด 7 แห่ง และผู้ประกอบการหาบเร่และแผงลอย 1,237 ราย

**1.1.2 การธนาคาร** มีธนาคารพาณิชย์และธนาคารของรัฐรวมทั้งสิ้น 33 แห่ง

**1.1.3 ผู้ประกอบการด้านที่อยู่อาศัย** มีผู้ประกอบการด้านที่อยู่อาศัย รวมทั้งสิ้น 22 ราย

**1.1.4 การบริหารและการป้องกันประเทศ** มีส่วนราชการและรัฐวิสาหกิจ รวมทั้งสิ้น 54 แห่ง และส่วนราชการของกองทัพเรือมีรวมทั้งสิ้น 6 แห่ง

**1.1.5 การบริการ** มีสถานบริการที่เป็นโรงพยาบาลศูนย์ สถานบริการและสถานบันเทิง 31 แห่ง กภัตตาคารและร้านอาหาร 537 แห่ง โรงแรม 4 โรง การบริการด้านสาธารณสุขภาคเอกชน 3 แห่ง การบริการด้านการศึกษาภาคเอกชน 17 แห่ง และสถานบริการเสริมสวยและความงาม 86 แห่ง

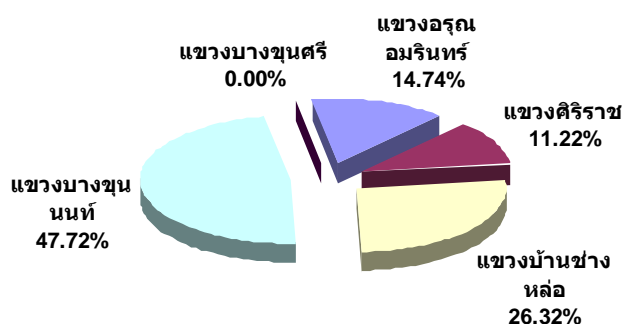
**1.2 ภาคอุตสาหกรรม** ในปี พ.ศ.2541-2543 มีการขยายตัวเพิ่มขึ้น(ดูรายละเอียดตารางผนวกที่ ค3) ดังนี้

**ตารางที่ 3.5** จำนวนโรงงานที่เพิ่มขึ้นและอัตราการขยายตัวของโรงงาน เงินลงทุนและคนงานคิดเป็นเปอร์เซ็นต์ จากปี พ.ศ.2541-2543

ปี พ.ศ.	จำนวนโรงงานรวมทั้งสิ้น(โรง)	อัตราการขยายตัวของโรงงาน (%)	อัตราการขยายตัวของเงินลงทุน (%)	อัตราการขยายตัวของคนงาน (%)
2541	261	-	-	-
2542	272	4.21	70.68	2.29
2543	279	2.57	8.81	8.59

ที่มา: ถอดจากข้อมูล สำนักผังเมือง(2545ข : 3-2)

และมีการกระจายตัวของโรงงานอุตสาหกรรม ในเขตบางกอกน้อยแยกตามแขวง ดังนี้

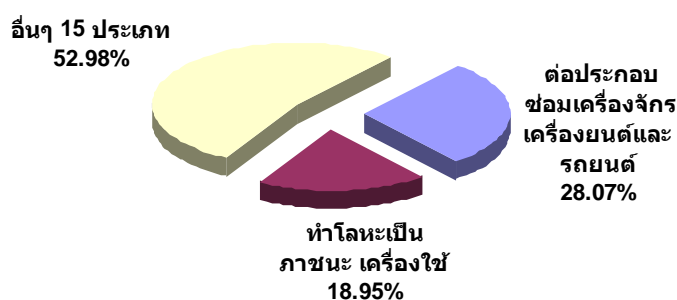


**ภาพที่ 3.30** แผนภูมิแสดงอัตราการกระจายตัวของประเภทอุตสาหกรรมคิดเป็นเปอร์เซ็นต์แยกตามแขวง เขตบางกอกน้อยจากปี พ.ศ.2544

ที่มา: ถอดจากข้อมูลตาราง สำนักผังเมือง(2545ข: 3-4)

โดยสถานประกอบการอุตสาหกรรมส่วนใหญ่เป็นอุตสาหกรรมเฉพาะกิจประเภท “การต่อ ประกอบ หรือซ่อมเครื่องจักร เครื่องยนต์ และรถยนต์” คิดเป็นร้อยละ 28.07 ของสถานประกอบการด้านอุตสาหกรรมทั้งหมดของเขตบางกอกน้อย, สถานประกอบการอุตสาหกรรมเฉพาะกิจที่มีจำนวนรองลงมาเป็น “การทำโลหะเป็นภาชนะหรือเครื่องใช้ต่างๆ” คิดเป็นร้อยละ 18.95 ของสถานประกอบการด้านอุตสาหกรรมทั้งหมดของเขตบางกอกน้อย และสถานประกอบการอุตสาหกรรมประเภทอื่นๆ รวม 15 ประเภท ที่มีจำนวนใกล้เคียงกันคิดเป็นร้อยละ 5-10 ของแต่ละประเภท อาทิเช่น อุตสาหกรรมการประดิษฐ์ของใช้ด้วยยางเทียม พลาสติก,

อุตสาหกรรมการประดิษฐ์ไม้หรืองานเป็นสิ่งของต่างๆ โดยเครื่องจักร ,อุตสาหกรรมการซ่อมเครื่อง อีเล็กทรอนิกส์, อุตสาหกรรมการเชื่อมและประสานโลหะด้วยก๊าซ ไฟฟ้า หรือเครื่องจักร, อุตสาหกรรมการหลอม หล่อ ดี กิ่ง ถลุงแร่ แก้ว และโลหะทุกชนิด ฯลฯ คิดรวมกันเป็นร้อยละ 52.98 ของสถานประกอบการด้านอุตสาหกรรมทั้งหมดของเขตบางกอกน้อย



ภาพที่ 3.31 แผนภูมิแสดงประเภทสถานประกอบการด้านอุตสาหกรรมคิดเป็นเปอร์เซ็นต์ เขต บางกอกน้อย ปี พ.ศ.2544

ที่มา: ถอดจากข้อมูลตาราง สำนักผังเมือง(2545ข: 3-4)

**1.3 ภาคเกษตรกรรม** โครงสร้างการผลิตภาคเกษตรกรรมของเขตบางกอกน้อย เป็นการผลิตที่เป็นเพียงการประกอบการทางเกษตรแบบผสมผสานในครัวเรือนเพื่อเป็นรายได้เสริม โดยส่วนใหญ่กระจายตัวอยู่ในแขวงบางขุนศรี และบางส่วนของแขวงบางขุนนนท์ จำแนกเป็นรายสาขาการผลิต ได้ดังนี้

**1.3.1 สาขาการถักทอ** พืชเศรษฐกิจที่ปลูกส่วนใหญ่ ได้แก่ มะม่วง ขนุน มะพร้าว กระเทียม ถั่วต่างๆ และไม้ดอก ไม้ประดับ เป็นต้น

**1.3.2 สาขาปศุสัตว์** ส่วนใหญ่เลี้ยงไว้บริโภคในครัวเรือนและขายเป็นรายได้เสริม ได้แก่ เป็ด ไก่ และแพะ เป็นต้น

**1.3.3 สาขาประมง** ส่วนใหญ่เป็นการขุดบ่อเพาะเลี้ยงสัตว์น้ำจืดขนาดเล็กไว้บริโภคในครัวเรือน และขายเป็นรายได้เสริม ได้แก่ การเพาะเลี้ยงปลาดุก ปลานิล ปลาตะเพียน ปลาหมอไทย และบางครัวเรือนมีการเพาะเลี้ยงปลาน้ำจืดสวยงามในเชิงพาณิชย์

## 2. สภาพสังคมวัฒนธรรม

นับตั้งแต่คราวเสียกรุงศรีอยุธยาครั้งที่ 2 และก่อตั้งกรุงธนบุรีเป็นราชธานี ราษฎรที่อพยพหนีภัยสงครามเข้ามาตั้งถิ่นฐาน และพึ่งพระบรมโพธิสมภารในสมัยสมเด็จพระเจ้าตากสิน มีเป็นจำนวนมาก ทั้งชาวไทยและหลากหลายชาติพันธุ์ อีกทั้งมีการกวาดต้อนราษฎรมาจากกรุงศรีอยุธยาและหัวเมืองเพื่อเสริมกำลัง และเร่งฟื้นฟูบูรณะบ้านเมือง อีกทั้งได้มีกลุ่มชาติพันธุ์ต่างๆ ได้อพยพเข้ามาตั้งถิ่นฐาน เพื่อแสวงโชคและชีวิตใหม่ในเมืองไทยเพิ่มขึ้น ที่เป็นกลุ่มชาติพันธุ์ที่ประกอบเป็นสังคมของเขตบางกอกน้อยในปัจจุบัน(สำนักผังเมือง, 2545ข: 3-9 - 3-10) มีดังนี้

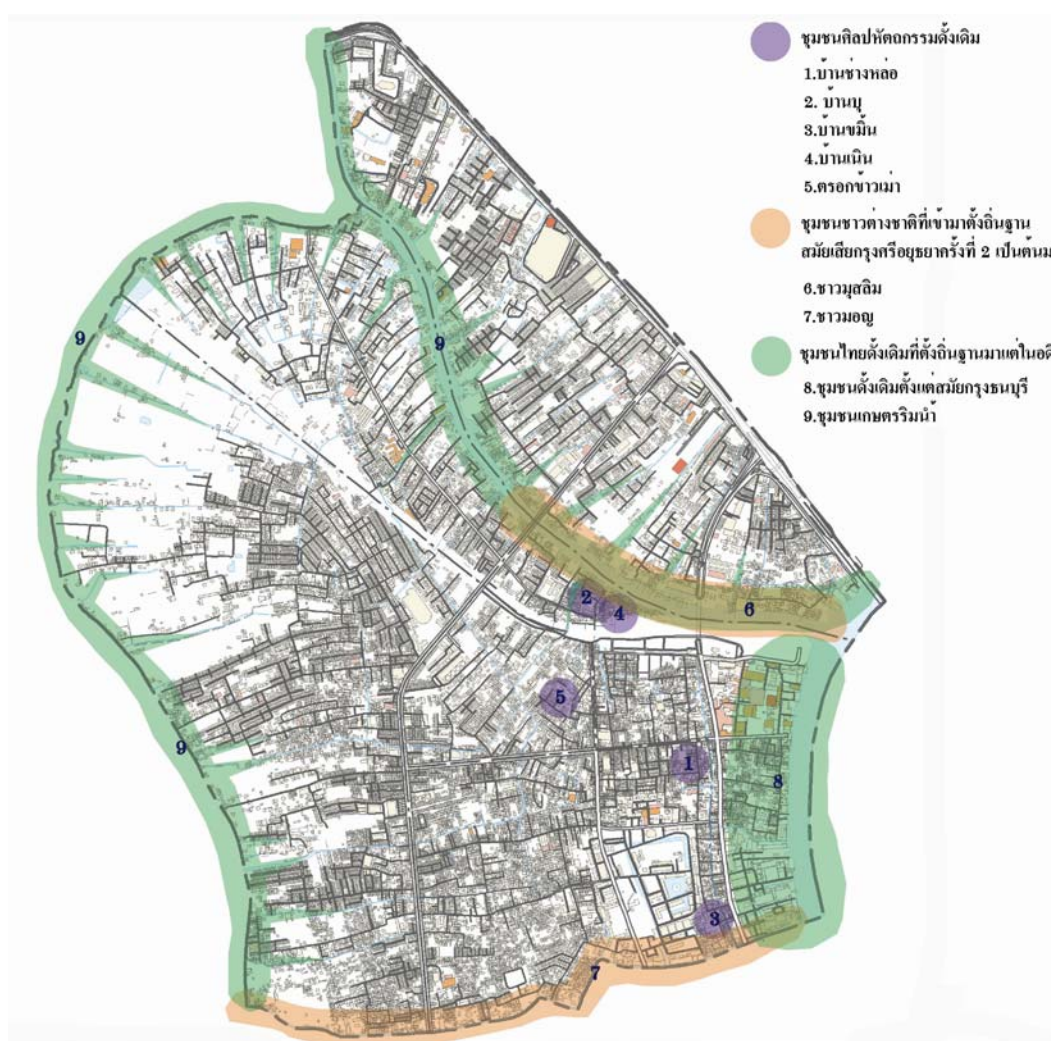
**2.1 ชาวจีน** ชาวจีนโพ้นทะเลได้อพยพเข้ามาตั้งถิ่นฐานในประเทศไทย ตั้งแต่สมัยกรุงศรีอยุธยาและมีจำนวนเพิ่มมากขึ้นในสมัยสมเด็จพระเจ้าตากสิน เนื่องจากพระองค์มีนโยบายสนับสนุนให้ชาวจีนเข้ามาตั้งถิ่นฐานในเมืองไทย เพื่อเพิ่มกำลังคน และช่วยฟื้นฟูเศรษฐกิจหลังเสียกรุงศรีอยุธยา ทั้งทรงปกครองชาวจีนเสมอคนไทย โดยมีได้ถือเป็นคนต่างด้าว โดยเฉพาะชาวจีนแต่จิวจะได้รับการดูแลเอาใจใส่เป็นพิเศษ จนมีผู้เรียกจีนกลุ่มนี้ว่า “จีนหลวง” ในส่วนของชาวจีนที่อพยพมาตั้งถิ่นฐานในย่านฝั่งธนบุรี ส่วนใหญ่เป็นชาวจีนฮกเกี้ยน มีแหล่งตั้งถิ่นฐานอยู่สามแห่ง ได้แก่ กุฎีจีน ตลาดพลู และคลองสาน

**2.2 ชาวมุสลิม** ชาวมุสลิมในเขตฝั่งธนบุรีส่วนใหญ่อพยพมาจากกรุงศรีอยุธยา หลังจากที่สมเด็จพระเจ้าตากสิน สถาปนากรุงธนบุรีขึ้นเป็นเมืองหลวง ส่วนใหญ่มีการตั้งถิ่นฐานอยู่ริมฝั่งแม่น้ำเจ้าพระยาและคลองสายหลัก เช่น คลองบางกอกใหญ่ และคลองบางกอกน้อย ประกอบด้วยชาวมุสลิมนิกายสุหนี่ และนิกายชีอะห์ ชาวมุสลิมที่อาศัยอยู่ในเขตบางกอกน้อย ส่วนใหญ่ในอดีตมีการตั้งถิ่นฐานอยู่ใกล้มัสยิดหลวงอันซอร์ซซุนนะห์ หรือมัสยิดบางกอกน้อย ใกล้ปากคลองบางกอกน้อย โดยแต่เดิมปลูกแพอยู่หนาแน่นตั้งแต่บริเวณฝั่งตรงข้ามวัดสุวรรณารามไปถึงบริเวณวัดชีปะขาว(วัดศรีสุदारาม) และชาวมุสลิมบางส่วนกระจายอาศัยปะปนกับคนไทยและคนจีนรอบๆ มัสยิด

**2.3 ชาวมอญ** ชาวมอญที่อพยพเข้ามาตั้งถิ่นฐานในเขตฝั่งธนบุรี นักประวัติศาสตร์สรุปว่าน่าจะอพยพเข้ามาในสมัยรัชกาลที่ 4 ได้แก่ ชาวมอญบางกระดี่ เขตบางขุนเทียน บ้านมอญ เขตบางขุนเทียน และบ้านมอญ เขตธนบุรี และชุมชนชาวมอญ บางไส้ไก่ ในส่วนชาวมอญที่อาศัยอยู่ในเขตบางกอกน้อย บริเวณคลองมอญที่หนังสือสยาม ประเภทของ ก.ศ.ร. กุหลาบและจดหมายเหตุความทรงจำของกรมหลวงนรินทรเทวีระบุว่าเคยมีชาวมอญตั้งบ้านเรือนอาศัยอยู่

**2.4 ชาวลาว** ชาวลาวที่เข้ามาตั้งถิ่นฐานในเขตธนบุรีหรือพยุพจากเวียงจันทน์ในช่วงของรัชกาลใดไม่มีหลักฐานแน่ชัด แต่ชาวลาวกลุ่มนี้จะไปมาหาสู่กับชาวลาวที่อาศัยในจังหวัดสระบุรีที่มีหลักฐานว่าได้ถูกกวาดต้อนเข้ามาสองครั้งใหญ่ คือ ในสมัยสมเด็จพระเจ้าตากสิน และในคราวปราบกบฏเจ้าอนุฯ ในส่วนของชาวลาวในเขตบางกอกน้อย คือ คนลาวบ้านช่างหล่อ ที่อพยพมาจากภาคเหนือหรือพวกลาวยวน แต่ก็ไม่มีหลักฐานใดยืนยันแน่ชัด

**2.5 ชาวโปรตุเกส** ชาวโปรตุเกสที่เคยอาศัยอยู่ในสมัยอยุธยา ได้อพยพลงมาตั้งถิ่นฐานรวมตัวกันที่บริเวณริมแม่น้ำเจ้าพระยาใกล้กุฎีจีน เป็นพวกมิชชันนารีเข้ามาเผยแพร่ศาสนา



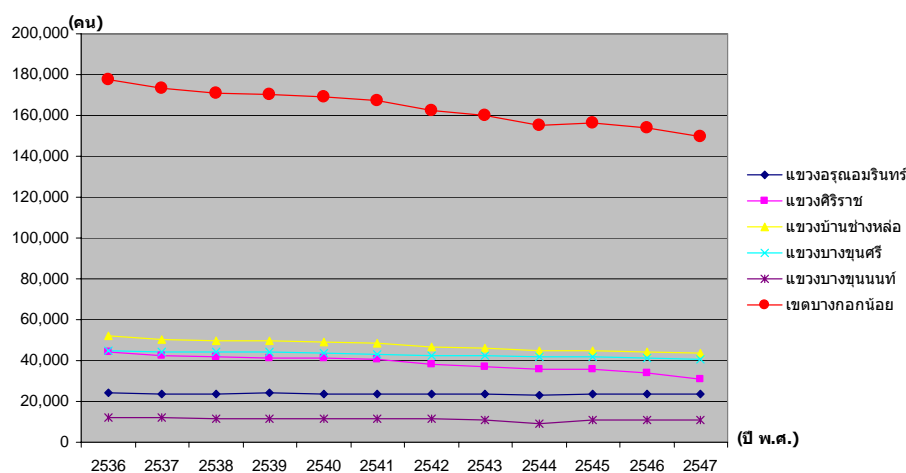
ภาพที่ 3.32 แผนที่แสดงการตั้งถิ่นฐานของชุมชนดั้งเดิมต่างๆ ในเขตบางกอกน้อย

จากความหลากหลายเหล่านี้ก่อให้เกิดความสัมพันธ์ทางสังคม เกิดการรวมกลุ่มกันของความเหมือน และความต่างของวัฒนธรรม พฤติกรรมทางสังคมและกิจกรรม ก่อให้เกิดการสร้าง

สังคมใหม่ เป็น “ย่าน” หรือ “บ้าน” หรือ “ชุมชน” ดังที่กล่าวแล้วในลักษณะชุมชน จะพบว่า ชุมชนดั้งเดิมนี้เป็นชุมชนเดียวกันกับชุมชนที่จัดตั้งตามระเบียบของกรุงเทพมหานคร ที่ส่วนใหญ่ เป็นประเภทชุมชนแออัด ลักษณะเช่นนี้บ่งบอกถึงการตั้งถิ่นฐานที่มีมาเนิ่นนาน พัฒนาเกาะกลุ่ม ช่วยเหลือเกื้อกูลอยู่ร่วมกัน มาจนถึงปัจจุบัน

### 3. ประชากร และการเปลี่ยนแปลงประชากร

จากข้อมูลในช่วงปี พ.ศ.2536-2547 ของสำนักบริหารการทะเบียน กรมการปกครอง กระทรวงมหาดไทย จะพบการเปลี่ยนแปลงของประชากรจำแนกตามแขวง เขตบางกอกน้อย(ดู รายละเอียดตารางผนวกที่ ค4) ดังนี้



ภาพที่ 3.33 กราฟแสดงจำนวนประชากรรวมจำแนกตามรายแขวง เขตบางกอกน้อย

ปี พ.ศ.2536-2547

ที่มา: เฉลี่ยจากข้อมูลประชากรแยกตามรายแขวงรายเดือน สำนักงานเขตบางกอกน้อย(2548ข)

จากกราฟข้างต้น พบว่าแนวโน้มประชากรในเขตบางกอกน้อยลดลง สาเหตุส่วนหนึ่งที่ได้จากการสัมภาษณ์ คือ คนย้ายออกเพื่อหาที่อยู่ใหม่ที่ถูกใจและดีกว่าเดิม (วศุต, 2548) หรือ ผู้ที่อาศัยอยู่ในสวน ประกอบอาชีพหล่อพระและทำสวน ไม่มีน้ำประปาใช้ยังคงใช้น้ำคลอง บางครอบครัวก็อยากย้ายออกเพื่อหาที่อยู่ใหม่ที่มีน้ำประปาใช้ โดยลูกหลานได้ไปจองบ้านแถวพุทธมณฑลไว้ แต่คิดที่ห่วงญาติพี่น้องที่ยังคงอาศัยอยู่ในสวน ปัจจุบันจึงยังไม่ย้ายออกไป(วันเพ็ญ, 2549) หรือ กลุ่มบ้านที่สร้างใกล้แนวทางรถไฟข้างวัดไชยทิศ ซึ่งต้องโยกย้ายออกเพราะจะมีการ

ตัดถนนคู่ขนานกับทางรถไฟ เป็นต้น (สามารถดูรายละเอียดประชากรเพิ่มเติมได้ที่ตารางผนวกที่ ค5, ค6 และภาพผนวกที่ ค1 )

### วิวัฒนาการสภาพสิ่งแวดล้อม เขตบางกอกน้อย

ปัจจุบันสภาพสิ่งแวดล้อมได้เปลี่ยนแปลงจากเดิมที่เป็นพื้นที่ทำเกษตรกรรมไปเป็นพื้นที่เมืองมากขึ้น เป็นผลจากการเจริญเติบโต พัฒนาในด้านต่างๆของกรุงเทพฯและเขตบางกอกน้อย ก่อให้เกิดมลภาวะในด้านต่างๆไม่ว่าจะเป็นมลพิษทางน้ำ กากของเสีย มลพิษทางอากาศและมลพิษทางเสียง(สำนักผังเมือง, 2545ข: 4-1 - 4-13) ดังนี้

#### 1. มลพิษทางน้ำ

เกิดจากแหล่งกำเนิดน้ำเสียตามการใช้ประโยชน์ที่ดิน ดังนี้ แหล่งกำเนิดน้ำเสียจากประชากรของเขตบางกอกน้อยทั้งประชากรแฝงและประชากรจร, โรงแรม, โรงพยาบาล, สถาบันการศึกษา, สถาบันราชการ, สถาบันศาสนา, ภัตตาคารและร้านอาหาร, ตลาดสด, ห้างสรรพสินค้าและศูนย์การค้า, สถานบริการต่างๆ, สถานีบริการน้ำมัน และภาคอุตสาหกรรมต่างๆ จากผลการติดตาม และตรวจสอบคุณภาพน้ำในคลองสายหลักของเขตบางกอกน้อย โดยสำนักระบายน้ำกรุงเทพมหานคร จากสถานีตัวอย่างน้ำ 6 สถานี ของคลองบางกอกน้อย คลองชักพระ และคลองมอญ พบว่า

**1.1 คลองบางกอกน้อย** จากการเก็บตัวอย่างน้ำที่สถานีเก็บตัวอย่างน้ำบริเวณถนนอรุณอมรินทร์และบริเวณวัดสุวรรณาราม พบว่า ดัชนีคุณภาพน้ำส่วนใหญ่ ทั้งคุณลักษณะทางด้านกายภาพ และคุณลักษณะที่เป็นอนินทรีย์เคมี ยังอยู่ในเกณฑ์มาตรฐานน้ำผิวดินประเภทที่ 2 ในขณะที่อินทรีย์เคมีที่เป็นค่าปริมาณออกซิเจนละลาย(DO) ต่ำกว่าเกณฑ์มาตรฐานที่กำหนดให้ เช่นเดียวกับค่าความสกปรกในรูปของสารอินทรีย์ (BOD) สูงกว่าเกณฑ์มาตรฐานที่กำหนดให้ ในส่วนของคุณลักษณะทางด้านชีวภาพที่เป็นแบคทีเรียกลุ่มโคลิฟอร์มทั้งหมด (TCB) มีค่าเฉลี่ยสูงกว่ามาตรฐานที่กำหนดให้

**1.2 คลองชักพระ** จากการเก็บตัวอย่างน้ำที่สถานีเก็บตัวอย่างน้ำบริเวณแขวงบางขุนนนท์และบริเวณตรงข้ามวัดมะลิ พบว่า ดัชนีคุณภาพน้ำส่วนใหญ่ ทั้งคุณลักษณะทางด้านกายภาพและคุณลักษณะที่เป็นอนินทรีย์เคมี ยังอยู่ในเกณฑ์มาตรฐานน้ำผิวดินประเภทที่ 2 ในขณะที่คุณลักษณะ

ที่เป็นอินทรีย์เคมี ที่เป็นปริมาณออกซิเจนละลาย (DO) ต่ำกว่าเกณฑ์มาตรฐานที่กำหนดให้ และค่าความสกปรกในรูปของสารอินทรีย์ (BOD) สูงกว่าเกณฑ์มาตรฐานที่กำหนดให้ ในขณะที่คุณลักษณะทางด้านชีวภาพ ที่เป็นแบคทีเรียกลุ่มโคลิฟอร์มทั้งหมด (TCB) มีค่าเฉลี่ยสูงกว่าเกณฑ์มาตรฐานที่กำหนด

**1.3 คลองมอญ** จากการเก็บตัวอย่างน้ำที่สถานีเก็บน้ำบริเวณใกล้ถนนจรูญสิทธิวงศ์และบริเวณใกล้ถนนอรุณอมรินทร์ พบว่า ดัชนีคุณภาพน้ำส่วนใหญ่ ทั้งคุณลักษณะทางด้านกายภาพ และคุณลักษณะที่เป็นอินทรีย์เคมียังอยู่ประเภทในเกณฑ์มาตรฐานน้ำผิวดินประเภทที่ 2 ในขณะที่คุณลักษณะที่เป็นอินทรีย์เคมีที่เป็นค่าปริมาณออกซิเจนละลาย (DO) ต่ำกว่าเกณฑ์มาตรฐานที่กำหนดให้ และค่าความสกปรกในรูปของสารอินทรีย์ (BOD) สูงกว่าเกณฑ์มาตรฐานที่กำหนด ในขณะที่คุณลักษณะทางชีวภาพที่เป็นแบคทีเรียกลุ่มโคลิฟอร์มทั้งหมด (TCB) สูงกว่าเกณฑ์มาตรฐานที่กำหนด

**ตารางที่ 3.6** การติดตามและตรวจสอบคุณภาพน้ำในคลองสายหลักของเขตบางกอกน้อย  
ปี พ.ศ.2544

สถานีเก็บตัวอย่างน้ำ	ดัชนีคุณภาพน้ำ				
	อุณหภูมิ (°C)	pH	DO (mg/L)	BOD (mg/L)	TCB (MPN/100 ml)
<b>1. คลองบางกอกน้อย</b>					
1.1 บริเวณใกล้ถนนอรุณอมรินทร์	27	7.26	2.3	6	130,000
1.2 บริเวณวัดสุวรรณาราม	27	7.23	2.3	4	130,000
<b>2. คลองชักพระ</b>					
2.1 บริเวณแขวงบางขุนนนท์	28	7.31	2.7	4	210,000
2.2 บริเวณตรงข้ามวัดมะลิ	28	7.26	2.5	4	300,000
<b>3. คลองมอญ</b>					
3.1 บริเวณใกล้ถนนจรูญสิทธิวงศ์	28	7.23	1.7	4.5	100,000
3.2 บริเวณใกล้ถนนอรุณอมรินทร์	28	7.24	2	4.5	120,000

**หมายเหตุ:** ค่ามาตรฐาน DO ไม่น้อยกว่า 6.0 mg/L , ค่ามาตรฐาน BOD ไม่มากกว่า 1.5 mg/L ,  
ค่ามาตรฐาน TCB ไม่มากกว่า 5,000 MPN/100 ml

ที่มา: สำนักผังเมือง(2545ข: 4-3)