

2. ลักษณะการใช้ประโยชน์ที่ดิน

ภาพที่ 3.13 จะเห็นการเปลี่ยนแปลงการใช้ประโยชน์ที่ดินจากเดิมที่เป็นพื้นที่เกษตรกรรม ทำสวน ในปี พ.ศ.2495 กลายมาเป็นพื้นที่ความเป็นเมืองมากขึ้นในปี พ.ศ.2549 โดยปี พ.ศ.2495 จะพบว่ามีการใช้ประโยชน์ที่ดินที่เป็นที่อยู่อาศัย, พาณิชยกรรม, อุตสาหกรรม การใช้ประโยชน์ที่ดินเพื่อให้บริการด้านระบบสาธารณูปโภค และสาธารณูปการของส่วนราชการรัฐวิสาหกิจ สถาบันการศึกษาและสถาบันศาสนา จากพื้นที่ฝั่งตะวันตกของริมแม่น้ำเจ้าพระยาบริเวณที่เป็นเมืองเก่าเดิมสมัยกรุงธนบุรี แผ่ขยายเข้ามาตามเส้นทางคมนาคม อันได้แก่ ถนนอรุณอมรินทร์ ถนนอิสรภาพ และถนนพรานนก ตามลำดับ ส่วนพื้นที่รอบนอกถัดออกมาเป็นการใช้ประโยชน์ที่ดินที่เป็นที่อยู่อาศัยกระจัดกระจาย ผสมกับการใช้ประโยชน์ที่ดินประเภทชนบทและเกษตรกรรม คือ พื้นที่สวนเป็นหลัก ต่อมาในปี พ.ศ.2510 การใช้ประโยชน์ที่ดินที่เป็นที่อยู่อาศัย, พาณิชยกรรม เพิ่มมากขึ้น โดยเกาะตามแนวเส้นทางคมนาคม คือ ถนนจรัญสนิทวงศ์ ถนนบางกอกน้อย-ตลิ่งชัน และพื้นที่ระหว่างริมแม่น้ำเจ้าพระยาเข้ามาจนถึงถนนอรุณอมรินทร์และถนนอิสรภาพ จากแผนพัฒนาเศรษฐกิจและสังคมแห่งชาติ ฉบับแรกๆ ที่เน้นการพัฒนาโครงสร้างพื้นฐาน และในปี พ.ศ.2516 มีการสร้างสะพานอรุณอมรินทร์ข้ามคลองบางกอกน้อยทั้งยังเชื่อมต่อถนนอรุณอมรินทร์ใหม่และเก่า นอกจากนี้ยังตัดถนนพระปิ่นเกล้าและสะพานพระปิ่นเกล้า เพื่อเชื่อมเส้นทางคมนาคมง่ายต่อการเข้าถึงพื้นที่มากยิ่งขึ้น ดังนั้นจะพบว่าในปี พ.ศ.2517 จนถึงปัจจุบัน การใช้ประโยชน์ที่ดินประเภทต่างๆ ได้ขยายแผ่เข้ามาในพื้นที่สวนเดิมมากขึ้น โดยในปี พ.ศ.2528 มีการตัดถนนราชวิถี-นครชัยศรีเชื่อมต่อถนนสิรินธร , ถนนปิ่นเกล้า-นครชัยศรี เชื่อมต่อถนนบรมราชชนนี และในปี พ.ศ.2531 มีการย้ายสถานีขนส่งสายใต้จากสามแยกไฟฉาย มาอยู่บริเวณจุดตัดของถนนบรมราชชนนีและถนนสิรินธร มีการขยายการใช้ประโยชน์ที่ดินประเภทต่างๆ เข้ามาตามถนนสายย่อยที่แผ่กระจายเข้ามาในพื้นที่ที่ทำสวนเดิมมากขึ้น ทำให้การใช้ประโยชน์ที่ดินประเภทชนบทและเกษตรกรรมลดน้อยลง รวมทั้งระบบเศรษฐกิจในพื้นที่ ที่เดิมค้าขายผลผลิตจากการเกษตรเป็นหลักก็ลดน้อยลงตามไปด้วย

ภาพที่ 3.14 จะเห็นพื้นที่การเจริญเติบโตของความเป็นเมืองและเส้นทางคมนาคมทั้งทางบกและทางน้ำ ตั้งแต่ปี พ.ศ.2495 โดยแยกตามสีเพื่อให้เห็นชัดเจนในแต่ละช่วงปี ซึ่งจะพบว่าปี พ.ศ.2510 จนถึงปี พ.ศ.2530 มีการการเจริญเติบโตของพื้นที่ความเป็นเมืองและเส้นทางคมนาคมทางบกในพื้นที่เขตบางกอกน้อยมากที่สุด



ปี พ.ศ. 2495



ปี พ.ศ. 2530



ปี พ.ศ. 2510



ปี พ.ศ. 2539



ปี พ.ศ. 2517



ปี พ.ศ. 2543



ปี พ.ศ. 2523



ปี พ.ศ. 2549

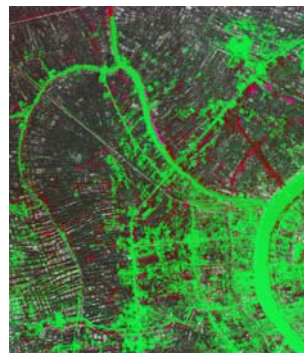
ภาพที่ 3.13 แผนที่แสดงการเจริญเติบโตพื้นที่ที่ความเป็นเมืองของเขตบางกอกน้อย
ที่มา: กรมแผนที่ทหาร(2546ก-2546ข), Google(2549)



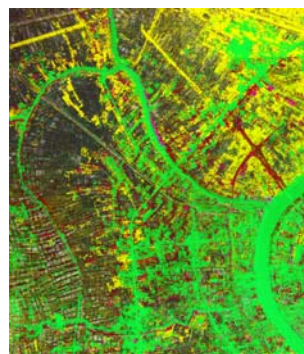
ปี พ.ศ.2495(สีขาว)



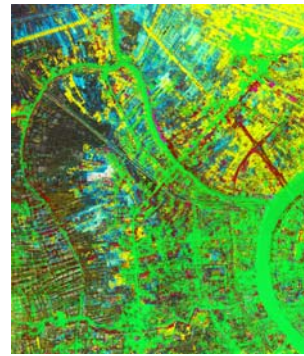
ปี พ.ศ.2510(สีเขียว)



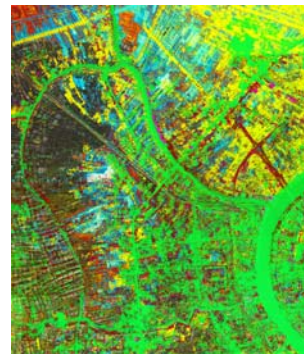
ปี พ.ศ.2517(สีแดง)



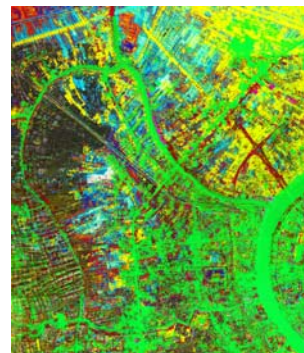
ปี พ.ศ.2523(สีเหลือง)



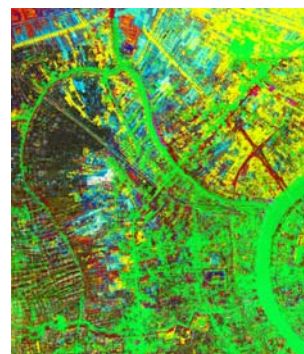
ปี พ.ศ.2530(สีฟ้า)



ปี พ.ศ.2539(สีส้ม)



ปี พ.ศ.2543(สีน้ำเงิน)



ปี พ.ศ.2546(สีเขียวเข้ม)

ภาพที่ 3.14 แผนที่ซ้อนทับแสดงพื้นที่ความเป็นเมืองและเส้นทางคมนาคมของเขตบางกอกน้อยที่
เจริญเติบโตขึ้น จากปี พ.ศ.2495 -2546 ซ้อนทับแยกตามสี
ที่มา: กรมแผนที่ทหาร(2546ก-2546ข), สำนักผังเมือง(2546ง)