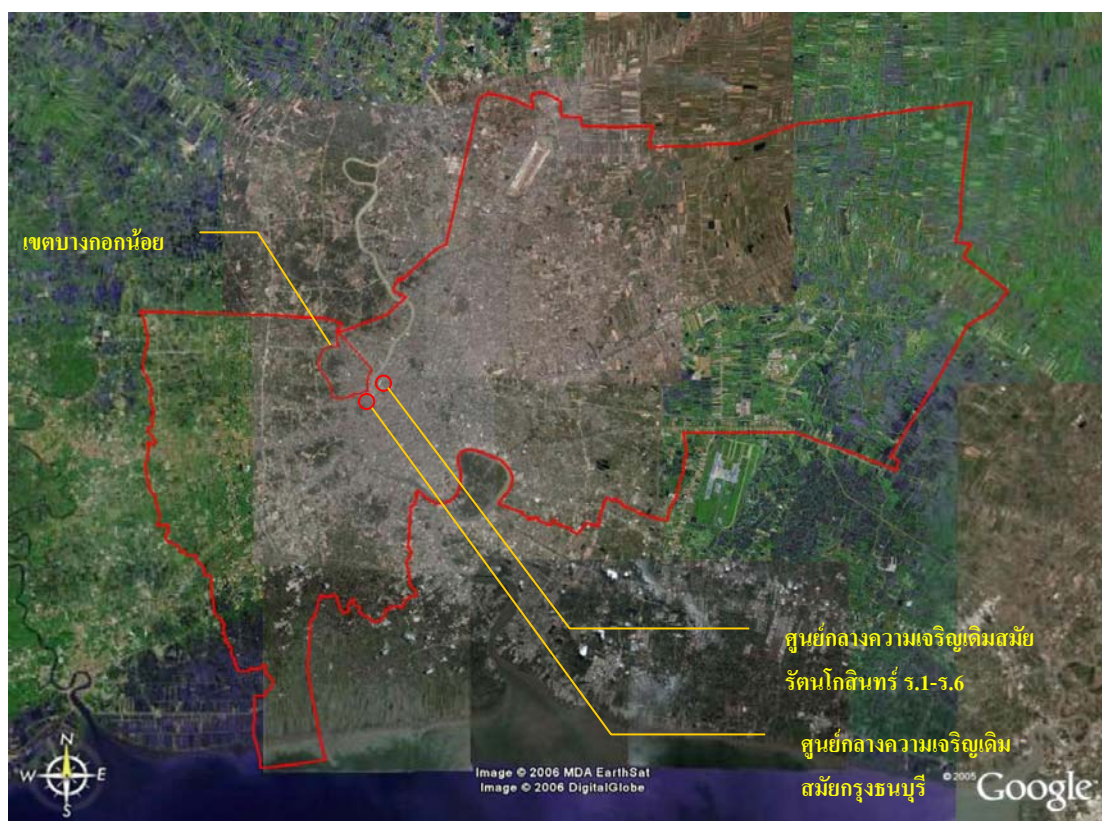


จากประวัติความเป็นมาของกรุงเทพมหานคร และเขตบางกอกน้อยข้างต้น การที่บางกอกน้อยเป็นเขตหนึ่งของกรุงเทพมหานคร ตั้งอยู่ทางซีกตะวันตกแม่น้ำเจ้าพระยาซึ่งเป็นพื้นที่สวนและเมืองด่านสำคัญที่มีการตั้งถิ่นฐานมาเนิ่นนานตั้งแต่สมัยอยุธยา ทั้งไม่ไกลจากศูนย์กลางความเจริญเดิมในสมัยกรุงธนบุรี และรัตนโกสินทร์สมัยรัชกาลที่ 1-6 จึงได้รับผลจากแนวการเจริญเติบโตหลักของกรุงเทพมหานครดังกล่าวข้างต้นด้วย



ภาพที่ 3.11 แผนที่แสดงที่ตั้งศูนย์กลางความเจริญเดิม และเขตบางกอกน้อย
ที่มา: Google(2549)

การสร้างเส้นทางคมนาคมทางบกให้เป็นเส้นทางสายหลักแทนการใช้เส้นทางคมนาคมทางน้ำ มีการตัดแนวถนนจรูญสนิทวงศ์ ผ่านกลางพื้นที่เขตบางกอกน้อย และมีเพียงถนนย่อยถนนซอรองเชื่อมแผ่กระจายจากถนนสายหลัก ซึ่งก็ยังคงขยายไปไม่ถึงถึงพื้นที่เกษตรที่ทำสวนเดิม เพราะสภาพที่ตั้งของเขตบางกอกน้อยพื้นที่ส่วนใหญ่มีแม่น้ำลำคลองโอบล้อมเป็นค้ำน้ำที่แต่เดิมใช้เป็นเส้นทางคมนาคมสายหลัก หากปัจจุบันใช้เป็นแนวแบ่งเขตการปกครองและเส้นทางคมนาคมสายรองในพื้นที่ที่ทำการเกษตรที่เชื่อมต่อกับพื้นที่เกษตรของเขตตลิ่งชันและนนทบุรี

จากผลการเจริญเติบโตข้างต้นทำให้ชุมชนเกษตรชาวสวนริมน้ำเดิมที่มีความเป็นอยู่เรียบง่ายเปลี่ยนแปลงไป ทั้งพื้นที่ที่ทำเกษตรกรรมและวิถีการดำเนินชีวิตแบบชุมชนเกษตรชาวสวนริมน้ำเดิมก็ลดลง แต่กระนั้นบางส่วนก็ยังสามารถดำรงอยู่ได้ ถึงแม้บางส่วนเปลี่ยนไปเป็นชุมชนเมืองมีวิถีชีวิตแบบคนเมือง ทั้งมีประชากรนอกพื้นที่เข้ามาตั้งถิ่นฐานเพิ่ม ชุมชนดั้งเดิมเหล่านั้นก็ได้ปรับตัวให้เข้ากับการเปลี่ยนแปลงดังกล่าว สิ่งเหล่านี้ก่อให้เกิดผลกระทบต่อวิถีชีวิตชุมชนวัฒนธรรม รวมถึงสภาพแวดล้อมเกษตรชาวสวนแบบดั้งเดิม ทั้งยังส่งผลกระทบต่อความสัมพันธ์ระหว่างชุมชนดั้งเดิมและชุมชนเมืองที่เกิดขึ้นใหม่ด้วย ไม่ว่าจะเป็นระบบของความเป็นเมืองที่เข้ามาในเขตบางกอกน้อย ความแออัดของการใช้พื้นที่ ความเสื่อมโทรมลงของสภาพแวดล้อมที่พื้นที่สีเขียวลดปริมาณลงจากการก่อสร้างอาคารขนาดใหญ่-เล็กและเส้นทางคมนาคม คุณภาพน้ำที่เปลี่ยนไปจากกิจกรรมและประชากรที่เพิ่มขึ้น เส้นทางคมนาคมทางบกที่มีระบบเครือข่ายมากและสัมพันธ์ต่อเนื่องกับพื้นที่ก่อให้เกิดปัญหาการจราจรติดขัดเพิ่มมลพิษทางอากาศ

ดังนั้นการศึกษาวิวัฒนาการด้านต่างๆ ของเขตบางกอกน้อย จะทำให้ทราบถึงศักยภาพและลักษณะพิเศษอันเป็นเหตุให้เลือกศึกษาพื้นที่นี้ ซึ่งจะนำมาสู่การศึกษาเพื่อความเข้าใจถึงการดำรงอยู่ของชุมชนดั้งเดิมท่ามกลางความเจริญเติบโตของเมือง กรณีศึกษาเขตบางกอกน้อยได้ โดยวิวัฒนาการที่ศึกษามีดังนี้

วิวัฒนาการทางกายภาพ เขตบางกอกน้อย

สมัยรัตนโกสินทร์ในรัชกาลที่ 6 เขตบางกอกน้อยเดิมเป็นอำเภอที่ 21 ใน 25 อำเภอตามประกาศกระทรวงนครบาล ซึ่งประกาศเมื่อวันที่ 15 ตุลาคม พ.ศ.2458 เดิมเรียก อำเภออมรินทร์ มีอาณาเขต ดังที่สำนักผังเมืองกรุงเทพมหานคร (2545) ให้ข้อมูลดังนี้

... ทิศเหนือต่ออำเภอดลิ่งชันและบางพลัดแต่สามแยกหน้าวัดสุวรรณคีรีไปตามลำคลองบางกอกน้อยฝั่งเหนือ ออกลำนน้ำเจ้าพระยาตัดข้ามฝากไปถึงปากคลองโรงไหม
 ทิศตะวันออกต่ออำเภอพระราชวังแต่ปากคลองโรงไหมฝั่งใต้ไปตามลำนน้ำเจ้าพระยาฝั่งตะวันออกถึงตรงข้ามปากคลองมอญ
 ทิศใต้อำเภอหนองปรือ แต่ตรงข้ามปากคลองมอญข้ามลำนน้ำเจ้าพระยาไปตามลำคลองมอญฝั่งเหนือถึงสี่แยกบางเสาธง
 ทิศตะวันตกต่ออำเภอดลิ่งชันแต่สี่แยกบางเสาธงไปตามลำคลองบางขุนศรีและคลองอ้อมซักพระฝักระวังวันออกถึงสามแยกหน้าวัดสุวรรณคีรี ...

และพระบาทสมเด็จพระมงกุฎเกล้าเจ้าอยู่หัว รัชกาลที่ 6 ทรงพระกรุณาโปรดเกล้าให้ เปลี่ยนนามอำเภออมรินทร์ เป็น อำเภอบางกอกน้อย ประกาศ ณ วันที่ 11 กรกฎาคม 2459 โดยแบ่ง เขตการปกครองเป็น 8 ตำบล มี ตำบลบางอ้อ ตำบลบางพลัด ตำบลบางบำหรุ ตำบลบางยี่ขัน ตำบลบางขุนนนท์ ตำบลบางขุนศรี ตำบลศิริราช และตำบลบ้านช่างหล่อ

ในสมัยพระบาทสมเด็จพระเจ้าอยู่หัวภูมิพลอดุลยเดช รัชกาลที่ 9 ปี พ.ศ.2515 ได้ยกเลิก หน่วยปกครองเดิมจาก จังหวัด เทศบาล สุขาภิบาล ในเขตจังหวัดกรุงเทพมหานครและจังหวัด ชนบุรี มาเป็นหน่วยการปกครองเดียว รวมเรียกว่า กรุงเทพมหานคร และเปลี่ยนอำเภอบางกอก น้อย เป็น เขตบางกอกน้อย ตั้งแต่วันที่ 14 ธันวาคม 2515 ซึ่งมีการเปลี่ยนแปลงพื้นที่เขตโดยแยก แขวงบางพลัด ออกเป็นเขตบางพลัด

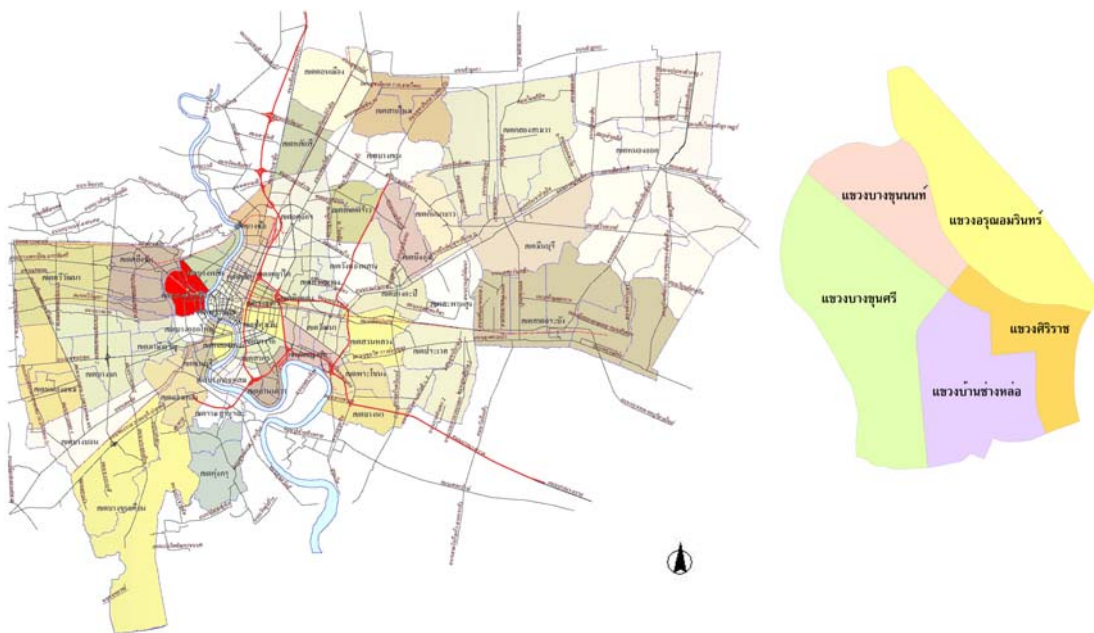
ต่อมาในปี 2532 ได้มีการเปลี่ยนแปลงพื้นที่ปกครองอีกโดยกระทรวงมหาดไทย ในวันที่ 9 พฤศจิกายน 2532 โดยแยกแขวงบางอ้อ แขวงบางบำหรุ แขวงบางยี่ขัน ไปขึ้นกับเขตบางพลัด เพื่อความสะดวกรวดเร็วในการติดต่อกับเขตเนื่องจากจำนวนประชากรที่เพิ่มมากขึ้น ดังนั้นเขต บางกอกน้อยจึงเหลือเพียง 4 แขวง คือ แขวงศิริราช แขวงบ้านช่างหล่อ แขวงบางขุนศรี และแขวง บางขุนนนท์

ปี พ.ศ.2534 ได้มีประกาศกระทรวงมหาดไทยลงวันที่ 12 ธันวาคม 2534 เปลี่ยนแปลง พื้นที่บางกอกน้อยอีกครั้งโดยตัดพื้นที่ของเขตบางพลัด คือ แขวงบางยี่ขันและแขวงบางบำหรุ บางส่วนไปเป็นพื้นที่เขตบางกอกน้อย และได้กำหนดพื้นที่ที่ตัดโอนใหม่เป็นแขวงอรุณอมรินทร์ ดังนั้นเขตบางกอกน้อยจึงประกอบไปด้วยแขวง 5 แขวง คือ แขวงอรุณอมรินทร์ แขวงศิริราช แขวงบ้านช่างหล่อ แขวงบางขุนศรี และแขวงบางขุนนนท์ ดังปัจจุบันทั้งยังเป็นขอบเขตที่ใช้ใน การศึกษาครั้งนี้ด้วย

1. ที่ตั้งและขอบเขตการปกครอง

ปัจจุบันเขตบางกอกน้อยตั้งอยู่ทางซีกตะวันตกของแม่น้ำเจ้าพระยา กรุงเทพมหานครมี ขอบเขต ดังนี้

- ทิศเหนือ ติดต่อกับเขตบางพลัดและเขตตลิ่งชัน
- ทิศใต้ ติดต่อกับเขตบางกอกใหญ่
- ทิศตะวันออก ติดต่อกับแม่น้ำเจ้าพระยาและเขตพระนคร
- ทิศตะวันตก ติดต่อกับเขตตลิ่งชัน



ภาพที่ 3.12 แผนที่แสดงที่ตั้งเขตบางกอกน้อยจากแผนที่กรุงเทพมหานคร และขอบเขตแขวงต่างๆในเขตบางกอกน้อย

ที่มา: สำนักนโยบายและแผนกรุงเทพมหานคร(2545)

มีพื้นที่รวมทั้งสิ้น 11.944 ตารางกิโลเมตร ประกอบด้วย 5 แขวง คือ

■ แขวงอรุณอมรินทร์	มีพื้นที่	2.758	ตารางกิโลเมตร
■ แขวงบางขุนนนท์	มีพื้นที่	1.492	ตารางกิโลเมตร
■ แขวงศิริราช	มีพื้นที่	1.258	ตารางกิโลเมตร
■ แขวงบางขุนศรี	มีพื้นที่	4.360	ตารางกิโลเมตร
■ แขวงบ้านช่างหล่อ	มีพื้นที่	2.076	ตารางกิโลเมตร