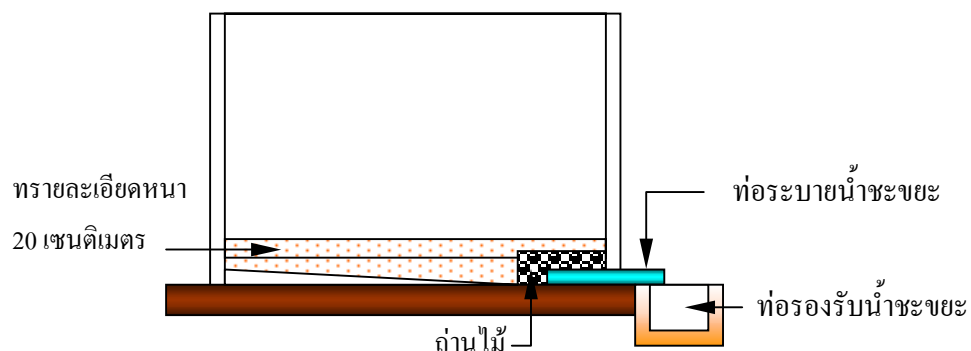


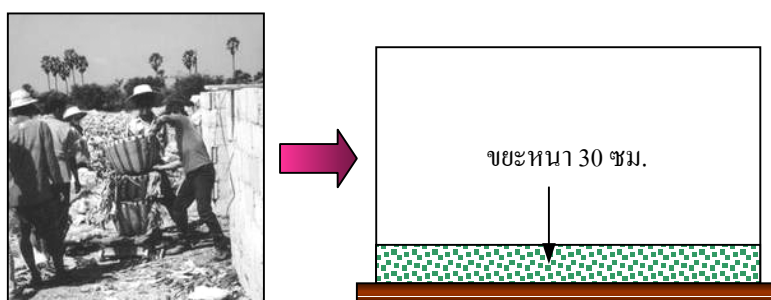
ภาคผนวก ฅ

เทคโนโลยีการทำปุ๋ยหมักแบบฝั้กสลับประยุกต์ในกล่องคอนกรีต
และการนำไปประยุกต์ใช้ในชุมชน

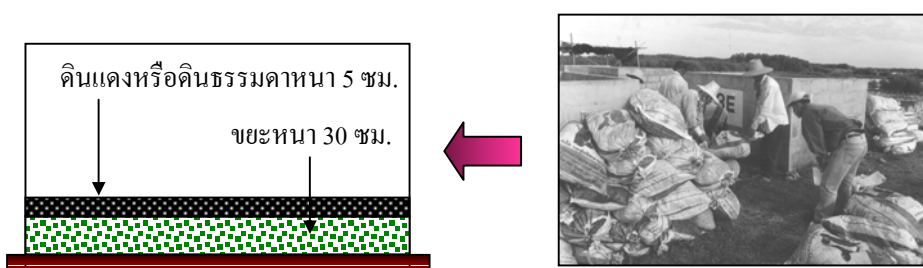
เทคโนโลยีการทำปูหมักแบบฝังกลบประยุกต์ในกล่องคอนกรีต



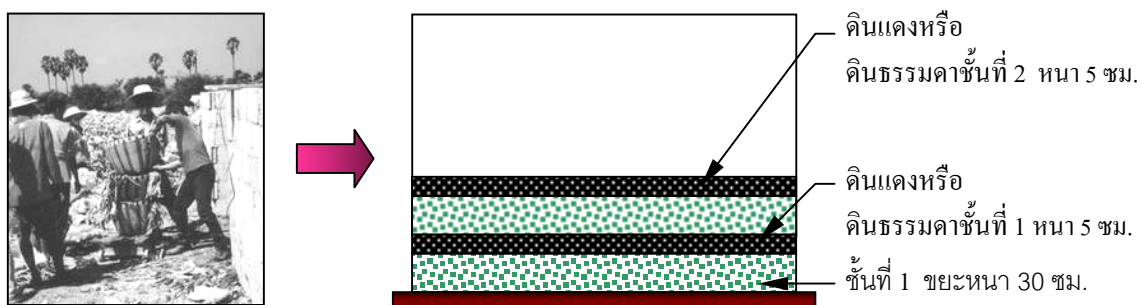
ภาพผนวกที่ ๑๑ ลักษณะการใส่ถ่านไม้และทรายละเอียดลงในกล่องคอนกรีต



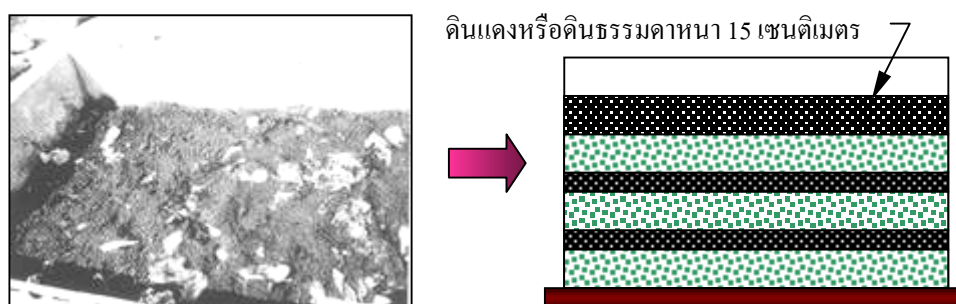
ภาพผนวกที่ ๑๒ ลักษณะการบรรจุขยะลงในกล่องคอนกรีตขั้นที่ 1



ภาพผนวกที่ ๑๓ ลักษณะการใส่ดินแดงหรือดินธรรมชาติคลุมทั่วผิวหน้าขยะในกล่องคอนกรีต

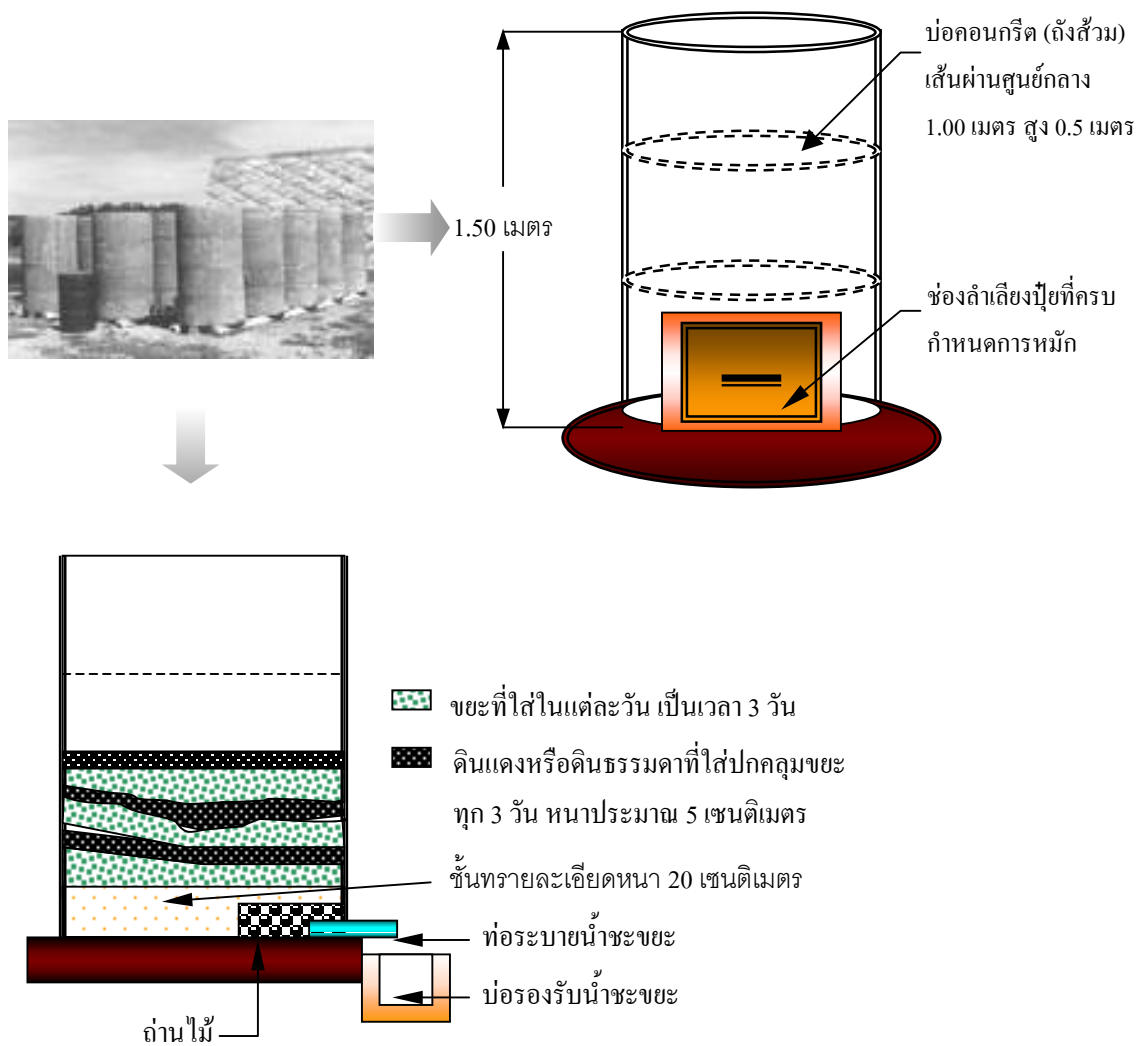


ภาพผนวกที่ ๔ ลักษณะการใส่ดินแดงหรือดินธรรมดาคลุมทั่วผิวหน้าขะในกล่องคอนกรีต

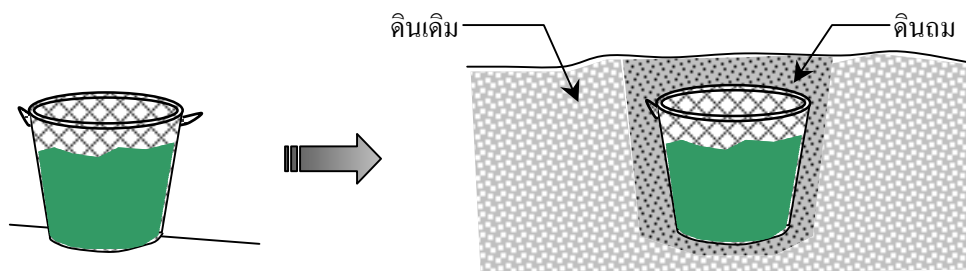


ภาพผนวกที่ ๕ การใส่ขะชั้นสุดท้ายและการใส่ดินแดงหรือธรรมดาปกคลุมชั้นสุดท้ายหนา 15 เซนติเมตร

เทคโนโลยีการทำปุ๋ยหมักแบบฝังกลบประยุกต์ในกล่องคอนกรีตประยุกต์ใช้ในชุมชน



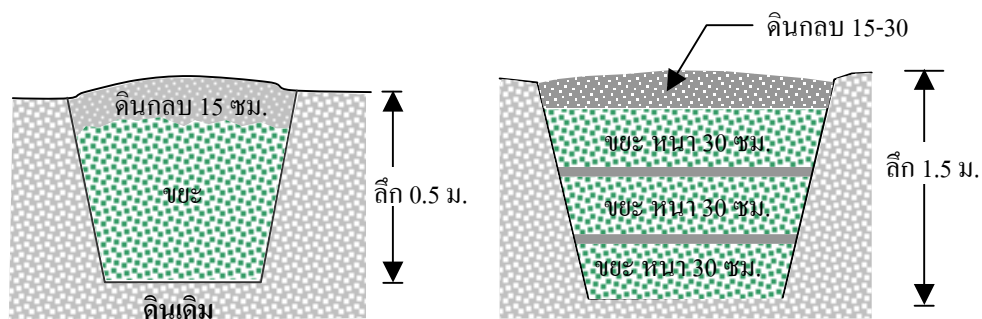
ภาพผนวกที่ ๖ ลักษณะของบ่อคอนกรีตชนิดกลมที่ใช้ในการฝังกลบประยุกต์เพื่อทำปุ๋ยหมักจากขยะสำหรับครัวเรือน



ขยะในตะกร้าพลาสติก

การขุดหลุมฝังตะกร้าพลาสติกใส่ขยะขยะ

ภาพผนวกที่ ๗7 เทคโนโลยีหมักขยะโดยใช้ตะกร้าพลาสติก



ภาพผนวกที่ ๗8 ลักษณะการหมักขยะในหลุมดินขนาดเล็ก

ภาพผนวกที่ ๗9 ลักษณะการหมักขยะในหลุมดินขนาดใหญ่