

## บทที่ 5

### ผลและข้อวิจารณ์

#### ผลการวิจัย

การศึกษาครั้งนี้มีจุดมุ่งหมายในการศึกษาทำเลที่ตั้งที่มีศักยภาพเพื่อการจัดตั้งนิคมอุตสาหกรรมในจังหวัดราชบุรี ซึ่งแบ่งผลการศึกษาออกเป็น 2 ส่วน ดังนี้

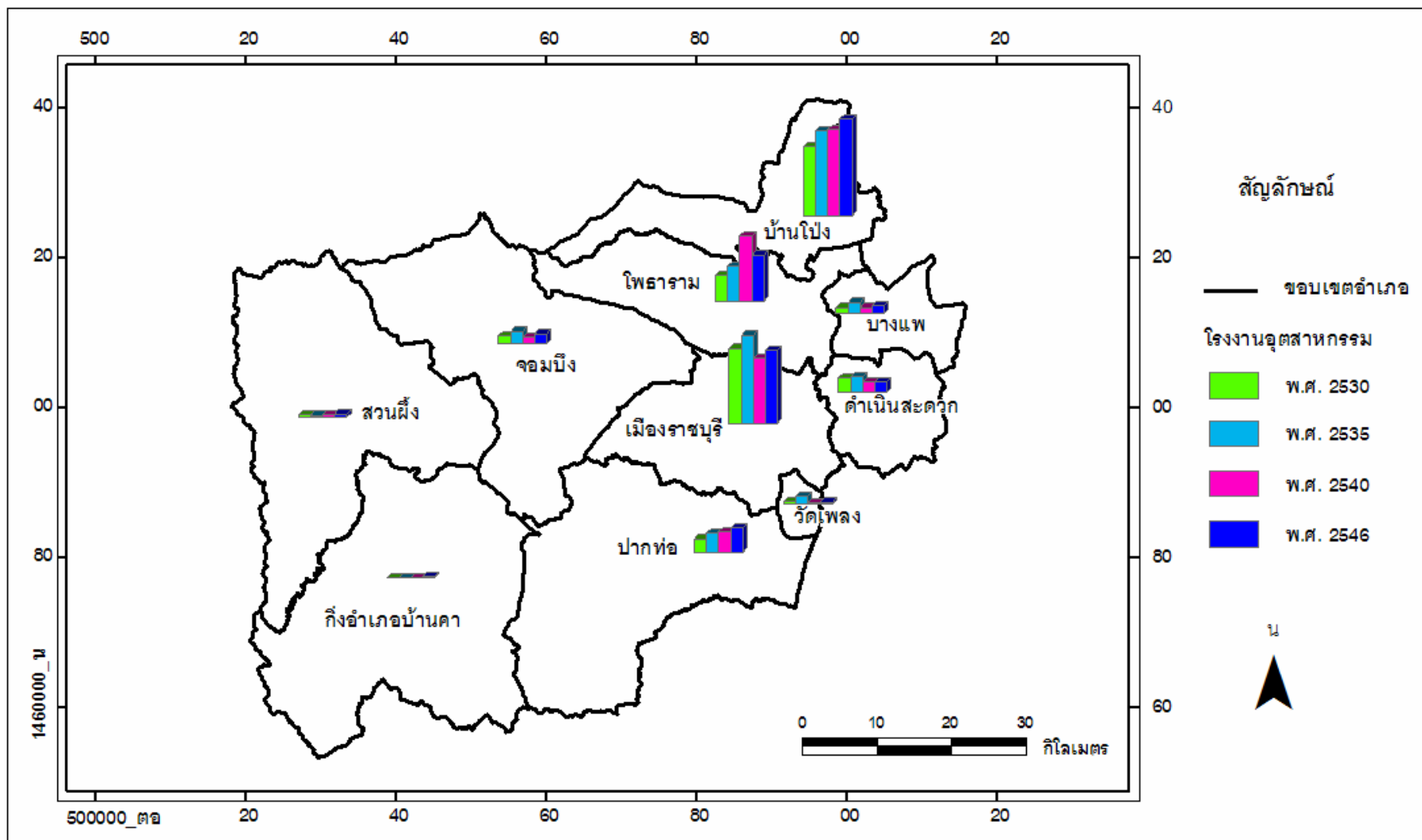
1. การศึกษาการกระจายของโรงงานอุตสาหกรรมในจังหวัดราชบุรี
2. การวิเคราะห์ทำเลที่ตั้งที่มีศักยภาพเชิงกายภาพเพื่อการจัดตั้งนิคมอุตสาหกรรมในจังหวัดราชบุรี

#### 1. การศึกษาการกระจายของโรงงานอุตสาหกรรมในจังหวัดราชบุรี

การวิเคราะห์ในส่วนนี้จะกล่าวถึงการเปลี่ยนแปลงของการกระจายโรงงานอุตสาหกรรมในจังหวัดราชบุรี ใน 4 ช่วงเวลา ได้แก่ พ.ศ. 2530 พ.ศ. 2535 พ.ศ. 2540 และ พ.ศ. 2546 (ภาพที่ 10) ซึ่งอุตสาหกรรมที่สำคัญของจังหวัดราชบุรี ได้แก่ อุตสาหกรรมไม้และผลิตภัณฑ์จากไม้ อุตสาหกรรมการเกษตร อุตสาหกรรมขนส่ง อุตสาหกรรมอาหาร และอุตสาหกรรมโลหะ ตามลำดับ และนำการเปลี่ยนแปลงที่เกิดขึ้นมาเปรียบเทียบกัน เพื่อจะนำไปสู่การวิเคราะห์การเปลี่ยนแปลงการกระจายของโรงงานอุตสาหกรรมต่อไป โดยมีรายละเอียดดังต่อไปนี้

##### 1.1 การกระจายโรงงานอุตสาหกรรมในจังหวัดราชบุรี พ.ศ.2530

ใน พ.ศ. 2530 จังหวัดราชบุรีมีโรงงานอุตสาหกรรมทั้งสิ้น 994 โรง อำเภอเมือง-ราชบุรีมีโรงงานอุตสาหกรรมมากที่สุดคือ 345 โรง เนื่องจากมีความได้เปรียบในการเข้าถึงเส้นทางคมนาคม (ทางหลวงแผ่นดินหมายเลข 4) ซึ่งมีผลต่อค่าขนส่งวัตถุดิบและตลาด รวมทั้งได้เปรียบด้านระบบสาธารณูปโภคที่มีความพร้อมมากกว่าพื้นที่อื่น รองลงมาคืออำเภอบ้านโป่ง และอำเภอโพธาราม จำนวน 315 และ 119 โรง ตามลำดับ ส่วนกิ่งอำเภอบ้านคา มีโรงงานอุตสาหกรรมน้อยที่สุดคือ 3 โรง เนื่องจากความไม่สะดวกในการเข้าถึงเส้นทางคมนาคม รวมทั้งระบบสาธารณูปโภคยังเข้าไม่ถึงพื้นที่ดังกล่าว (ตารางที่ 22 และภาพที่ 11) การกระจายของโรงงานอุตสาหกรรมแต่ละประเภทพบว่า อุตสาหกรรมไม้และผลิตภัณฑ์จากไม้มีจำนวนโรงงานมากที่สุดคือ 139 โรง ส่วนใหญ่อยู่ในอำเภอเมืองราชบุรี (51 โรง) รองลงมาคืออำเภอบ้านโป่ง และอำเภอโพธาราม จำนวน 47 และ 17 โรง ตามลำดับ ต่อมาคืออุตสาหกรรมการเกษตรมีจำนวนโรงงานอุตสาหกรรมทั้งสิ้น

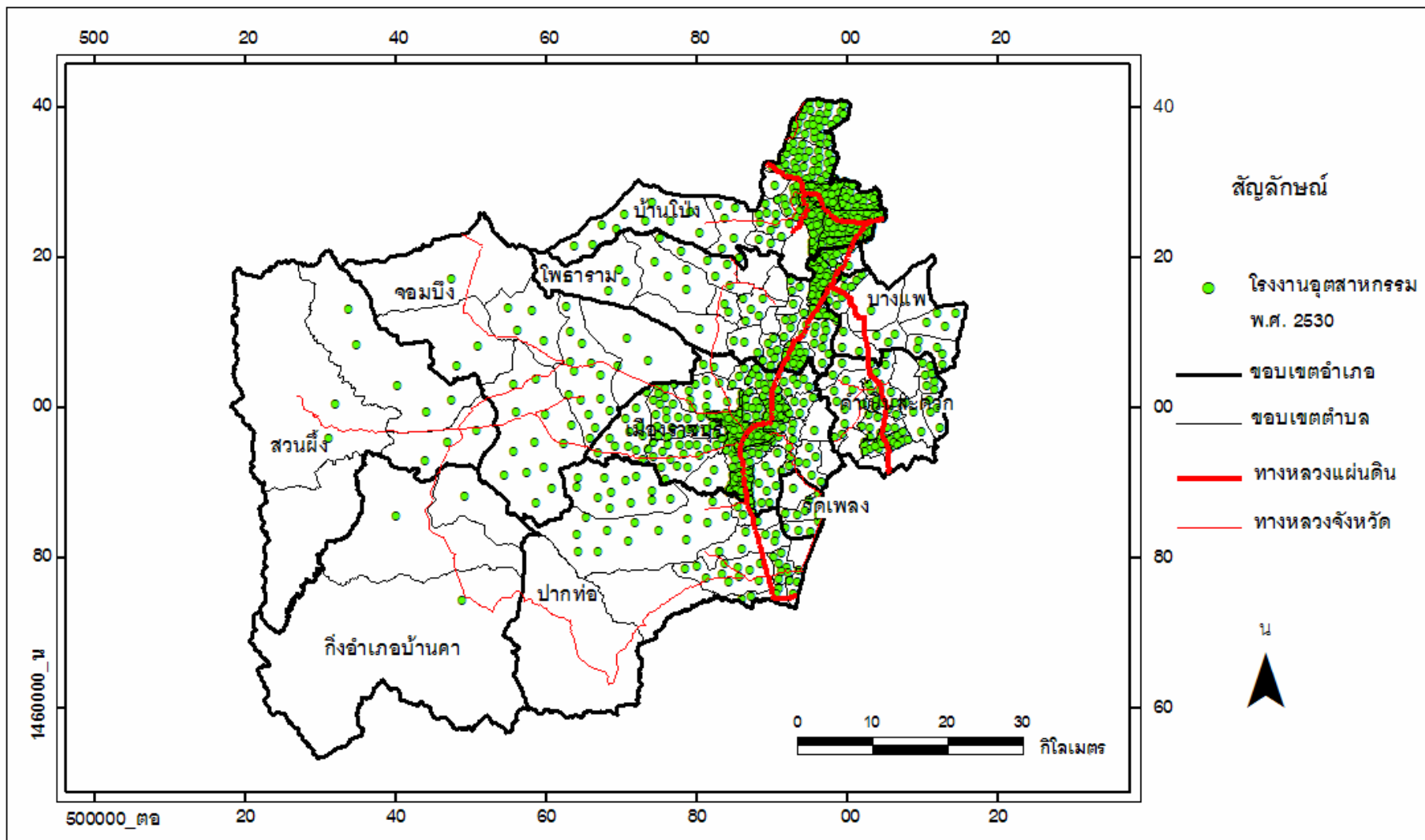


ภาพที่ 10 เปรียบเทียบการกระจายโรงงานอุตสาหกรรมของจังหวัดราชบุรี พ.ศ. 2530 พ.ศ. 2535 พ.ศ. 2540 และ พ.ศ. 2546

112 โรง ซึ่งอำเภอบ้านโป่งมีจำนวนโรงงานอุตสาหกรรมประเภทนี้มากที่สุด (21 โรง) รองลงมาคืออำเภอโพธาราม และอำเภอเมืองราชบุรี จำนวน 19 และ 18 โรง ตามลำดับ ลำดับต่อมาคืออุตสาหกรรมอาหารมีจำนวนโรงงานอุตสาหกรรมทั้งสิ้น 101 โรง ส่วนใหญ่อยู่ในอำเภอเมือง-ราชบุรี (45 โรง) รองลงมาคืออำเภอบ้านโป่ง อำเภอโพธาราม และอำเภอดำเนินสะดวก จำนวน 17 และ 11 โรง ตามลำดับ ส่วนอำเภอสวนผึ้ง และกิ่งอำเภอบ้านคาไม่มีโรงงานอุตสาหกรรมอาหาร ต่อมาคืออุตสาหกรรมขนส่งมีจำนวนโรงงานอุตสาหกรรมทั้งสิ้น 97 โรง ส่วนใหญ่อยู่ในอำเภอบ้านโป่งมากที่สุด (48 โรง) รองลงมาคืออำเภอเมืองราชบุรี และอำเภอโพธาราม จำนวน 29 และ 9 โรง ตามลำดับ ส่วนอำเภอสวนผึ้ง และกิ่งอำเภอบ้านคาไม่มีโรงงานอุตสาหกรรมขนส่ง และอุตสาหกรรมโลหะมีจำนวนโรงงานอุตสาหกรรมทั้งสิ้น 94 โรง ส่วนใหญ่อยู่ในอำเภอเมือง-ราชบุรีมากที่สุด (34 โรง) รองลงมาคืออำเภอบ้านโป่ง และอำเภอโพธาราม จำนวน 27 และ 13 โรง ตามลำดับ และจากการศึกษาพบว่าอุตสาหกรรมเครื่องหนังมีจำนวนโรงงานอุตสาหกรรมน้อยที่สุดคือ 2 โรง ซึ่งอยู่ในอำเภอเมืองราชบุรี และอำเภอบ้านโป่ง (ตารางที่ 23 และภาพที่ 12)

**ตารางที่ 22** เปรียบเทียบจำนวนโรงงานอุตสาหกรรม พ.ศ. 2530 พ.ศ. 2535 พ.ศ. 2540 และ พ.ศ. 2546

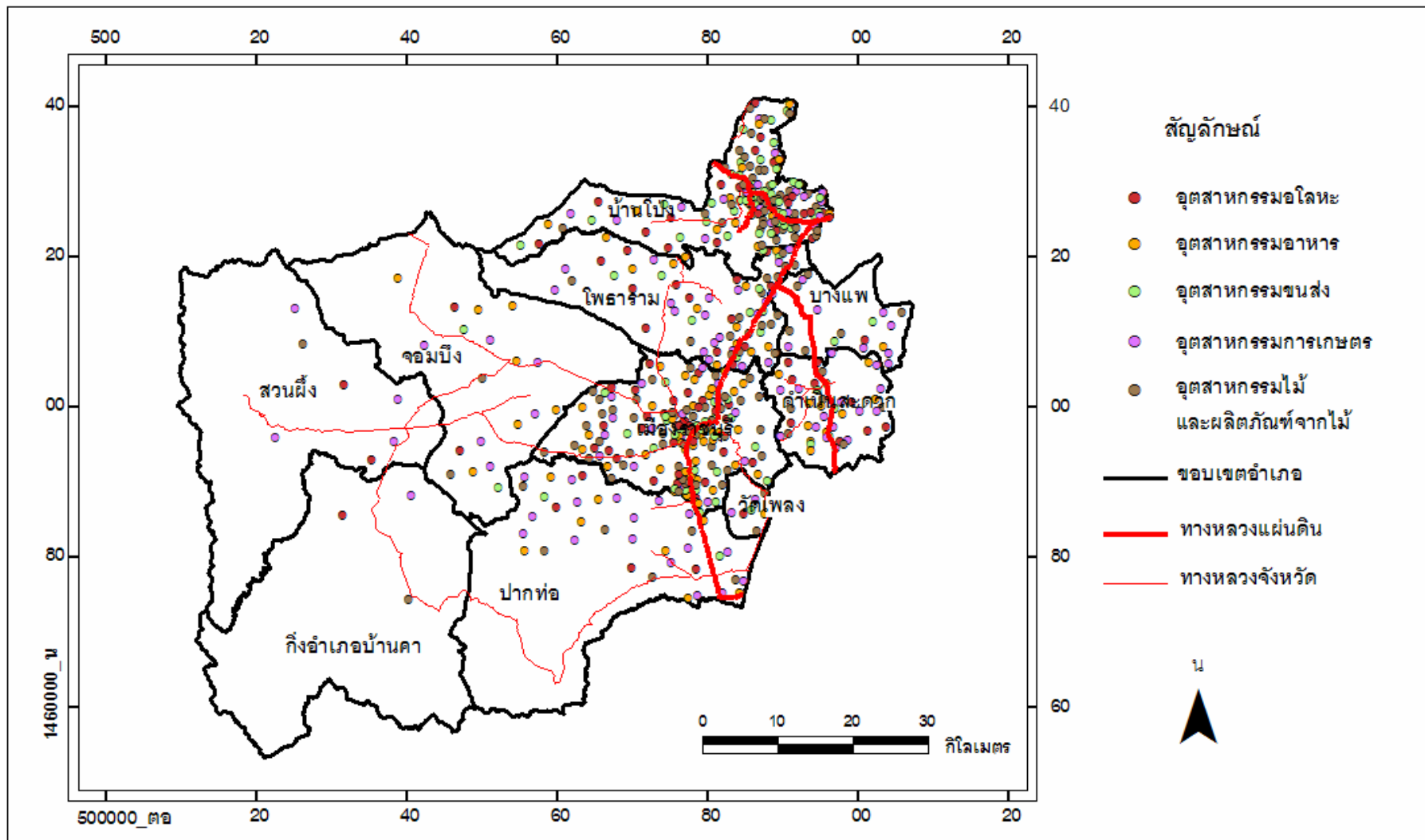
อำเภอ	จำนวนโรงงานอุตสาหกรรม			
	พ.ศ. 2530	พ.ศ. 2535	พ.ศ. 2540	พ.ศ. 2546
เมืองราชบุรี	345	406	302	334
บ้านโป่ง	315	389	395	443
โพธาราม	119	159	298	211
ปากท่อ	60	88	92	113
ดำเนินสะดวก	68	72	51	51
จอมบึง	37	59	33	48
บางแพ	26	50	26	34
วัดเพลง	11	35	7	8
สวนผึ้ง	10	9	13	14
กิ่งอำเภอบ้านคา	3	3	3	7
รวม	994	1,270	1,220	1,263



ภาพที่ 11 การกระจายของโรงงานอุตสาหกรรมในจังหวัดราชบุรี พ.ศ. 2530

**ตารางที่ 23** เปรียบเทียบจำนวนโรงงานอุตสาหกรรมที่สำคัญในจังหวัดราชบุรี พ.ศ. 2530 พ.ศ. 2535 พ.ศ. 2540 และ พ.ศ. 2546

อำเภอ	ประเภทอุตสาหกรรม																			
	อุตสาหกรรมโลหะ				อุตสาหกรรมอาหาร				อุตสาหกรรมขนส่ง				อุตสาหกรรมการเกษตร				อุตสาหกรรมไม้และผลิตภัณฑ์จากไม้			
	พ.ศ.		พ.ศ.		พ.ศ.		พ.ศ.		พ.ศ.		พ.ศ.		พ.ศ.		พ.ศ.		พ.ศ.		พ.ศ.	
	2530	2535	2540	2546	2530	2535	2540	2546	2530	2535	2540	2546	2530	2535	2540	2546	2530	2535	2540	2546
เมืองราชบุรี	34	44	28	31	45	57	34	49	29	29	31	27	18	38	23	23	51	51	31	18
บ้านโป่ง	27	58	60	59	17	42	45	37	48	78	74	95	21	28	33	21	47	37	35	31
โพธาราม	13	17	43	48	11	13	36	34	9	9	7	9	19	29	51	24	17	21	39	21
ปากท่อ	4	7	11	10	8	12	17	25	2	4	5	7	17	22	21	22	6	8	9	21
ดำเนินสะดวก	9	9	7	8	11	11	5	7	4	4	6	8	15	17	12	9	6	6	8	8
จอมบึง	2	2	4	4	7	8	2	2	2	3	1	3	6	9	4	12	2	2	6	11
บางแพ	1	2	2	2	1	4	1	1	2	2	1	1	9	11	6	7	6	7	5	6
วัดเพลง	1	2	1	1	1	2	1	1	1	3	1	1	2	4	1	1	2	5	1	1
สวนผึ้ง	2	-	-	-	-	-	-	-	-	-	-	-	4	6	4	3	1	1	4	4
กิ่ง.อ.บ้านคา	1	-	-	-	-	-	-	-	-	-	-	-	1	1	1	1	1	1	1	1
รวม	94	141	156	163	101	150	141	156	97	132	126	151	112	165	156	123	139	139	139	122



ภาพที่ 12 การกระจายของโรงงานอุตสาหกรรมที่สำคัญในจังหวัดราชบุรี พ.ศ. 2530

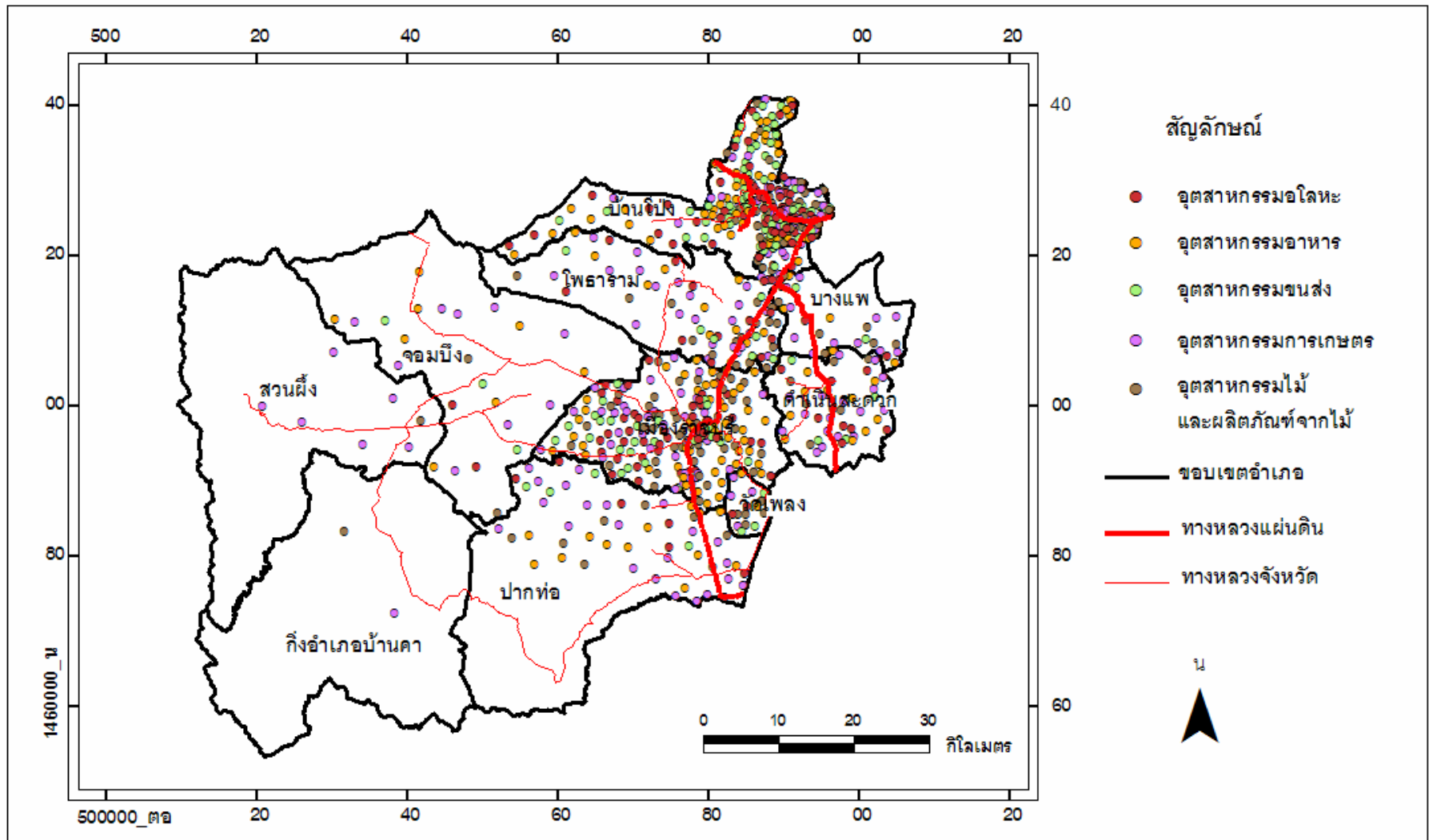
## 1.2 การกระจายโรงงานอุตสาหกรรมในจังหวัดราชบุรี พ.ศ.2535

ใน พ.ศ. 2535 จังหวัดราชบุรีมีโรงงานอุตสาหกรรมทั้งสิ้น 1,270 โรง อำเภอเมืองราชบุรีมีโรงงานอุตสาหกรรมมากที่สุดคือ 406 โรง รองลงมาคืออำเภอบ้านโป่ง และอำเภอโพธาราม จำนวน 389 และ 159 โรง ตามลำดับ ส่วนกิ่งอำเภอบ้านคา มีโรงงานอุตสาหกรรมน้อยที่สุด คือ 3 โรง (ตารางที่ 22 และภาพที่ 13) การกระจายโรงงานอุตสาหกรรมแต่ละประเภทพบว่า อุตสาหกรรมการเกษตรมีจำนวนโรงงานมากที่สุด คือ 165 โรง ซึ่งส่วนใหญ่อยู่ในอำเภอเมืองราชบุรี (38 โรง) รองลงมาคือ อำเภอโพธารามและอำเภอบ้านโป่ง จำนวน 29 และ 28 โรง ตามลำดับ ต่อมาคืออุตสาหกรรมอาหารมีจำนวนโรงงานอุตสาหกรรมทั้งสิ้น 150 โรง ซึ่งอำเภอเมืองราชบุรีมีจำนวนโรงงานอุตสาหกรรมประเภทดังกล่าวมากที่สุด (57 โรง) รองลงมาคืออำเภอบ้านโป่ง และอำเภอโพธาราม จำนวน 42 และ 13 โรง ตามลำดับ ส่วนอำเภอสวนผึ้ง และกิ่งอำเภอบ้านคา ไม่มีโรงงานอุตสาหกรรมอาหาร ต่อมาคืออุตสาหกรรมโลหะมีจำนวนโรงงานอุตสาหกรรมทั้งสิ้น 141 โรง ซึ่งส่วนใหญ่อยู่ในอำเภอบ้านโป่งมากที่สุด (58 โรง) รองลงมาคืออำเภอเมืองราชบุรี และอำเภอโพธาราม จำนวน 44 และ 17 โรง ตามลำดับ ส่วนอำเภอสวนผึ้ง และกิ่งอำเภอบ้านคา ไม่มีโรงงานอุตสาหกรรมประเภทดังกล่าว ต่อมาคืออุตสาหกรรมไม้และผลิตภัณฑ์จากไม้มีจำนวนโรงงานอุตสาหกรรมทั้งสิ้น 139 โรง ซึ่งส่วนใหญ่อยู่ในอำเภอเมืองราชบุรีมากที่สุด (51 โรง) รองลงมาคืออำเภอบ้านโป่ง และอำเภอโพธาราม จำนวน 37 และ 21 โรง ตามลำดับ และ อุตสาหกรรมขนส่งมีจำนวนโรงงานอุตสาหกรรมทั้งสิ้น 132 โรง ซึ่งส่วนใหญ่อยู่ในอำเภอบ้านโป่งมากที่สุด (78 โรง) รองลงมาคืออำเภอเมืองราชบุรี และอำเภอโพธาราม จำนวน 29 และ 9 โรง ตามลำดับ ส่วนอำเภอสวนผึ้ง และกิ่งอำเภอบ้านคาไม่มีโรงงานอุตสาหกรรมประเภทดังกล่าว และจากการศึกษาพบว่า อุตสาหกรรมเครื่องหนังมีจำนวนโรงงานอุตสาหกรรมน้อยที่สุด (2 โรง) ซึ่งตั้งอยู่ในอำเภอเมืองราชบุรี และอำเภอบ้านโป่ง (ตารางที่ 23 และภาพที่ 14)

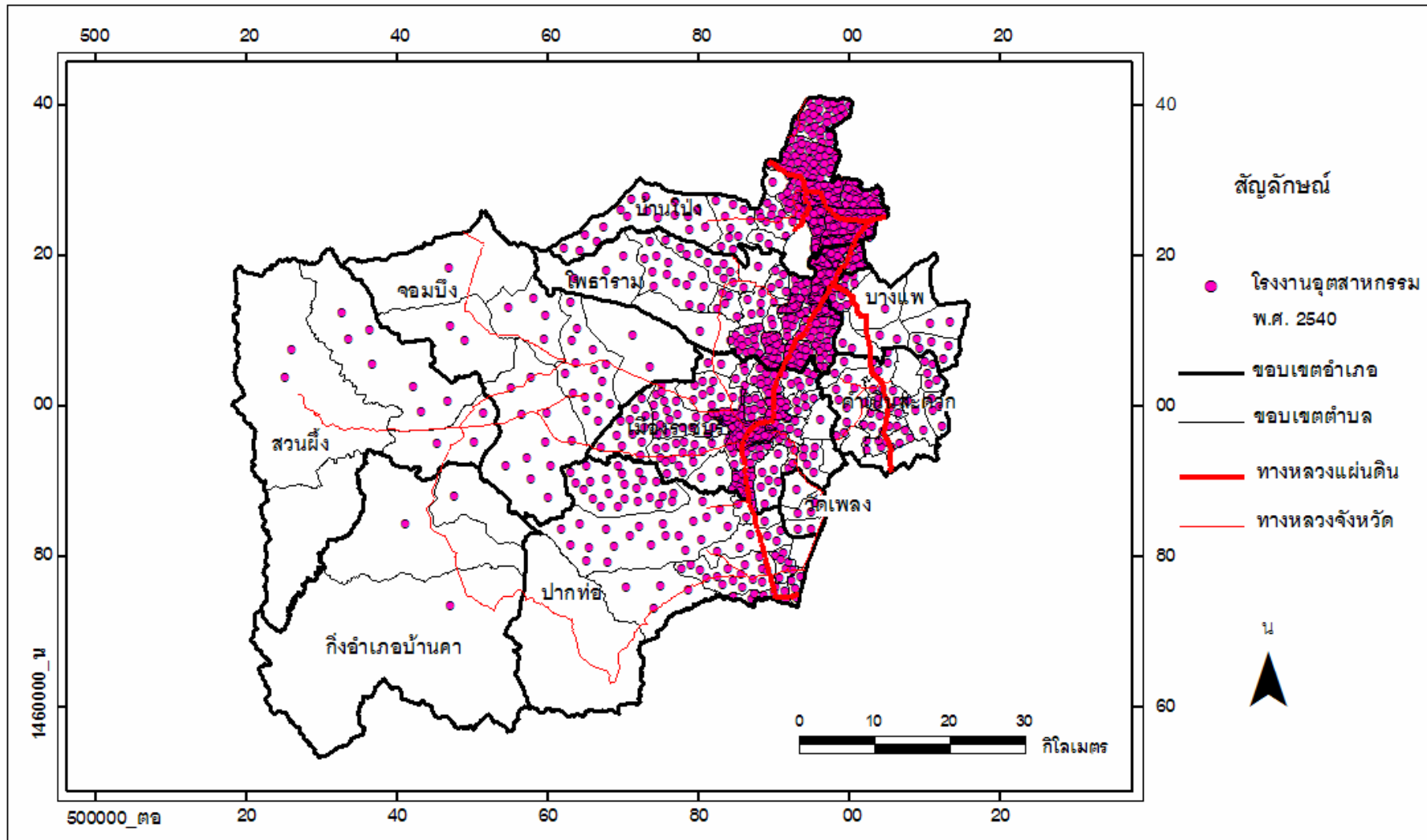
## 1.3 การกระจายโรงงานอุตสาหกรรมในจังหวัดราชบุรี พ.ศ.2540

ใน พ.ศ. 2540 จังหวัดราชบุรีมีโรงงานอุตสาหกรรมทั้งสิ้น 1,220 โรง อำเภอบ้านโป่ง มีโรงงานอุตสาหกรรมมากที่สุดคือ 395 โรง รองลงมาคืออำเภอเมืองราชบุรี และอำเภอโพธาราม จำนวน 302 และ 298 โรง ตามลำดับ ส่วนกิ่งอำเภอบ้านคา มีโรงงานอุตสาหกรรมน้อยที่สุดคือ 3 โรง (ตารางที่ 22 และภาพที่ 15) การกระจายโรงงานอุตสาหกรรมแต่ละประเภทพบว่า อุตสาหกรรมการเกษตรและอุตสาหกรรมโลหะมีจำนวนโรงงานอุตสาหกรรมมากที่สุด คือ 156 โรง ซึ่งอำเภอโพธารามมีโรงงานอุตสาหกรรมการเกษตรมากที่สุด (51 โรง) รองลงมาคืออำเภอบ้านโป่งและอำเภอเมืองราชบุรี จำนวน 33 และ 23 โรงงาน ตามลำดับ ส่วนกิ่งอำเภอบ้านคา





ภาพที่ 14 การกระจายของโรงงานอุตสาหกรรมที่สำคัญในจังหวัดราชบุรี พ.ศ. 2535

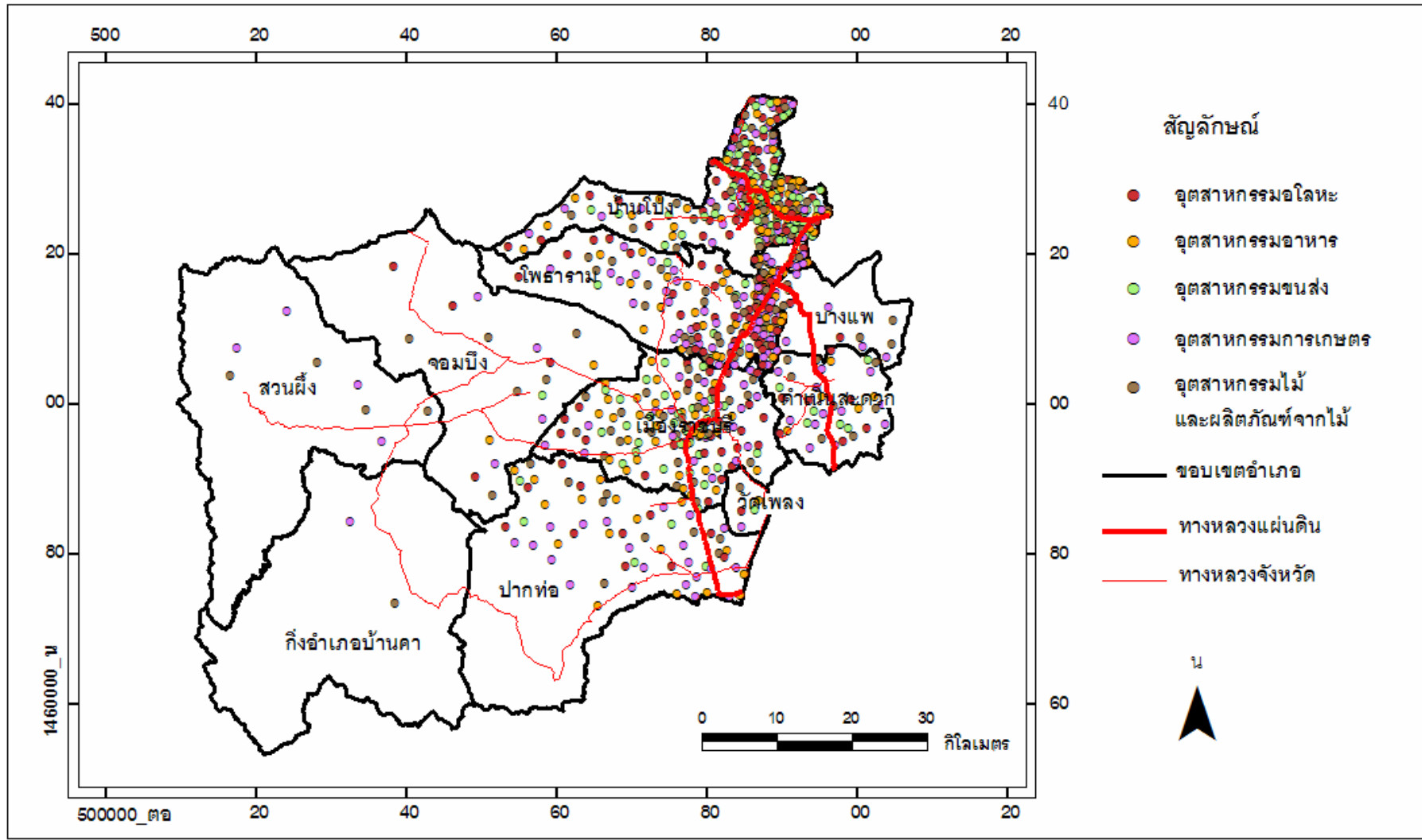


ภาพที่ 15 การกระจายของโรงงานอุตสาหกรรมในจังหวัดราชบุรี พ.ศ. 2540

ไม่มีโรงงานอุตสาหกรรมประเภทดังกล่าว และอำเภอบ้านโป่งมีโรงงานอุตสาหกรรมโลหะมากที่สุด (60 โรง) รองลงมาคือ อำเภอโพธาราม และอำเภอเมืองราชบุรี จำนวน 43 และ 28 โรงตามลำดับ ส่วนอำเภอสวนผึ้ง และกิ่งอำเภอบ้านคาไม่มีโรงงานอุตสาหกรรมประเภทดังกล่าว ต่อมาคืออุตสาหกรรมอาหารมีจำนวนโรงงานอุตสาหกรรมทั้งสิ้น 141 โรง ซึ่งส่วนใหญ่อยู่ในอำเภอบ้านโป่งมากที่สุด (45 โรง) รองลงมาคืออำเภอโพธาราม และอำเภอเมืองราชบุรี จำนวน 36 และ 34 โรง ตามลำดับ ส่วนอำเภอสวนผึ้ง และกิ่งอำเภอบ้านคาไม่มีโรงงานอุตสาหกรรมประเภทดังกล่าว ต่อมาคืออุตสาหกรรมไม้และผลิตภัณฑ์จากไม้ มีจำนวนโรงงานอุตสาหกรรมทั้งสิ้น 139 โรง ซึ่งส่วนใหญ่อยู่ในอำเภอโพธารามมากที่สุด (39 โรง) รองลงมาคืออำเภอบ้านโป่ง และอำเภอเมืองราชบุรีจำนวน 35 และ 31 โรง ตามลำดับ ส่วนกิ่งอำเภอบ้านคาไม่มีโรงงานอุตสาหกรรมประเภทดังกล่าว ต่อมาคืออุตสาหกรรมขนส่งมีจำนวนโรงงานอุตสาหกรรมทั้งสิ้น 126 โรง ซึ่งส่วนใหญ่อยู่ในอำเภอบ้านโป่งมากที่สุด (74 โรง) รองลงมาคืออำเภอเมืองราชบุรี และอำเภอโพธาราม จำนวน 31 และ 7 โรงตามลำดับ ส่วนอำเภอสวนผึ้ง และกิ่งอำเภอบ้านคาไม่มีโรงงานอุตสาหกรรมประเภทดังกล่าว และอุตสาหกรรมผลิตภัณฑ์โลหะมีจำนวนโรงงานอุตสาหกรรมทั้งสิ้น 118 โรง ซึ่งส่วนใหญ่อยู่ในอำเภอบ้านโป่งที่สุด (36 โรง) รองลงมาคืออำเภอเมืองราชบุรี และอำเภอโพธารามจำนวน 35 และ 21 โรง ตามลำดับ ส่วนกิ่งอำเภอบ้านคาไม่มีโรงงานอุตสาหกรรมประเภทดังกล่าว และจากการศึกษาพบว่าอุตสาหกรรมสิ่งพิมพ์มีจำนวนโรงงานน้อยที่สุดคือ 2 โรงงาน คือตั้งอยู่ในอำเภอเมืองราชบุรี และอำเภอบ้านโป่ง (ตารางที่ 23 และภาพที่ 16)

#### 1.4 การกระจายโรงงานอุตสาหกรรมในจังหวัดราชบุรี พ.ศ.2546

ใน พ.ศ. 2546 จังหวัดราชบุรีมีโรงงานอุตสาหกรรมทั้งสิ้น 1,263 โรง อำเภอบ้านโป่งมีโรงงานอุตสาหกรรมมากที่สุดคือ 443 โรง รองลงมาคืออำเภอเมืองราชบุรี และอำเภอโพธาราม จำนวน 334 และ 211 โรง ตามลำดับ ส่วนกิ่งอำเภอบ้านคามีโรงงานอุตสาหกรรมน้อยที่สุด คือ 7 โรง (ตารางที่ 22 และภาพที่ 17) การกระจายของโรงงานอุตสาหกรรมแต่ละประเภทพบว่า อุตสาหกรรมโลหะมีจำนวนโรงงานอุตสาหกรรมมากที่สุด (163 โรง) ซึ่งส่วนใหญ่อยู่ในอำเภอบ้านโป่งมากที่สุด (59 โรง) รองลงมาคืออำเภอโพธาราม และอำเภอเมืองราชบุรี จำนวน 48 และ 31 โรง ตามลำดับส่วนอำเภอสวนผึ้ง และกิ่งอำเภอบ้านคาไม่มีโรงงานอุตสาหกรรมประเภทดังกล่าว ต่อมาคืออุตสาหกรรมอาหารมีจำนวนโรงงานอุตสาหกรรมทั้งสิ้น 156 โรง ซึ่งส่วนใหญ่อยู่ในอำเภอเมืองราชบุรีมากที่สุด (49 โรง) รองลงมาคืออำเภอบ้านโป่ง และอำเภอ



ภาพที่ 16 การกระจายของโรงงานอุตสาหกรรมที่สำคัญในจังหวัดราชบุรี พ.ศ. 2540



โพธารามจำนวน 37 และ 34 โรง ตามลำดับ ส่วนอำเภอสวนผึ้ง และกิ่งอำเภอบ้านคาไม่มีโรงงานอุตสาหกรรมประเภทดังกล่าว ต่อมาคืออุตสาหกรรมขนส่งมีจำนวนโรงงานอุตสาหกรรมทั้งสิ้น 151 โรง ซึ่งส่วนใหญ่อยู่ในอำเภอบ้านโป่งมากที่สุด (95 โรง) รองลงมาคืออำเภอเมืองราชบุรี และอำเภอโพธาราม จำนวน 27 และ 9 โรง ตามลำดับ ส่วนอำเภอสวนผึ้ง และกิ่งอำเภอบ้านคาไม่มีโรงงานอุตสาหกรรมประเภทดังกล่าว ต่อมาคืออุตสาหกรรมกระดาษมีจำนวนโรงงานอุตสาหกรรมทั้งสิ้น 123 โรง ซึ่งส่วนใหญ่อยู่ในอำเภอโพธารามมากที่สุด (24 โรง) รองลงมาคืออำเภอเมืองราชบุรี และอำเภอปากท่อ จำนวน 23 และ 22 โรง ตามลำดับ และอุตสาหกรรมไม้และผลิตภัณฑ์จากไม้มีจำนวนโรงงานอุตสาหกรรมทั้งสิ้น 122 โรง ซึ่งส่วนใหญ่อยู่ในอำเภอบ้านโป่งมากที่สุด (31 โรง) รองลงมาคืออำเภอโพธาราม ซึ่งมีจำนวนโรงงานเท่ากับอำเภอปากท่อ และอำเภอเมืองราชบุรี จำนวน 21 และ 18 โรง ตามลำดับ และจากการศึกษาพบว่าอุตสาหกรรมเครื่องตี๋ม สิ่งพิมพ์ และเครื่องหนังมีโรงงานอุตสาหกรรมน้อยที่สุด ซึ่งเมื่อรวมจำนวนโรงงานอุตสาหกรรมทั้ง 3 ประเภทแล้วมีจำนวน 9 โรง (ตารางที่ 23 และตารางที่ 18)

### 1.5 การวิเคราะห์การเปลี่ยนแปลงของจำนวนโรงงานอุตสาหกรรมที่สำคัญในจังหวัดราชบุรี

จากการศึกษาจำนวนโรงงานอุตสาหกรรมที่สำคัญใน 4 ช่วงเวลา คือ พ.ศ. 2530 พ.ศ. 2535 พ.ศ. 2540 และ พ.ศ. 2546 (ตารางที่ 23) พบว่า อุตสาหกรรมดังกล่าวมีจำนวนโรงงานเพิ่มขึ้น โดยเฉพาะช่วง พ.ศ. 2530 ถึง พ.ศ. 2535 ซึ่งอุตสาหกรรมกระดาษ มีจำนวนโรงงานเพิ่มขึ้นมากที่สุด คือ 53 โรง รองลงมาคืออุตสาหกรรมอาหาร (49 โรง) อุตสาหกรรมอโลหะ (47 โรง) และอุตสาหกรรมขนส่ง (35 โรง) ส่วนอุตสาหกรรมไม้และผลิตภัณฑ์จากไม้ไม่มีการเปลี่ยนแปลงของจำนวนโรงงาน ต่อมาคือ พ.ศ. 2535 ถึง พ.ศ. 2540 มีการเปลี่ยนแปลงของจำนวนโรงงานอุตสาหกรรมสำคัญในส่วนที่เพิ่มขึ้น ลดลง และไม่มีการเปลี่ยนแปลง กล่าวคือ อุตสาหกรรมอโลหะมีจำนวนโรงงานเพิ่มขึ้น 15 โรง ซึ่งเมื่อเปรียบเทียบกับ การเพิ่มขึ้นในช่วง พ.ศ. 2530 ถึง พ.ศ. 2535 จัดว่ามีการเพิ่มขึ้นในอัตราที่ลดลง และอุตสาหกรรมที่มีจำนวนโรงงานลดลง คืออุตสาหกรรมอาหาร (9 โรง) อุตสาหกรรมกระดาษ (9 โรง) อุตสาหกรรมขนส่ง (6 โรง) ส่วนอุตสาหกรรมไม้และผลิตภัณฑ์จากไม้ไม่มีการเปลี่ยนแปลงของจำนวนโรงงาน ดังนั้นเมื่อศึกษาการเปลี่ยนแปลงโรงงานอุตสาหกรรมสำคัญในช่วง พ.ศ. 2535 ถึง พ.ศ. 2540 ซึ่งช่วงเวลาดังกล่าวเป็นช่วงที่ประเทศไทยประสบภาวะเศรษฐกิจตกต่ำ ทำให้ส่งผลกระทบต่อผู้ประกอบการในกิจการอุตสาหกรรมที่ต้องปิดโรงงานอุตสาหกรรม จึงส่งผลให้ช่วงเวลาดังกล่าว



มีการลดลงของโรงงานอุตสาหกรรมที่สำคัญในจังหวัดราชบุรี และช่วง พ.ศ. 2540 ถึง พ.ศ. 2546 พบว่าอุตสาหกรรมที่สำคัญส่วนใหญ่มีจำนวนโรงงานเพิ่มคือ อุตสาหกรรมการเกษตรมีจำนวนโรงงานเพิ่มขึ้นมากที่สุด (33 โรง) รองลงมาคือ อุตสาหกรรมขนส่ง (25 โรง) อุตสาหกรรมอาหาร (15 โรง) และอุตสาหกรรมโลหะ (7 โรง) ส่วนอุตสาหกรรมไม้และผลิตภัณฑ์จากไม้มีจำนวนโรงงานลดลง (17 โรง) เมื่อพิจารณาการเปลี่ยนแปลงจำนวนโรงงานอุตสาหกรรมในช่วง พ.ศ. 2540 ถึง พ.ศ. 2546 พบว่ามีการเพิ่มขึ้นของจำนวนโรงงานอุตสาหกรรมแบบชะลอตัว ทั้งนี้มีผลสืบเนื่องจากสภาวะทางเศรษฐกิจตกต่ำใน พ.ศ. 2540 จึงทำให้หลังจาก พ.ศ. 2540 เป็นช่วงระยะเวลาของการฟื้นตัวทางเศรษฐกิจประเทศไทย ส่งผลให้ภาคอุตสาหกรรมของประเทศไทยอยู่ในช่วงของการปรับสภาพการลงทุนของผู้ประกอบการ ดังนั้นเมื่อพิจารณาการเปลี่ยนแปลงจำนวนโรงงานอุตสาหกรรมสำคัญของจังหวัดราชบุรีที่มีจำนวนโรงงานอุตสาหกรรมเพิ่มขึ้น จึงจำเป็นต้องจัดหาพื้นที่ที่มีความเหมาะสมในการจัดตั้งโรงงานอุตสาหกรรม เพื่อรองรับการขยายตัวของโรงงานอุตสาหกรรมในจังหวัดราชบุรี

## 2. การวิเคราะห์ทำเลที่ตั้งที่มีศักยภาพเชิงกายภาพเพื่อการจัดตั้งนิคมอุตสาหกรรมในจังหวัดราชบุรี

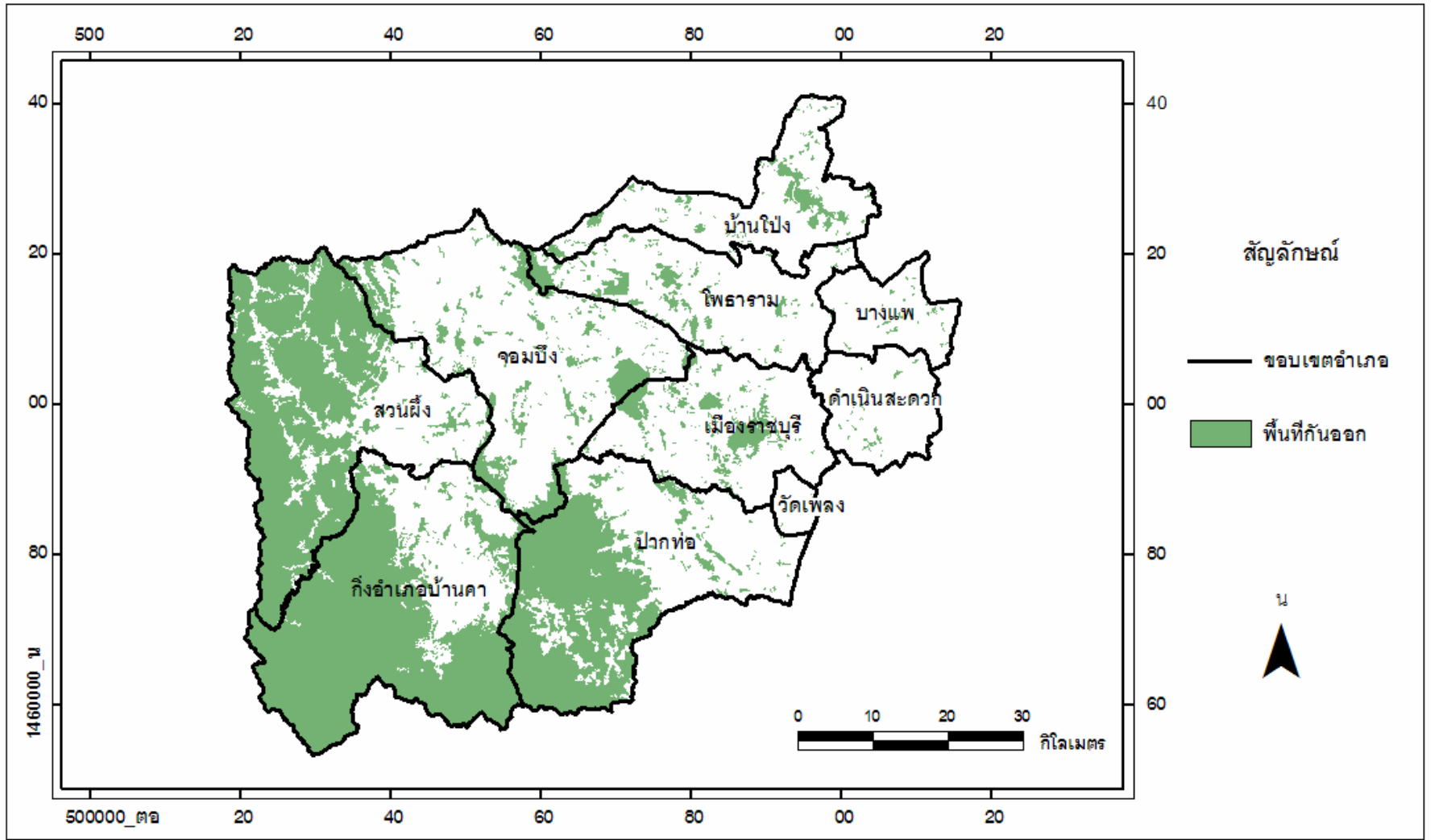
ในส่วนนี้เป็นการวิเคราะห์ปัจจัยทำเลที่ตั้งนิคมอุตสาหกรรม เพื่อนำไปสู่การหาพื้นที่ที่มีศักยภาพเชิงกายภาพในการจัดตั้งนิคมอุตสาหกรรมในจังหวัดราชบุรี ซึ่งมีรายละเอียดดังต่อไปนี้

### 2.1 การวิเคราะห์ปัจจัยทำเลที่ตั้งนิคมอุตสาหกรรม

จากผลการวิเคราะห์ปัจจัยเชิงกายภาพทั้ง 6 ปัจจัย ได้แก่ พื้นที่แหล่งน้ำ พื้นที่ชุมชน เส้นทางคมนาคม พื้นที่ป่าไม้ พื้นที่เกษตรกรรม และความลาดชัน จากการอิงหลักเกณฑ์ของการนิคมอุตสาหกรรมแห่งประเทศไทยที่กำหนดไว้ รวมทั้งการกำหนดพื้นที่ที่ไม่เหมาะสมในการจัดตั้งนิคมอุตสาหกรรม ซึ่งประกอบด้วย พื้นที่ชุมชน พื้นที่ป่าไม้ และความลาดชัน ด้วยโปรแกรมสำเร็จรูปของระบบสารสนเทศภูมิศาสตร์ (ภาพที่ 19) พบว่าสามารถจำแนกระดับความเหมาะสมของแต่ละปัจจัยเพื่อการจัดตั้งนิคมอุตสาหกรรมในจังหวัดราชบุรีได้ดังนี้

#### 2.1.1 ปัจจัยพื้นที่แหล่งน้ำ

ผลการวิเคราะห์ปัจจัยพื้นที่แหล่งน้ำด้วยการกำหนดระดับความเหมาะสมในการจัดตั้งนิคมอุตสาหกรรมจากระยะห่างพื้นที่แหล่งน้ำตั้งแต่ 8 กิโลเมตรขึ้นไป เพื่อป้องกันน้ำเสียจากโรงงานอุตสาหกรรมที่จะมีผลกระทบต่อแหล่งน้ำ และเพื่อความสะดวกในการเข้าถึงแหล่งน้ำที่นำมาใช้ในโรงงานอุตสาหกรรม รวมทั้งการกำหนดพื้นที่ที่ไม่มีความเหมาะสมในการจัดตั้งนิคมอุตสาหกรรม คือ พื้นที่ชุมชน พื้นที่ป่าไม้ และความลาดชันพบว่าพื้นที่ส่วนใหญ่ของจังหวัดราชบุรี



ภาพที่ 19 พื้นที่กันออกในการจัดตั้งนิคมอุตสาหกรรมในจังหวัดราชบุรี

ไม่มีความเหมาะสมในการจัดตั้งนิคมอุตสาหกรรมทั้งหมด 2,795,452.88 ไร่ คิดเป็นร้อยละ 86.32 ของพื้นที่จังหวัดราชบุรี ส่วนพื้นที่ที่มีความเหมาะสมในการจัดตั้งนิคมอุตสาหกรรมมีทั้งสิ้น 435,539.05 ไร่ คิดเป็นร้อยละ 19.97 ของพื้นที่จังหวัด ดังตารางที่ 24

**ตารางที่ 24** ระดับคะแนนความเหมาะสมของปัจจัยพื้นที่แหล่งน้ำ

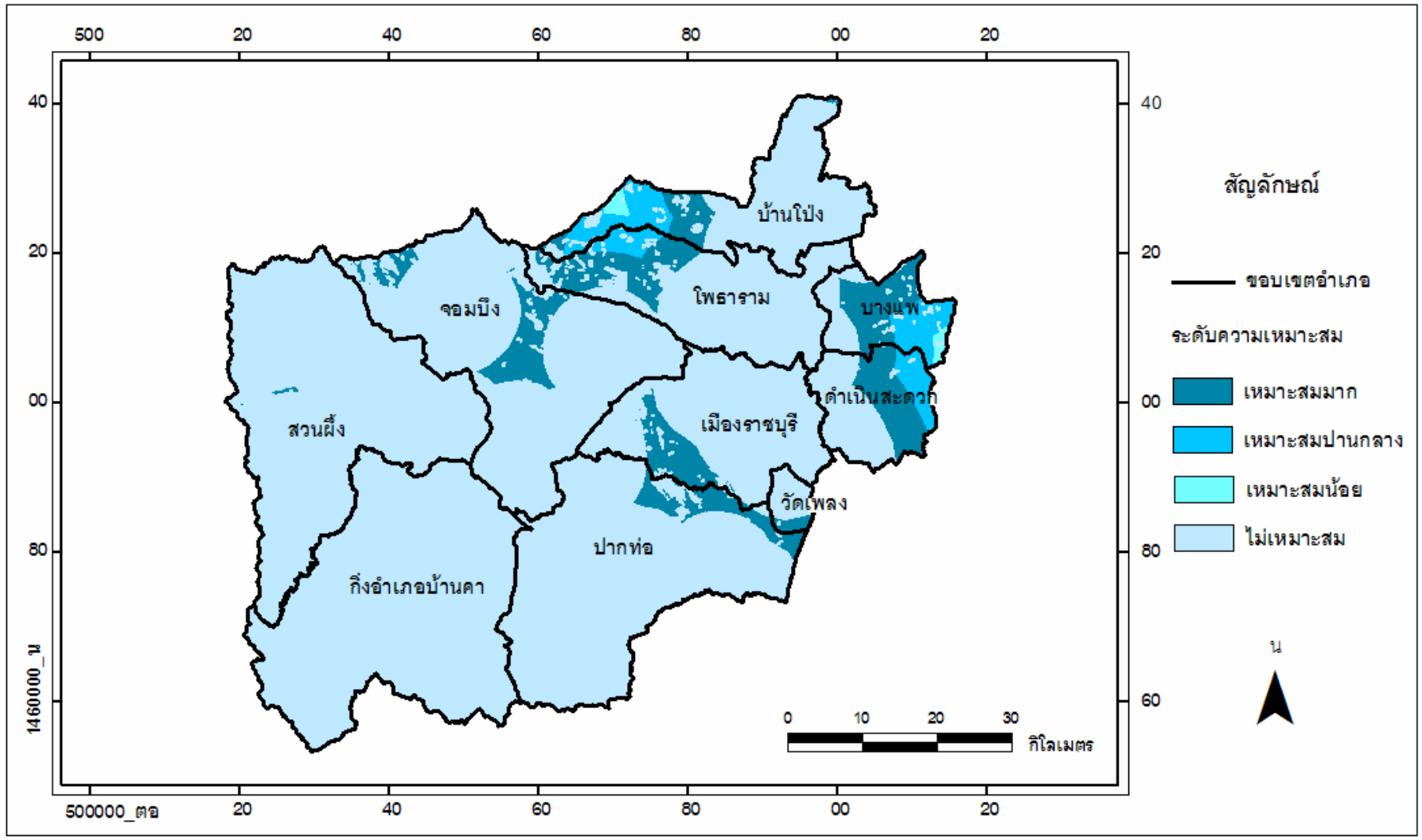
ระยะห่างจากพื้นที่แหล่งน้ำ	ระดับความเหมาะสม	คะแนน	พื้นที่	
			ไร่	ร้อยละ
ตั้งแต่ 0 - 8 กิโลเมตร	ไม่เหมาะสม	0	1,543,502.17	47.77
มากกว่า 8-13 กิโลเมตร	มาก	3	329,748.36	16.70
มากกว่า 13-18 กิโลเมตร	ปานกลาง	2	97,124.00	3.00
มากกว่า 18-23 กิโลเมตร	น้อย	1	8,666.69	0.27
พื้นที่ก้นออก	ไม่เหมาะสม	0	1,251,950.71	38.75
รวม			3,230,991.92	100.00

ผลการศึกษาขนาดและร้อยละของพื้นที่ตามระดับความเหมาะสมของปัจจัยแหล่งน้ำเป็นรายอำเภอพบว่า พื้นที่ที่มีระดับความเหมาะสมมากของปัจจัยแหล่งน้ำในการจัดตั้งนิคมอุตสาหกรรมอยู่ในอำเภอจอมบึงมากที่สุดคือ 59,280.08 ไร่ คิดเป็นร้อยละ 17.98 ของพื้นที่ที่มีระดับความเหมาะสมมากของปัจจัยแหล่งน้ำในการจัดตั้งนิคมอุตสาหกรรม รองลงมาคืออำเภอโพธาราม และอำเภอดำเนินสะดวก ซึ่งมีพื้นที่ 56,796.37 และ 48,357.46 ไร่ คิดเป็นร้อยละ 17.22 และ 14.66 ของพื้นที่ที่มีระดับความเหมาะสมมากของปัจจัยแหล่งน้ำในการจัดตั้งนิคมอุตสาหกรรม ตามลำดับ ต่อมาคือพื้นที่ที่มีระดับความเหมาะสมปานกลางในการจัดตั้งนิคมอุตสาหกรรม ซึ่งอยู่ในอำเภอบ้านโป่งมากที่สุดคือ 35,154.84 ไร่ คิดเป็นร้อยละ 36.20 ของพื้นที่ที่มีระดับความเหมาะสมปานกลางของปัจจัยแหล่งน้ำในการจัดตั้งนิคมอุตสาหกรรม รองลงมาคืออำเภอบางแพ และอำเภอดำเนินสะดวก ซึ่งมีพื้นที่ 27,473.47 และ 19,866.76 ไร่ คิดเป็นร้อยละ 28.29 และ 20.45 ของพื้นที่ที่มีระดับความเหมาะสมปานกลางของปัจจัยแหล่งน้ำในการจัดตั้งนิคมอุตสาหกรรม ตามลำดับ และพื้นที่ที่มีระดับความเหมาะสมน้อยของปัจจัยแหล่งน้ำในการจัดตั้งนิคมอุตสาหกรรม คือ อำเภอบ้านโป่ง และอำเภอบางแพ ซึ่งมีพื้นที่ 4,680.43 และ 3,986.27 ไร่ คิดเป็นร้อยละ 54 และ 46 ของพื้นที่ที่มีระดับความเหมาะสมน้อยของปัจจัยแหล่งน้ำในการจัดตั้งนิคมอุตสาหกรรมในจังหวัดราชบุรี ตามลำดับ (ตารางที่ 25 และภาพที่ 20)

**ตารางที่ 25** ขนาดและร้อยละของพื้นที่ตามระดับความเหมาะสมของปัจจัยพื้นที่แหล่งน้ำ  
จำแนกรายอำเภอ

อำเภอ	ระดับความเหมาะสมของปัจจัยแหล่งน้ำ				เนื้อที่อำเภอ หน่วย : ไร่
	มาก	ปานกลาง	น้อย	ไม่เหมาะสม	
เมืองราชบุรี	41,111.08 (12.47)	- (-)	- (-)	234,770.91 (8.40)	275,881.99
บ้านโป่ง	26,364.20 (8.00)	35,154.84 (36.20)	4,680.43 (54.00)	174,632.45 (6.25)	240,831.08
โพธาราม	56,796.37 (17.22)	14,630.77 (15.06)	- (-)	211,775.90 (7.58)	283,203.04
ปากท่อ	40,363.34 (12.24)	- (-)	- (-)	465,049.99 (16.64)	505,413.33
จอมบึง	59,280.08 (17.98)	- (-)	- (-)	450,642.85 (16.12)	509,922.93
ดำเนินสะดวก	48,357.46 (14.66)	19,865.76 (20.45)	- (-)	66,159.16 (2.37)	134,382.38
บางแพ	47,989.07 (14.55)	27,473.47 (28.29)	3,986.27 (46.00)	28,926.83 (1.03)	108,375.63
วัดเพลง	5,928.96 (1.80)	- (-)	- (-)	20,365.06 (0.73)	26,294.02
สวนผึ้ง	3,406.85 (1.03)	- (-)	- (-)	549,522.50 (19.66)	552,929.34
กิ่งอำเภอบ้านคา	150.94 (0.05)	- (-)	- (-)	593,607.22 (21.23)	593,758.17
รวม	329,748.36 (100.00)	97,124.00 (100.00)	8,666.69 (100.00)	2,795,452.88 (100.00)	3,230,991.92

หมายเหตุ: ตัวเลขในวงเล็บคือร้อยละ



ภาพที่ 20 ระดับความเหมาะสมในการจัดตั้งนิคมอุตสาหกรรมของปัจจัยพื้นที่แหล่งน้ำในจังหวัดราชบุรี

### 2.1.2 ปัจจัยพื้นที่ชุมชน

ผลการวิเคราะห์ปัจจัยพื้นที่ชุมชนด้วยการกำหนดระดับความเหมาะสมในการจัดตั้งนิคมอุตสาหกรรมจากระยะห่างพื้นที่ชุมชนตั้งแต่ 3 กิโลเมตรขึ้นไป จากขอบพื้นที่ชุมชน รวมทั้งการกำหนดพื้นที่ที่ไม่มีความเหมาะสมในการจัดตั้งนิคมอุตสาหกรรม คือ พื้นที่ชุมชน พื้นที่ป่าไม้ และความลาดชัน พบว่าพื้นที่ส่วนใหญ่ของจังหวัดราชบุรีไม่มีความเหมาะสมในการจัดตั้งนิคมอุตสาหกรรม ซึ่งเท่ากับพื้นที่ 3,085,674.20 ไร่ คิดเป็นร้อยละ 95.50 ของพื้นที่จังหวัดราชบุรี ส่วนพื้นที่ที่มีความเหมาะสมในการจัดตั้งนิคมอุตสาหกรรมเมื่อรวมแล้วมีพื้นที่ 145,317.73 ไร่ คิดเป็นร้อยละ 4.50 ของพื้นที่จังหวัดราชบุรี (ตารางที่ 26)

**ตารางที่ 26** ระดับคะแนนความเหมาะสมของปัจจัยพื้นที่ชุมชน

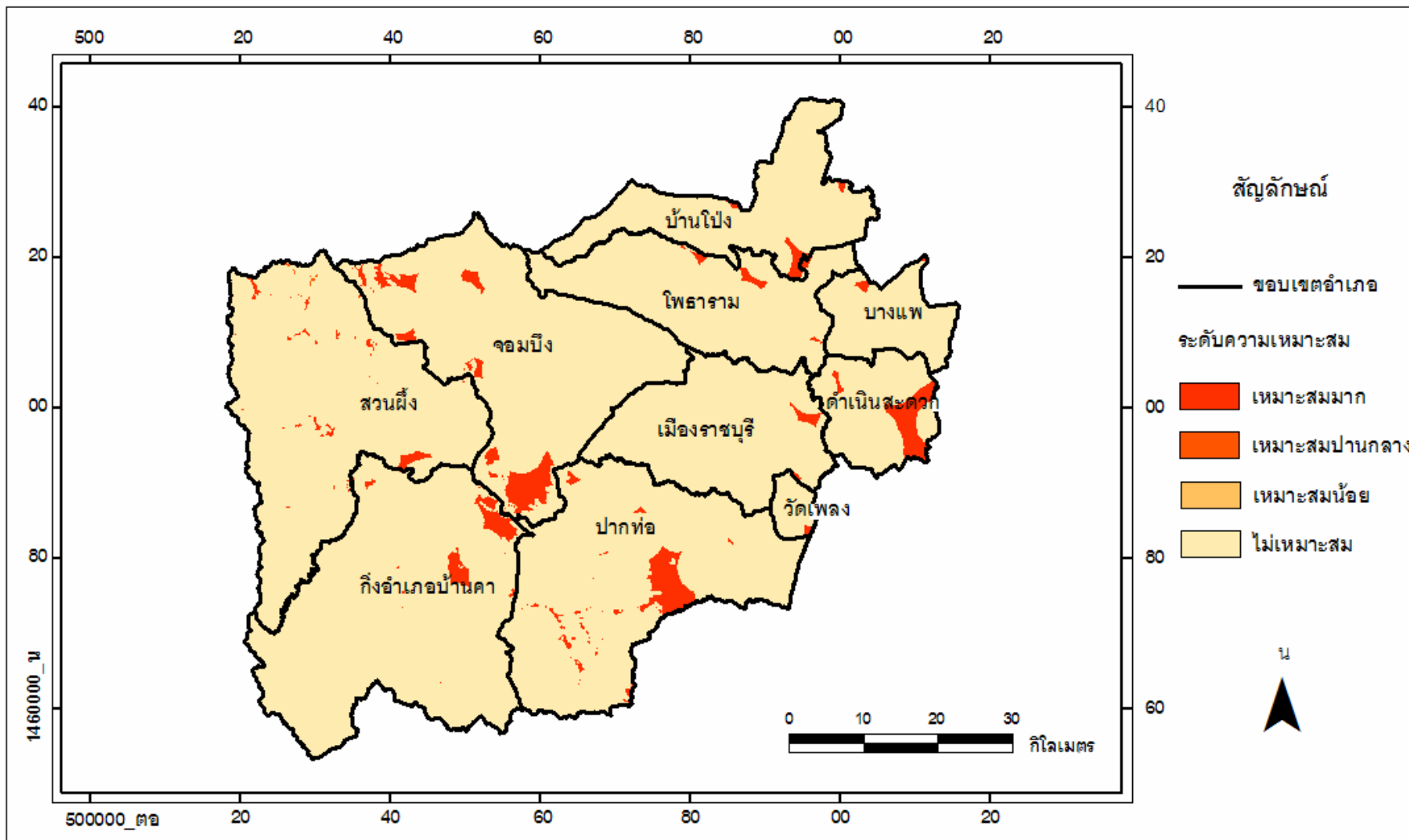
ระยะห่างจากพื้นที่ชุมชน	ระดับความเหมาะสม	คะแนน	พื้นที่	
			ไร่	ร้อยละ
ตั้งแต่ 0 - 3 กิโลเมตร	ไม่เหมาะสม	0	1,833,723.49	56.75
มากกว่า 3 - 8 กิโลเมตร	มาก	3	142,257.20	4.40
มากกว่า 8 - 13 กิโลเมตร	ปานกลาง	2	3,060.53	0.10
มากกว่า 13 กิโลเมตรขึ้นไป	น้อย	1	0.00	0.00
พื้นที่กันออก	ไม่เหมาะสม	0	1,251,950.71	38.75
รวม			3,230,991.92	100.00

ผลการศึกษาขนาดและร้อยละของพื้นที่ตามระดับความเหมาะสมของปัจจัยพื้นที่ชุมชนเป็นรายอำเภอพบว่า พื้นที่ที่มีระดับความเหมาะสมมากของปัจจัยแหล่งน้ำในการจัดตั้งนิคมอุตสาหกรรมอยู่ในอำเภอจอมบึงมากที่สุด คือ 38,581.85 ไร่ คิดเป็นร้อยละ 27.12 ของพื้นที่ที่มีระดับความเหมาะสมมากของปัจจัยพื้นที่ชุมชนในการจัดตั้งนิคมอุตสาหกรรม รองลงมาคืออำเภอปากท่อ และกิ่งอำเภอบ้านคา ซึ่งมีพื้นที่ 34,947.36 และ 18,587.51 ไร่ คิดเป็นร้อยละ 24.57 และ 13.07 ของพื้นที่ที่มีระดับความเหมาะสมมากของปัจจัยพื้นที่ชุมชนในการจัดตั้งนิคมอุตสาหกรรม ตามลำดับ ต่อมาคือพื้นที่ที่มีระดับความเหมาะสมปานกลางของปัจจัยพื้นที่ชุมชนในการจัดตั้งนิคมอุตสาหกรรม ซึ่งอยู่ในอำเภอสวนผึ้งมากที่สุด คือ 2,971.76 ไร่ คิดเป็นร้อยละ 97.10 ของพื้นที่ที่มีระดับความเหมาะสมปานกลางของปัจจัยพื้นที่ชุมชนในการจัดตั้งนิคมอุตสาหกรรม และอำเภอจอมบึง คือ 88.77 ไร่ คิดเป็นร้อยละ 2.90 ของพื้นที่ที่มีระดับความเหมาะสมของปัจจัยพื้นที่ชุมชนในการจัดตั้งนิคมอุตสาหกรรม (ตารางที่ 27 และภาพที่ 21)

**ตารางที่ 27** ขนาดและร้อยละของพื้นที่ตามระดับความเหมาะสมของปัจจัยพื้นที่ชุมชน  
จำแนกรายอำเภอ

อำเภอ	ระดับความเหมาะสมของปัจจัยพื้นที่ชุมชน				เนื้อที่อำเภอ หน่วย : ไร่
	มาก	ปานกลาง	น้อย	ไม่เหมาะสม	
เมืองราชบุรี	2,318.03 (1.63)	- (-)	- (-)	273,563.96 (8.87)	275,881.99
บ้านโป่ง	5,541.05 (3.90)	- (-)	- (-)	235,290.03 (7.63)	240,831.08
โพธาราม	4,144.55 (2.91)	- (-)	- (-)	279,058.49 (9.04)	283,203.04
ปากท่อ	34,947.36 (24.57)	- (-)	- (-)	470,465.97 (15.25)	505,413.33
จอมบึง	38,581.85 (27.12)	88.77 (2.90)	- (-)	471,252.32 (15.27)	509,922.93
ดำเนินสะดวก	18,580.88 (13.06)	- (-)	- (-)	115,801.50 (3.75)	134,382.38
บางแพ	1,330.22 (0.94)	- (-)	- (-)	107,045.41 (3.47)	108,375.63
วัดเพลง	737.06 (0.52)	- (-)	- (-)	25,556.96 (0.83)	26,294.02
สวนผึ้ง	17,488.68 (12.29)	2,971.76 (97.10)	- (-)	532,468.90 (17.26)	552,929.34
กิ่งอำเภอบ้านคา	18,587.51 (13.07)	- (-)	- (-)	575,170.66 (18.64)	593,758.17
รวม	142,257.20 (100.00)	3,060.53 (100.00)	- (-)	3,085,674.20 (100.00)	3,230,991.92

หมายเหตุ: ตัวเลขในวงเล็บคือร้อยละ



ภาพที่ 21 ระดับความเหมาะสมในการจัดตั้งนิคมอุตสาหกรรมของปัจจัยพื้นที่ชุมชนในจังหวัดราชบุรี

### 2.1.3 ปัจจัยเส้นทางคมนาคม

ผลการวิเคราะห์ปัจจัยพื้นที่เส้นทางคมนาคมด้วยการกำหนดระดับความเหมาะสมในการจัดตั้งนิคมอุตสาหกรรมจากระยะห่างถนนสายหลักไม่เกิน 5 กิโลเมตร รวมทั้งการกำหนดพื้นที่ที่ไม่มีความเหมาะสมในการจัดตั้งนิคมอุตสาหกรรม คือ พื้นที่ชุมชน พื้นที่ป่าไม้ และความลาดชัน พบว่าพื้นที่ส่วนใหญ่ของจังหวัดราชบุรีไม่มีความเหมาะสมในการจัดตั้งนิคมอุตสาหกรรม ซึ่งเท่ากับพื้นที่ 1,693,754.59 ไร่ คิดเป็นร้อยละ 52.42 ของพื้นที่จังหวัดราชบุรี ส่วนพื้นที่ที่มีความเหมาะสมในการจัดตั้งนิคมอุตสาหกรรมเมื่อรวมแล้วมีพื้นที่ 1,537,237.34 ไร่ คิดเป็นร้อยละ 47.58 ของพื้นที่จังหวัดราชบุรี ดังตารางที่ 28

**ตารางที่ 28** ระดับคะแนนความเหมาะสมของปัจจัยเส้นทางคมนาคม

ระยะห่างจาก เส้นทางคมนาคม	ระดับ ความเหมาะสม	คะแนน	พื้นที่	
			ไร่	ร้อยละ
ตั้งแต่ 0-1 กิโลเมตร	มาก	3	445,610.35	13.79
มากกว่า 1-3 กิโลเมตร	ปานกลาง	2	720,127.76	22.29
มากกว่า 3-5 กิโลเมตร	น้อย	1	371,499.23	11.50
มากกว่า 5 กิโลเมตรขึ้นไป	ไม่เหมาะสม	0	441,803.88	13.67
พื้นที่กั้นออก	ไม่เหมาะสม	0	1,251,950.71	38.75
รวม			3,230,991.92	100.00

ผลการศึกษาขนาดและร้อยละของพื้นที่ตามระดับความเหมาะสมของปัจจัยเส้นทางคมนาคมเป็นรายอำเภอพบว่า พื้นที่ที่มีระดับความเหมาะสมมากของปัจจัยเส้นทางคมนาคมในการจัดตั้งนิคมอุตสาหกรรมอยู่ในอำเภอจอมบึงมากที่สุดคือ 78,934.90 ไร่ คิดเป็นร้อยละ 17.71 ของพื้นที่ที่มีระดับความเหมาะสมมากของปัจจัยเส้นทางคมนาคมในการจัดตั้งนิคมอุตสาหกรรม รองลงมาคืออำเภอเมืองราชบุรี และอำเภอปากท่อ ซึ่งมีพื้นที่ 72,377.03 และ 69,854.87 ไร่ คิดเป็นร้อยละ 16.24 และ 15.68 ของพื้นที่ที่มีระดับความเหมาะสมมากของปัจจัยเส้นทางคมนาคมในการจัดตั้งนิคมอุตสาหกรรม ตามลำดับ ต่อมาคือพื้นที่ที่มีระดับความเหมาะสมปานกลางในการจัดตั้งนิคมอุตสาหกรรม ซึ่งอยู่ในอำเภอจอมบึงมากที่สุดคือ 136,783.98

ไร่ คิดเป็นร้อยละ 18.99 ของพื้นที่ที่มีระดับความเหมาะสมปานกลางของปัจจัยเส้นทางคมนาคม ในการจัดตั้งนิคมอุตสาหกรรม รองลงมาคือ อำเภอเมืองราชบุรี และอำเภอปากท่อ ซึ่งมีพื้นที่ 120,817.82 และ 94,163.23 ไร่ คิดเป็นร้อยละ 16.78 และ 13.08 ของพื้นที่ที่มีระดับความเหมาะสมปานกลางของปัจจัยเส้นทางคมนาคมในการจัดตั้งนิคมอุตสาหกรรม ตามลำดับ และพื้นที่ที่มีระดับความเหมาะสมน้อยของปัจจัยเส้นทางคมนาคมในการจัดตั้งนิคมอุตสาหกรรมคือ อำเภอจอมบึง ซึ่งมีพื้นที่ 90,544.97 ไร่ คิดเป็นร้อยละ 24.37 ของพื้นที่ที่มีระดับความเหมาะสมน้อยของปัจจัยเส้นทางคมนาคมในการจัดตั้งนิคมอุตสาหกรรม รองลงมาคือ กิ่งอำเภอบ้านคา และอำเภอโพธาราม ซึ่งมีพื้นที่ 44,459.32 และ 44,260.70 ไร่ คิดเป็นร้อยละ 11.97 และ 11.91 ของพื้นที่ที่มีระดับความเหมาะสมน้อยของปัจจัยเส้นทางคมนาคมในการจัดตั้งนิคมอุตสาหกรรมในจังหวัดราชบุรี (ตารางที่ 29 และภาพที่ 22)

#### 2.1.4 ปัจจัยพื้นที่ป่าไม้

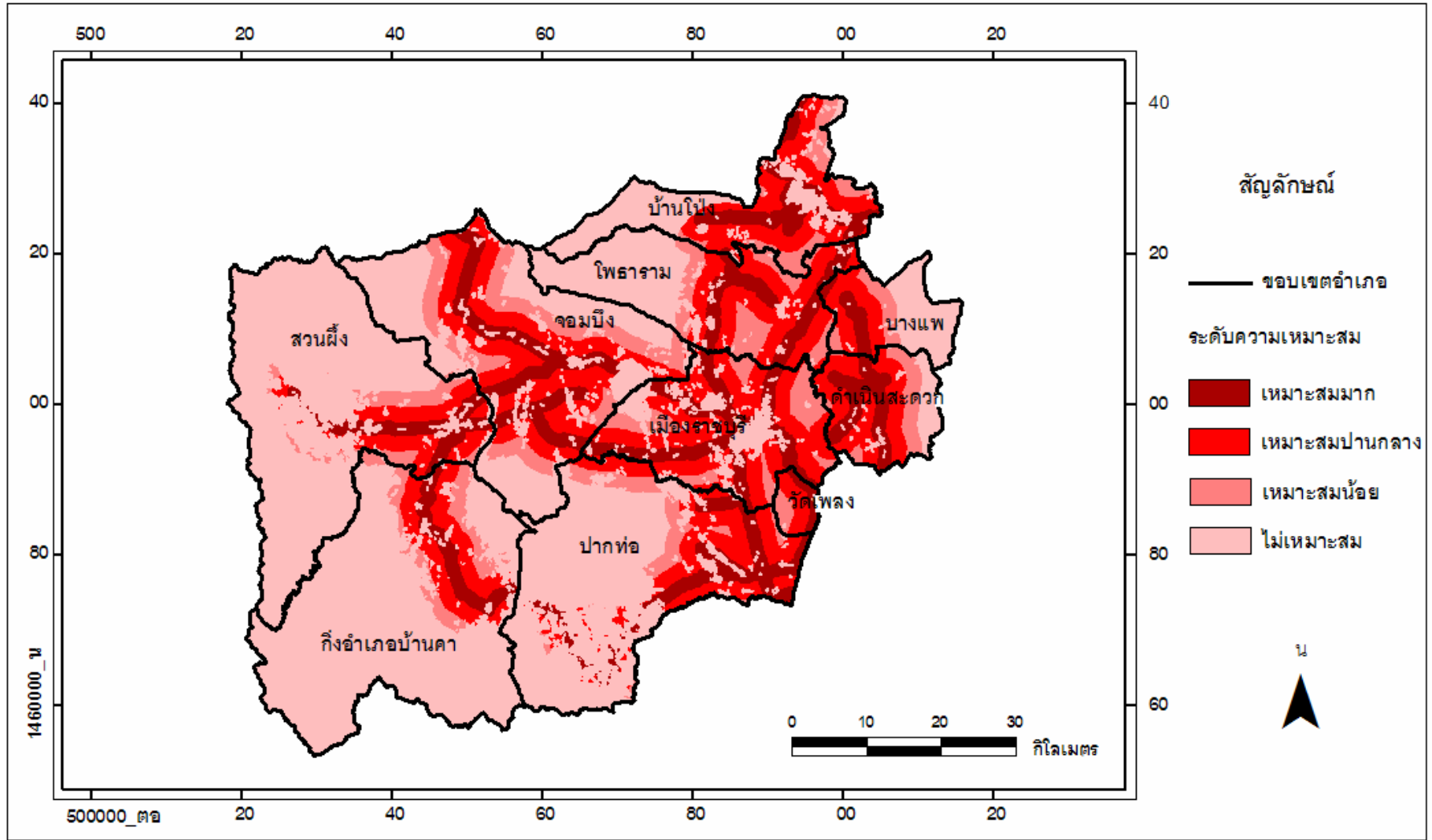
ผลการวิเคราะห์ปัจจัยพื้นที่ป่าไม้ด้วยการกำหนดระดับความเหมาะสมในการจัดตั้งนิคมอุตสาหกรรมจากระยะห่างพื้นที่ป่าไม้ตั้งแต่ 5 กิโลเมตร รวมทั้งการกำหนดพื้นที่ที่ไม่มีความเหมาะสมในการจัดตั้งนิคมอุตสาหกรรม คือ พื้นที่ชุมชน พื้นที่ป่าไม้ และความลาดชัน พบว่าพื้นที่ส่วนใหญ่ของจังหวัดราชบุรีไม่มีความเหมาะสมในการจัดตั้งนิคมอุตสาหกรรม ซึ่งเท่ากับพื้นที่ 2,675,686.59 ไร่ คิดเป็นร้อยละ 82.81 ของพื้นที่จังหวัดราชบุรี ส่วนพื้นที่ที่มีความเหมาะสมในการจัดตั้งนิคมอุตสาหกรรมเมื่อรวมแล้วมีพื้นที่ 555,305.33 ไร่ คิดเป็นร้อยละ 17.19 ของพื้นที่จังหวัดราชบุรี ดังตารางที่ 30

ผลการศึกษาขนาดและร้อยละของพื้นที่ตามระดับความเหมาะสมของปัจจัยพื้นที่ป่าไม้เป็นรายอำเภอพบว่า พื้นที่ที่มีระดับความเหมาะสมมากของปัจจัยพื้นที่ป่าไม้ในการจัดตั้งนิคมอุตสาหกรรมอยู่ในอำเภอดำเนินสะดวกมากที่สุดคือ 112,923.31 ไร่ คิดเป็นร้อยละ 43.19 ของพื้นที่ที่มีระดับความเหมาะสมมากของปัจจัยพื้นที่ป่าไม้ในการจัดตั้งนิคมอุตสาหกรรม รองลงมาคืออำเภอบางแพ และอำเภอบ้านโป่ง ซึ่งมีพื้นที่ 94,674.09 และ 51,226.58 ไร่ คิดเป็นร้อยละ 36.21 และ 19.59 ของพื้นที่ที่มีระดับความเหมาะสมมากของปัจจัยพื้นที่ป่าไม้ในการจัดตั้งนิคมอุตสาหกรรม ตามลำดับ ต่อมาคือพื้นที่ที่มีระดับความเหมาะสมปานกลางในการจัดตั้งนิคมอุตสาหกรรม ซึ่งอยู่ในอำเภอโพธารามมากที่สุดคือ 39,766.22 ไร่ คิดเป็นร้อยละ 30.68 ของพื้นที่ที่มีระดับความเหมาะสมปานกลางของปัจจัยพื้นที่ป่าไม้ในการจัดตั้งนิคมอุตสาหกรรม รองลงมาคือ อำเภอบ้านโป่ง และอำเภอดำเนินสะดวก ซึ่งมีพื้นที่ 33,409 และ 18,903.23 ไร่

**ตารางที่ 29** ขนาดและร้อยละของพื้นที่ตามระดับความเหมาะสมของปัจจัยเส้นทางคมนาคม  
จำแนกรายอำเภอ

อำเภอ	ระดับความเหมาะสมของปัจจัยเส้นทางคมนาคม				เนื้อที่อำเภอ หน่วย : ไร่
	มาก	ปานกลาง	น้อย	ไม่เหมาะสม	
เมืองราชบุรี	72,377.03 (16.24)	120,817.82 (16.78)	41,676.39 (11.22)	41,010.75 (2.42)	275,881.99
บ้านโป่ง	48,034.35 (10.78)	81,961.95 (11.38)	36,826.17 (9.91)	74,008.61 (4.37)	240,831.08
โพธาราม	45,663.54 (10.25)	83,400.09 (11.58)	44,260.70 (11.91)	109,878.71 (6.49)	283,203.04
ปากท่อ	69,854.87 (15.68)	94,163.23 (13.08)	37,448.81 (10.08)	303,946.43 (17.49)	505,413.33
จอมบึง	78,934.90 (17.71)	136,783.98 (18.99)	90,544.97 (24.37)	203,659.08 (12.02)	509,922.93
ดำเนินสะดวก	38,288.24 (8.59)	52,386.58 (7.27)	22,868.12 (6.16)	20,839.45 (1.23)	134,382.38
บางแพ	14,890.86 (3.34)	26,892.09 (3.73)	16,205.61 (4.36)	50,387.07 (2.97)	108,375.63
วัดเพลง	8,037.94 (1.80)	11,623.71 (1.61)	6,431.89 (1.73)	200.48 (0.01)	26,294.02
สวนผึ้ง	37,430.57 (8.40)	52,560.87 (7.30)	30,777.25 (8.28)	432,160.65 (25.51)	552,929.34
กิ่งอำเภอบ้านคา	32,098.05 (7.20)	59,537.44 (8.27)	44,459.32 (11.97)	457,663.36 (27.02)	593,758.17
รวม	445,610.35 (100.00)	720,127.76 (100.00)	371,499.23 (100.00)	1,693,754.59 (100.00)	3,230,991.92

หมายเหตุ: ตัวเลขในวงเล็บคือร้อยละ



ภาพที่ 22 ระดับความเหมาะสมในการจัดตั้งนิคมอุตสาหกรรมของปัจจัยเส้นทางคมนาคมในจังหวัดราชบุรี

**ตารางที่ 30** ระดับคะแนนความเหมาะสมของปัจจัยพื้นที่ป่าไม้

ระยะห่างจากพื้นที่ป่าไม้	ระดับ ความเหมาะสม	คะแนน	พื้นที่	
			ไร่	ร้อยละ
ตั้งแต่ 0 - 5 กิโลเมตร	ไม่เหมาะสม	0	1,423,735.88	44.06
มากกว่า 5-10 กิโลเมตร	น้อย	1	164,262.59	5.08
มากกว่า 10-15 กิโลเมตร	ปานกลาง	2	129,613.99	4.01
มากกว่า 15 กิโลเมตรขึ้นไป	มาก	3	261,428.75	8.10
พื้นที่กันออก	ไม่เหมาะสม	0	1,251,950.71	38.75
รวม			3,230,991.92	100.00

คิดเป็นร้อยละ 25.78 และ 14.58 ของพื้นที่ที่มีระดับความเหมาะสมปานกลางของปัจจัยพื้นที่ป่าไม้ในการจัดตั้งนิคมอุตสาหกรรม ตามลำดับ และพื้นที่ที่มีระดับความเหมาะสมน้อยของปัจจัยพื้นที่ป่าไม้ในการจัดตั้งนิคมอุตสาหกรรม คือ อำเภอเมืองราชบุรี ซึ่งมีพื้นที่ 43,715.83 ไร่ คิดเป็นร้อยละ 26.61 ของพื้นที่ที่มีระดับความเหมาะสมน้อยของปัจจัยพื้นที่ป่าไม้ในการจัดตั้งนิคมอุตสาหกรรม รองลงมาคืออำเภอโพธาราม และอำเภอบ้านโป่ง ซึ่งมีพื้นที่ 43,070.79 และ 41,770.16 ไร่ คิดเป็นร้อยละ 26.22 และ 25.43 ของพื้นที่ที่มีระดับความเหมาะสมน้อยของปัจจัยพื้นที่ป่าไม้ในการจัดตั้งนิคมอุตสาหกรรมในจังหวัดราชบุรี (ตารางที่ 31 และภาพที่ 23)

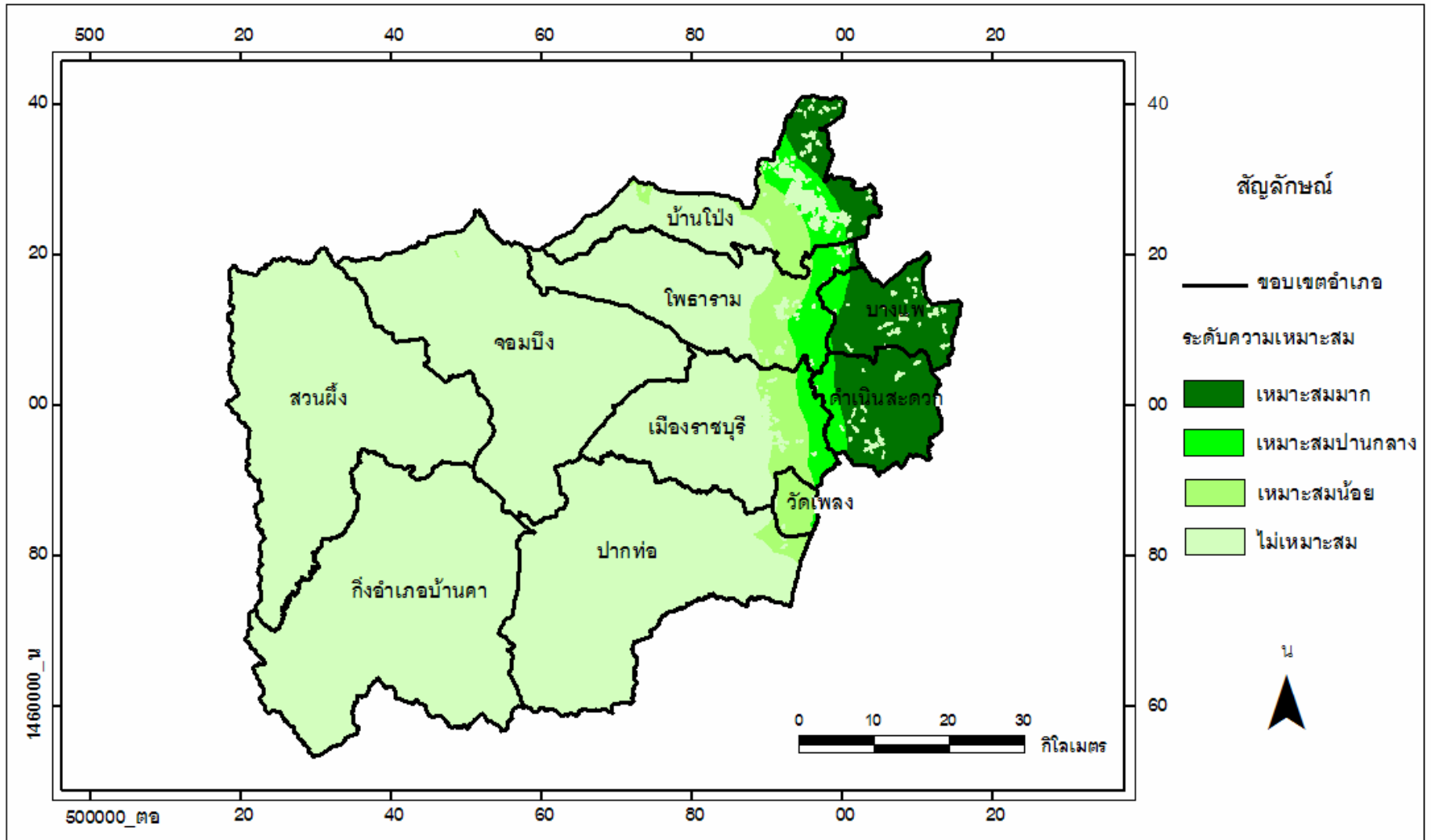
### 2.1.5 ปัจจัยพื้นที่เกษตรกรรม

ผลการวิเคราะห์ปัจจัยพื้นที่เกษตรกรรมด้วยการกำหนดระดับความเหมาะสมในการจัดตั้งนิคมอุตสาหกรรมจากระยะห่างพื้นที่เกษตรกรรมตั้งแต่ 3 กิโลเมตรขึ้นไป รวมทั้งการกำหนดพื้นที่ที่ไม่มีความเหมาะสมในการจัดตั้งนิคมอุตสาหกรรม คือ พื้นที่ชุมชน พื้นที่ป่าไม้และความลาดชัน พบว่าพื้นที่ส่วนใหญ่ของจังหวัดราชบุรีไม่มีความเหมาะสมในการจัดตั้งนิคมอุตสาหกรรม ซึ่งเท่ากับพื้นที่ 3,208,941.25 ไร่ คิดเป็นร้อยละ 99.31 ของพื้นที่จังหวัดราชบุรี ส่วนพื้นที่ที่มีความเหมาะสมในการจัดตั้งนิคมอุตสาหกรรมเมื่อรวมแล้วมีพื้นที่ 22,050.68 ไร่ คิดเป็นร้อยละ 0.69 ของพื้นที่จังหวัดราชบุรี ดังตารางที่ 32

**ตารางที่ 31** ขนาดและร้อยละของพื้นที่ตามระดับความเหมาะสมของปัจจัยพื้นที่ป่าไม้  
จำแนกรายอำเภอ

อำเภอ	ระดับความเหมาะสมของปัจจัยพื้นที่ป่าไม้				เนื้อที่อำเภอ หน่วย : ไร่
	มาก	ปานกลาง	น้อย	ไม่เหมาะสม	
เมืองราชบุรี	- (-)	25,686.10 (19.82)	43,715.83 (26.61)	206,480.05 (7.72)	275,881.99
บ้านโป่ง	51,226.58 (19.59)	33,409.00 (25.78)	41,770.16 (25.43)	114,425.53 (4.28)	240,831.08
โพธาราม	2,604.76 (1.00)	39,766.22 (30.68)	43,070.79 (26.22)	197,761.27 (7.39)	283,203.04
ปากท่อ	- (-)	- (-)	11,696.64 (7.12)	493,716.69 (18.45)	505,413.33
จอมบึง	- (-)	- (-)	61.97 (0.04)	509,860.96 (19.06)	509,922.93
ดำเนินสะดวก	112,923.31 (43.19)	18,903.23 (14.58)	- (-)	2,555.85 (0.10)	134,382.38
บางแพ	94,674.09 (36.21)	10,754.79 (8.30)	- (-)	2,946.75 (0.11)	108,375.63
วัดเพลง	- (-)	1,094.65 (0.84)	23,947.20 (14.58)	1,252.17 (0.05)	26,294.02
สวนผึ้ง	- (-)	- (-)	- (-)	552,929.34 (20.66)	552,929.34
กิ่งอำเภอบ้านคา	- (-)	- (-)	- (-)	593,758.17 (22.19)	593,758.17
รวม	261,428.75 (100.00)	129,613.99 (100.00)	164,262.59 (100.00)	2,675,686.59 (100.00)	3,230,991.92

หมายเหตุ: ตัวเลขในวงเล็บคือร้อยละ



ภาพที่ 23 ระดับความเหมาะสมในการจัดตั้งนิคมอุตสาหกรรมของปัจจัยพื้นที่ป่าไม้ในจังหวัดราชบุรี

**ตารางที่ 32** ระดับคะแนนความเหมาะสมของปัจจัยพื้นที่เกษตรกรรม

ระยะห่างจากพื้นที่ เกษตรกรรม	ระดับ ความเหมาะสม	คะแนน	พื้นที่	
			ไร่	ร้อยละ
ตั้งแต่ 0 - 3 กิโลเมตร	ไม่เหมาะสม	0	1,956,990.54	60.56
มากกว่า 3 - 6 กิโลเมตร	น้อย	1	21,954.43	0.68
มากกว่า 6 - 9 กิโลเมตร	ปานกลาง	2	96.25	0.01
มากกว่า 9 กิโลเมตรขึ้นไป	มาก	3	0.00	0.00
พื้นที่กันออก	ไม่เหมาะสม	0	1,251,950.71	38.75
รวม			3,230,991.92	100.00

ผลการศึกษาขนาดและร้อยละของพื้นที่ตามระดับความเหมาะสมของปัจจัยพื้นที่เกษตรกรรมเป็นรายอำเภอพบว่า ไม่มีพื้นที่ที่มีระดับความเหมาะสมมากของปัจจัยพื้นที่เกษตรกรรมในการจัดตั้งนิคมอุตสาหกรรมในจังหวัดราชบุรี ต่อมาคือพื้นที่ที่มีระดับความเหมาะสมปานกลางในการจัดตั้งนิคมอุตสาหกรรม ซึ่งอำเภอสวนผึ้งเป็นเพียงพื้นที่แห่งเดียวในจังหวัดราชบุรีที่มีระดับความเหมาะสมปานกลางของปัจจัยพื้นที่เกษตรกรรมในการจัดตั้งนิคมอุตสาหกรรมคือ 96.25 ไร่ และพื้นที่ที่มีระดับความเหมาะสมน้อยของปัจจัยพื้นที่เกษตรกรรมในการจัดตั้งนิคมอุตสาหกรรมคืออำเภอจอมบึง ซึ่งมีพื้นที่ 9,254.03 ไร่ คิดเป็นร้อยละ 42.15 ของพื้นที่ที่มีระดับความเหมาะสมน้อยของปัจจัยพื้นที่เกษตรกรรมในการจัดตั้งนิคมอุตสาหกรรม รองลงมาคืออำเภอสวนผึ้ง และอำเภอบ้านโป่ง ซึ่งมีพื้นที่ 6,260.90 และ 5,998.50 ไร่ คิดเป็นร้อยละ 28.52 และ 27.32 ของพื้นที่ที่มีระดับความเหมาะสมน้อยของปัจจัยพื้นที่เกษตรกรรมในการจัดตั้งนิคมอุตสาหกรรม( ตารางที่ 33 และภาพที่ 24)

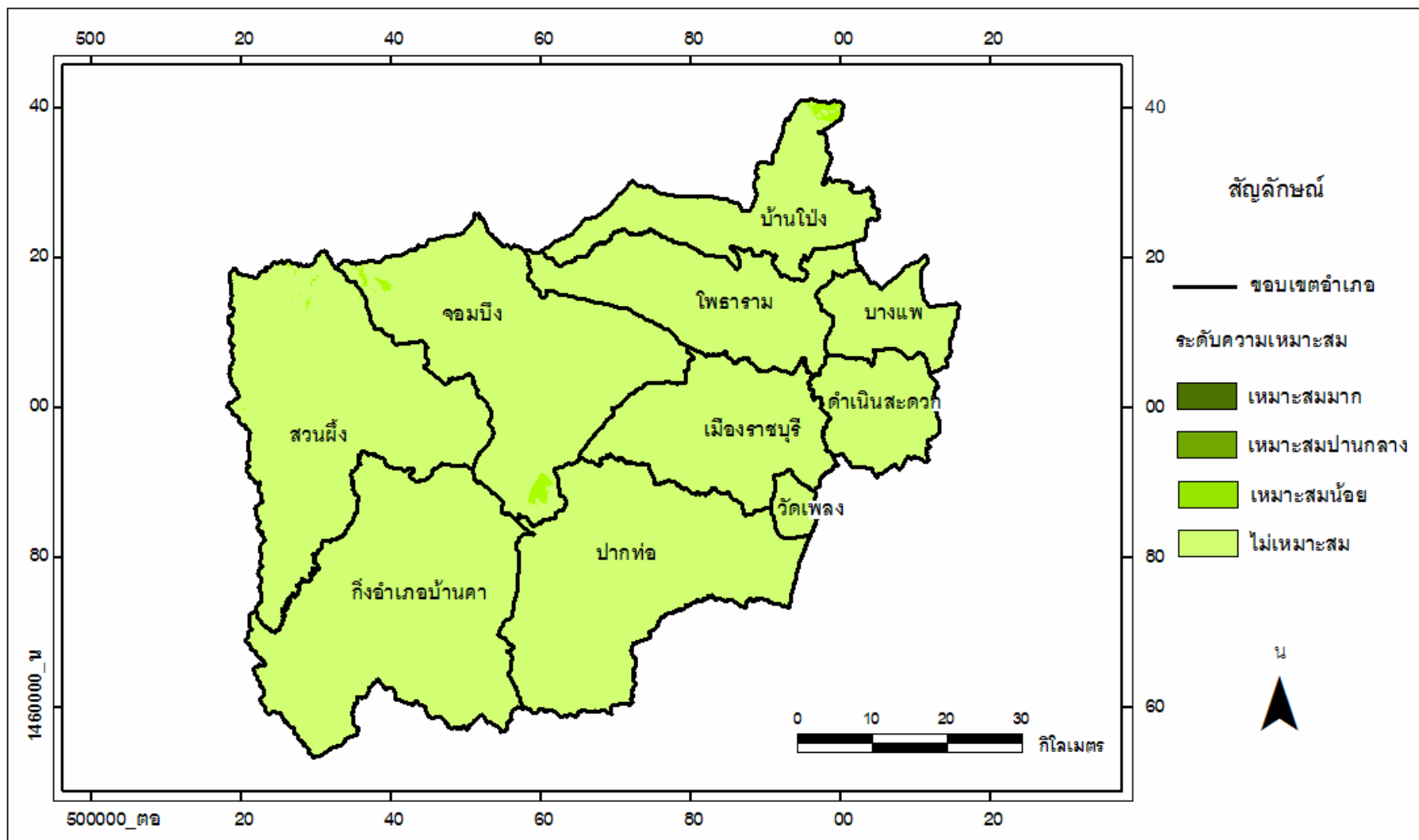
### 2.1.6 ปัจจัยความลาดชันของพื้นที่

ผลการวิเคราะห์ปัจจัยความลาดชันด้วยการกำหนดระดับความเหมาะสมในการจัดตั้งนิคมอุตสาหกรรมจากความลาดชันของพื้นที่ไม่เกิน 10 เปอร์เซ็นต์ รวมทั้งการกำหนดพื้นที่ที่ไม่มีความเหมาะสมในการจัดตั้งนิคมอุตสาหกรรม คือ พื้นที่ชุมชน พื้นที่ป่าไม้ และความลาดชัน พบว่าพื้นที่ส่วนใหญ่ของจังหวัดราชบุรีมีความเหมาะสมในการจัดตั้งนิคมอุตสาหกรรม ซึ่งเท่ากับพื้นที่ 1,979,040.63 ไร่ คิดเป็นร้อยละ 61.25 ของพื้นที่จังหวัดราชบุรี ส่วนพื้นที่ที่มีความเหมาะสมในการจัดตั้งนิคมอุตสาหกรรมเมื่อรวมแล้วมีพื้นที่ 1,251,951.29 ไร่ คิดเป็นร้อยละ 38.75 ของพื้นที่จังหวัดราชบุรี ดังตารางที่ 34

**ตารางที่ 33** ขนาดและร้อยละของพื้นที่ตามระดับความเหมาะสมของปัจจัยพื้นที่เกษตรกรรม  
จำแนกรายอำเภอ

อำเภอ	ระดับความเหมาะสมของปัจจัยพื้นที่เกษตรกรรม				เนื้อที่อำเภอ หน่วย : ไร่
	มาก	ปานกลาง	น้อย	ไม่เหมาะสม	
เมืองราชบุรี	- (-)	- (-)	- (-)	275,881.99 (8.60)	275,881.99
บ้านโป่ง	- (-)	- (-)	5,998.50 (27.32)	234,832.58 (7.32)	240,831.08
โพธาราม	- (-)	- (-)	- (-)	283,203.04 (8.83)	283,203.04
ปากท่อ	- (-)	- (-)	207.43 (0.94)	505,205.91 (15.74)	505,413.33
จอมบึง	- (-)	- (-)	9,254.03 (42.15)	500,668.90 (15.60)	509,992.93
ดำเนินสะดวก	- (-)	- (-)	- (-)	134,382.39 (4.19)	134,382.38
บางแพ	- (-)	- (-)	- (-)	108,375.63 (3.38)	108,375.63
วัดเพลง	- (-)	- (-)	- (-)	26,294.02 (0.82)	26,294.02
สวนผึ้ง	- (-)	96.25 (100.00)	6,260.90 (28.52)	546,572.19 (17.03)	552,929.34
กิ่งอำเภอบ้านคา	- (-)	- (-)	233.57 (1.06)	593,524.60 (8.50)	593,758.17
รวม	- (-)	96.25 (100.00)	21,954.43 (100.00)	3,208,941.24 (100.00)	3,230,991.92

หมายเหตุ: ตัวเลขในวงเล็บคือร้อยละ



ภาพที่ 24 ระดับความเหมาะสมในการจัดตั้งนิคมอุตสาหกรรมของปัจจัยพื้นที่เกษตรกรรมในจังหวัดราชบุรี

**ตารางที่ 34** ระดับคะแนนความเหมาะสมของปัจจัยความลาดชันของพื้นที่

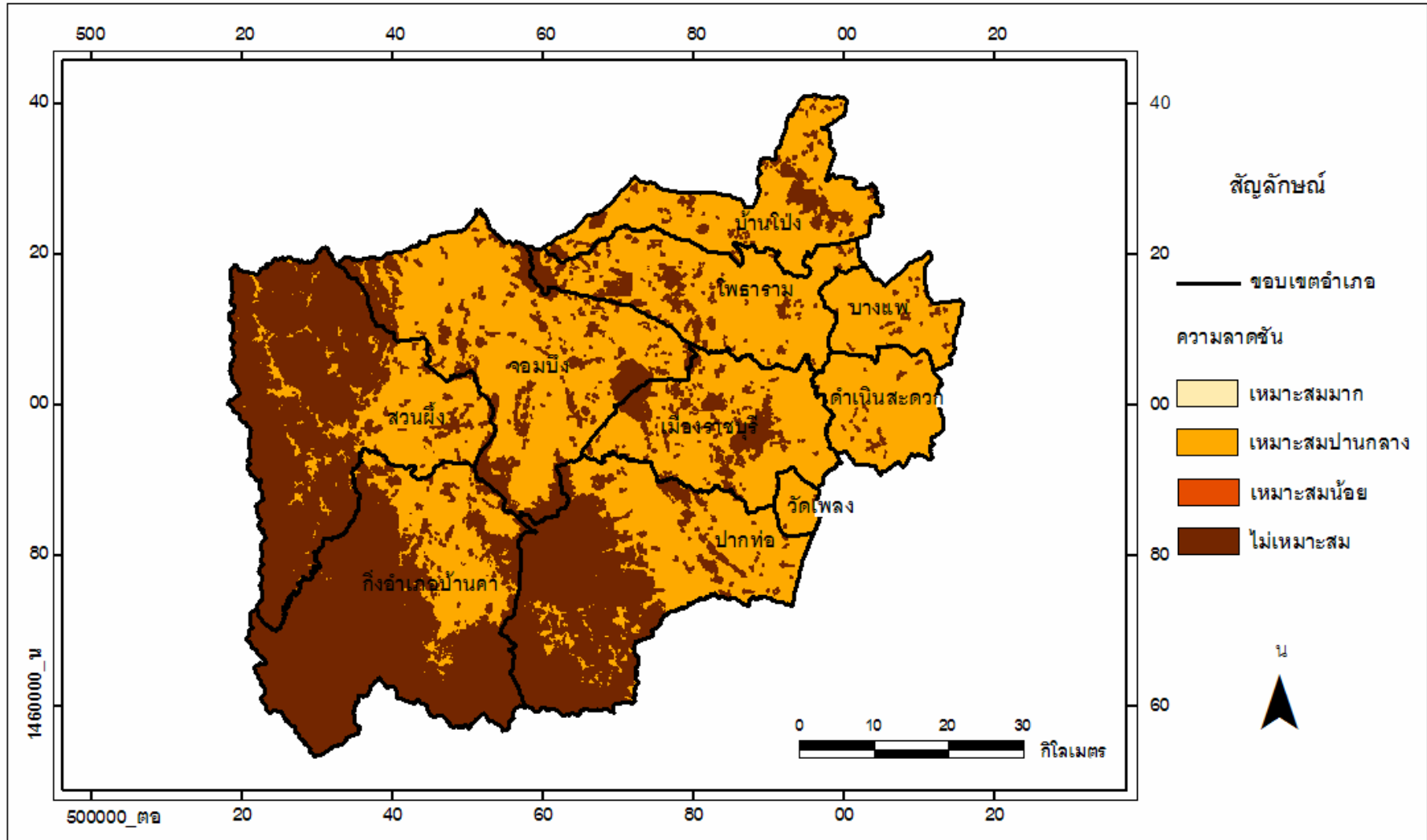
ความลาดชันของพื้นที่	ระดับความเหมาะสม	คะแนน	พื้นที่	
			ไร่	ร้อยละ
ตั้งแต่ 0 - 2 เปอร์เซ็นต์	ปานกลาง	2	1,977,735.58	61.21
มากกว่า 2 - 5 เปอร์เซ็นต์	มาก	3	1,294.80	0.04
มากกว่า 5-10 เปอร์เซ็นต์	น้อย	1	10.25	0.00
มากกว่า 10 เปอร์เซ็นต์ขึ้นไป	ไม่เหมาะสม	0	0.58	0.00
พื้นที่ก้นออก	ไม่เหมาะสม	0	1,251,950.71	38.75
รวม			3,230,991.92	100.00

ผลการศึกษาขนาดและร้อยละของพื้นที่ตามระดับความเหมาะสมของปัจจัยความลาดชันเป็นรายอำเภอพบว่า พื้นที่ที่มีระดับความเหมาะสมมากของปัจจัยความลาดชันในการจัดตั้งนิคมอุตสาหกรรมอยู่ในอำเภอสวนผึ้งมากที่สุดคือ 270.73 ไร่ คิดเป็นร้อยละ 46.18 ของพื้นที่ที่มีระดับความเหมาะสมมากของปัจจัยความลาดชันในการจัดตั้งนิคมอุตสาหกรรม รองลงมาคือกิ่งอำเภอบ้านคา และอำเภอจอมบึง ซึ่งมีพื้นที่ 270.73 และ 209.17 ไร่ คิดเป็นร้อยละ 20.91 และ 16.15 ของพื้นที่ที่มีระดับความเหมาะสมมากของปัจจัยความลาดชันในการจัดตั้งนิคมอุตสาหกรรม ตามลำดับ ต่อมาคือพื้นที่ที่มีระดับความเหมาะสมปานกลางในการจัดตั้งนิคมอุตสาหกรรม ซึ่งอยู่ในอำเภอจอมบึงมากที่สุดคือ 414,979.95 ไร่ คิดเป็นร้อยละ 20.98 ของพื้นที่ที่มีระดับความเหมาะสมปานกลางของปัจจัยความลาดชันในการจัดตั้งนิคมอุตสาหกรรม รองลงมาคือ อำเภอโพธาราม และอำเภอปากท่อ ซึ่งมีพื้นที่ 248,693.81 และ 245,409.86 ไร่ คิดเป็นร้อยละ 12.57 และ 12.41 ของพื้นที่ที่มีระดับความเหมาะสมปานกลางของปัจจัยความลาดชันในการจัดตั้งนิคมอุตสาหกรรม ตามลำดับ และพื้นที่ที่มีระดับความเหมาะสมน้อยของปัจจัยความลาดชันในการจัดตั้งนิคมอุตสาหกรรม คือ อำเภอสวนผึ้ง ซึ่งมีพื้นที่ 3.73 ไร่ คิดเป็นร้อยละ 36.39 ของพื้นที่ที่มีระดับความเหมาะสมน้อยของปัจจัยความลาดชันในการจัดตั้งนิคมอุตสาหกรรม รองลงมาคือ อำเภอปากท่อ และกิ่งอำเภอบ้านคา ซึ่งมีพื้นที่ 2.79 และ 1.58 ไร่ คิดเป็นร้อยละ 27.22 และ 15.41 ของพื้นที่ที่มีระดับความเหมาะสมน้อยของปัจจัยความลาดชันในการจัดตั้งนิคมอุตสาหกรรมในจังหวัดราชบุรี (ตารางที่ 35 และภาพที่ 25)

**ตารางที่ 35** ขนาดและร้อยละของพื้นที่ตามระดับความเหมาะสมของปัจจัยความลาดชัน  
จำแนกรายอำเภอ

อำเภอ	ระดับความเหมาะสมของปัจจัยความลาดชัน				เนื้อที่อำเภอ หน่วย : ไร่
	มาก	ปานกลาง	น้อย	ไม่เหมาะสม	
เมืองราชบุรี	60.66 (4.68)	235,155.28 (11.89)	0.75 (7.32)	40,665.30 (3.25)	275,881.99
บ้านโป่ง	16.50 (1.27)	214,601.92 (10.85)	0.14 (1.37)	26,212.52 (2.09)	240,831.08
โพธาราม	54.35 (4.20)	248,693.81 (12.57)	0.10 (0.98)	34,454.78 (2.75)	283,203.04
ปากท่อ	85.45 (6.60)	245,409.86 (12.41)	2.79 (27.22)	259,915.24 (20.76)	505,413.33
จอมบึง	209.17 (16.15)	414,979.95 (20.98)	1.16 (11.32)	94,732.66 (7.57)	509,922.93
ดำเนินสะดวก	- (-)	131,826.54 (6.67)	- (-)	2,555.85 (0.20)	134,382.38
บางแพ	- (-)	105,428.88 (5.33)	- (-)	2,946.75 (0.24)	108,375.63
วัดเพลง	- (-)	26,093.54 (1.32)	- (-)	200.48 (0.02)	26,294.02
สวนผึ้ง	597.94 (46.18)	183,806.27 (9.29)	3.73 (36.39)	368,521.40 (29.44)	552,929.34
กิ่งอำเภอบ้านคา	270.73 (20.91)	171,739.54 (8.68)	1.58 (15.41)	421,746.31 (33.69)	593,758.17
รวม	1,294.80 (100.00)	1,977,735.58 (100.00)	10.25 (100.00)	1,251,951.29 (100.00)	3,230,991.92

หมายเหตุ: ตัวเลขในวงเล็บคือร้อยละ



ภาพที่ 25 ระดับความเหมาะสมในการจัดตั้งนิคมอุตสาหกรรมของปัจจัยความลาดชันของพื้นที่ในจังหวัดราชบุรี

## 2.2 การวิเคราะห์ทำเลที่ตั้งนิคมอุตสาหกรรม

การวิจัยครั้งนี้เป็นการวิเคราะห์พื้นที่จังหวัดราชบุรีเพื่อหาทำเลที่ตั้งที่มีศักยภาพเชิงกายภาพในการจัดตั้งนิคมอุตสาหกรรม ปัจจัยที่ใช้ในการกำหนดทำเลที่ตั้งนิคมอุตสาหกรรมอิงหลักเกณฑ์ของการนิคมอุตสาหกรรมแห่งประเทศไทย ได้แก่ แหล่งน้ำ พื้นที่ชุมชน เส้นทางคมนาคม พื้นที่ป่าไม้ พื้นที่เกษตรกรรม และความลาดชันของพื้นที่ ผลการศึกษาพบว่า พื้นที่ในจังหวัดราชบุรีส่วนใหญ่ไม่มีความเหมาะสมในการจัดตั้งนิคมอุตสาหกรรมคือ 1374695.31 ไร่ คิดเป็นร้อยละ 76.59 ของพื้นที่จังหวัดราชบุรี ส่วนพื้นที่ที่มีระดับความเหมาะสมในการจัดตั้งนิคมอุตสาหกรรมเมื่อรวมแล้วมีพื้นที่ 756,296.62 ไร่ คิดเป็นร้อยละ 23.41 ของพื้นที่จังหวัดราชบุรี ดังตารางที่ 36

**ตารางที่ 36** ระดับคะแนนความเหมาะสมของการจัดตั้งนิคมอุตสาหกรรมในจังหวัดราชบุรี

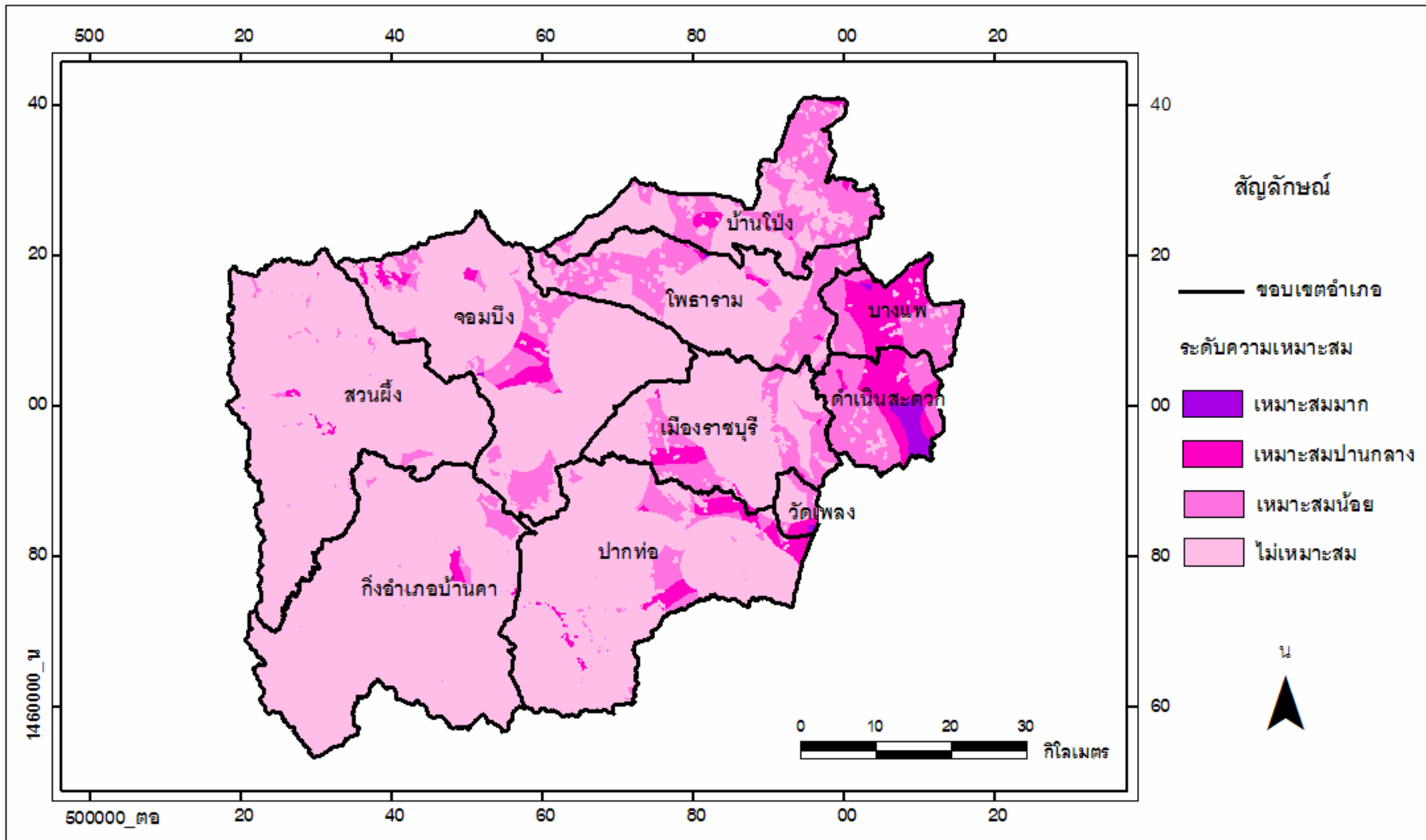
ระดับคะแนนความเหมาะสมของการจัดตั้งนิคมอุตสาหกรรม	คะแนน	พื้นที่	
		ไร่	ร้อยละ
มาก	3	15,830.59	0.50
ปานกลาง	2	167,036.49	5.16
น้อย	1	573,429.54	17.75
ไม่เหมาะสม	0	1,222,744.60	37.84
พื้นที่ก้นออก	0	1,251,950.71	38.75
รวม		3,230,991.92	100.00

ผลการศึกษาขนาดและร้อยละของระดับความเหมาะสมในการจัดตั้งนิคมอุตสาหกรรมในจังหวัดราชบุรีพบว่า พื้นที่ที่มีระดับความเหมาะสมมากในการจัดตั้งนิคมอุตสาหกรรมในจังหวัดราชบุรีอยู่ในอำเภอดำเนินสะดวก 13,943.11 ไร่ อำเภอวัดเพลง 711.50 ไร่ อำเภอบางแพ 655 ไร่ อำเภอโพธาราม 195.78 ไร่ อำเภอปากท่อ 157.55 ไร่ อำเภอจอมบึง 108.81 ไร่ อำเภอบ้านโป่ง 51.24 ไร่ และอำเภอสวนผึ้ง 6.83 ไร่ และพื้นที่ที่มีระดับความเหมาะสมปานกลางในการจัดตั้งนิคมอุตสาหกรรมในจังหวัดราชบุรีพบว่า อำเภอบางแพมีพื้นที่ที่มีระดับความเหมาะสมปานกลางในการจัดตั้งนิคมอุตสาหกรรมมากที่สุดคือ 47,993.46 ไร่ คิดเป็นร้อยละ 28.73 ของพื้นที่ที่มีระดับความเหมาะสมปานกลางในการจัดตั้งนิคมอุตสาหกรรม รองลงมาคืออำเภอดำเนินสะดวก 39613.27 ไร่ และอำเภอปากท่อ 28301.64 ไร่ คิดเป็นร้อยละ 23.72 และ 16.94 ของพื้นที่ที่มีระดับความเหมาะสมปานกลางในการจัดตั้งนิคมอุตสาหกรรมในจังหวัดราชบุรี (ตารางที่ 37 และภาพที่ 26)

**ตารางที่ 37** ขนาดและร้อยละของพื้นที่ตามระดับความเหมาะสมของการจัดตั้งนิคมอุตสาหกรรม  
จำแนกรายอำเภอ

อำเภอ	ระดับความเหมาะสมของการจัดตั้งนิคมอุตสาหกรรม				เนื้อที่อำเภอ
	มาก	ปานกลาง	น้อย	ไม่เหมาะสม	
เมืองราชบุรี	- (-)	10,419.65 (6.24)	62,340.55 (10.87)	203,121.79 (8.21)	275,881.99
บ้านโป่ง	51.24 (0.32)	5,998.87 (3.59)	120,409.35 (21.00)	114,371.62 (4.62)	240,831.08
โพธาราม	195.78 (1.24)	1,574.01 (0.94)	103,799.48 (18.10)	177,633.77 (7.18)	283,203.04
ปากท่อ	157.55 (1.00)	28,301.64 (16.94)	46,799.65 (8.16)	430,154.50 (17.38)	505,413.33
จอมบึง	108.81 (0.69)	21,490.86 (12.87)	69,442.02 (12.11)	418,881.24 (16.93)	509,922.93
ดำเนินสะดวก	13,943.11 (88.08)	39,613.27 (23.72)	77,153.12 (13.45)	3,672.89 (0.15)	134,382.38
บางแพ	655.77 (4.14)	47,993.46 (28.73)	55,187.47 (9.62)	4,538.93 (0.18)	108,375.63
วัดเพลง	711.50 (4.49)	3,877.37 (2.32)	7,461.63 (1.30)	14,243.52 (0.58)	26,294.02
สวนผึ้ง	6.83 (0.04)	4,450.78 (2.66)	15,405.98 (2.69)	533,065.75 (21.54)	552,929.34
กิ่งอำเภอบ้านคา	- (-)	3,316.58 (1.99)	15,430.29 (2.69)	575,011.30 (23.24)	593,758.17
รวม	15,830.59 (100.00)	167,036.49 (100.00)	573,429.54 (100.00)	2,474,695.31 (100.00)	3,230,991.92

หมายเหตุ: ตัวเลขในวงเล็บคือร้อยละ



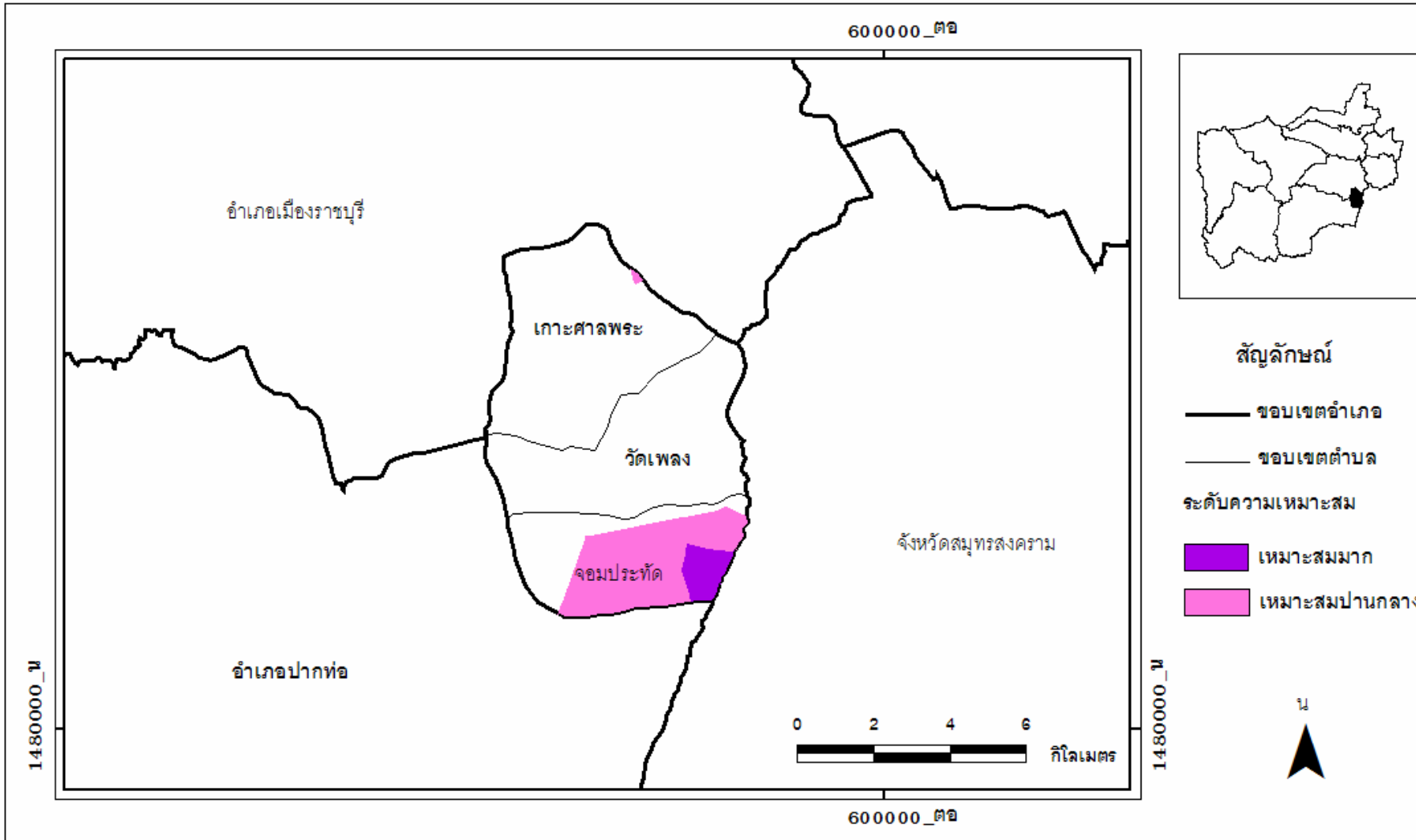
ภาพที่ 26 ระดับความเหมาะสมของพื้นที่ในการจัดตั้งนิคมอุตสาหกรรมในจังหวัดราชบุรี

เมื่อวิเคราะห์พื้นที่ศึกษาของจังหวัดราชบุรีเพื่อหาทำเลที่ตั้งที่มีศักยภาพเชิงกายภาพ ในการจัดตั้งนิคมอุตสาหกรรมจากปัจจัยที่ใช้ในการกำหนดทำเลที่ตั้งนิคมอุตสาหกรรม ได้แก่ แหล่งน้ำ พื้นที่ชุมชน เส้นทางคมนาคม พื้นที่ป่าไม้ พื้นที่เกษตรกรรม และความลาดชันของพื้นที่ ในขั้นต่อไปเป็นการวิเคราะห์ปัจจัยขนาดที่ดินที่อิงหลักเกณฑ์ของการนิคมอุตสาหกรรมแห่งประเทศไทย ซึ่งกำหนดให้มีพื้นที่ในการจัดตั้งนิคมอุตสาหกรรมไม่ต่ำกว่า 500 ไร่ พบว่าอำเภอ ดำเนินสะดวก (13,943.11 ไร่) อำเภอวัดเพลง (711.50 ไร่) อำเภอบางแพ (655.77ไร่) ส่วนพื้นที่ที่มีความเหมาะสมมากในการจัดตั้งนิคมอุตสาหกรรมในจังหวัดราชบุรี แต่มีขนาดพื้นที่ น้อยกว่า 500 ไร่ ซึ่งไม่เป็นไปตามหลักเกณฑ์ที่การนิคมอุตสาหกรรมแห่งประเทศไทยกำหนดไว้ ว่าต้องมีขนาดที่ดินไม่น้อยกว่า 500 ไร่ คือ อำเภอโพธาราม (195.78 ไร่) อำเภอปากท่อ (157.55 ไร่) อำเภोजอมบึง (108.81 ไร่) อำเภอบ้านโป่ง (51.24 ไร่) และอำเภอสวนผึ้ง (6.83 ไร่) (ตารางที่ 37)

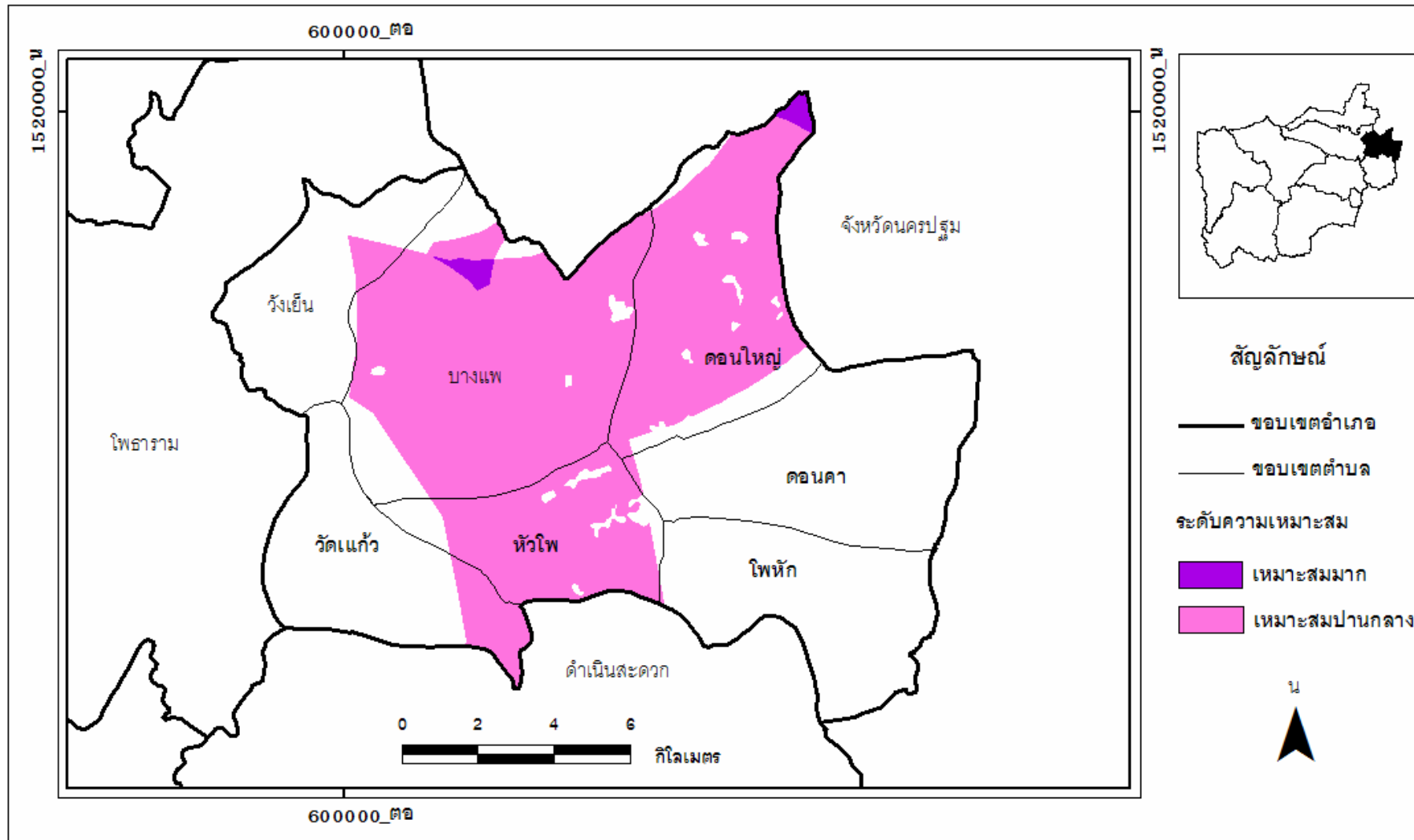
### 2.3 พื้นที่ที่มีศักยภาพในการจัดตั้งนิคมอุตสาหกรรมในจังหวัดราชบุรี

จากการวิจัยครั้งนี้พบว่า อำเภอดำเนินสะดวก อำเภอวัดเพลง และบางแพ เป็น ทำเลที่ตั้งที่มีศักยภาพเชิงกายภาพเพื่อการจัดตั้งนิคมอุตสาหกรรมในจังหวัดราชบุรี เมื่อศึกษา รายละเอียดเพื่อคัดเลือกพื้นที่ที่มีความเหมาะสมในการจัดตั้งนิคมอุตสาหกรรม 3 แห่ง พบว่า อำเภอดำเนินสะดวกมีความเหมาะสมในการจัดตั้งนิคมอุตสาหกรรมมากที่สุด ซึ่งมีพื้นที่ที่มีความ เหมาะสมในการจัดตั้งนิคมอุตสาหกรรม 13,943.11 ไร่ ซึ่งอยู่บริเวณพื้นที่ตำบลขุนพิทักษ์ ตำบลดอนไผ่ และตำบลดอนกรวย (ภาพที่ 27) และพื้นที่ที่มีความเหมาะสมในการจัดตั้งนิคม- อุตสาหกรรมมากเป็นอันดับที่สองคือพื้นที่ในอำเภอวัดเพลง 711.50 ไร่ ซึ่งอยู่ในพื้นที่บริเวณ ตำบลจอมปะทัด (ภาพที่ 28) และพื้นที่ที่มีความเหมาะสมในการจัดตั้งนิคมอุตสาหกรรมมาก เป็นอันดับที่สามคืออำเภอบางแพ มีพื้นที่รวม 655.77ไร่ ซึ่งมีพื้นที่ที่เหมาะสมในการจัดตั้งนิคม- อุตสาหกรรม 2 แห่งคือ พื้นที่ที่อยู่ในตำบลบางแพ โดยมีเนื้อที่ 339.42 ไร่ และพื้นที่ที่อยู่ใน ตำบลดอนใหญ่ มีพื้นที่ 317.96 ไร่ (ภาพที่ 29) กล่าวคืออำเภอดำเนินสะดวกมีความเหมาะสม ในการจัดตั้งนิคมอุตสาหกรรมในจังหวัดราชบุรีมากที่สุด เนื่องจากมีการคมนาคมสะดวก กล่าวคือ มีเส้นทางคมนาคมที่เชื่อมโยงกับอำเภอเมืองราชบุรี อำเภอโพธาราม อำเภอบ้านโป่ง และอำเภอ ดำเนินสะดวก ซึ่งจัดว่าเป็นพื้นที่ที่มีเศรษฐกิจดี และเป็นแหล่งตลาดที่สำคัญของจังหวัดราชบุรี รวมทั้งมีเส้นทางคมนาคมที่สามารถเชื่อมโยงระหว่างจังหวัด และมีโครงสร้างพื้นฐานที่พร้อมเพียง ได้แก่ การประปา ไฟฟ้า และการสื่อสารโทรคมนาคม ตลอดจนมีแหล่งวัตถุดิบ และจำนวนแรงงาน ที่สามารถรองรับกิจการอุตสาหกรรม อำเภอวัดเพลงมีความเหมาะสมในการจัดตั้งนิคมอุตสาหกรรม ในจังหวัดราชบุรีเป็นอันดับที่สอง ซึ่งมีเส้นทางคมนาคมเชื่อมโยงระหว่างอำเภอและจังหวัดมีการ





ภาพที่ 28 พื้นที่ที่มีระดับความเหมาะสมมากเป็นอันดับที่สองในการจัดตั้งนิคมอุตสาหกรรมบริเวณอำเภอวัดเพลง



ภาพที่ 29 พื้นที่ที่มีระดับความเหมาะสมมากเป็นอันดับที่สามในการจัดตั้งนิคมอุตสาหกรรมบริเวณอำเภอบางแพ

เชื่อมโยงน้อยกว่าพื้นที่อำเภอดำเนินสะดวก และเป็นพื้นที่ที่มีวัดอุทิศที่น้อยกว่าเมื่อเปรียบเทียบกับอำเภอดำเนินสะดวก ส่วนด้านโครงสร้างพื้นฐานมีความพร้อมในการรองรับการจัดตั้งนิคม-อุตสาหกรรมได้ และอันดับที่สามคืออำเภอบางแพ ซึ่งมีการคมนาคมสะดวก กล่าวคือ มีเส้นทางคมนาคมที่เชื่อมโยงระหว่างอำเภอและจังหวัด และอยู่ใกล้เคียงกับพื้นที่ที่เป็นแหล่งตลาดที่สำคัญของจังหวัดราชบุรี รวมทั้งมีโครงสร้างพื้นฐานที่พร้อมเพียง ได้แก่ การประปา ไฟฟ้า และการสื่อสารโทรคมนาคม ตลอดจนมีแหล่งวัตถุดิบ และจำนวนแรงงานที่สามารถรองรับกิจการอุตสาหกรรมได้ แต่ทั้งนี้พื้นที่ที่มีความเหมาะสมในการจัดตั้งนิคมอุตสาหกรรมในอำเภอบางแพไม่ได้อยู่ในพื้นที่บริเวณเดียวกัน โดยพื้นที่ดังกล่าวอยู่คนละตำบล ซึ่งมีผลทำให้การจัดตั้งนิคมอุตสาหกรรมในอำเภอบางแพต้องแบ่งเป็นสองพื้นที่ ทำให้อาจต้องเสียค่าใช้จ่ายในการก่อสร้างโครงสร้างพื้นฐานสูง

### ข้อวิจารณ์

ในส่วนนี้เป็นการวิจารณ์ผลการวิจัย ซึ่งแบ่งออกเป็น 2 ส่วน คือ การกระจายของโรงงานอุตสาหกรรมในจังหวัดราชบุรี และทำเลที่ตั้งที่มีศักยภาพเชิงกายภาพเพื่อการจัดตั้งนิคมอุตสาหกรรมในจังหวัดราชบุรี มีรายละเอียดดังนี้

#### 1. การกระจายของโรงงานอุตสาหกรรมในจังหวัดราชบุรี

การจัดตั้งโรงงานอุตสาหกรรมในจังหวัดราชบุรีส่วนใหญ่มีความถูกต้องตามหลักวิชาการ คือความได้เปรียบด้านทำเลที่ตั้ง ความพร้อมของระบบโครงสร้างพื้นฐาน และระยะห่างจากชุมชน ซึ่งสอดคล้องกับงานวิจัยของวันไชย เอกพรพิชญ์ (2535) พิชณุ พงประเสริฐยิ่ง (2541) และ นริศรา นิธิกาญจนกุล (2543) ที่ศึกษาเกี่ยวกับทำเลที่ตั้งอุตสาหกรรม

พื้นที่ที่มีการกระจายของโรงงานอุตสาหกรรมหนาแน่น ซึ่งมีความพร้อมในการรองรับการพัฒนาอุตสาหกรรมแต่ละประเภท ได้แก่ อำเภอเมืองราชบุรี อำเภอบ้านโป่ง อำเภอโพธาราม และอำเภอปากท่อ หากในอนาคตการพัฒนาอุตสาหกรรมเป็นไปอย่างเหมาะสมที่กำหนดไว้ พื้นที่ดังกล่าวจะเป็นเขตอุตสาหกรรมใหม่ เนื่องจากมีเส้นทางคมนาคมสะดวก 2 เส้นทาง คือ ถนนเพชรเกษม และถนนธนบุรี-ปากท่อ มุ่งเข้าสู่กรุงเทพมหานคร จังหวัดใกล้เคียง และภูมิภาคต่างๆ ได้แก่ ภาคกลาง ภาคตะวันตก และภาคใต้ รวมทั้งแม่น้ำแม่กลองที่สามารถขนส่งสินค้าและวัตถุดิบได้ ทำให้ค่าขนส่งลดลง ซึ่งสอดคล้องกับการศึกษาทำเลที่ตั้งอุตสาหกรรม โดยกำหนดปัจจัยที่จะให้ผันแปรไปตามพื้นที่ด้านค่าขนส่ง ของ Weber (1956)

## 2. ทำเลที่ตั้งที่มีศักยภาพเชิงกายภาพเพื่อการจัดตั้งนิคมอุตสาหกรรมในจังหวัดราชบุรี

จากผลการวิเคราะห์ทำเลที่ตั้งที่มีศักยภาพเชิงกายภาพในการจัดตั้งนิคมอุตสาหกรรมในจังหวัดราชบุรีพบว่า อำเภอดำเนินสะดวก (13,943.11 ไร่) อำเภอวัดเพลง (711.50 ไร่) อำเภอบางแพ (655.77 ไร่) อำเภอโพธาราม (195.78 ไร่) อำเภอปากท่อ (157.55 ไร่) อำเภอจอมบึง (108.81 ไร่) และอำเภอบ้านโป่ง (51.24 ไร่) เป็นพื้นที่ที่มีความเหมาะสมในการจัดตั้งนิคมอุตสาหกรรม ทั้งนี้เมื่อพิจารณาเชิงเศรษฐกิจพบว่า อำเภอบ้านโป่ง และอำเภอโพธารามมีสภาพเศรษฐกิจที่เอื้ออำนวยในการส่งเสริมการลงทุนด้านนิคมอุตสาหกรรม เช่น แหล่งเงินทุน ตลาด เป็นต้น แต่พื้นที่ดังกล่าวมีขนาดน้อยกว่า 500 ไร่ ซึ่งไม่ผ่านหลักเกณฑ์ที่การนิคมอุตสาหกรรมแห่งประเทศไทยกำหนดไว้ ส่วนอำเภออื่นๆ มีสภาพเศรษฐกิจที่ไม่เอื้ออำนวยในการส่งเสริมการลงทุนด้านนิคมอุตสาหกรรม และอำเภอเมืองราชบุรีซึ่งเป็นเพียงอำเภอแห่งเดียวที่ไม่มีความเหมาะสมเชิงกายภาพในการจัดตั้งนิคมอุตสาหกรรม แต่อำเภอดังกล่าวมีความเหมาะสมเชิงเศรษฐกิจที่เอื้ออำนวยต่อการจัดตั้งนิคมอุตสาหกรรม เนื่องจากเป็นพื้นที่ที่มีสภาพเศรษฐกิจดีที่สุดในจังหวัดราชบุรี รวมทั้งเป็นศูนย์กลางในด้านต่างๆ ของจังหวัดราชบุรีและภาคตะวันตก ได้แก่ ศูนย์กลางชุมชนเมือง การคมนาคมขนส่ง ความพร้อมด้านระบบโครงสร้างพื้นฐาน

นอกจากนี้ผลการศึกษาระดับความเหมาะสมในการจัดตั้งนิคมอุตสาหกรรมในจังหวัดราชบุรี ที่กำหนดให้พื้นที่ที่มีระดับความเหมาะสมมากเป็นพื้นที่ในการจัดตั้งนิคมอุตสาหกรรมในจังหวัดราชบุรีแล้ว พื้นที่ที่มีระดับความเหมาะสมปานกลางสามารถเป็นทางเลือกในการจัดตั้งนิคมอุตสาหกรรมได้เช่นกัน เนื่องจากบางกรณีผู้ประกอบการอุตสาหกรรมอาจเกิดความไม่สะดวกในการจัดตั้งนิคมอุตสาหกรรมในพื้นที่ที่มีระดับความเหมาะสมมากได้