

บทที่ 4

จังหวัดราชบุรี

การศึกษาทำเลที่ตั้งที่มีศักยภาพเพื่อการจัดตั้งนิคมอุตสาหกรรมในจังหวัดราชบุรีมีความจำเป็นที่จะต้องทำความเข้าใจเกี่ยวกับข้อมูลทั่วไปของจังหวัด เพื่อนำมาใช้ประกอบการศึกษา ซึ่งในบทนี้จะกล่าวถึงข้อมูลทั่วไปของจังหวัดราชบุรี ได้แก่ ประวัติความเป็นมา สภาพทั่วไป ทรัพยากรธรรมชาติ โครงสร้างพื้นฐาน สภาพเศรษฐกิจ และสภาพสังคมของจังหวัดราชบุรี มีรายละเอียดดังต่อไปนี้

ประวัติความเป็นมา

จังหวัดราชบุรีมีความหมายว่าเมืองพระราช ราชบุรีเป็นเมืองเก่าแก่เมืองหนึ่งของประเทศไทย จากการศึกษาของนักประวัติศาสตร์ และการขุดค้นทางโบราณคดี พบว่าดินแดนแถบลุ่มแม่น้ำแม่กลองแห่งนี้เป็นที่ตั้งถิ่นฐานหลายยุคหลายสมัย และมีความรุ่งเรืองมาตั้งแต่อดีต จากหลักฐานทางโบราณสถานและโบราณวัตถุจำนวนมาก ตลอดจนการค้นพบเมืองโบราณสมัยทวารวดีที่ตำบลคูบัว อำเภอเมืองราชบุรีทำให้เชื่อได้ว่ามีผู้คนตั้งถิ่นฐานอยู่ในบริเวณนี้ตั้งแต่ยุคหินกลาง (สำนักงานจังหวัดราชบุรี, 2548)

ในช่วงปลายสมัยกรุงศรีอยุธยาและตอนต้นรัตนโกสินทร์ ปรากฏหลักฐานทางประวัติศาสตร์ว่า เมืองราชบุรีเป็นเมืองหน้าด่านที่สำคัญ อีกทั้งเป็นสมรภูมิในการรบหลายสมัย โดยเฉพาะในรัชสมัยพระบาทสมเด็จพระพุทธยอดฟ้าจุฬาโลกมหาราชซึ่งได้ทรงยกทัพมาตั้งรับพม่าในเขตราชบุรีหลายครั้ง ครั้งสำคัญที่สุดคือสงครามเก้าทัพ ต่อมาใน พ.ศ. 2360 สมเด็จพระพุทธเลิศหล้านภาลัยโปรดเกล้าโปรดกระหม่อมให้สร้างกำแพงเมืองใหม่ทางฝั่งซ้ายของแม่น้ำแม่กลองซึ่งยังคงปรากฏอยู่ในปัจจุบัน ครั้นถึงรัชสมัยพระบาทสมเด็จพระจุลจอมเกล้าเจ้าอยู่หัว พ.ศ. 2437 ได้ทรงเปลี่ยนการปกครองส่วนภูมิภาคโดยรวมหัวเมืองต่างๆ ที่อยู่ใกล้เคียงกันตั้งขึ้นเป็นมณฑล และได้รวมเมืองราชบุรี เมืองกาญจนบุรี เมืองสมุทรสงคราม เมืองเพชรบุรี เมืองปราณบุรี เมืองประจวบคีรีขันธ์ ตั้งขึ้นเป็นมณฑลราชบุรี มีที่บัญชาการมณฑล ณ เมืองราชบุรีบนฝั่งขวาของแม่น้ำแม่กลอง (ปัจจุบันคือศาลากลางจังหวัดราชบุรีหลังเก่า) ต่อมาใน พ.ศ. 2440 ได้ย้ายที่บัญชาการเมืองราชบุรีจากฝั่งซ้ายของแม่น้ำแม่กลองกลับมาตั้งรวมอยู่แห่งเดียวกับศาลาว่าการมณฑลราชบุรีทางฝั่งขวาของแม่น้ำแม่กลอง กระทั่ง พ.ศ. 2476 ได้มีการยกเลิกการปกครองแบบมณฑลทั้งหมด มณฑลราชบุรีจึงถูกยกเลิกและคงฐานะเป็นจังหวัดราชบุรีจนถึงปัจจุบัน

สภาพทั่วไป

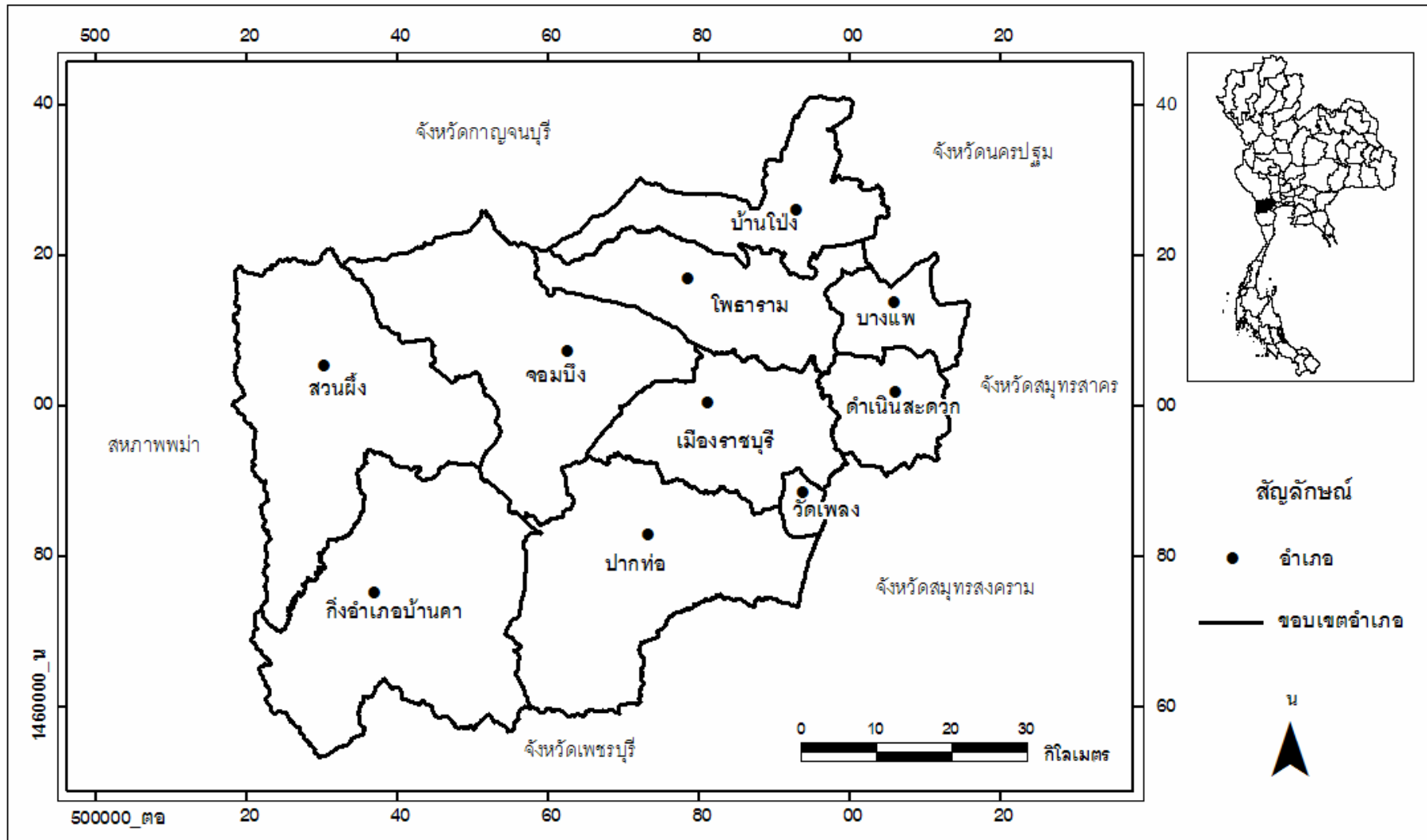
การนำเสนอข้อมูลเกี่ยวกับสภาพทั่วไปของจังหวัดราชบุรี ประกอบด้วยข้อมูล 3 ส่วน คือ ที่ตั้งและอาณาเขต ลักษณะภูมิประเทศ และลักษณะภูมิอากาศ โดยมีรายละเอียดดังนี้

1. ที่ตั้งและอาณาเขต

จังหวัดราชบุรีตั้งอยู่ในภาคตะวันตกของประเทศไทย ละติจูด 13 องศา 10 ลิปดา ถึง 13 องศา 45 ลิปดาเหนือ และลองจิจูด 99 องศา 10 ลิปดา ถึง 100 องศา 05 ลิปดาตะวันออก ซึ่งมีพื้นที่ชายแดนติดต่อกับสหภาพพม่า โดยมีเทือกเขาตะนาวศรีเป็นแนวสันปันน้ำ ยาว 73 กิโลเมตร ชุมชนเมืองราชบุรีตั้งอยู่ห่างจากกรุงเทพมหานครตามระยะทางของทางหลวงแผ่นดิน หมายเลข 4 (ถนนเพชรเกษม) 100 กิโลเมตร มีแม่น้ำแม่กลองเป็นแม่น้ำสายหลักไหลผ่านมีความยาว 67 กิโลเมตร จังหวัดราชบุรีมีเนื้อที่ 5,175 ตารางกิโลเมตร หรือ 3,230,991.92 ไร่ คิดเป็นร้อยละ 11.27 ของเนื้อที่ทั้งหมดของภาคตะวันตก และมีอาณาเขตติดต่อดังนี้

ทิศเหนือ	ติดต่อกับอำเภอท่ามะกา อำเภอท่าม่วง และอำเภอเมืองกาญจนบุรี จังหวัดกาญจนบุรี
ทิศตะวันออก	ติดต่อกับอำเภอสสามพราน อำเภอเมืองนครปฐม จังหวัดนครปฐม อำเภอบ้านแพ้ว จังหวัดสมุทรสาคร อำเภออัมพวา และอำเภอเมืองสมุทรสงคราม จังหวัดสมุทรสงคราม
ทิศใต้	ติดต่อกับอำเภอเขาย้อย จังหวัดเพชรบุรี
ทิศตะวันตก	ติดต่อกับตำบลบางคาญ เมืองทวาย สหภาพพม่า

จังหวัดราชบุรีแบ่งเขตการปกครองเป็น 9 อำเภอ (ภาพที่ 8) และ 1 กิ่งอำเภอ 104 ตำบล 923 หมู่บ้าน ได้แก่ อำเภอเมืองราชบุรี อำเภอโพธาราม อำเภอบ้านโป่ง อำเภอดำเนินสะดวก อำเภอปากท่อ อำเภอบางแพ อำเภोजอมบึง อำเภอวัดเพลง อำเภอสวนผึ้ง และกิ่งอำเภอบ้านคา ส่วนการปกครองส่วนท้องถิ่นประกอบด้วย องค์การบริหารส่วนจังหวัด 1 แห่ง เทศบาล 23 แห่ง และองค์การบริหารส่วนตำบล 93 แห่ง



ภาพที่ 8 ขอบเขตการปกครองจังหวัดราชบุรี

2. ลักษณะภูมิประเทศ

ลักษณะภูมิประเทศของจังหวัดราชบุรีแบ่งได้เป็น 4 ลักษณะ (สำนักงานจังหวัดราชบุรี, 2548) ดังนี้

2.1 พื้นที่ภูเขาสูง ได้แก่ บริเวณชายแดนด้านทิศตะวันตกติดต่อกับสหภาพพม่า มีความยาวประมาณ 60 กิโลเมตร เป็นส่วนของทิวเขาตะนาวศรี มีภูเขาใหญ่น้อยสลับซับซ้อนและเขตแดนด้านทิศใต้ติดต่อกับจังหวัดเพชรบุรี มีลักษณะภูมิประเทศเป็นทิวเขาสูง อุดมด้วยป่าดิบเขา ป่าไผ่ ป่าเบญจพรรณ และป่าเต็งรัง ความสูงจากระดับทะเลปานกลางเฉลี่ย 200-1,100 เมตร ครอบคลุมพื้นที่ในเขตอำเภอสวนผึ้ง กิ่งอำเภอบ้านคา และอำเภอปากท่อด้านทิศตะวันตก

2.2 พื้นที่สูง ได้แก่ บริเวณถัดจากบริเวณภูเขาสูงมาทางด้านทิศตะวันออก จนถึงตอนกลางของจังหวัด มีลักษณะเป็นที่สูงและที่เนินลอนลาด มีแม่น้ำภาชี และลำห้วยสาขาเป็นแม่น้ำสายหลัก สภาพเนื้อดินเป็นดินปนทรายมีการชะล้างพังทลายของหน้าดินค่อนข้างสูงถึงปานกลาง ความสูงจากระดับทะเลปานกลางเฉลี่ย 20-200 เมตร ครอบคลุมพื้นที่ในเขตอำเภอสวนผึ้ง กิ่งอำเภอบ้านคา อำเภอจอมบึง และด้านทิศตะวันตกของอำเภอปากท่อ อำเภอเมืองราชบุรี อำเภอโพธาราม และอำเภอบ้านโป่ง

2.3 ที่ราบลุ่ม ได้แก่ บริเวณสองฝั่งแม่น้ำแม่กลอง และด้านตะวันออกของพื้นที่จังหวัด ซึ่งเป็นที่ราบลุ่มที่มีความอุดมสมบูรณ์สูง ลักษณะดินเป็นดินตะกอนที่ทับถมกันเป็นเวลานาน เพราะมีแม่น้ำแม่กลองไหลผ่าน ความสูงจากระดับทะเลปานกลางเฉลี่ย 10-20 เมตร พื้นที่เหมาะแก่การทำนาทำสวน ทำไร่ บริเวณดังกล่าวนี้ ได้แก่ บางส่วนของอำเภอบ้านโป่ง อำเภอโพธาราม อำเภอปากท่อ อำเภอบางแพ และอำเภอเมืองราชบุรี

2.4 ที่ราบลุ่มต่ำ ได้แก่ บริเวณตอนปลายของแม่น้ำแม่กลอง คลองดำเนินสะดวก และแม่น้ำอ้อมที่เชื่อมต่อกับจังหวัดสมุทรสงคราม มีความสูงจากระดับทะเลปานกลางเฉลี่ย 1-10 เมตร ได้รับอิทธิพลจากน้ำทะเลหนุน มีน้ำขึ้นลงตลอดปี เป็นพื้นที่ที่มีความอุดมสมบูรณ์เหมาะสำหรับการเพาะปลูกบริเวณนี้ ได้แก่ อำเภอดำเนินสะดวกและอำเภอวัดเพลง

3. ลักษณะภูมิอากาศ

จังหวัดราชบุรีได้รับอิทธิพลจากลมมรสุมตะวันตกเฉียงใต้และลมมรสุมตะวันออกเฉียงเหนือ ซึ่งพัดผ่านเป็นประจำเดือนมกราคม ถึง กุมภาพันธ์เป็นฤดูหนาว เดือนมีนาคมซึ่งเป็นฤดูร้อนมักมีฝนตกก่อนฤดูกาล เดือนพฤษภาคม ถึง ตุลาคม เป็นฤดูฝนแต่มีฝนทิ้งช่วงในเดือนสิงหาคม ในรอบปีมีฝนตก 109 วัน ปริมาณน้ำฝนรวม 1,218.6 มิลลิเมตร (กรมอุตุนิยมวิทยา, 2548) ในเดือนพฤศจิกายน ถึง ธันวาคม เข้าสู่ช่วงฤดูหนาวตามปกติ อุณหภูมิต่ำสุดวัดได้ 19.2 องศาเซลเซียสในเดือนธันวาคม อุณหภูมิสูงสุดวัดได้ 37.5 องศาเซลเซียสในเดือนเมษายน

ทรัพยากรธรรมชาติ

การนำเสนอข้อมูลทางด้านทรัพยากรธรรมชาติของจังหวัดราชบุรี ประกอบด้วย ข้อมูลเกี่ยวกับป่าไม้ แร่ธาตุ แหล่งน้ำ และการใช้ประโยชน์ที่ดินของจังหวัดราชบุรี โดยมีรายละเอียดดังนี้

1. ป่าไม้

พ.ศ. 2546 จังหวัดราชบุรีมีป่าสงวนแห่งชาติทั้งสิ้น 7 แห่ง มีเนื้อที่ประมาณ 1,165,594 ไร่ คิดเป็นร้อยละ 36.99 ของเนื้อที่ของจังหวัด (ตารางที่ 12)

ตารางที่ 12 พื้นที่ป่าสงวนแห่งชาติในจังหวัดราชบุรี

ลำดับที่	ป่าสงวนแห่งชาติ	เนื้อที่ (ไร่)
1	ป่าฝั่งซ้ายแม่น้ำชี	977,250
2	ป่าพู่ยงและป่าพุ่มสามซ้อน	87,656
3	ป่าทางด้านทับตะโก	71,875
4	ป่าเขาบิน	21,250
5	ป่าเขากรวดและป่าเขาพลอง	4,788
6	ป่าชำสาม	2,625
7	ป่าหนองกลางเนิน	150
	รวม	1,165,594

ที่มา: ฝ่ายจัดการป่าสงวนแห่งชาติ กรมป่าไม้ (2546)

ขอบเขตการใช้ประโยชน์ที่ดินในเขตป่าสงวนแห่งชาติในจังหวัดราชบุรีเป็นไปตามมติ คณะรัฐมนตรีเมื่อวันที่ 17 มีนาคม พ.ศ. 2545 ซึ่งจำแนกเขตการใช้ประโยชน์ทรัพยากรและ ที่ดินป่าไม้ในพื้นที่ป่าสงวนแห่งชาติ โดยจำแนกการใช้ประโยชน์พื้นที่ป่าไม้ออกเป็น 3 เขต ได้แก่ เขตพื้นที่ป่าเพื่อการอนุรักษ์ เขตพื้นที่ป่าเศรษฐกิจ และเขตพื้นที่ป่าที่เหมาะสมต่อการเกษตร ดัง มีรายละเอียดดังนี้ (ตารางที่ 13)

ตารางที่ 13 ขอบเขตการใช้ประโยชน์ที่ดินในเขตป่าสงวนแห่งชาติ จังหวัดราชบุรี

การใช้ประโยชน์ที่ดิน	เนื้อที่ (ไร่)	ร้อยละของพื้นที่ป่าสงวนแห่งชาติ
เขตพื้นที่ป่าเพื่อการอนุรักษ์	501,146.00	24.02
เขตพื้นที่ป่าเศรษฐกิจ	570,852.80	27.37
เขตพื้นที่ป่าที่เหมาะสมต่อการเกษตร	1,014,000.25	48.61
รวม	2,085,999.05	100.00

ที่มา: กองจัดการป่าสงวนแห่งชาติ กรมป่าไม้ (2546)

2. แร่ธาตุ

จังหวัดราชบุรีมีแร่ธาตุสำคัญหลายชนิด ส่วนใหญ่มีอยู่ในพื้นที่อำเภอสวนผึ้ง เทือกเขา ตะนาวศรี อำเภอปากท่อ และอำเภอเมืองราชบุรี ชนิดแร่ที่สำคัญ ได้แก่ แร่ดีบุก แร่ฟลูออไรต์ แร่ควอร์ตซ์ แร่เฟลด์สปาร์ แร่ฟอสเฟต นอกจากนี้ยังมีหินและดินที่มีคุณค่าอีกจำนวนมาก เช่น ทรายที่มีอยู่ในลำน้ำแม่กลอง บริเวณอำเภอบ้านโป่งและอำเภอโพธาราม หินพบมากที่เขากล้าพระ เขากลอง อำเภอปากท่อ เขางู อำเภอเมืองราชบุรี และตำบลเขาขลุ่ย อำเภอบ้านโป่ง ดินลูกรังพบ มากที่บริเวณเขากวดและบ้านหนองกระทุ่ม อำเภอเมืองราชบุรี ตำบลเขาชะงุ้ม ตำบลธรรมเสน อำเภอโพธาราม และตำบลเขาขลุ่ย อำเภอบ้านโป่ง ดินเหนียวมีมากที่ตำบลหลุมดิน อำเภอเมือง-ราชบุรี ใช้เป็นวัตถุดิบสำคัญในการปั้นโอ่งและผลิตภัณฑ์ดินเผาประเภทต่างๆ

3. แหล่งน้ำ

จังหวัดราชบุรีมีแหล่งน้ำอุดมสมบูรณ์ทั้งจากแหล่งธรรมชาติ และการชลประทาน ซึ่งมี รายละเอียดดังนี้

3.1 แหล่งน้ำธรรมชาติ ได้แก่

3.1.1 แม่น้ำแม่กลอง มีต้นกำเนิดจากแม่น้ำแควน้อยและแม่น้ำแควใหญ่ไหลมาบรรจบกันที่จังหวัดกาญจนบุรี ไหลผ่านจังหวัดราชบุรีในพื้นที่อำเภอบ้านโป่ง อำเภอโพธาราม อำเภอเมืองราชบุรี และอำเภอดำเนินสะดวก ความยาวของแม่น้ำแม่กลองช่วงที่ผ่านจังหวัดราชบุรี ประมาณ 43 กิโลเมตร ระดับน้ำของแม่น้ำแม่กลองจะขึ้นสูงสุดในเดือนตุลาคมหรือเดือนพฤศจิกายน ทั้งนี้เนื่องจากในช่วงเวลาดังกล่าวแถบลุ่มแม่น้ำแม่กลองได้รับฝนจากมรสุมตะวันตกเฉียงใต้ บริเวณจังหวัดราชบุรีใช้น้ำจากแม่น้ำแม่กลองเพื่อการบริโภคอุปโภค การกสิกรรม การคมนาคม และการประมงน้ำจืด

3.1.2 แม่น้ำภาชี เป็นแม่น้ำสาขาของแม่น้ำแควน้อย มีต้นกำเนิดจากทิวเขาตะนาวศรี เป็นแม่น้ำสายสำคัญที่หล่อเลี้ยงพื้นที่อำเภอสวนผึ้ง และบางส่วนของพื้นที่อำเภอจอมบึง ประชาชนในพื้นที่สองอำเภอนี้ได้ใช้ประโยชน์ในการกสิกรรม การเลี้ยงสัตว์ และการบริโภค เนื่องจากแม่น้ำนี้มีความคดเคี้ยวมาก จึงไม่สามารถใช้เป็นเส้นทางคมนาคมได้ แม่น้ำนี้ได้รับลมฝนซึ่งพัดมาจากอ่าวเบงกอล

3.1.3 คลองดำเนินสะดวก เป็นคลองที่ขุดเชื่อมระหว่างแม่น้ำท่าจีนกับแม่น้ำแม่กลอง ขุดขึ้นในช่วงกลางรัชกาลพระบาทสมเด็จพระจุลจอมเกล้าเจ้าอยู่หัว ใน พ.ศ. 2446 เนื่องจากขณะนั้นประเทศไทยได้เริ่มส่งข้าวเป็นสินค้าออกที่สำคัญของประเทศ แม่น้ำน้ำลำคลองในบริเวณที่ราบภาคกลางตอนใต้ที่ขุดได้แต่เดิมเกิดการตื้นเขิน และขาดแคลนน้ำมากขึ้นทุกปี ส่งผลให้การคมนาคมไม่สะดวก และการเพาะปลูกทอทร่มลงเป็นลำดับจึงจำเป็นต้องได้รับการแก้ไขบำรุงทางน้ำเหล่านั้นให้ดีขึ้น จึงมีการขุดคลองในที่ราบภาคกลางตอนใต้ พร้อมสร้างประตูระบายน้ำในคลองที่แม่น้ำบรรจบกันสำหรับการเปิดรับน้ำในช่วงเวลาน้ำขึ้นและปิดกั้นน้ำในเวลา น้ำลง ปัจจุบันคลองดำเนินสะดวกนอกจากเป็นประโยชน์ในการคมนาคมตามวัตถุประสงค์เดิมแล้วยังเป็นประโยชน์ต่อการเกษตรในอำเภอดำเนินสะดวกด้วย

3.2 แหล่งน้ำชลประทาน

เขื่อนแม่กลองซึ่งตั้งอยู่ในเขตอำเภอดำเนินสะดวก จังหวัดกาญจนบุรี มีคลองส่งน้ำสายใหญ่เพื่อการเกษตร การอุปโภคบริโภค การกักเก็บน้ำ การระบายน้ำ การป้องกันน้ำท่วมในเขตจังหวัดราชบุรีครอบคลุมพื้นที่ 868,680 ไร่ โดยมีโครงการส่งน้ำและบำรุงรักษาของกรม

ชลประทาน 7 โครงการ ดังนี้ (ตารางที่ 14) ส่วนพื้นที่นอกเขตชลประทาน คือ พื้นที่นอกเขตโครงการแม่กลองใหญ่ ซึ่งส่วนใหญ่เป็นพื้นที่แห้งแล้งและขาดแคลนน้ำ มีโครงการชลประทานขนาดกลาง 5 โครงการ และโครงการชลประทานขนาดเล็ก 73 โครงการ เป็นประเภทอ่างเก็บน้ำฝายทดน้ำเพื่อแก้ไขปัญหาเรื่องน้ำให้แก่ประชาชน

ตารางที่ 14 โครงการส่งน้ำและบำรุงรักษาของกรมชลประทาน

ที่	โครงการ	ครอบคลุมพื้นที่	จำนวน (ไร่)
1	ส่งน้ำและบำรุงรักษาราชบุรีฝั่งซ้าย	อำเภอเมืองราชบุรี อำเภอบางแพ อำเภอโพธาราม อำเภอดำเนินสะดวก	268,600
2	ส่งน้ำและบำรุงรักษาท่ามะกา	อำเภอเมืองราชบุรี อำเภอบำโป่ง อำเภอโพธาราม อำเภอจอมบึง	261,000
3	ส่งน้ำและบำรุงรักษานครชุม	อำเภอบำโป่ง อำเภอบางแพ อำเภอโพธาราม อำเภอดำเนินสะดวก	192,100
4	ส่งน้ำและบำรุงรักษาราชบุรีฝั่งขวา	อำเภอเมืองราชบุรี อำเภอปากท่อ อำเภอวัดเพลง	86,400
5	ส่งน้ำและบำรุงรักษานครปฐม	อำเภอบ้านโป่ง	25,580
6	ส่งน้ำและบำรุงรักษาดำเนินสะดวก	อำเภอดำเนินสะดวก	200,000
7	ส่งน้ำและบำรุงรักษากำแพงแสน	อำเภอบ้านโป่ง	15,000

ที่มา: สำนักงานชลประทานจังหวัดราชบุรี (2547)

3.3 แหล่งน้ำใต้ดิน

จำนวนบ่อนบาดาลในจังหวัดราชบุรี แบ่งตามการดูแลของหน่วยงานต่างๆ ในแต่ละอำเภอ มีทั้งสิ้น 514 บ่อ แหล่งน้ำใต้ดินมีมากที่สุดที่อำเภोजอมบึง ซึ่งมีบ่อนบาดาล 135 บ่อ รองลงมาคืออำเภอบางแพ มีบ่อนบาดาล 106 บ่อ ดังรายละเอียดในตารางที่ 15

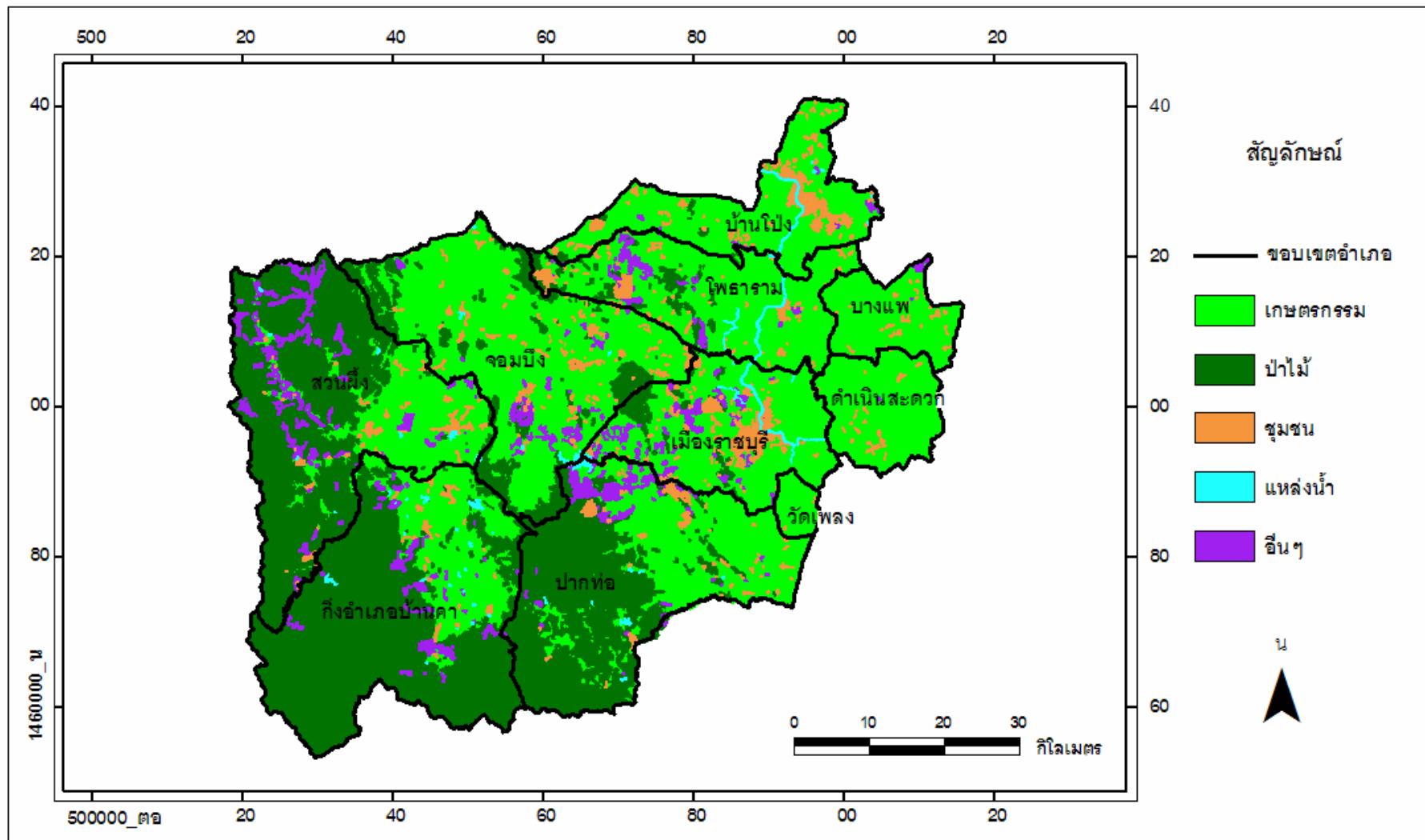
ตารางที่ 15 จำนวนบ่อบาดาล จำแนกตามหน่วยงานที่รับผิดชอบ

อำเภอ	กรม โยธาธิการ และผังเมือง	สำนักงาน เร่งรัดพัฒนา ชนบท	กรม ทรัพยากร ธรณี	กรม อนามัย	สำนักงาน ปฏิรูปที่ดิน	กรมการ ปกครอง	รวม
เมืองราชบุรี	12	8	17	3	-	-	40
จอมบึง	60	41	27	6	-	1	135
สวนผึ้ง	9	19	3	8	-	1	40
ดำเนินสะดวก	9	26	10	8	5	-	58
บ้านโป่ง	37	8	6	5	-	-	56
บางแพ	-	-	-	-	-	-	-
โพธาราม	3	-	1	-	-	2	4
ปากท่อ	36	34	11	25	-	-	106
วัดเพลง	20	11	12	30	-	-	75
กิ่ง อ.บ้านคา	-	-	-	-	-	-	-
รวม	186	147	87	85	5	4	514

ที่มา: กรมทรัพยากรธรณี สำนักงานโยธาธิการจังหวัด กรมอนามัย และสำนักงานเร่งรัดพัฒนา
ชุมชน (2548)

4. การใช้ประโยชน์ที่ดิน

จังหวัดราชบุรีมีพื้นที่ทั้งหมด 5,175.05 ตารางกิโลเมตร ซึ่งส่วนใหญ่เป็นพื้นที่ที่มีการใช้ประโยชน์ด้านเกษตรกรรม 3,000.86 ตารางกิโลเมตร คิดเป็นร้อยละ 57.99 ของพื้นที่จังหวัดราชบุรี รองลงมาคือพื้นที่ป่าไม้ 1,792.82 ตารางกิโลเมตร และพื้นที่อื่น ๆ 185.17 ตารางกิโลเมตร คิดเป็นร้อยละ 34.64 และร้อยละ 3.58 ของพื้นที่จังหวัดราชบุรี ตามลำดับ ส่วนพื้นที่ชุมชนมีเนื้อที่ 169.10 ตารางกิโลเมตร และแหล่งน้ำมีพื้นที่ 27.10 ตารางกิโลเมตร คิดเป็นร้อยละ 3.27 และร้อยละ 0.52 ของพื้นที่จังหวัดราชบุรี ตามลำดับ ดังตารางที่ 16 และภาพที่ 9



ภาพที่ ๑ การใช้ประโยชน์ที่ดินของจังหวัดราชบุรี พ.ศ. 2546

ตารางที่ 16 การใช้ประโยชน์ที่ดินของจังหวัดราชบุรี พ.ศ. 2546

ลำดับที่	ประเภทการใช้ประโยชน์ที่ดิน	เนื้อที่ (ตารางกิโลเมตร)	ร้อยละ
1	พื้นที่เกษตรกรรม	3,000.86	57.99
2	พื้นที่ป่าไม้	1,792.82	34.64
3	อื่นๆ	185.17	3.58
4	ชุมชน	169.10	3.27
5	แหล่งน้ำ	27.10	0.52
	รวม	5,175.05	100.00

ที่มา: สำนักสำรวจดินและวางแผนการใช้ที่ดิน กรมพัฒนาที่ดิน (2546)

โครงสร้างพื้นฐาน

โครงสร้างพื้นฐานที่สำคัญของจังหวัดราชบุรี ประกอบด้วย เส้นทางคมนาคม การประปา การไฟฟ้า และการสื่อสารโทรคมนาคม ดังรายละเอียดต่อไปนี้

1. การคมนาคม

จังหวัดราชบุรีมีเส้นทางคมนาคม 3 เส้นทาง คือ รถยนต์ รถไฟ และเรือ ซึ่งระบบการคมนาคมทางรถยนต์เป็นระบบการเดินทางที่อำนวยความสะดวกแก่ประชาชนและมีการนิยมใช้บริการมากที่สุด โดยมีเส้นทางติดต่อระหว่างจังหวัดและภายในจังหวัด ดังนี้

1.1 เส้นทางติดต่อระหว่างจังหวัด ได้แก่

1.1.1 ทางหลวงแผ่นดินหมายเลข 4 (ถนนเพชรเกษม) เป็นเส้นทางสายหลักติดต่อระหว่างจังหวัดต่างๆ ในภาคกลางสู่ภาคใต้ ผ่านอำเภอบ้านโป่ง อำเภอโพธาราม อำเภอดำเนินสะดวก อำเภอเมืองราชบุรี และอำเภอปากท่อ โดยเชื่อมต่อเข้าสู่จังหวัดเพชรบุรีและภาคใต้

1.1.2 ทางหลวงแผ่นดินหมายเลข 35 (ธนบุรี-ปากท่อ) แยกจากถนนเพชรเกษมที่ตำบลวังมะนาว อำเภอปากท่อ ใช้เป็นเส้นทางติดต่อจังหวัดสมุทรสงคราม จังหวัดสมุทรสาคร และกรุงเทพมหานคร

1.1.3 ทางหลวงแผ่นดินหมายเลข 323 (บ้านโป่ง-กาญจนบุรี) แยกจากถนนเพชรเกษมที่กิโลเมตร 66 ผ่านอำเภอบ้านโป่ง จังหวัดราชบุรี อำเภอท่ามะกา อำเภอท่าม่วง แล้วเข้าสู่เขตอำเภอเมืองกาญจนบุรี

1.1.4 ทางหลวงแผ่นดินหมายเลข 325 (บางแพ-สมุทรสงคราม) แยกจากถนนเพชรเกษมที่กิโลเมตร 83 ผ่านอำเภอบางแพ อำเภอดำเนินสะดวกแล้วเชื่อมต่อไปสู่จังหวัดสมุทรสงคราม

1.1.5 ทางรถไฟสายใต้ จากกรุงเทพมหานคร ผ่านอำเภอบ้านโป่ง อำเภอโพธาราม อำเภอเมืองราชบุรี และอำเภอปากท่อ ระยะทางรถไฟผ่านพื้นที่เขตจังหวัดราชบุรีประมาณ 65 กิโลเมตร แล้วเชื่อมต่อไปสู่จังหวัดเพชรบุรี และภาคใต้ มีเส้นทางแยกที่ชุมทางรถไฟหนองปลาตุ๊ก ไปสู่จังหวัดสุพรรณบุรี และจังหวัดกาญจนบุรี

1.2 เส้นทางติดต่อภายในจังหวัด ได้แก่

1.2.1 ทางหลวงจังหวัดสาย 3087 (ราชบุรี-จอมบึง) ระยะทาง 30 กิโลเมตร จากอำเภอจอมบึง เข้าสู่อำเภอสวนผึ้ง 30 กิโลเมตร

1.2.2 ทางหลวงจังหวัดสาย 3089 (เขาสูง-เบิกไพร-บ้านโป่ง) ระยะทาง 46 กิโลเมตร ติดต่อกันระหว่างอำเภอเมืองราชบุรีอำเภอบ้านโป่ง

1.2.3 ทางหลวงจังหวัดสาย (ราชบุรี-วัดเพลง) ระยะทาง 13 กิโลเมตร ติดต่อกันระหว่างอำเภอเมืองราชบุรีกับอำเภอวัดเพลง

1.2.4 เส้นทางระหว่างอำเภอกับตำบลและหมู่บ้าน ซึ่งมีสภาพเป็นถนนลูกรัง แต่ใช้ได้ทุกฤดูกาล ยกเว้นบางท้องที่ในอำเภอสวนผึ้งและอำเภอจอมบึงที่มีปัญหาการคมนาคมในช่วงฤดูฝน

2. การประปา

การบริการประปาในเขตจังหวัดราชบุรีตอบสนองความต้องการของประชาชน สำหรับอุปโภคบริโภคได้อย่างกว้างขวาง โดยมีการประปาส่วนภูมิภาค ศูนย์ประปาชนบทเขต 7 ราชบุรี และศูนย์สุขาภิบาลเขต 7 ราชบุรี เป็นผู้ให้บริการรายใหญ่ การประปาของจังหวัดราชบุรีแบ่งออก

เป็น 5 ประเภท ได้แก่ ประปาส่วนภูมิภาค ประปาเทศบาล ประปาสุขาภิบาล ประปาตำบล ประปาหมู่บ้านและประปาสหกรณ์ ใน พ.ศ. 2548 การประปาจังหวัดราชบุรีผลิตน้ำประปาได้จำนวน 19,691,288 ลูกบาศก์เมตร มีกำลังการผลิต 27,518,360 ลูกบาศก์เมตรต่อวัน (ที่ทำการประปาส่วนภูมิภาคประจำอำเภอและการประปาเขตเทศบาล จังหวัดราชบุรี, 2548)

3. การไฟฟ้า

การปกครองส่วนท้องถิ่นประกอบด้วย องค์การบริหารส่วนจังหวัด 1 แห่ง เทศบาล 23 แห่ง และองค์การบริหารส่วนตำบล 93 แห่ง

การไฟฟ้าในเขตจังหวัดราชบุรี มีการไฟฟ้าส่วนภูมิภาคเป็นผู้รับผิดชอบรวมทั้งหมด 5 หน่วยงาน ดังนี้

3.1 สำนักงานการไฟฟ้าส่วนภูมิภาค รับผิดชอบ 3 อำเภอ ได้แก่ อำเภอเมืองราชบุรี อำเภอปากท่อ และอำเภอดำเนินสะดวก

3.2 สำนักงานการไฟฟ้าบ้านโป่ง รับผิดชอบในเขตอำเภอบ้านโป่ง

3.3 สำนักงานการไฟฟ้าโพธาราม รับผิดชอบ 2 อำเภอ ได้แก่ อำเภอโพธาราม และอำเภอบางแพ

3.4 สำนักงานการไฟฟ้าดำเนินสะดวก รับผิดชอบในเขตอำเภอดำเนินสะดวก

3.5 สำนักงานการไฟฟ้าจอมบึง รับผิดชอบ 2 อำเภอ และ 1 กิ่งอำเภอ ได้แก่ อำเภอจอมบึง อำเภอสวนผึ้ง และกิ่งอำเภอบ้านคา

จากตารางที่ 17 จะเห็นได้ว่าการจำหน่ายกระแสไฟฟ้าของจังหวัดราชบุรีส่วนใหญ่เป็นการให้บริการแก่ธุรกิจและอุตสาหกรรมมากที่สุด จำนวน 1,056,354,155.98 กิโลวัตต์ต่อชั่วโมง สถานประกอบการในอำเภอบ้านโป่งเป็นผู้ใช้ไฟฟ้ารายใหญ่ที่สุด รองลงมาคือ อำเภอโพธารามและอำเภอเมืองราชบุรี รวมทั้งมีการจำหน่ายกระแสไฟฟ้าให้แก่ที่อยู่อาศัย จำนวน 351,316,344.73

กิโลวัตต์ต่อชั่วโมง โดยให้บริการแก่ที่อยู่อาศัยในเขตอำเภอเมืองราชบุรีมากที่สุด รองลงมาคือ อำเภอบ้านโป่งและอำเภอโพธาราม รวมทั้งการจำหน่ายกระแสไฟฟ้าแก่สถานที่ราชการและ สถานที่สาธารณะครอบคลุมพื้นที่ทุกอำเภอของจังหวัดราชบุรีด้วย

ตารางที่ 17 การจำหน่ายกระแสไฟฟ้า และจำนวนผู้ใช้ไฟฟ้า พ.ศ. 2548

อำเภอ	การจำหน่ายกระแสไฟฟ้า (กิโลวัตต์ต่อชั่วโมง)			
	ที่อยู่อาศัย	สถานที่ธุรกิจและ อุตสาหกรรม	สถานที่ราชการ และสาธารณะ	จำนวนผู้ใช้ไฟฟ้า (ราย)
เมืองราชบุรี	128,391,830.31	190,650,661.11	18,177,774.82	38,032
จอมบึง	12,633,556.00	12,115,152.25	3,827,615.36	13,712
สวนผึ้ง	5,514,335.00	1,055,564.60	575,990.07	10,536
ดำเนินสะดวก	27,605,615.00	12,572,211.80	3,767,160.47	15,553
บ้านโป่ง	84,443,640.00	413,472,775.00	7,914,645.00	40,906
บางแพ	17,534,099.01	10,112,890.01	661,142.00	10,817
โพธาราม	52,203,166.20	371,107,771.23	8,079,941.21	30,838
ปากท่อ	18,076,906.21	42,785,823.50	1,713,181.57	12,333
วัดเพลง	4,913,197.00	2,481,306.48	681,819.43	3,247
กิ่งอำเภอบ้านคา	-	-	-	-
รวม	351,316,344.73	1,056,354,155.98	45,399,269.93	175,974

หมายเหตุ: กิ่งอำเภอบ้านคา รวมอยู่กับการไฟฟ้าส่วนภูมิภาคอำเภอจอมบึง
ที่มา: การไฟฟ้าส่วนภูมิภาค จังหวัดราชบุรี (2548)

4. การสื่อสารและโทรคมนาคม

การสื่อสารและโทรคมนาคมในจังหวัดราชบุรีประกอบด้วยโทรศัพท์ และการไปรษณีย์
โทรเลข โดยมีรายละเอียดดังนี้

4.1 โทรศัพท์ องค์การโทรศัพท์แห่งประเทศไทยได้ติดตั้งระบบโทรศัพท์ครอบคลุม
พื้นที่ครบ 9 อำเภอ 1 กิ่งอำเภอ มีชุมสายให้บริการแก่ประชาชนจำนวน 6 สำนักงาน 59 ชุมสาย
ดังรายละเอียดต่อไปนี้

4.1.1 สำนักงานบริการโทรศัพท์ราชบุรี รับผิดชอบ 17 ชุมสาย คือ ชุมสายขององค์การโทรศัพท์แห่งประเทศไทย จำนวน 4 ชุมสาย ได้แก่ ชุมสายราชบุรี เขาสูง บางป่า ดอนแร่ และชุมสายของบริษัทที่ทีแอนด์ที จำนวน 13 ชุมสาย ได้แก่ ชุมสายคิ่งน้ำวน ค่ายภาณุรังษี หนองกลางนา บ้านท่าสนุ่น พิภูลทอง ห้วยไผ่ ราชบุรี เจดีย์หัก อุดมศิริ โคกหม้อ บ้านไร่ เขาแก่นจันทร์ ห้วยชินสีห์

4.1.2 สำนักงานบริการโทรศัพท์บ้านโป่ง รับผิดชอบ 12 ชุมสาย คือ ชุมสายขององค์การโทรศัพท์แห่งประเทศไทย จำนวน 6 ชุมสาย ได้แก่ ชุมสายบ้านโป่ง ห้วยกระบอก กระจับ หนองกบ บ้านฮ่องน้อย หนองเสือ และชุมสายของบริษัทที่ทีแอนด์ที จำนวน 6 ชุมสาย ได้แก่ ชุมสายหนองปากหม้อ สวนกล้วย ห้วยกระบอก บ้านโป่ง โฆษิต กระจับ

4.1.3 สำนักงานบริการโทรศัพท์โพธาราม รับผิดชอบ 12 ชุมสาย คือ ชุมสายขององค์การโทรศัพท์แห่งประเทศไทย จำนวน 5 ชุมสาย ได้แก่ ชุมสายโพธาราม บางแพ โพหัก เจ็ดเสมียน หนองโพ และชุมสายของบริษัทที่ทีแอนด์ที จำนวน 6 ชุมสาย ได้แก่ ชุมสายเจ็ดเสมียน เขาขวาง โพธาราม บ้านสิงห์ บางแพ หนองโพ

4.1.4 สำนักงานบริการโทรศัพท์ดำเนินสะดวก รับผิดชอบ 8 ชุมสาย คือ ชุมสายขององค์การโทรศัพท์แห่งประเทศไทย จำนวน 3 ชุมสาย ได้แก่ ชุมสายดำเนินสะดวก บัวงาม ดอนคลัง และชุมสายของบริษัทที่ทีแอนด์ที จำนวน 5 ชุมสาย ได้แก่ ชุมสายดอนไผ่ ดอนคลัง บัวงาม บ้านไร่ชาวเหนือ ดำเนินสะดวก

4.1.5 สำนักงานบริการโทรศัพท์จอมบึง รับผิดชอบ 5 ชุมสาย คือ ชุมสายขององค์การโทรศัพท์แห่งประเทศไทย จำนวน 3 ชุมสาย ได้แก่ ชุมสายจอมบึง สวนผึ้ง ด่านทับสะแก และชุมสายของบริษัทที่ทีแอนด์ที จำนวน 2 ชุมสาย ได้แก่ ชุมสายจอมบึง ชฎาป่าหวาย

4.1.6 สำนักงานโทรศัพท์ปากท่อ รับผิดชอบ 5 ชุมสาย คือ ชุมสายขององค์การโทรศัพท์แห่งประเทศไทย จำนวน 2 ชุมสาย ได้แก่ ชุมสายปากท่อ วัดเพลง และชุมสายของบริษัทที่ทีแอนด์ที จำนวน 3 ชุมสาย ได้แก่ ชุมสายวัดเพลง ทุ่งหลวง ปากท่อ

ตารางที่ 18 สถิติบริการโทรศัพท์ในจังหวัดราชบุรี

ปี	จำนวนหมายเลขที่มี	จำนวนเลขหมายที่มีผู้เช่า จำแนกตามประเภทผู้เช่า				
		ธุรกิจ	บ้าน	สาธารณะ	ราชการ	ทศท.
2544	30,617	3,325	16,380	840	834	300
2545	32,734	3,486	20,181	1,000	967	307
2546	33,467	3,514	22,327	1,354	1,068	322
2547	35,547	3,494	26,011	1,257	1,160	328
2548	41,347	3,556	28,205	2,626	1,271	330

ที่มา: กองเศรษฐกิจและสถิติ องค์การโทรศัพท์แห่งประเทศไทย (2548)

4.2 การไปรษณีย์โทรเลข

ใน พ.ศ. 2548 ที่ทำการไปรษณีย์โทรเลขที่เปิดให้บริการแก่ประชาชนในจังหวัดราชบุรีมีทั้งสิ้น 11 แห่ง คือ ที่ทำการไปรษณีย์โทรเลขในทุกอำเภอรวม 9 อำเภอ นอกจากนี้ยังมีที่ทำการอีก 2 แห่ง คือ ที่ทำการไปรษณีย์โทรเลขห้วยกระบอก ตำบลกรับใหญ่ อำเภอบ้านโป่ง และที่ทำการไปรษณีย์โทรเลขหลักห้า ตำบลประสาธลสิทธิ์ อำเภอดำเนินสะดวก รวมทั้งมีที่ทำการไปรษณีย์ที่ดำเนินการโดยเอกชนอีก 29 ราย

สภาพเศรษฐกิจ

การนำเสนอข้อมูลทางด้านสภาพเศรษฐกิจของจังหวัดราชบุรี ประกอบด้วยข้อมูลเกี่ยวกับกิจกรรมทางเศรษฐกิจชั้นปฐมภูมิ ชั้นทุติยภูมิและชั้นตติยภูมิ และสถานะการคลังของจังหวัดราชบุรี โดยมีรายละเอียดดังนี้

1. กิจกรรมทางเศรษฐกิจชั้นปฐมภูมิ

กิจกรรมทางเศรษฐกิจชั้นปฐมภูมิของจังหวัดราชบุรี ประกอบด้วย การเกษตร การเลี้ยงปศุสัตว์ และการประมง ดังนี้

1.1 การเกษตร

เนื่องจากสภาพภูมิประเทศของจังหวัดราชบุรี โดยทั่วไปเป็นที่ราบลุ่ม มีแหล่งน้ำธรรมชาติ และมีแม่น้ำแม่กลองไหลผ่าน รวมทั้งมีการชลประทานที่เหมาะสมแก่การเกษตร เช่น การทำนา ซึ่งสามารถทำนาได้ปีละ 2 ครั้ง คือ นาปีและนาปรัง การทำสวนที่สำคัญ ได้แก่ มะม่วง ละคร ฝรั่ง มะพร้าวอ่อน มะพร้าวแก่ การทำไร่ที่สำคัญ ได้แก่ มันสำปะหลัง อ้อยโรงงาน สับปะรด ข้าวโพดฝักอ่อน และข้าวโพดฝักสด รวมทั้งมีการทำสวนพืชผัก ได้แก่ ถั่วฝักยาว แตงกวา คื่นช่าย พื้นที่ทำการเกษตรที่สำคัญ ได้แก่ อำเภอบ้านโป่ง อำเภอโพธาราม อำเภอเมืองราชบุรี อำเภอดำเนินสะดวก อำเภอบางแพ และอำเภอวัดเพลง

1.2 การเลี้ยงปศุสัตว์

เนื่องจากสภาพภูมิประเทศของจังหวัดราชบุรีล้อมรอบด้วยภูเขา ซึ่งเหมาะสำหรับเป็นแหล่งของปศุสัตว์ สัตว์เลี้ยงเศรษฐกิจที่สำคัญของจังหวัด ได้แก่ โคเนื้อ โคนม โคเนื้อ กระบือ สุกร ไก่ไข่และไก่เนื้อ รวมทั้งเป็ดไข่และเป็ดเนื้อ

1.3 การประมง

จังหวัดราชบุรีไม่มีพื้นที่ติดต่อกับชายฝั่งทะเล จึงมีเพียงการทำประมงน้ำจืด โดยจับสัตว์น้ำจากแหล่งน้ำธรรมชาติ และการขุดบ่อเลี้ยงปลา ซึ่งมีพื้นที่ทำการประมงน้ำจืด 35,220 ไร่ จำนวน 7,461 บ่อ ปริมาณผลผลิตรวม 14,311 ล้านบาท จำนวนเกษตรกร 3,991 ครัวเรือน มูลค่าการผลิต 219.477 ล้านบาท สัตว์น้ำที่สำคัญ ได้แก่ กุ้งก้ามกราม ปลาดุก ปลานิล ปลาช่อน ปลาดุกเทศ และปลาตะเพียน (สำนักงานประมงจังหวัดราชบุรี, 2547)

2. กิจกรรมทางเศรษฐกิจขั้นทุติยภูมิ

กิจกรรมทางเศรษฐกิจขั้นทุติยภูมิคืออุตสาหกรรมโรงงาน ข้อมูลอุตสาหกรรมโรงงานในจังหวัดราชบุรีมีรายละเอียดดังนี้

จังหวัดราชบุรีมีจำนวนโรงงานอุตสาหกรรมจำนวน 1,143 โรงงาน จำนวนเงินลงทุน 80,336,164,527 บาท จำนวนแรงงานรวม 70,497 คน แบ่งเป็นแรงงานชาย 24,676 คน แรงงานหญิง 45,730 คน (สำนักงานอุตสาหกรรมจังหวัดราชบุรี, 2548)

ใน พ.ศ. 2548 จังหวัดราชบุรีมีโรงงานอุตสาหกรรมขนาดย่อม จำนวน 872 โรงงาน คิดเป็นร้อยละ 76.29 โรงงานอุตสาหกรรมขนาดกลาง จำนวน 222 โรงงาน คิดเป็นร้อยละ 19.42 และโรงงานอุตสาหกรรมขนาดใหญ่ จำนวน 49 โรงงาน คิดเป็นร้อยละ 4.29 ของจำนวนโรงงานอุตสาหกรรมทั้งหมดในจังหวัดราชบุรี ด้านการลงทุนในกิจการอุตสาหกรรมของจังหวัดราชบุรีพบว่า อำเภอบ้านโป่งมีการลงทุนของอุตสาหกรรมขนาดใหญ่ ขนาดกลาง และขนาดย่อมมากที่สุด รองลงมาคืออำเภอเมืองราชบุรี และอำเภอโพธาราม ตามลำดับ รวมทั้งจำนวนโรงงานอุตสาหกรรมที่ได้รับการส่งเสริมการลงทุนมากที่สุดกระจายอยู่ในอำเภอบ้านโป่ง รองลงมาคืออำเภอโพธารามและอำเภอเมืองราชบุรี (ตารางที่ 19 และตารางผนวกที่ 1-4)

ตารางที่ 19 ขนาดการลงทุนกิจการอุตสาหกรรมของจังหวัดราชบุรี แยกเป็นรายอำเภอ

อำเภอ	ขนาดการลงทุน			รวม	โรงงานที่ได้รับ การส่งเสริมการลงทุน
	ขนาดย่อม (โรง)	ขนาดกลาง (โรง)	ขนาดใหญ่ (โรง)		
บ้านโป่ง	282	85	27	394	25
เมืองราชบุรี	242	50	11	303	7
โพธาราม	138	34	7	179	19
ปากท่อ	72	18	1	91	2
ดำเนินสะดวก	40	11	1	52	2
วัดเพลง	38	9	-	47	3
จอมบึง	27	8	1	36	-
บางแพ	20	5	1	26	2
สวนผึ้ง	13	2	-	15	-
กิ่งอำเภอบ้านคา	-	-	-	-	-
รวม	872	222	49	1,143	60

ที่มา: สำนักงานอุตสาหกรรมจังหวัดราชบุรี (2548)

อุตสาหกรรมที่สำคัญของจังหวัดราชบุรี คือ อุตสาหกรรมเครื่องปั้นเผา อุตสาหกรรมสิ่งทอ อุตสาหกรรมอาหาร การประกอบตัวถังรถยนต์โดยสารและรถบรรทุก อุตสาหกรรมกระดาษ และ สีขาว สภาวะการลงทุนภาคอุตสาหกรรม พ.ศ. 2547 มีการขยายตัวเพิ่มขึ้นจากปีที่ผ่านมา โดยมีอัตราการขยายตัวร้อยละ 0.89 (เงินลงทุน พ.ศ. 2546 จำนวน 77,605 ล้านบาท และเงินลงทุน พ.ศ. 2547 จำนวน 78,304 ล้านบาท) ส่วนสภาวะการลงทุนภาคอุตสาหกรรมใน พ.ศ. 2548 มีการขยายตัวเพิ่มขึ้นจาก พ.ศ. 2547 โดยมีอัตราการขยายตัวร้อยละ 2.59 (เงินลงทุน พ.ศ. 2548 จำนวน 80,336 ล้านบาท)

3. กิจกรรมทางเศรษฐกิจขั้นตติยภูมิ

จังหวัดราชบุรีมีการค้าและการบริการในเขตชุมชน เช่น เขตเทศบาลของทุกอำเภอ โดยเฉพาะอย่างยิ่งอำเภอเมืองราชบุรี และอำเภอบ้านโป่ง ย่านการค้าและบริการที่สำคัญคือ ห้างสรรพสินค้า โรงแรม ร้านอาหาร สถานีขนส่งและสถานีบริการน้ำมันเชื้อเพลิง

สภาพสังคม

การนำเสนอข้อมูลทางด้านสภาพสังคมของจังหวัดราชบุรี ประกอบด้วย ข้อมูลเกี่ยวกับ ประชากร การศึกษา และการสาธารณสุขของจังหวัดราชบุรี โดยมีรายละเอียดดังนี้

1. ประชากร

ปัจจุบันจังหวัดราชบุรีมีจำนวนประชากรทั้งหมด 827,724 คน โดยแบ่งเป็นชาย 405,207 คน และหญิง 422,517 คน มีความหนาแน่นของประชากรต่อพื้นที่ 158 คนต่อตารางกิโลเมตร (กรมการปกครอง, สถิติ ณ วันที่ 28 สิงหาคม พ.ศ. 2549)

จังหวัดราชบุรีมีประชากรที่อยู่ในวัยแรงงาน พ.ศ. 2545 จำนวน 633,454 คน เป็นชาย 305,395 คน เป็นหญิง 327,519 คน อยู่ในวัยแรงงาน จำนวน 436,090 คน คิดเป็นร้อยละ 31.2 ของวัยแรงงานทั้งหมด และมีผู้มีอายุต่ำกว่า 15 ปี จำนวน 188,364 คน ผู้ใช้แรงงานในจังหวัดราชบุรี คิดเป็นร้อยละ 50 เป็นผู้มีภูมิลำเนาอยู่ในเขตจังหวัดราชบุรี ส่วนที่เหลือเป็นแรงงานที่มาจากจังหวัดใกล้เคียง และบางส่วนอาจเป็นแรงงานต่างด้าวที่เข้ามาทำงาน เนื่องจากพื้นที่ในเขตจังหวัดราชบุรีมีอาณาเขตติดต่อกับสหภาพพม่า ปัจจุบันผู้ใช้แรงงานส่วนใหญ่ทำงานอยู่ในกิจการประเภทอาหารและเครื่องดื่ม (ตารางที่ 20)

ตารางที่ 20 ประชากรชายและหญิงในจังหวัดราชบุรี พ.ศ. 2536 – 2548

พ.ศ.	ชาย	หญิง	รวม
2536	387,801	395,485	783,286
2537	390,817	399,326	790,143
2538	393,840	404,236	798,076
2539	398,281	408,883	807,164
2540	401,290	412,003	813,293
2541	403,760	415,600	819,360
2542	402,620	415,173	817,793
2543	404,114	417,489	821,603
2544	405,758	419,514	825,272
2545	408,255	422,020	830,275
2546	409,832	429,902	839,734
2547	399,294	415,783	815,077
2548	403,218	420,276	823,494

ที่มา: กรมการปกครอง กระทรวงมหาดไทย (2548)

2. การศึกษา

สถาบันการศึกษาในจังหวัดราชบุรีตั้งอยู่ในเขตการศึกษา 5 และเป็นที่ตั้งของสำนักงานพัฒนาการศึกษา ศาสนาและวัฒนธรรม เขตการศึกษา 5 มีการจัดการศึกษาทุกระดับ โดยมีหน่วยงานของกระทรวงศึกษาธิการรับผิดชอบ 6 กรม ได้แก่ สำนักงานคณะกรรมการการประถมศึกษาแห่งชาติ สำนักงานคณะกรรมการการศึกษาเอกชน กรมสามัญศึกษา กรมอาชีวศึกษา กรมการฝึกหัดครู และกรมการศึกษานอกโรงเรียน รวมทั้งมีสถาบันการศึกษาวชิรพัฒน์ช่างเทคโนโลยี และการเกษตรกรรม จำนวน 7 แห่ง จังหวัดราชบุรีมีสถานศึกษาที่ให้บริการด้านการศึกษาตั้งแต่ก่อนประถมศึกษาถึงระดับปริญญาตรีรวมทั้งหมด 434 แห่ง มีครูและอาจารย์ในระบบโรงเรียน รวม 7,636 คน และมีจำนวนนักเรียน นักศึกษา รวม 157,849 คน (สำนักงานการศึกษาธิการจังหวัดราชบุรี, 2548)

3. การศาสนา

ประชากรจังหวัดราชบุรีส่วนใหญ่นับถือศาสนาพุทธ (ร้อยละ 97.91) นับถือศาสนาคริสต์ ร้อยละ 1.80 และนับถือศาสนาอิสลามร้อยละ 0.29 มีวัดในพระพุทธศาสนา จำนวน 386 แห่ง โบสถ์ในคริสต์ศาสนา 14 แห่ง และมีมัสยิด 2 แห่ง

4. การสาธารณสุข

จังหวัดราชบุรีเป็นศูนย์กลางทางด้านการสาธารณสุขของภาคตะวันตก โครงการส่งเสริมหรือรณรงค์ที่สำคัญ ได้แก่ โครงการหลักประกันสุขภาพถ้วนหน้า โครงการป้องกันและบำบัดยาเสพติด โครงการป้องกันและควบคุมโรคหัวใจ โครงการพัฒนาระบบบริการการแพทย์ฉุกเฉิน โครงการส่งเสริมและพัฒนาผลิตภัณฑ์สุขภาพชุมชนตามแนวเศรษฐกิจพอเพียง โครงการสุขภาพภิบาลอาหาร

ตารางที่ 21 จำนวนสถานพยาบาลในจังหวัดราชบุรี พ.ศ. 2547

อำเภอ/กิ่งอำเภอ	โรงพยาบาล ของรัฐบาล	โรงพยาบาล ของเอกชน	สถานีอนามัย	คลินิก ทุกประเภท
เมืองราชบุรี	2	7	26	74
บ้านโป่ง	1	3	24	43
โพธาราม	2	-	29	18
ดำเนินสะดวก	1	1	19	19
บางแพ	1	-	9	1
ปากท่อ	1	-	18	2
วัดเพลง	1	-	4	2
จอมบึง	1	-	15	2
สวนผึ้ง	1	-	9	2
กิ่งอำเภอบ้านคา	-	-	9	-
รวม	11	11	162	163

ที่มา: สำนักงานสาธารณสุขจังหวัดราชบุรี (2547)

จากข้อมูลสำนักงานสาธารณสุขจังหวัดราชบุรี พ.ศ. 2547 อัตราส่วนของบุคลากรในภาครัฐต่อประชากร พบว่า บุคลากรแพทย์ 1 คนต่อจำนวนประชากร 2,843 ทันตแพทย์ 1 คนต่อจำนวนประชากร 20,182 เภสัชกร 1 คนต่อจำนวนประชากร 9,194 พยาบาลวิชาชีพ 1 คนต่อจำนวนประชากร 597 คน พยาบาลเทคนิค 1 คนต่อจำนวนประชากร 1,259 คน และเจ้าหน้าที่สาธารณสุขชุมชน 1 คนต่อจำนวนประชากร 2,492 คน จังหวัดราชบุรีมีโรงพยาบาลของรัฐที่ให้บริการประชาชน 11 แห่ง สามารถรับผู้ป่วยได้ 2,524 เตียง ซึ่งให้บริการทางด้านการป้องกันโรค การรักษาพยาบาล และการส่งเสริมสุขภาพของประชาชนในจังหวัดราชบุรี และมีโรงพยาบาลของเอกชนอีกจำนวน 11 แห่ง มีเตียงผู้ป่วยรวม 414 เตียง รวมทั้งมีสถานอนามัยตั้งอยู่ในอำเภอต่างๆ อีกจำนวน 162 แห่ง และคลินิกทุกประเภท จำนวน 163 แห่ง (ตารางที่ 21)

จากการศึกษาข้อมูลสภาพทั่วไปทั้งทางกายภาพ เศรษฐกิจและสังคม พบว่าจังหวัดราชบุรีมีศักยภาพและมีปัจจัยต่อการพัฒนาในด้านต่างๆ เช่น การคมนาคมขนส่งที่สะดวก เนื่องจากมีระยะห่างจากกรุงเทพมหานคร 100 กิโลเมตร และสามารถเชื่อมโยงไปสู่ภูมิภาคต่างๆ ของประเทศได้ รวมทั้งมีระบบสาธารณสุขปกคลุมและบริการสาธารณสุขที่ครอบคลุม ตลอดจนยังเป็นพื้นที่ที่มีศักยภาพสูงในการพัฒนาอุตสาหกรรม เนื่องจากการกระจายของโรงงานอุตสาหกรรมเป็นจำนวนมาก ทำให้การลงทุนด้านอุตสาหกรรมสามารถพัฒนาได้ ดังนั้นข้อมูลพื้นฐานเหล่านี้ น่าจะเป็นประโยชน์ในการศึกษาของบทต่อไป