

บทที่ 5 (1)

รายละเอียดของศูนย์การเรียนรู้คุณธรรมจริยธรรมสำหรับเด็กประถมศึกษา

รายละเอียดศูนย์การเรียนรู้คุณธรรมจริยธรรมสำหรับเด็กประถมศึกษา ประกอบด้วย 3 ตอน

ตอนที่ 1 บทนำ ประกอบด้วย หลักการและเหตุผล วัตถุประสงค์ และผลที่คาดว่าจะได้รับ

ตอนที่ 2 ศูนย์การเรียนรู้คุณธรรมจริยธรรมสำหรับเด็กประถมศึกษา ประกอบด้วย ปรัชญา วิสัยทัศน์ จุดมุ่งหมาย นโยบาย เป้าหมาย มาตรการ โครงสร้างของศูนย์ ระบบบริหาร บุคลากร ส่วนประกอบของศูนย์ เนื้อหาสาระในศูนย์ สื่อที่ใช้ในศูนย์ ขั้นตอนการเรียนรู้ในศูนย์ การจัดกิจกรรมในศูนย์ การประเมินและติดตาม สิ่งอำนวยความสะดวก โครงสร้างพื้นฐาน และงบประมาณ

ตอนที่ 3 การนำศูนย์การเรียนรู้คุณธรรมจริยธรรมไปใช้ ประกอบด้วย เงื่อนไข การเตรียมการ และแนวทางการใช้

ตอนที่ 1

บทนำ

1. หลักการและเหตุผล

การสร้างคนให้เป็นคนดีในสังคมนั้นต้องเริ่มจากการปลูกฝังให้เด็กประถมศึกษามีความรู้ความเข้าใจเกี่ยวกับคุณธรรมจริยธรรม เพื่อนำสู่การฝึกปฏิบัติอย่างต่อเนื่อง จนเป็นผู้ที่มีคุณธรรมจริยธรรมที่ฝังมาอยู่ในตัวบุคคลนั้น การให้สาระความรู้ที่เกี่ยวกับคุณธรรมจริยธรรมในโรงเรียนอาจจะยังไม่เพียงพอ ชุมชนควรมีส่วนร่วมในการส่งเสริมให้เด็กประถมศึกษาเกิดคุณธรรมจริยธรรมเช่นเดียวกัน เด็กประถมศึกษาควรมีโอกาสได้ศึกษาหาความรู้ด้วยตนเอง ตามความพร้อม ความสนใจและต้องการ ในรูปของศูนย์การเรียนรู้ที่ให้ความรู้ในเรื่องของคุณธรรมจริยธรรม

จากการศึกษาความคิดเห็นและความต้องการของกลุ่มผู้บริหาร ครูผู้สอน ผู้ปกครอง และนักเรียนประถมศึกษาเกี่ยวกับการพัฒนาศูนย์การเรียนรู้คุณธรรมจริยธรรม พบว่า

1. ผู้บริหาร โรงเรียน ครูผู้สอน และผู้ปกครอง เห็นด้วยกับการมีศูนย์การเรียนรู้คุณธรรมจริยธรรม โดยให้มีต้นแบบที่ชัดเจนและนำไปใช้ ศูนย์ดังกล่าวจะช่วยส่งเสริมให้เด็กประถมศึกษา มีความรู้ด้านคุณธรรมและจริยธรรม เพื่อนำสู่การสร้างเสริมนิสัยที่ดีต่อไป ควรมีหน่วยงานรับผิดชอบโดยตรง คือ เขตพื้นที่การศึกษา และตั้งอยู่ในบริเวณวัด โดยรัฐบาลต้องให้การสนับสนุนในเรื่องงบประมาณ ศูนย์นี้ทำหน้าที่ประเมินความรู้ของเด็กประถมศึกษาในเรื่องคุณธรรมจริยธรรม โดยให้ประกาศหรือมอบวุฒิบัตรเมื่อผ่านการเรียนในศูนย์การเรียนรู้แล้ว

2. นักเรียนประถมศึกษาเห็นด้วยกับการมีศูนย์การเรียนรู้คุณธรรมจริยธรรม เพื่อช่วยส่งเสริมให้พวกเขามีความรู้ด้านคุณธรรมจริยธรรม เพื่อนำสู่การสร้างเสริมลักษณะนิสัยที่ดีต่อไป ศูนย์การเรียนรู้ดังกล่าวควรให้บริการทุกวันตั้งแต่เช้าจนถึงค่ำ (8.30-21.00 น.) นักเรียนต้องการมาเรียนที่ศูนย์การเรียนรู้ และยืมสื่อไปเรียนที่บ้านได้ด้วย

จากความคิดเห็นและความต้องการของผู้บริหาร ครูผู้สอน ผู้ปกครอง และนักเรียนประถมศึกษา เห็นว่าควรมีศูนย์การเรียนรู้คุณธรรมและจริยธรรม เพื่อเป็นแหล่งความรู้ของชุมชนในเรื่องคุณธรรมจริยธรรมต่อไป

2. วัตถุประสงค์

2.1 วัตถุประสงค์ทั่วไป

เพื่อเป็นศูนย์การเรียนรู้ที่ให้บริการและสนับสนุนในเรื่องคุณธรรมจริยธรรมแก่เด็กประถมศึกษา

2.2 วัตถุประสงค์เฉพาะ

- 1) เพื่อเป็นแหล่งความรู้สำหรับเด็กในด้านคุณธรรมจริยธรรมผ่านสื่อสิ่งพิมพ์
- 2) เพื่อเป็นสถานที่จัดกิจกรรมเพื่อเสริมสร้างคุณธรรมจริยธรรมสำหรับเด็ก
- 3) เพื่อเป็นแหล่งให้เด็กได้แสดงความสามารถด้านคุณธรรมจริยธรรม เช่น วาดภาพเกี่ยวกับหลักธรรม เล่าเรื่องในพระไตรปิฎก เป็นต้น

3. ผลที่คาดว่าจะได้รับ

- 1) ทำให้เด็กมีความรู้ในด้านคุณธรรมจริยธรรมเพื่อนำสู่การเสริมสร้างลักษณะนิสัยที่ดีต่อไป
- 2) เพื่อเป็นแหล่งความรู้สำหรับเด็กในด้านคุณธรรมจริยธรรม ผ่านสื่อสิ่งพิมพ์ สื่ออิเล็กทรอนิกส์ และสื่อพื้นบ้าน

ตอนที่ 2

ศูนย์การเรียนรู้คุณธรรมจริยธรรมสำหรับเด็กประถมศึกษา

ศูนย์การเรียนรู้คุณธรรมจริยธรรมสำหรับเด็กประถมศึกษา ประกอบด้วย ปรัชญา วิสัยทัศน์ จุดมุ่งหมาย นโยบาย เป้าหมาย มาตรการ โครงสร้างขององค์กร บุคลากร สถานที่ ส่วนประกอบของศูนย์การเรียนรู้ เนื้อหาสาระในศูนย์การเรียนรู้ สื่อที่ใช้ในศูนย์การเรียนรู้ ขั้นตอนการเรียนรู้ การประเมิน เครื่องมือและสิ่งอำนวยความสะดวก โครงสร้างพื้นฐาน และงบประมาณ

1. ปรัชญา

เป็นแหล่งความรู้ด้านคุณธรรมจริยธรรม เพื่อให้เด็กมีโอกาสศึกษาหาความรู้ด้วยตนเอง ตามศักยภาพแห่งตน มีการบริหาร และจัดการโดยสมาชิกในชุมชน

2. วิสัยทัศน์

ศูนย์การเรียนรู้คุณธรรมจริยธรรมเป็นศูนย์รวมความรู้และกิจกรรมด้านคุณธรรมจริยธรรม มุ่งเสริมสร้างลักษณะนิสัยที่ดีให้กับเยาวชนในวัยเรียน ให้บริการและถ่ายทอดความรู้ด้านคุณธรรมจริยธรรมที่เหมาะสมกับการเปลี่ยนแปลงทางสังคมและเทคโนโลยี สร้างเครือข่ายคุณธรรมจริยธรรมกับชุมชนอื่น และให้ศูนย์การเรียนรู้มีส่วนในการจัดการเรียนการสอนในเรื่องคุณธรรมจริยธรรมทั้งในและนอกระบบโรงเรียน

3. จุดมุ่งหมาย

เพื่อให้เด็กประถมศึกษามีความรู้ในเรื่องคุณธรรมจริยธรรม และสามารถนำความรู้ไปเสริมสร้างลักษณะนิสัยที่ดีให้กับตนเอง

4. นโยบาย

4.1 วางแผน เตรียมการ และดำเนินการจัดตั้งศูนย์การเรียนรู้คุณธรรมจริยธรรมอยู่ในความรับผิดชอบของเขตพื้นที่การศึกษา โดยตั้งอยู่ในบริเวณวัด หรือในที่อื่น ๆ

4.2 ให้ความรู้ในเรื่องคุณธรรมจริยธรรมแก่เด็กผ่านสื่อสิ่งพิมพ์ สื่ออิเล็กทรอนิกส์ และสื่อพื้นบ้าน

4.3 ให้บริการยืมสื่อการศึกษาและบริการอื่น ๆ ในศูนย์การเรียนรู้แก่เด็ก

4.4 จัดให้มีกิจกรรมที่ส่งเสริมความรู้แก่เด็กในเรื่องคุณธรรมจริยธรรม

4.5 ส่งเสริมให้สมาชิกในชุมชน ได้แก่ พระภิกษุ ผู้นำชุมชน ครูผู้สอน ผู้ปกครอง ให้มีส่วนร่วมในการดำเนินการของศูนย์การเรียนรู้คุณธรรมจริยธรรม

4.6 ให้คำแนะนำและคำปรึกษาปัญหาคุณธรรมจริยธรรมแก่เด็กประถมศึกษา

4.7 ประเมินและติดตามการเรียนรู้ของเด็กที่เรียนในศูนย์การเรียนรู้และการดำเนินการของศูนย์การเรียนรู้

5. เป้าหมาย

5.1 เป้าหมายเชิงปริมาณ

5.1.1 ให้บริการกับเด็กประถมศึกษาชั้นประถมศึกษาปีที่ 4 – ปีที่ 6 และเด็กที่ไม่อยู่ในระบบโรงเรียน จำนวน 8,000 คน/ปี

5.1.2 ให้บริการในวันราชการและวันหยุดราชการ ระหว่างเวลา 08.30 – 18.00 น.

5.2 เป้าหมายเชิงคุณภาพ

5.2.1 เด็กประถมศึกษามีความรู้ในเรื่องคุณธรรมจริยธรรม ซึ่งจะส่งผลต่อการเสริมสร้างลักษณะนิสัยที่ดี

5.2.2 เด็กประถมศึกษามีความพึงพอใจ และมีเจตคติที่ดีต่อศูนย์การเรียนรู้คุณธรรมจริยธรรม ซึ่งก่อให้เกิดประโยชน์ต่อการเรียนรู้ด้วยตนเองของเด็ก

6. มาตรการ

6.1 จัดทำแผนแม่บทและจัดทำแผนปฏิบัติการ โดยเขตพื้นที่การศึกษา จัดทำแผนแม่บทเป็นแผนระยะยาว และแผนปฏิบัติการซึ่งเป็นแผนระยะสั้น เพื่อให้กิจกรรมการดำเนินงานของศูนย์บรรลุไว้ในแผน เพื่อนำไปสู่การจัดสรรงบประมาณคุณธรรมจริยธรรมเพื่อนำมาใช้ในกิจกรรมต่าง ๆ

6.2 จัดตั้ง “คณะกรรมการดำเนินการศูนย์การเรียนรู้” โดยจัดหาสถานที่จัดตั้งศูนย์การเรียนรู้ ถัดนกรอง และพิจารณาคณะสมบัติของวัดหรือสถานที่อื่นที่จะเป็นที่ตั้งของศูนย์การเรียนรู้

6.3 ประสานงานกับวัด คณะกรรมการวัด และผู้เกี่ยวข้องเพื่อให้ความเห็นชอบเป็นสถานที่จัดตั้งศูนย์การเรียนรู้คุณธรรมจริยธรรม

6.4 จัดประชุมชี้แจงกับสมาชิกชุมชนในด้านการสนับสนุนและการให้ความร่วมมือในการดำเนินการศูนย์การเรียนรู้คุณธรรมจริยธรรม

6.5 วางแผนและเตรียมการกับสมาชิกชุมชนในการดำเนินการของศูนย์การเรียนรู้คุณธรรมจริยธรรม

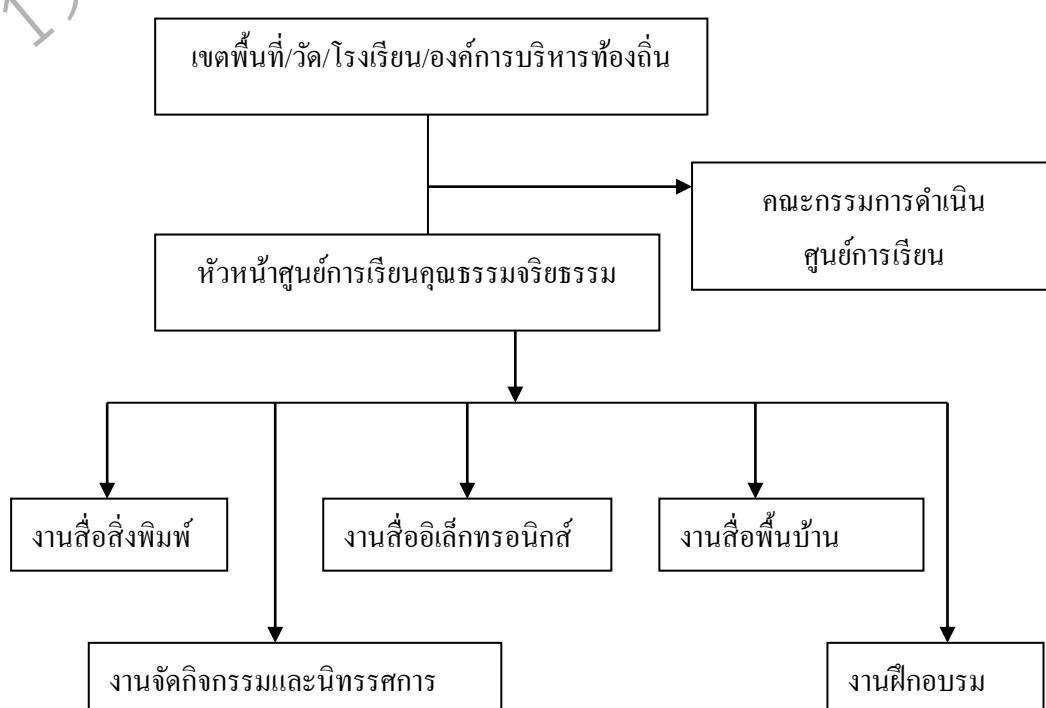
6.6 จัดอบรมให้ความรู้ในเรื่องคุณธรรมจริยธรรมกับบุคลากรที่จะทำหน้าที่ในศูนย์การเรียนรู้

6.7 จัดทำโครงการที่ส่งเสริมความรู้ด้านคุณธรรมจริยธรรม

6.8 จัดทำเครื่องมือและเกณฑ์การประเมินและแนวทางการติดตาม

7. โครงสร้างการบริหารงานของศูนย์

ศูนย์การเรียนรู้คุณธรรมจริยธรรม มีการจัดโครงสร้างขององค์กร ดังนี้



ภาพที่ 1 แสดงโครงสร้างการบริหารงานของศูนย์การเรียนรู้คุณธรรมจริยธรรม

7.1 งานสื่อสิ่งพิมพ์ ทำหน้าที่ดังนี้

1) จัดหาสื่อสิ่งพิมพ์ในเรื่องคุณธรรมจริยธรรม ประเภทหนังสือนิทาน หนังสือภาพ หนังสือการ์ตูน ฯลฯ

2) ให้คำปรึกษาและคำแนะนำ และความรู้กับเด็กเกี่ยวกับคุณธรรมจริยธรรม

3) ตรวจสอบคุณภาพของสื่อสิ่งพิมพ์

4) ประเมินความรู้ของเด็กที่เรียนในมุมสื่อสิ่งพิมพ์

7.2 งานสื่ออิเล็กทรอนิกส์ ทำหน้าที่ดังนี้

1) จัดหาสื่ออิเล็กทรอนิกส์ในเรื่องคุณธรรมจริยธรรมในรูปแบบซีดี วีซีดี เป็นต้น

- 2) ให้คำปรึกษาและคำแนะนำ และความรู้กับเด็กเกี่ยวกับคุณธรรมจริยธรรม
- 3) ตรวจสอบคุณภาพของสื่ออิเล็กทรอนิกส์
- 4) ประเมินความรู้ของเด็กที่เรียนในมุมสื่ออิเล็กทรอนิกส์

7.3 งานสื่อพื้นบ้าน ทำหน้าที่ดังนี้

- 1) จัดหาสื่อพื้นบ้านในเรื่องคุณธรรมจริยธรรม เช่น ของจริง ใบบาน คำสอน
- 2) ให้คำปรึกษาและคำแนะนำ และความรู้กับเด็กเกี่ยวกับคุณธรรมจริยธรรม
- 3) ตรวจสอบคุณภาพของสื่อพื้นบ้าน
- 4) ประเมินความรู้ของเด็กที่เรียนในมุมสื่อพื้นบ้าน

7.4 งานจัดนิทรรศการ ทำหน้าที่ดังนี้

- 1) จัดหาสื่อที่ใช้ในการจัดนิทรรศการเนื่องในวันสำคัญทางศาสนาหรือเกี่ยวกับคุณธรรมจริยธรรม
- 2) จัดนิทรรศการ
- 3) เผยแพร่ประชาสัมพันธ์นิทรรศการ

8. ระบบบริหารศูนย์การเรียนรู้คุณธรรมจริยธรรม

ศูนย์การเรียนรู้คุณธรรมจริยธรรมจัดตั้งขึ้นเพื่อส่งเสริมคุณธรรมจริยธรรมแก่เด็กประถมศึกษา โดยการจัดแหล่งความรู้ในรูปของมุมความรู้ต่าง ๆ ห้องสมุด นิทรรศการ ให้แก่เด็กในชุมชน หน่วยงานที่รับผิดชอบศูนย์การเรียนรู้คุณธรรมจริยธรรมมีหลายหน่วยงานที่จะเข้ามาดูแล ได้แก่ เขตพื้นที่การศึกษา วัด โรงเรียนประถมศึกษา หรือองค์การบริหารส่วนจังหวัดและตำบล

ระบบบริหารศูนย์การเรียนรู้คุณธรรมจริยธรรมจัดตั้งขึ้นในรูปของคณะกรรมการอุปถัมภ์ ประกอบด้วยสมาชิกในชุมชนต่อไปนี้ คือ ผู้นำชุมชน กิษุสงฆ์ ภูมิปัญญาท้องถิ่น ครู ผู้บริหาร ผู้ปกครอง และบุคคลที่มีแบบอย่างที่ดี

บทบาทหน้าที่ของคณะกรรมการอุปถัมภ์ของศูนย์การเรียนรู้คุณธรรมจริยธรรม มีดังนี้

- 1) กำหนดนโยบายและวางแผนการปฏิบัติงานในการดำเนินการให้ความรู้และจัดกิจกรรมหรือโครงการที่เกี่ยวกับคุณธรรมจริยธรรม
- 2) ให้คำปรึกษาและให้ความช่วยเหลือหัวหน้าและผู้ดำเนินงานของศูนย์การเรียนรู้คุณธรรมจริยธรรมในการให้ความรู้และการบริการเกี่ยวกับคุณธรรมจริยธรรม
- 3) ส่งเสริมและสนับสนุนวิทยากร
- 4) มีส่วนร่วมในการประเมินการดำเนินงานของศูนย์การเรียนรู้คุณธรรมจริยธรรม

9. บุคลากร

บุคลากรผู้รับผิดชอบการดำเนินงานของศูนย์การเรียนรู้คุณธรรมจริยธรรม มีบทบาทและคุณสมบัติดังต่อไปนี้

9.1 หัวหน้าศูนย์การเรียนรู้คุณธรรมจริยธรรม ทำหน้าที่เป็นผู้ควบคุม กำกับ ดูแล และ ประเมินให้การดำเนินงานของศูนย์ดำเนินการตามวัตถุประสงค์ที่กำหนดไว้

คุณสมบัติ เป็นผู้ที่ได้รับการศึกษาระดับปริญญาตรี สาขาวิชาใดก็ได้ มีความรู้ในเรื่องคุณธรรมจริยธรรม และมีความประพฤติที่ดีงาม จำนวน 1 คน

9.2 เจ้าหน้าที่หรืออาสาสมัคร ผู้บริหารโรงเรียน ได้แก่ ครูผู้สอน ผู้ปกครอง พระภิกษุสงฆ์ ผู้นำชุมชน สมาชิกในชุมชน ทำหน้าที่จัดหาสื่อสิ่งพิมพ์ สื่ออิเล็กทรอนิกส์ สื่อพื้นบ้าน จัดนิทรรศการ ให้คำปรึกษาและแนะนำและให้ความรู้เกี่ยวกับคุณธรรมจริยธรรม และประเมินความรู้ของผู้ใช้บริการ และจัดฝึกอบรม

คุณสมบัติ เป็นผู้ที่ได้รับการศึกษาไม่ต่ำกว่าประกาศนียบัตรวิชาชีพชั้นสูงสาขาวิชาใดก็ได้ มีความรู้ในเรื่องคุณธรรมจริยธรรม และมีความประพฤติที่ดีงาม นอกจากนี้ ต้องมีทักษะการใช้คอมพิวเตอร์ในระดับใช้งานได้ จำนวน 3-4 คน

วิธีการได้มาซึ่งหัวหน้า เจ้าหน้าที่ให้หน่วยงานที่จัดตั้งศูนย์นั้นเป็นผู้คัดเลือก ส่วนอาสาสมัครได้มาโดยการสมัครหรือเชิญเชิญโดยคณะกรรมการอุปถัมภ์ กรณีอาสาสมัครจะรับเกือบทั้งหมดที่สมัคร จะผลัดเปลี่ยนอาสาสมัครให้มาช่วยเหลืองานในศูนย์การเรียนรู้

10. ส่วนประกอบของศูนย์

ส่วนประกอบที่สำคัญของศูนย์การเรียนรู้คุณธรรมจริยธรรมควรประกอบด้วย มุมการเรียนรู้ 3 มุม คือ มุมสื่อสิ่งพิมพ์ มุมสื่ออิเล็กทรอนิกส์ มุมสื่อพื้นบ้าน และห้องสำหรับวางชุดการเรียนรู้ นอกจากนี้ ควรมีห้องสมุด ห้องเสวนาธรรม ห้องประชุม คูหารายบุคคล ตานปฏิบัติกิจกรรมทางศาสนา ศาลาพักผ่อน บริเวณทางเดินสำหรับจัดนิทรรศการ ห้องเก็บวัสดุ และห้องทำงาน

10.1 มุมสื่อสิ่งพิมพ์ รวบรวมสื่อประเภทสิ่งพิมพ์เกี่ยวกับคุณธรรมจริยธรรมในรูปแบบหนังสือ นิตาน หนังสือการ์ตูน หนังสือภาพ แผ่นพับ สมุดภาพ ฯลฯ การจัดมุมสื่อสิ่งพิมพ์จะมีโต๊ะและเก้าอี้จัดเป็นกลุ่ม 4-5 กลุ่ม และจัดโต๊ะและเก้าอี้สำหรับเป็นรายบุคคล ให้นักเรียนได้ศึกษาหาความรู้ นักเรียนจะเลือกศึกษาตามความสนใจ หรือจะเลือกศึกษาสื่อตามที่กำหนดไว้ในชุดการเรียนรู้

10.2 มุมสื่ออิเล็กทรอนิกส์ รวบรวมสื่อประเภทอิเล็กทรอนิกส์เกี่ยวกับคุณธรรมจริยธรรมในรูปแบบซีดีรอม ซีดี วีซีดี ฯลฯ ในมุมสื่ออิเล็กทรอนิกส์จะมีเครื่องคอมพิวเตอร์จัดไว้เป็นรายบุคคลให้

ศึกษา และบริเวณตรงกลางจะมีโต๊ะและเก้าอี้จัดเป็นกลุ่ม 4-5 กลุ่ม เพื่อให้ทำกิจกรรมกลุ่ม นักเรียนจะเลือกศึกษาสื่อตามความสนใจ หรือจะเลือกศึกษาสื่อตามที่กำหนดไว้ในชุดการเรียน

10.3 มุมสื่อพื้นบ้าน รวบรวมสื่อประเภทพื้นบ้านเกี่ยวกับคุณธรรมจริยธรรมในรูปของจริง ใบลาน พระไตรปิฎก หรือหนังสือชาดก ฯลฯ ในมุมสื่อพื้นบ้านจะมีโต๊ะและเก้าอี้ให้นักเรียนได้ศึกษาหาความรู้

10.4 หิ้งสำหรับวางชุดการเรียน ชุดการเรียนจำนวนมากจะจัดเรียงไว้ตามหิ้งซึ่งจัดอยู่บริเวณฝาผนังของห้อง นักเรียนจะเลือกศึกษาชุดการเรียนใดก็หยิบที่หิ้งและนำมาศึกษาที่มุมการเรียนต่าง ๆ การจัดหิ้งต้องไม่ทำให้เห็นว่าเป็นสิ่งที่เกะกะรุงรังควรจัดให้ดูสวยงาม หรือใช้ชั้นเป็นที่วางชุดการเรียนก็ได้

10.5 ห้องสมุด ในศูนย์การเรียนรู้คุณธรรมจริยธรรมควรจัดมุมเป็นห้องสมุดในกรณีที่มีพื้นที่น้อย ห้องสมุดรวบรวมหนังสือ แบบเรียน และซีดีเสียงในเรื่องคุณธรรมจริยธรรมให้เด็กประถมศึกษาได้ค้นคว้าในการทำรายงานหรือหาความรู้เพิ่มเติม ในห้องสมุดควรมีที่นั่งสำหรับเด็กใช้เป็นที่อ่านหนังสือ จัดโต๊ะเป็นกลุ่ม หรือรายบุคคล เพื่อให้เด็กสามารถใช้ห้องสมุดเพื่อทำกิจกรรมได้

10.6 ห้องเสวนาธรรม เป็นห้องที่จัดให้เด็กมีโอกาสเสวนาธรรมกับพระภิกษุหรือบุคคลที่มีความรู้เรื่องธรรม ห้องเสวนาธรรมควรมีพื้นที่กว้าง เป็นห้องที่อากาศถ่ายเทได้ดี ปราศจากเสียงรบกวน ต้องจัดบรรยากาศในห้องเสวนาธรรมให้เหมือนกับอยู่ในธรรมชาติ สงบ และเยือกเย็น

10.7 ห้องประชุม ห้องประชุมควรจัดให้มีเพื่อการประชุมรวมสำหรับฟังการบรรยายพิเศษเกี่ยวกับธรรมะจากอาสาสมัคร เช่น ผู้ปกครอง ครูผู้สอน พระภิกษุ ฯลฯ เป็นสื่อบุคคลที่เด็กมีโอกาสได้ปฏิบัติตามข้อสงสัยทางธรรมะ สมาชิกในชุมชนก็มีโอกาสร่วมฟังการบรรยายพิเศษควรจัดให้มีสัปดาห์ละ 1 ครั้ง ห้องประชุมควรมี 2 ประเภท คือ ห้องประชุมขนาดใหญ่เป็นการบรรยายพิเศษที่มีผู้ฟังจำนวนมาก และห้องประชุมกลุ่มย่อยสำหรับทำกิจกรรมกลุ่ม

10.8 คูหารายบุคคล เพื่อให้เด็กได้นำชุดการเรียนในศูนย์ต่าง ๆ มาศึกษา เด็กอาจไม่ชอบนั่งในศูนย์ที่จัดไว้ให้ก็ได้ หรือเด็กบางคนใช้คูหารายบุคคลเพื่อศึกษาสื่ออื่นๆ นำมาจากแหล่งอื่น ๆ เช่น หนังสือธรรมะของโรงเรียน ฯลฯ มิใช่สื่อในศูนย์ก็ได้ คูหารายบุคคลควรจัดให้มีจำนวนมาก

10.9 ลานปฏิบัติกิจกรรมทางศาสนา ควรเป็นที่กว้างสำหรับจัดกิจกรรมหรือโครงการที่ส่งเสริมความรู้ด้านคุณธรรมจริยธรรม เช่น การประกวดวาดภาพวันสำคัญทางพระพุทธศาสนา การประกวดการแต่งโคลงในวันสำคัญ การประกวดการอ่านคำสวดมนต์ ฯลฯ ลานปฏิบัติกิจกรรมทางศาสนาควรมี 2 ส่วน ส่วนหนึ่งสำหรับผู้ประกวดแสดงผลงาน อีกส่วนหนึ่งสำหรับผู้เข้าชมการประกวด ในลานปฏิบัติกิจกรรมควรมีพื้นที่ที่จัดแสดงผลงานที่ได้รับรางวัลเก็บไว้ในแต่ละกิจกรรม

10.10 ศาลาพักใจ เป็นสถานที่จัดไว้สำหรับให้เด็กมานั่งสมาธิ การจัดห้องนี้ต้องคำนึงในเรื่องของเสียง แสงสว่าง และอุณหภูมิ ควรเป็นห้องที่มีบรรยากาศที่สงบ เยือกเย็น เพื่อให้เด็กมีสมาธิในการฝึกสมาธิ

10.11 บริเวณทางเดินสำหรับจัดนิทรรศการ บริเวณทางเดินควรมีบริเวณที่กว้างและเพียงพอสำหรับใช้เป็นทางเดินและใช้จัดนิทรรศการที่มีผู้ชมจำนวนมากและชมนิทรรศการได้ การใช้บริเวณทางเดินจัดนิทรรศการจะทำให้ผู้ชมได้มีโอกาสชมนิทรรศการ ในขณะที่เดินผ่านดีกว่าที่จัดนิทรรศการไว้ในห้อง บางครั้งเด็กอาจจะไม่มีเวลาเข้าชมนิทรรศการที่จัดไว้ในห้อง จะทำให้ไม่เกิดประโยชน์และไม่คุ้มกับการจัด

10.12 ห้องเก็บวัสดุ เช่น ซีดี วีซีดี ฯลฯ จะต้องมีห้องเฉพาะสำหรับเก็บสื่อประเภทนี้ วัสดุเหล่านี้จะเพิ่มจำนวนมากขึ้นจะต้องมีห้องที่จะทำให้อายุวัสดุมีคุณภาพทางเทคนิคนำมาใช้ได้หลายครั้ง ห้องเก็บวัสดุอาจต้องติดกับมุมสื่อต่างๆ เพื่อสะดวกสำหรับการนำมาใช้และการให้บริการยืม ห้องเก็บวัสดุต้องมีขนาดที่กว้างอาจจะใช้ชั้นใน ในการจัดเก็บและจัดหมวดหมู่เพื่อความสะดวก

10.13 ห้องทำงาน ในศูนย์ต้องจัดห้องทำงาน 2-3 ห้อง เพื่อให้หัวหน้าศูนย์และอาสาสมัครได้ใช้ปฏิบัติงานหรือพักผ่อน ในห้องทำงานควรมีสั่งอำนวยความสะดวก

11. เนื้อหาสาระและสื่อที่ใช้ในศูนย์การเรียนรู้เกี่ยวกับคุณธรรมจริยธรรม

เนื้อหาสาระเกี่ยวกับคุณธรรมจริยธรรมจัดไว้มุมต่าง ๆ ได้แก่ มุมสื่อสิ่งพิมพ์ มุมสื่ออิเล็กทรอนิกส์ และมุมสื่อพื้นบ้าน จำแนกเป็น (1) เนื้อหาสาระที่เป็นหลักธรรมคำสอนที่ใช้ในการดำเนินชีวิต ได้แก่ เมตตา กรุณา การให้ทาน การเสียสละ การพูดจาที่ดี การอยู่ร่วมกับผู้อื่นอย่างสันติ กตัญญูกตเวที การให้อภัย การข่มใจ ความอดทน การพึ่งพาตนเอง การมีสติ การมีน้ำใจ ความขยัน การไม่โลภ การทำเพื่อประโยชน์ส่วนรวมมากกว่าส่วนตน การทำความดี การซื่อสัตย์สุจริต การเกรงกลัวต่อบาป และความชื่นชมยินดีต่อผู้อื่น และ (2) เนื้อหาสาระที่เป็นพุทธประวัติของพระพุทธเจ้าและพุทธประวัติของพระสาวกของพระพุทธเจ้า การสวดมนต์ และการนั่งสมาธิ

สื่อที่ใช้ในศูนย์การเรียนรู้ในแต่ละมุมการเรียนรู้ในรูปแบบของชุดการเรียนรู้ ส่งเสริมคุณธรรมจริยธรรม ประกอบด้วย การถามตอบ (แบบทดสอบก่อนเรียน) / เฉลย นิทาน หนังสือภาพ หนังสือการ์ตูน ซีดี และวีซีดี กิจกรรม และการถามตอบ (แบบทดสอบหลังเรียน / เฉลย)

11.1 แบบทดสอบก่อนเรียนหรือการถามตอบ/เฉลย จัดทำหลากหลายรูปแบบอาจเป็นแบบปรนัยเลือกตอบ 2-3 ตัวเลือก หรือเติมคำในช่องว่างหรือแบบเลือกถูกหรือผิด จำนวน 3 ข้อ ถึง 5 ข้อ หรือมากกว่านั้น ขึ้นอยู่กับจำนวนหนังสือนิทาน หนังสือภาพ ฯลฯ ที่มีอยู่ในชุดการเรียนรู้ แบบทดสอบก่อนเรียนจะใช้วัดความรู้เดิมของเด็กก่อนศึกษาหรือเรียนในชุดการเรียนรู้ ในอนาคต

ศูนย์สามารถที่จะดำเนินการประเมินเด็กในเรื่องคุณธรรมจริยธรรม และนำผลการประเมินมาใช้ในระบบโรงเรียนได้เป็นอีกทางเลือกหนึ่ง

11.2 สื่อประเภทหนังสือนิทาน หนังสือภาพ หนังสือการ์ตูน ซีดี และวีซีดี ที่มีเนื้อหาสาระเกี่ยวกับคุณธรรมจริยธรรมได้จัดไว้ในมุมสื่อต่างๆ ให้เด็กได้อ่าน ฟัง หรือชม ตามความสนใจและความต้องการของเด็ก ทางศูนย์การเรียนรู้ต้องคอยสำรวจร้านหนังสือ หรือทางวัด หรือหน่วยงานที่เกี่ยวข้องกับการส่งเสริมคุณธรรมจริยธรรมมีการผลิตสื่อใหม่ ๆ เพื่อนำมาจัดไว้ที่ศูนย์ และจัดเป็นชุดการเรียนรู้ ศูนย์การเรียนรู้จะต้องจัดทำฐานข้อมูลเกี่ยวกับสื่อที่อยู่ในรูปสิ่งพิมพ์ ฐานข้อมูลควรประกอบด้วย ลำดับที่ ประเภทของสื่อ ชื่อเรื่องของสื่อ ผู้แต่ง สำนักพิมพ์ ปี พ.ศ.ที่จัดพิมพ์ จำนวนหน้า และสาระสำคัญของคุณธรรมจริยธรรมที่ได้รับจากการศึกษา ในกรณีที่เป็นสื่ออิเล็กทรอนิกส์ควรจัดทำฐานข้อมูลประกอบด้วยลำดับที่ ประเภทของสื่อ ชื่อเรื่องของสื่อ ผู้ผลิต แหล่งที่ผลิต ความยาว และสาระสำคัญของคุณธรรมจริยธรรมที่ได้รับจากการศึกษา

เด็กที่เข้ามาศึกษาในศูนย์การเรียนรู้คุณธรรมจริยธรรมจะศึกษาเฉพาะสื่อเดียว คือ หนังสือนิทาน หนังสือการ์ตูน ฯลฯ ก็ได้หรือจะศึกษาในรูปของชุดการเรียนรู้ก็ได้

11.3 กิจกรรม หลังจากที่เด็กได้อ่านหนังสือนิทาน หนังสือการ์ตูน ชมซีดี หรือวีซีดีแล้วในแต่ละเรื่อง จะมีกิจกรรมให้เด็กได้ทำที่หลากหลายรูปแบบ เช่น เกม หรือการถามตอบ ฯลฯ กิจกรรมใช้ระยะเวลาในการทำไม่นาน เด็กอาจทำคนเดียวหรือทำกับเพื่อนก็ได้ เมื่อเด็กทำเสร็จแล้วก็สามารถตรวจสอบคำตอบได้ทันที มีเฉลยให้ การทำกิจกรรมจะทำให้เด็กได้ทบทวนสิ่งที่ได้เรียนจากสื่อต่างๆ นำมาเป็นการประเมินระหว่างเรียนที่จะนำคะแนนช่วงนี้ของเด็กมาเป็นคะแนนการเรียนของเด็กในชั้นเรียนได้

11.4 แบบทดสอบหลังเรียน/เฉลยหรือการถามตอบ เป็นการวัดความก้าวหน้าในการเรียนของเด็กหลังจากศึกษาจากสื่อและทำกิจกรรมแล้ว แบบทดสอบหลังเรียนอาจเป็นฉบับเดียวกับแบบทดสอบก่อนเรียนหรือคู่ขนาน ลักษณะของแบบทดสอบหลังเรียนจัดทำหลากหลายรูปแบบ อาจเป็นแบบปรนัยเลือกตอบชนิด 2 – 3 ตัวเลือก หรือเติมคำลงในช่องว่าง หรือแบบเลือกตอบถูกหรือผิด จำนวน 3 ข้อ ถึง 5 ข้อ หรือมากกว่า เมื่อเด็กทำแบบทดสอบหลังเรียนแล้วจะมีคำตอบทันที คะแนนจากการทดสอบหลังเรียน จะนำผลการประเมินมาใช้ในการเรียนของเด็กในระบบโรงเรียนได้

12. ขั้นตอนการเรียนรู้ในศูนย์

เด็กจะเข้าเรียนในศูนย์การเรียนรู้คุณธรรมจริยธรรมต้องดำเนินการตามขั้นตอน ดังนี้

12.1 สมัครงานเป็นสมาชิกของศูนย์ คือ-กรอกแบบฟอร์มประวัติพร้อมติดรูปถ่าย เจ้าหน้าที่อาสาสมัครจะตรวจสอบ หลังจากนั้นจะทำบัตรสมาชิกของศูนย์ให้

12.2 การเรียนในมุมต่าง ๆ เด็ก ๆ สามารถเลือกเรียนในมุมสื่อสิ่งพิมพ์ มุมสื่ออิเล็กทรอนิกส์ และมุมสื่อพื้นบ้าน จะเลือกศึกษาตามความสนใจ และความพร้อม จะศึกษาในแต่ละมุมที่จัดสื่อไว้ให้ หรือไปที่ห้องที่มีชุดการเรียนส่งเสริมคุณธรรมจริยธรรม ในกรณีที่ศึกษาจากชุดการเรียนมีชั้นตอนดังนี้ คือ

1) ทำแบบทดสอบก่อนเรียน/ตรวจสอบคำตอบ (การถามตอบ) ในกระดาษคำตอบที่ศูนย์เตรียมไว้ให้ และตรวจสอบคำตอบ

2) เลือกศึกษาสื่อประเภทสิ่งพิมพ์ หรือสื่ออิเล็กทรอนิกส์ หรือสื่อพื้นบ้าน เช่น หนังสือนิทาน หนังสือภาพ หนังสือการ์ตูน ซีดี และวีซีดี ใบข่อย พระไตรปิฎก ฯลฯ ตามที่กำหนดไว้ในชุดการเรียน

3) ทำกิจกรรมการเรียนและตรวจสอบคำตอบ ตามที่กำหนดไว้ อาจจะทำในกระดาษหรือแบบฝึกปฏิบัติที่จัดไว้เป็นเล่มๆ ให้เด็กได้ใช้ประกอบการเรียนกับชุดการเรียน มีคำตอบของกิจกรรมการเรียนที่เด็กสามารถตรวจสอบคำตอบได้

4) ทำแบบทดสอบหลังเรียน/ตรวจสอบคำตอบ (การถามตอบ) ในกระดาษคำตอบที่ศูนย์เตรียมไว้ให้ แล้วตรวจสอบคำตอบได้โดยมีเฉลยไว้ให้

13. การจัดกิจกรรมในศูนย์

ศูนย์การเรียนคุณธรรมจริยธรรม นอกจากจะจัดมุมสื่อต่าง ๆ ห้องสมุด และให้มีการบรรยายพิเศษให้เด็กแล้ว ยังจัดกิจกรรมที่ส่งเสริมคุณธรรมจริยธรรมที่หลากหลายรูปแบบ ตามเทศกาลที่เป็นวันสำคัญทางศาสนา ฯลฯ ประเภทของกิจกรรมที่จัดในศูนย์ มีดังนี้

1. การประกวดวาดภาพ การปฏิบัติกิจกรรมในวันสำคัญทางพระพุทธศาสนา หรือประวัติพระพุทธเจ้า ฯลฯ

2. การแข่งขันการแต่งโคลง กาพย์ กลอน ในเรื่องความกตัญญูทวดเวทีที่มีต่อบิดามารดา เนื่องในวันพ่อหรือวันแม่ หรือกฎแห่งกรรม หรือบุญกุศล

3. การแข่งขันการอ่านบทสวดมนต์

4. การแข่งขันการเล่าเรื่องราวในพระไตรปิฎก

5. การประกวดการผลิตหนังสือนิทานเกี่ยวกับคุณธรรมจริยธรรม

6. การฟังการบรรยายพิเศษเนื่องในวันสำคัญทางพระพุทธศาสนา

7. การแข่งขันการแต่งเพลงที่มีเนื้อหาสาระเกี่ยวกับคุณธรรมจริยธรรม

8. การแสดงละครของเด็กเกี่ยวกับคุณธรรมจริยธรรม

ฯลฯ

14. การประเมินและติดตาม

14.1 การประเมิน เมื่อเด็กได้ศึกษาในชุดการเรียนรู้ที่จัดไว้ให้จะมีการประเมินความรู้ของเด็ก โดยประเมินใน 3 ประเภท คือ ประเมินก่อนเรียน ประเมินระหว่างเรียน และประเมินหลังเรียน

1) **ประเมินก่อนเรียน** อาจประเมินด้วยแบบทดสอบก่อนเรียน หรือการตอบคำถาม เป็นต้น

2) **ประเมินระหว่างเรียน** ประเมินจากการทำกิจกรรมระหว่างเรียน เช่น จากเกม จาก การวาดภาพ การตอบคำถาม ฯลฯ

3) **ประเมินหลังเรียน** อาจประเมินด้วยแบบทดสอบหลังเรียน หรือการตอบคำถาม แบบทดสอบอาจใช้ชุดเดียวกับการประเมินก่อนเรียนหรือใช้คนละชุดแบบคู่ขนาน

เมื่อเด็กผ่านการเรียนในศูนย์การเรียนรู้คุณธรรมจริยธรรม ศูนย์ควรระงับออกใบวุฒิบัตร หรือประกาศนียบัตร เพื่อนำไปใช้เทียบในการเรียนศีลธรรมของโรงเรียน หรือเพิ่มคะแนนในส่วน ที่เป็นกิจกรรมลูกเสือ หรืออนุชาด

14.2 การติดตาม เมื่อเด็กได้ผ่านการเรียนจากศูนย์แล้ว ศูนย์ควรติดตามการเรียนรู้โดย สอบถามจากผู้ปกครองหรือครูด้วยการสัมภาษณ์ หรือใช้แบบประเมินเกี่ยวกับพฤติกรรมของเด็กมีการเปลี่ยนแปลงที่ดีขึ้นมากน้อยเพียงใด ในส่วนที่เป็นความรู้ของเด็กจากการเรียนในห้องเรียนมีความรู้เพิ่มขึ้นหรือไม่ และร่วมกิจกรรมหรือทำงานกับกลุ่มเพื่อน ได้ดีขึ้นหรือไม่

15. สิ่งอำนวยความสะดวก

ในศูนย์การเรียนรู้คุณธรรมจริยธรรมจะต้องมีสิ่งอำนวยความสะดวกให้กับเด็กที่มาใช้บริการ ได้แก่ เครื่องถ่ายเอกสาร โทรศัพท์สาธารณะ ร้านหนังสือซีดีและวีซีดี ลานสร้างบุญ ร้านอาหารและเครื่องดื่ม และลานจอดรถ

1) **เครื่องถ่ายเอกสาร** เพื่อให้บริการสำเนาสิ่งพิมพ์ที่เป็นเอกสาร ตำรา แบบเรียน ฯลฯ ที่ทางศูนย์ไม่ให้ยืมออกไป เครื่องถ่ายเอกสารควรให้บริการได้ตลอดเวลาและจัดวางให้เห็นได้ชัดเจน ควรอยู่ใกล้กับห้องสมุดของศูนย์

2) **โทรศัพท์สาธารณะ** ควรจัดอยู่ ณ จุดใดจุดหนึ่งของศูนย์ไม่ควรกระจายไปทุกส่วนของศูนย์ จะทำให้เกิดเสียงดังรอบ ๆ ศูนย์ทั้งหมด และสร้างทัศนียภาพไม่สวยงาม

3) **ร้านหนังสือซีดีและวีซีดี** เกี่ยวกับคุณธรรมจริยธรรม เพื่อให้เด็กได้เลือกซื้อไปอ่านหรือ ฟังหรือชม ทางศูนย์ต้องเลือกและตรวจสอบร้านหนังสือ ซีดี และวีซีดี ที่นำมาจำหน่ายต้องไม่

สอดแทรกหนังสือการ์ตูนเรื่องเพศปะปนมาขาย เจ้าหน้าที่ในศูนย์การเรียนรู้จะต้องตรวจสอบ เมื่อเปิดให้บริการร้านค้าดังกล่าว ช่วยทำให้เด็กหรือนักเรียนซื้อหนังสือ ซีดี และวีซีดีที่มีคุณภาพ

4) **ลานสร้างบุญ** ในกรณีที่ศูนย์การเรียนรู้คุณธรรมจริยธรรมไม่ได้จัดตั้งที่วัด ควรมีบริเวณที่เป็นลานสงบมีต้นไม้ร่มรื่น ธารน้ำไหล มีซุ้มสำหรับประดิษฐานพระพุทธรูป และเครื่องสักการะให้เด็กได้ทำการไหว้พระและนั่งสมาธิ และมีแหล่งที่จะให้เด็กบริจาคเงินเล็กน้อย เด็กจะได้รู้จักการทำบุญเพื่อนำเงินดังกล่าวไปทำบุญต่อไป นอกจากนี้ ที่ลานสร้างบุญอาจจะมีพระภิกษุสงฆ์เพื่อรับของถวายจากเด็กหรือผู้ปกครองในวันพระหรือวันสำคัญทางศาสนา

5) **ร้านอาหารและเครื่องดื่ม** ควรจัดไว้ภายนอกศูนย์การเรียนรู้เป็นซุ้ม ๆ เพื่อให้เด็กได้ใช้บริการและพักผ่อน หรือใช้เป็นที่ ๆ ผู้ปกครองนั่งรอเด็ก เป็นการให้บริการในศูนย์การเรียนรู้

6) **ลานจอดรถ** ในกรณีที่ศูนย์การเรียนรู้มีพื้นที่ขนาดใหญ่ ควรกำหนดให้พื้นที่ส่วนหนึ่งใช้เป็นลานจอดรถ เพื่ออำนวยความสะดวกให้คนมาเยี่ยมชมจากโรงเรียน สถานศึกษา หน่วยงาน หรือองค์กรต่าง ๆ หรือผู้ปกครองที่นำบุตรหลานมาใช้บริการมีที่จอดรถอำนวยความสะดวกให้ ซึ่งเป็นสิ่งสำคัญที่จะจูงใจให้มาใช้บริการกันมาก

16. โครงสร้างพื้นฐาน

โครงสร้างพื้นฐานที่สำคัญของศูนย์การเรียนรู้คุณธรรมจริยธรรม ประกอบด้วย ที่ดินหรือสถานที่ พื้นที่ของศูนย์การเรียนรู้ และสาธารณูปโภค

16.1 **ที่ดิน** ในกรณีที่ยังไม่มีสถานที่ที่ใช้ตั้งศูนย์จำเป็นจะต้องมีที่ดินสำหรับสร้างอาคารศูนย์เป็นการเฉพาะ โดยต้องมีเนื้อที่โดยประมาณ 400 ตารางวา เป็นที่ดินที่ได้รับบริจาค บริเวณภายนอกของที่ดินควรมีบริเวณจอดรถ บริเวณภายนอกของอาคารจะปลูกต้นไม้ยืนต้น ในกรณีที่มีสถานที่อยู่แล้วอาจใช้พื้นที่เพียง 200 ตารางวา โดยลดบริเวณของพื้นที่อื่น ๆ ตามความเหมาะสมของสถานที่ในการนำไปใช้

16.2 พื้นที่ของศูนย์การเรียนรู้

16.2.1 พื้นที่ของมุมการเรียนรู้ทั้ง 3 มุม พื้นที่ 250 ตารางเมตร

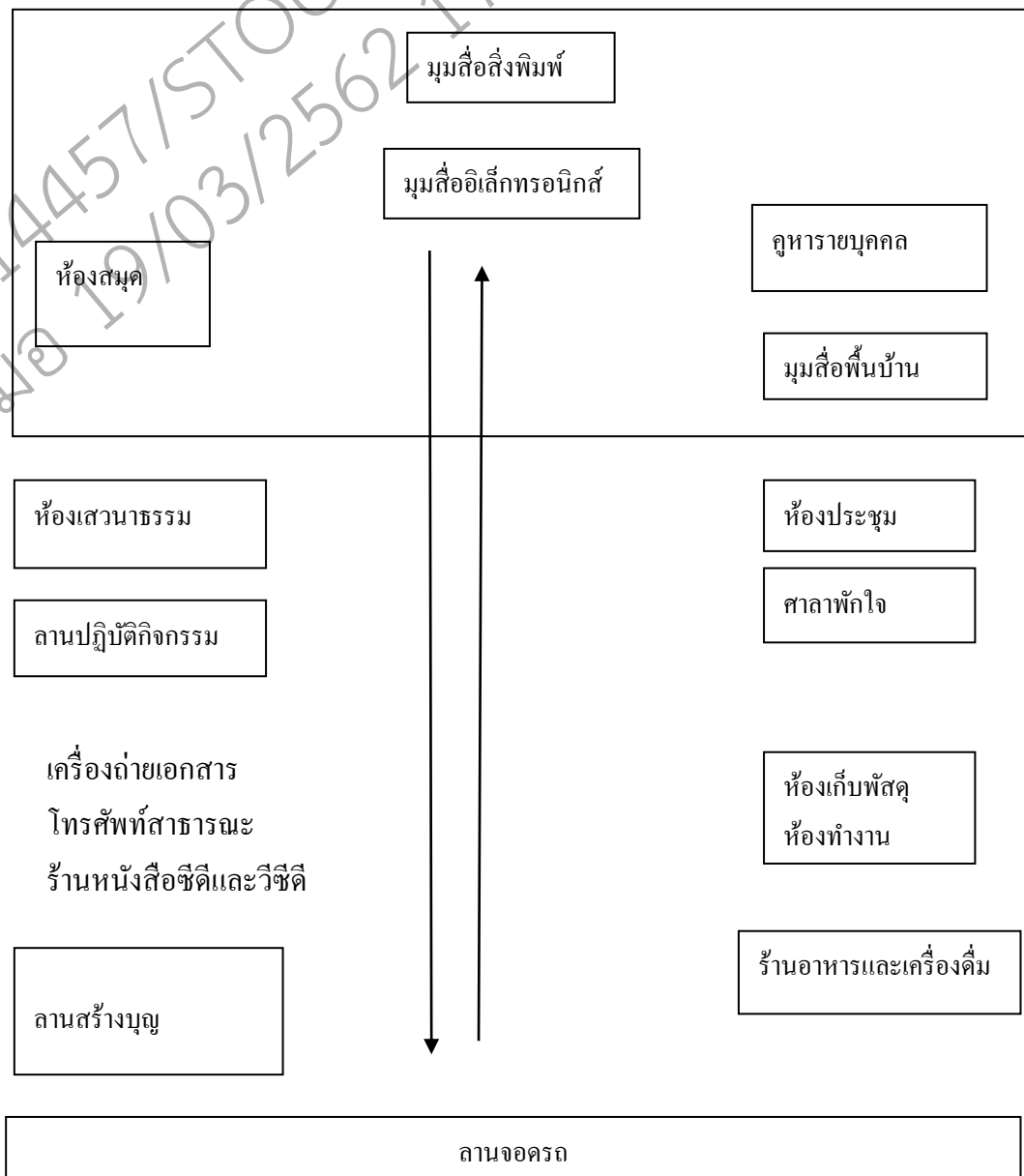
โต๊ะ (สำหรับทำกิจกรรมกลุ่ม จำนวน 4-5 คน) จำนวน 10 ตัว	25,000 บาท
เก้าอี้สำหรับนั่ง 40 ตัว	24,000 บาท
โต๊ะ (สำหรับนั่งรายบุคคล) 20 ตัว	10,000 บาท
เก้าอี้สำหรับนั่ง 20 ตัว	12,000 บาท
ชั้นสำหรับวางสื่อ 30 ชั้น	24,000 บาท
หิ้งสำหรับวางชุดการสอน 20 หิ้ง	16,000 บาท

	พัฒนแบบสายรอบตัว 10 เครื่อง	15,000 บาท
16.2.2	พื้นที่ห้องสมุด พื้นที่ 150 ตารางเมตร	
	ชั้นสำหรับวางหนังสือ 10 ชั้น	8,000 บาท
	ชั้นสำหรับวางซีดี วีซีดี หรือซีดีรอม 5 ชั้น	4,000 บาท
	โต๊ะ (สำหรับทำกิจกรรมกลุ่ม จำนวน 4-5 คน) 8 ตัว	20,000 บาท
	เก้าอี้ (สำหรับทำกิจกรรมกลุ่ม จำนวน 4-5 คน) 40 ตัว	24,000 บาท
	พัฒนแบบสายรอบตัว 8 เครื่อง	12,000 บาท
	เครื่องคอมพิวเตอร์ครบชุด 10 เครื่อง	300,000 บาท
	เครื่องเล่นวีซีดี/ดีวีดี 3 เครื่อง	9,000 บาท
16.2.3	พื้นที่สำหรับห้องเสวนาธรรม พื้นที่ 50 ตารางเมตร	
	เป็นห้องโล่ง	
	พัฒนสายรอบตัว 8 เครื่อง	12,000 บาท
	เสื่อปูนั่ง 10 ผืน	2,000 บาท
	เบาะอาสนะ 5 ชุด	2,000 บาท
	ชั้นวางหนังสือสวนมนต์ 1 ชั้น	4,000 บาท
	ชั้นวางของใช้ 4 ชั้น	4,000 บาท
16.2.4	พื้นที่สำหรับห้องประชุม พื้นที่ 100 ตารางเมตร	
	โต๊ะยาว 15 ตัว	20,000 บาท
	เก้าอี้สำหรับนั่ง 50 ตัว	30,000 บาท
	พัฒนสายรอบตัว 10 เครื่อง	15,000 บาท
	โต๊ะวางอุปกรณ์เครื่องมือ 1 ตัว	2,500 บาท
	เครื่องคอมพิวเตอร์ 1 เครื่อง	30,000 บาท
	เครื่องฉายภาพจอคอมพิวเตอร์ (LCD) 1 เครื่อง	30,000 บาท
16.2.5	พื้นที่สำหรับคูหารายบุคคล พื้นที่ 50 ตารางเมตร	
	โต๊ะและเก้าอี้ 15 ตัว	7,500 บาท
	ฉากกั้น 8 อัน	8,000 บาท
	พัฒนสายรอบตัว 8 เครื่อง	12,000 บาท
16.2.6	พื้นที่สำหรับลานปฏิบัติกิจกรรม พื้นที่ 100 ตารางเมตร	
	โต๊ะและเก้าอี้นั่งรวม จำนวน 40 ชุด	40,000 บาท
	แท่นเป็นเวที 1 แท่น	3,000 บาท

บอร์ดสำหรับจัดนิทรรศการ 5 บอร์ด	5,000 บาท
พัดลมสายรอบตัว 10 เครื่อง	15,000 บาท
16.2.7 พื้นที่สำหรับศาลาพักผ่อน พื้นที่ 100 ตารางเมตร	
พัดลมสายรอบตัว จำนวน 10 ตัว	15,000 บาท
เครื่องเสียง 1 ชุด	50,000 บาท
เครื่องเล่นวีซีดี/ดีวีดี 1 เครื่อง	3,000 บาท
16.2.8 พื้นที่สำหรับเก็บวัสดุ พื้นที่ 50 ตารางเมตร	
ตู้เก็บวัสดุ 5 ตู้	60,000 บาท
ชั้นวางวัสดุ 10 ชั้น	40,000 บาท
พัดลมสายรอบตัว จำนวน 3 ตัว	4,500 บาท
16.2.9 พื้นที่สำหรับห้องทำงาน พื้นที่ 50 ตารางเมตร	
โต๊ะและเก้าอี้สำหรับทำงาน 5 ชุด	17,500 บาท
ชุดรับแขก	30,000 บาท
พัดลมสายรอบตัว จำนวน 5 เครื่อง	7,500 บาท
โต๊ะและเก้าอี้สำหรับประชุม 1 ชุด	50,000 บาท
เครื่องคอมพิวเตอร์ 3 เครื่อง	90,000 บาท
โต๊ะสำหรับวางเครื่องคอมพิวเตอร์ 3 ตัว	9,000 บาท
ตู้สำหรับเก็บเอกสาร 3 ตู้	45,000 บาท
เก้าอี้เต๋อ 1 ตัว	20,000 บาท

16.3 สาธารณูปโภค ครอบคลุมน้ำประปา ไฟฟ้า และโทรศัพท์

ผังบริเวณศูนย์การเรียนรู้



17. งบประมาณ

แหล่งที่มาของงบประมาณจากรัฐบาลสนับสนุน นอกจากนี้ อาจได้มาจากเงินบริจาค เงินจากการหารายได้ เงินช่วยเหลือจากองค์กร หรือหน่วยงานที่สนับสนุนในเรื่องคุณธรรมจริยธรรม และเงินรายได้จากแหล่งอื่น ๆ

ตอนที่ 3

เงื่อนไข การเตรียมการ และแนวทางการใช้

การนำแบบจำลองศูนย์การเรียนรู้คุณธรรมจริยธรรมสำหรับเด็กประถมศึกษาไปใช้ให้ประสบความสำเร็จจำเป็นต้องกำหนดเงื่อนไข จัดเตรียมความพร้อม และแนวทางการใช้ก่อนและนำไปใช้จริง

1. เงื่อนไขการนำไปใช้

เงื่อนไขในการนำศูนย์การเรียนรู้คุณธรรมจริยธรรมไปใช้มีหลายประการ คือ การสนับสนุนจากหน่วยงานที่เกี่ยวข้องกับการศึกษาขั้นพื้นฐาน การสนับสนุนจากองค์กรทางศาสนา ความร่วมมือและการเสียดสละของสมาชิกในชุมชน ความพร้อมของบุคลากรในศูนย์ ความพร้อมในด้านสถานที่ ความพร้อมในด้านงบประมาณ การจัดหาสื่อคุณธรรมจริยธรรมที่มีประสิทธิภาพและการสนับสนุนของผู้บริหาร ครูผู้สอน และผู้ปกครอง

1.1 การสนับสนุนจากหน่วยงานที่เกี่ยวข้องกับการศึกษาขั้นพื้นฐาน ศูนย์การเรียนรู้คุณธรรมจริยธรรมที่จัดตั้งขึ้นต้องได้รับการสนับสนุนจากหน่วยงานต่าง ๆ ได้แก่ เขตพื้นที่การศึกษา องค์กรบริหารส่วนท้องถิ่น (อบจ. เทศบาล อบต.) และโรงเรียนในการรับผิดชอบดูแล กำกับ ควบคุม และประเมินและติดตามการดำเนินงานศูนย์ โดยจัดทำนโยบาย เพื่อใช้เป็นแนวทางการปฏิบัติที่ชัดเจนขึ้น

1.2 การสนับสนุนจากองค์กรทางศาสนา องค์กรทางศาสนา คือ วัด โดยพระภิกษุมิบบทบาทสำคัญในการให้การสนับสนุนศูนย์การเรียนรู้ในด้านสถานที่ตั้ง การเป็นแหล่งความรู้โดยเชิญท่านบรรยายธรรมะ ตามวาระสำคัญทางศาสนา การจัดกิจกรรมและโครงการต่าง ๆ ทางศาสนาในศูนย์ ให้กับเด็ก และเป็นที่พักพิงของศูนย์ การที่พระภิกษุเข้ามาสนับสนุนจะทำให้สมาชิกในชุมชนอาสาสมัครเข้ามาทำงานในศูนย์ ในอดีตที่ผ่านมา พระภิกษุมิบบทบาทสำคัญต่อชุมชน โดยเฉพาะการจัดการศึกษาในชุมชน

1.3 ความร่วมมือและเสียดสละของสมาชิกในชุมชน สมาชิกในชุมชน หมายถึง ผู้นำชุมชน บุคคลในชุมชนที่เป็นแบบอย่างที่ดี พระภิกษุ ครูผู้สอน ผู้ปกครอง ฯลฯ มีความเต็มใจที่จะทำงานในศูนย์ เจ้าหน้าที่อาสาสมัครเหล่านี้จะต้องสละเวลาของตนเองมาให้ความรู้ คำแนะนำ เป็นที่ปรึกษา และจัดอบรมในด้านคุณธรรมจริยธรรม เมื่อมีโรงเรียนหรือสถานศึกษาแจ้งความจำนงมาที่ศูนย์

1.4 ความพร้อมของบุคลากรในศูนย์การเรียนรู้ ศูนย์การเรียนรู้คุณธรรมจริยธรรมจะดำเนินการได้เมื่อมีบุคลากรที่เป็นอาสาสมัครหมุนเวียนมาปฏิบัติงานในศูนย์ กลุ่มอาสาสมัคร

จะต้องมีความเข้าใจการดำเนินงานของศูนย์ จึงต้องมีการประชุมชี้แจงเกี่ยวกับบทบาทและหน้าที่ และการดำเนินงานของศูนย์ เมื่อศูนย์การเรียนดำเนินการไปแล้วอาจต้องจัดสัมมนากลุ่มอาสาสมัคร เกี่ยวกับการดำเนินงานของศูนย์ เพื่อนำมาเป็นแนวทางในการปรับปรุงการดำเนินงานของศูนย์ต่อไป

1.5 ความพร้อมในด้านสถานที่ การจัดตั้งศูนย์การเรียนคุณธรรมจริยธรรมขึ้นจำเป็นต้องมีพื้นที่ที่มีขนาดกว้างอาจชั้นเดียว หรือสองชั้น ในพื้นที่ต้องมีส่วนที่เป็นห้องเก็บวัสดุและอุปกรณ์ ห้องประชุมกลุ่มใหญ่และกลุ่มย่อย เพื่อฟังคำบรรยาย ห้องสมุด ห้องเสวนาธรรม บริเวณสำหรับจัดนิทรรศการ คูหาสำหรับศึกษาแบบรายบุคคล มุมสื่อสิ่งพิมพ์ มุมสื่ออิเล็กทรอนิกส์ และมุมสื่อที่บ้าน นอกจากนี้ สถานที่ตั้งของศูนย์ควรอยู่ในที่คมนาคมสะดวกอาจเป็นที่วัดหรือโรงเรียนประถมศึกษาประจำจังหวัด

1.6 ความพร้อมในด้านงบประมาณ เงื่อนไขที่สำคัญที่ศูนย์การเรียนจะดำเนินการได้ จะต้องได้รับงบประมาณสนับสนุน ดังนั้น ต้องดำเนินการจัดทำและจัดขอ หากมีการเตรียมความพร้อมในเรื่องงบประมาณการดำเนินการของศูนย์การเรียนสามารถดำเนินงานได้

1.7 การจัดหาสื่อ ศูนย์การเรียนคุณธรรมจริยธรรมประกอบด้วย มุมสื่อสิ่งพิมพ์ มุมสื่ออิเล็กทรอนิกส์ และมุมสื่อที่บ้าน ผู้ดำเนินงานในศูนย์ต้องจัดหาสื่อในเรื่องคุณธรรมจริยธรรม สื่อ นั้นต้องเหมาะสมกับวัย ได้ความรู้ที่ถูกต้อง น่าสนใจทำให้เด็กอยากมาเรียนที่ศูนย์ ภารกิจของการจัดหาสื่อจึงเป็นเรื่องที่มีความสำคัญ สื่อที่จัดหาต้องให้ครอบคลุมมุมสื่อทั้ง 3 ประเภท นอกจากนี้ โรงเรียนและสถาบันศึกษานำสื่อในศูนย์มาใช้ในการเรียนการสอน ดังนั้น สื่อที่ใช้ในศูนย์จะอยู่ในรูปของชุดการเรียนส่งเสริมคุณธรรมจริยธรรม

1.8 การสนับสนุนของผู้บริหาร ครูผู้สอน และผู้ปกครอง ผู้บริหาร ครูผู้สอน และผู้ปกครองต้องให้การสนับสนุนโดยให้เด็กหรือนักเรียนมาศึกษาที่ศูนย์การเรียน โดยเฉพาะโรงเรียน อาจใช้ศูนย์การเรียนคุณธรรมจริยธรรมเป็นแหล่งความรู้โดยมอบหมายให้นักเรียนมาศึกษาหาความรู้ แทนการเรียนในห้องเรียน โรงเรียนควรจัดทำแผนระยะยาวในการใช้ศูนย์การเรียน เพื่อให้ศูนย์การเรียนสามารถเตรียมความพร้อมในการให้บริการอย่างทั่วถึง

2. การเตรียมความพร้อมสำหรับการใช้

การเตรียมความพร้อมสำหรับการใช้ครอบคลุม การจัดตั้งหน่วยงานรองรับศูนย์การเรียนคุณธรรมจริยธรรมดังกล่าว การจัดทำแผนแม่บทและการจัดทำแผนปฏิบัติการ และการจัดหาอาสาสมัคร

2.1 การจัดตั้งหน่วยงานรองรับศูนย์ เมื่อชุมชนมีความต้องการจัดตั้งศูนย์ดังกล่าว เขตพื้นที่การศึกษาหรือโรงเรียนหรือวัดควรตั้งหน่วยงานขึ้นดูงานด้านนี้ อาจเป็นงานหรือแผนกหนึ่ง เพื่อให้มีหน้าที่ดูแลจัดหาสื่อ จัดหาวัสดุและครุภัณฑ์ จัดหาอาสาสมัคร จัดอบรม และกิจกรรมและงานในศูนย์การเรียนรู้คุณธรรมจริยธรรม

2.2 การจัดทำแผนแม่บทและการจัดทำแผนปฏิบัติการ หน่วยงานที่รับผิดชอบควรจัดทำแผนแม่บทเป็นแผนระยะยาวและแผนปฏิบัติการเป็นแผนระยะสั้น เพื่อจัดกิจกรรมหรือโครงการต่าง ๆ บรรลุไว้ในแผนเพื่อของงบประมาณต่อไป

2.3 การจัดหาอาสาสมัคร อาสาสมัครในชุมชนเป็นทรัพยากรบุคคลที่จะช่วยให้งานของศูนย์ดำเนินการด้วยดี ควรเตรียมจัดหาอาสาสมัครให้ได้จำนวนมากเพื่อผลัดเปลี่ยนมาทำงาน การที่สมาชิกในชุมชนสมัครเป็นอาสาสมัครที่จะทำงานในศูนย์เป็นสิ่งที่จะช่วยชักจูงให้ผู้ปกครองพาเด็กมาที่ศูนย์การเรียนรู้มากขึ้น

3. แนวทางการใช้ศูนย์การเรียนรู้

ศูนย์การเรียนรู้คุณธรรมจริยธรรมที่จัดตั้งขึ้นมีแนวทางการใช้ได้หลายแนวทาง ดังนี้

3.1 สำหรับการศึกษาค้นคว้าด้วยตนเอง นักเรียนสามารถศึกษาหาความรู้ด้วยตนเองในศูนย์การเรียนรู้คุณธรรมจริยธรรม ซึ่งเปิดให้บริการในวันธรรมดาและวันหยุดราชการ ตั้งแต่ 8.00 – 21.00 น. เอื้ออำนวยความสะดวกต่อเด็กสามารถใช้บริการได้ ศูนย์การเรียนรู้คุณธรรมจริยธรรม ได้จัดสื่อที่หลากหลายในรูปของชุดการเรียนรู้ให้เหมาะกับการเรียนด้วยตนเองเป็นรายบุคคลหรือเรียนเป็นกลุ่ม

3.2 สำหรับเป็นแหล่งค้นคว้าสำหรับการทำรายงานหรือรายงาน นักเรียนใช้ศูนย์การเรียนรู้คุณธรรมจริยธรรมเป็นแหล่งค้นคว้าเพื่อทำรายงานส่งอาจารย์ นักเรียนอาจจะมาค้นคว้าเป็นกลุ่มหรือรายบุคคลก็ได้ ในศูนย์การเรียนรู้จะมีห้องสมุดได้รวบรวมเอกสาร ตำรา และแบบเรียนเกี่ยวกับคุณธรรมจริยธรรม นอกจากชุดการเรียนรู้ที่มีในแต่ละศูนย์แล้ว

3.3 สำหรับเป็นแหล่งจัดหาทรัพยากรมาใช้ในห้องเรียน เป็นการนำสื่อต่าง ๆ ในศูนย์การเรียนรู้มาจัดนิทรรศการ หรือนำนิทรรศการที่จัดแสดงในศูนย์การเรียนรู้คุณธรรมจริยธรรมนำเสนอในโรงเรียนหรือห้องเรียน เพื่อให้ให้นักเรียนได้ศึกษาค้นคว้า เพื่อประกอบการกิจและกิจกรรมการเรียนรู้ตามหลักสูตรหรือเสริมหลักสูตร

3.4 สำหรับจัดกิจกรรมทางศาสนาในโอกาสต่าง ๆ ศูนย์การเรียนรู้คุณธรรมจริยธรรมอาจจัดกิจกรรมและโครงการเนื่องในวันสำคัญทางศาสนา เช่น วันวิสาขบูชา วันเข้าพรรษา ฯลฯ มีกิจกรรมให้เด็กได้เข้าร่วม เช่น การวาดภาพกิจกรรมที่ควรปฏิบัติในวันสำคัญทางศาสนา การ

ประกวดโคลงทางศาสนา การประกวดการสวดมนต์ เป็นต้น กิจกรรมเหล่านี้จัดขึ้นที่ลานปฏิบัติ
กิจกรรมทางศาสนา

3.5 สำหรับอบรมสั่งสอนให้ความรู้ทางคุณธรรมจริยธรรม งานฝึกอบรมของศูนย์การเรียนรู้
คุณธรรมจริยธรรม นอกจากจะจัดอบรมให้กับเด็กในศูนย์แล้ว ยังให้บริการอบรมกับ โรงเรียนและ
สถานศึกษาโดยจัดอบรมให้ความรู้ทางคุณธรรมจริยธรรมเมื่อ โรงเรียนติดต่อขอมา

3.6 สำหรับการเยี่ยมชมศึกษา/ดูงานของหน่วยงานภายนอก โรงเรียนหรือสถานศึกษา
อาจจะนำนักเรียนทั้งชั้นไปศึกษาดูงานที่ศูนย์การเรียนรู้คุณธรรมจริยธรรม แทนการเรียนการสอนใน
ห้องเรียนในสาระวิชาศีลธรรมก็ได้ เพื่อให้ นักเรียนได้ศึกษาด้วยตนเองตามความสนใจหลังจาก
ศึกษาแล้ว นักเรียนต้องทำงานที่ได้รับมอบหมายมาส่งครู

บทที่ 5 (2)

ชุดการเรียนรู้ศูนย์การเรียนรู้คุณธรรมจริยธรรมสำหรับเด็กประถมศึกษา

ชุดการเรียนรู้ศูนย์คุณธรรมจริยธรรมสำหรับเด็กประถมศึกษาจัดไว้ที่มุมสื่อสิ่งพิมพ์และมุมสื่ออิเล็กทรอนิกส์ในศูนย์การเรียนรู้ ในแต่ละมุมจะมีชุดการเรียนรู้ดังนี้

ชุดที่ 1 ชุดการเรียนรู้ส่งเสริมคุณธรรมจริยธรรมจากนิทานชุดหมีพูห์ (1)

ชุดที่ 2 ชุดการเรียนรู้ส่งเสริมคุณธรรมจริยธรรมจากนิทานชุดหมีพูห์ (2)

ชุดที่ 3 ชุดการเรียนรู้ส่งเสริมคุณธรรมจริยธรรมจากนิทานชุดหมีพูห์ (3)

ชุดที่ 4 ชุดการเรียนรู้ส่งเสริมคุณธรรมจริยธรรมจากนิทานอีสป (1)

ชุดที่ 5 ชุดการเรียนรู้ส่งเสริมคุณธรรมจริยธรรมจากนิทานอีสป (2)

ชุดที่ 6 ชุดการเรียนรู้ส่งเสริมคุณธรรมจริยธรรมจากนิทาน 101 อีสป จำนวน 101 เรื่อง

ชุดที่ 7 ชุดการเรียนรู้ส่งเสริมคุณธรรมจริยธรรมจากหนังสือหนูเพื่อนซี้อยู่

ชุดที่ 8 ชุดการเรียนรู้ส่งเสริมคุณธรรมจริยธรรมจากหนังสือเล่มเล็ก

ชุดที่ 9 ชุดการเรียนรู้ส่งเสริมคุณธรรมจริยธรรมจากหนังสือการ์ตูนผจญภัย

ชุดที่ 10 ชุดการเรียนรู้ส่งเสริมคุณธรรมจริยธรรมจากนิทานไทย

ชุดที่ 11 ชุดการเรียนรู้ส่งเสริมคุณธรรมจริยธรรมจากนิทานปัญญาชาดก (1)

ชุดที่ 12 ชุดการเรียนรู้ส่งเสริมคุณธรรมจริยธรรมจากนิทานปัญญาชาดก (2)

ชุดที่ 13 ชุดการเรียนรู้ส่งเสริมคุณธรรมจริยธรรมจากนิทานชาดก

ชุดที่ 14 ชุดการเรียนรู้ส่งเสริมคุณธรรมจริยธรรมจากนิทาน 80 ชาดก

ชุดที่ 15 ชุดการเรียนรู้ส่งเสริมคุณธรรมจริยธรรมจากนิทานตามพระราชดำรัส

ชุดที่ 16 ชุดการเรียนรู้ส่งเสริมคุณธรรมจริยธรรมจากการผจญภัยของพระพุทธเจ้า

ชุดที่ 17 ชุดการเรียนรู้ส่งเสริมคุณธรรมจริยธรรมจากหนังสือภาพพระพุทธเจ้า

ชุดที่ 18 ชุดการเรียนรู้ส่งเสริมคุณธรรมจริยธรรมจากหนังสือภาพพระพุทธประวัติ

ชุดที่ 19 ชุดการเรียนรู้ส่งเสริมคุณธรรมจริยธรรมประเภทวีซีดีชุดทศชาติชาดก

ชุดที่ 20 ชุดการเรียนรู้ส่งเสริมคุณธรรมจริยธรรมประเภทวีซีดี เรื่อง พรหมนаты

ชุดที่ 21 ชุดการเรียนรู้ส่งเสริมคุณธรรมจริยธรรมจากวีซีดีทศชาติชาดก เรื่อง

พระมหาชนก

ชุดที่ 22 ชุดการเรียนรู้ส่งเสริมคุณธรรมจริยธรรมจากวีซีดีวีรสูรสนนดิ

ชุดที่ 23 ชุดการเรียนรู้ส่งเสริมคุณธรรมจริยธรรมจากวีซีดีกุริทัต

ชุดที่ 24 ชุดการเรียนรู้ส่งเสริมคุณธรรมจริยธรรมจากการสวดมนต์ทำวัตรเช้า-เย็น

ในแต่ละชุดการเรียนรู้จะประกอบด้วย (1) ปก (2) ตอบคำถามหรือแบบทดสอบก่อนเรียน (3) เฉลย (4) แนะนำหนังสือนิทานแต่ละเล่ม (5) อ่าน ฟัง หรือชม หนังสือนิทานหรือชมซีดีหรือวีซีดีแต่ละเรื่อง (6) ทำกิจกรรมในหนังสือนิทานแต่ละเรื่อง (7) ตอบคำถามหรือแบบทดสอบหลังเรียน และ (8) เฉลย

ต่อไปนี้เป็นตัวอย่างชุดการเรียนรู้ส่งเสริมคุณธรรมจริยธรรม จำนวน 1 ชุด รายละเอียดของแต่ละชุดการเรียนรู้ในซีดีรวม