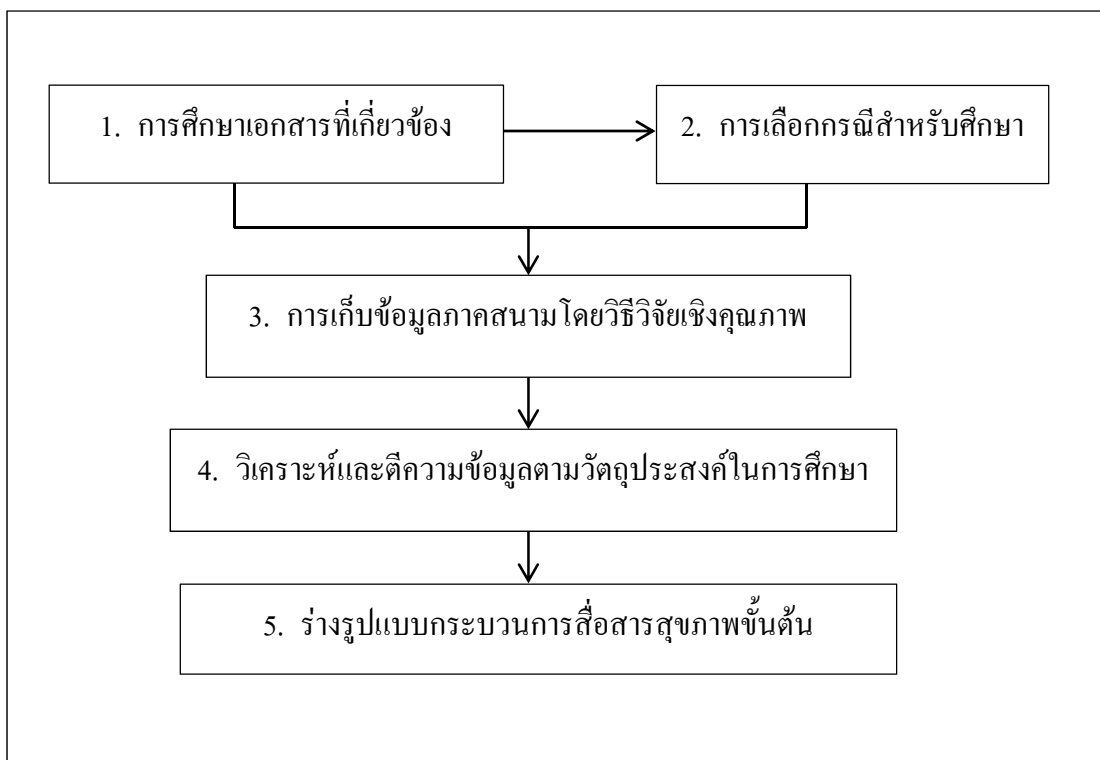


บทที่ 3

ระเบียบวิธีวิจัย

การวิจัย “กระบวนการสื่อสารสุขภาพในบริบทการแพทย์แผนไทย” นี้ เป็นศึกษาการวิจัยเชิงคุณภาพ (qualitative research) ด้วยการกรณีศึกษาเจาะจง (Case Study Approach) เพื่อหาความสัมพันธ์ของบริบทแวดล้อม (Contextual Analysis) ที่มีผลต่อกระบวนการสื่อสารสุขภาพภายในบริบทการแพทย์แผนไทย อันนำไปสู่การให้คุณค่าเพื่อสร้างโอกาสหรือความเท่าเทียมทางสุขภาพ โดยมีแนวทางในการวิจัย ดังนี้



ภาพที่ 3.1 ขั้นตอนการดำเนินการงานวิจัย

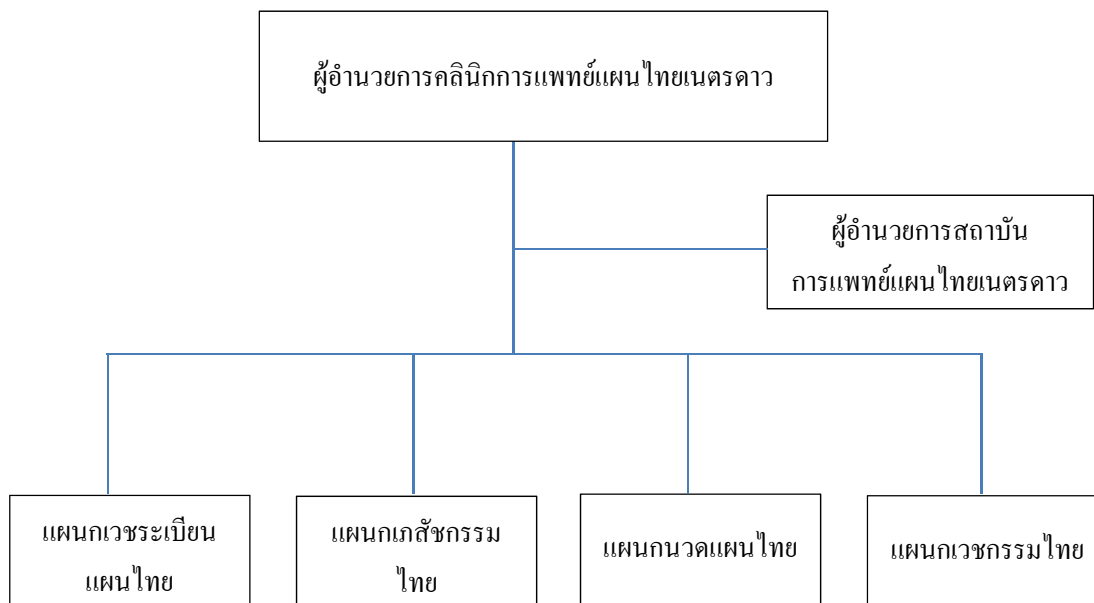
3.1 วิธีการดำเนินการวิจัย

วิธีการดำเนินการวิจัยครั้งนี้ ได้กำหนดวิธีการศึกษาเฉพาะกรณี (Case Study Approach) เพื่อทำการศึกษาดำเนินการตามวัตถุประสงค์ของการศึกษา ที่ต้องการศึกษาความสัมพันธ์ของบริบทแวดล้อม (Context) ที่มีผลต่อกระบวนการสื่อสารสุขภาพในลักษณะเชิงพรรณนา (descriptive) ถึงความสัมพันธ์ของตัวกำหนดสุขภาพเชิงสังคมที่มีผลต่อกระบวนการสื่อสารของการแพทย์แผนไทย อันนำไปสู่การกำหนดคุณลักษณะของผู้สื่อสารสุขภาพและกลยุทธ์การสื่อสารสุขภาพในบริบทการแพทย์แผนไทย และการวิเคราะห์การให้ความหมายเรื่องสุขภาพของการแพทย์แผนไทย เพื่อสร้างคุณค่าของการแพทย์แผนไทยและสร้างสิทธิความเท่าเทียมทางสุขภาพ

บริบทที่ใช้ในการศึกษาครั้งนี้ ผู้วิจัยได้กำหนดให้เป็นคลินิกการแพทย์แผนไทยที่มีลักษณะเป็นคลินิกการแพทย์แผนไทยสาธารณสุขกุดที่ได้รับการอนุญาตอย่างถูกต้องตามกฎหมายเกณฑ์ในการประกอบกิจการสถานพยาบาลการแพทย์แผนไทยแบบไม่รับค้ำคืน ที่ให้บริการในการให้คำปรึกษา ตรวจวินิจฉัยโรค และวิธีการรักษาสุขภาพด้วยการแพทย์แผนไทย รวมถึงการบริการทางการแพทย์แผนไทย อันได้แก่ การจ่ายยาสมุนไพรไทย การนวดแผนไทย การอบ ประคบเพื่อการรักษา และอยู่ไฟมารดาหลังคลอดโดยไม่มีค่าใช้จ่ายแต่อย่างใด ดังนั้นผู้วิจัยจึงเลือกกรณีที่ใช้ในการศึกษา ที่มีลักษณะคลินิกการแพทย์แผนไทยสาธารณสุข เพื่อเป็นตัวแทน อันได้แก่ คลินิกการแพทย์แผนไทยเนตรดาว กองทุนชีวโกมารภักจ์ มูลนิธิวิทยาศาสตร์ทางจิตเพื่อการพัฒนา ชอยลาซาน 43/1 และคลินิกการแพทย์แผนไทยวัดพรหมรังสี ศูนย์ประสานงานโรงพยาบาลสงฆ์ โดยมีรายละเอียดดังนี้

1) คลินิกการแพทย์แผนไทยเนตรดาว กองทุนชีวโกมารภักจ์ มูลนิธิวิทยาศาสตร์ทางจิตเพื่อการพัฒนา ชอยลาซาน 43/1

คลินิกการแพทย์แผนไทยนี้ เป็นสถานพยาบาลที่ได้รับการอนุญาตอย่างถูกต้องตามกฎหมายเกณฑ์ในการประกอบกิจการสถานพยาบาลการแพทย์แผนไทยแบบไม่รับค้ำคืน ที่ให้บริการในการให้คำปรึกษา ตรวจวินิจฉัยโรค และวิธีการรักษาสุขภาพด้วยการแพทย์แผนไทย รวมถึงการบริการทางการแพทย์แผนไทย อันได้แก่ การจ่ายยาสมุนไพรไทย การนวดแผนไทย การอบ ประคบเพื่อการรักษา และอยู่ไฟมารดาหลังคลอดโดยไม่มีค่าใช้จ่ายแต่อย่างใด ตั้งแต่ปี พ.ศ. 2523 และมีการจัดตั้งสถาบันการแพทย์แผนไทยเนตรดาว ที่มีการจัดการเรียนการสอนการแพทย์แผนไทยทั้งภาคทฤษฎีและปฏิบัติให้ประชาชนที่สนใจ โดยมีโครงสร้างองค์กรดังนี้



ภาพที่ 3.2 โครงสร้างคลินิกการแพทย์แผนไทยเนตรดาวกองทุนชีววกโกมารภักจ์ มูลนิธิวิทยาศาสตร์ทางจิตเพื่อการพัฒนาชอยลาซาน 43/1

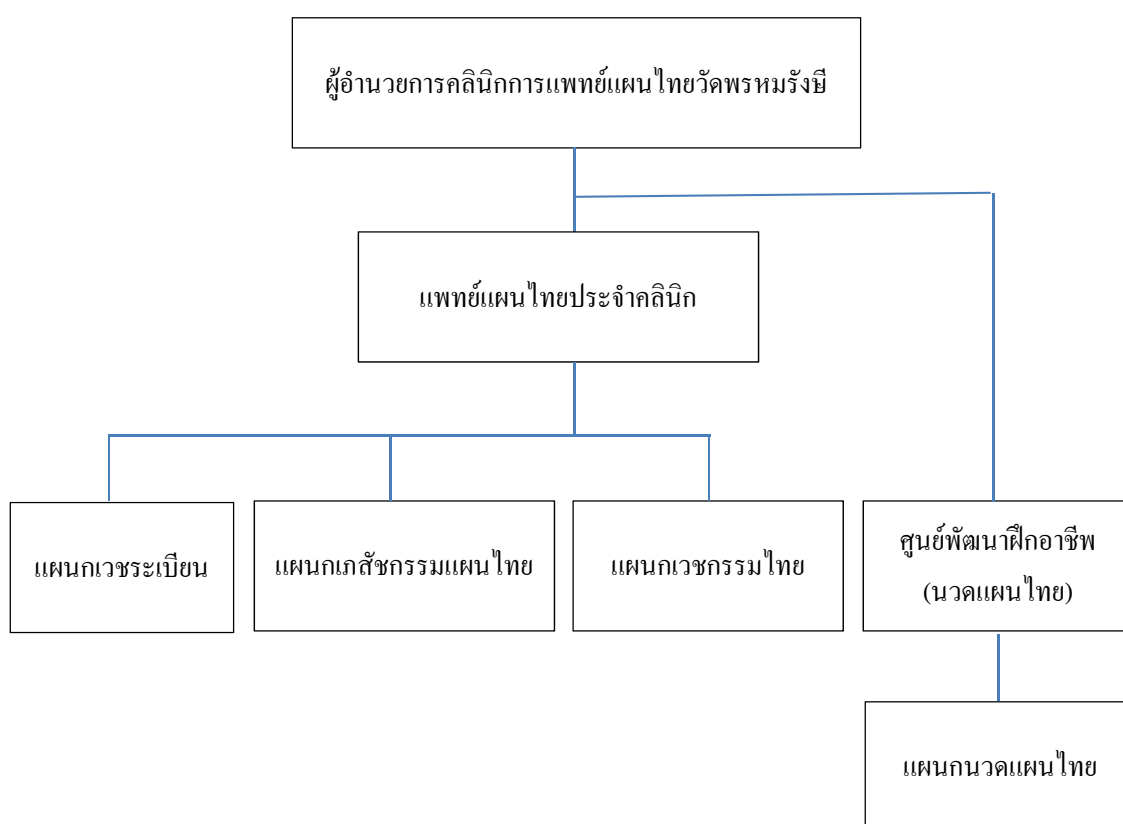
จุดที่สนใจในการคัดเลือกเป็นกรณีศึกษาคือ คลินิกแพทย์แผนไทยเนตรดาวกองทุนชีววกโกมารภักจ์ มูลนิธิวิทยาศาสตร์ทางจิตเพื่อการพัฒนาชอยลาซาน 43/1 ตั้งอยู่ที่ชอยลาซาน 43/1 เป็นคลินิกสาธารณกุศล ที่ทำการรักษาฟรี เปิดเฉพาะวันอังคาร โดยเป็นการรักษาแบบบันทึกสถิติและจดบันทึกเพื่อเก็บประวัติการรักษา เป็นสถานที่ศึกษาดูงาน ฝึกงานของมหาวิทยาลัยต่างๆ ที่มีการเปิดการเรียนการสอนเกี่ยวกับการแพทย์แผนไทย และการแพทย์แผนไทยประยุกต์ กระทรวงสาธารณสุข ต่างประเทศหลายๆ ประเทศ และเปิดทำการรักษาตั้งแต่ปี 2523 นอกจากนี้ คุณหมอเนตรดาว ขวงศรี ผู้อำนวยการคลินิกฯ ยังเป็นผู้ดำเนินรายการทั่วทิศถิ่นไทย สถานีวิทยุกระจายเสียงแห่งประเทศไทย FM 92.5 และ AM 800 เป็นการตอบปัญหาสุขภาพด้วยวิธีการแบบองค์รวมที่เน้นการรักษาแบบพึ่งตนเองได้ด้วยการแพทย์แผนไทย

2) คลินิกการแพทย์แผนไทยวัดพรหมรังษี ศูนย์ประสานงานโรงพยาบาลสงฆ์

เป็นคลินิกการแพทย์แผนไทยสาธารณกุศล โดยแนวคิดของพระครูพิทักษ์พรหมรังษี เจ้าอาวาสวัดพรหมรังษี แขวงสีกัน เขตดอนเมือง กรุงเทพฯ ที่ต้องการเปิดคลินิกแพทย์แผนไทยสาธารณกุศลขึ้น เพื่อรักษาผู้ป่วยที่ยากไร้ หรือด้อยโอกาสในการเข้าถึงระบบบริการรักษา และได้รับการสนับสนุนจากโรงพยาบาลสงฆ์ ซึ่งพระครูพิทักษ์พรหมรังษีเจ้าอาวาส เป็นผู้เชี่ยวชาญด้านพืชสมุนไพร และการใช้สมุนไพร จนได้รับพระราชทานปริญญาด้านจิตตคติธรรมศักดิ์ด้าน

การแพทย์แผนไทย จากมหาวิทยาลัยรามคำแหง และปริญญาโทบริหารธุรกิจ สาขาพัฒนาลังคม จากมหาวิทยาลัยราชภัฏพระนคร และเป็นวิทยากรพิเศษให้กับหน่วยงานทั้งภาครัฐและเอกชนเกี่ยวกับการดูแลรักษาสุขภาพแบบพึ่งพาตนเองตามภูมิปัญญาการแพทย์แผนไทย โดยคลินิกการแพทย์แผนไทยวัดพรหมรังษี เปิดทำการทุกวัน ตั้งแต่เวลา 9.00-15.00 น. หยุดทุกวันพระ

นอกจากนี้ ทางวัดพรหมรังษีเองยังเป็นศูนย์การเรียนรู้ด้านพืชสมุนไพรไทย ซึ่งทางวัดได้มีการปลูกพืชสมุนไพร ที่ใช้ในการผลิตยาสมุนไพรเพื่อการรักษาในคลินิก และยังเป็นสถานที่ฝึกอบรมวิชาชีพพณฑมนไทยให้กับประชาชนที่มีความสนใจ และผู้ที่มีรายได้น้อยเพื่อฝึกวิชาชีพ



ภาพที่ 3.3 โครงสร้างคลินิกการแพทย์แผนไทยวัดพรหมรังษี ศูนย์ประสานงานโรงพยาบาลสงฆ์

3.2 ประชากรและกลุ่มตัวอย่างในการวิจัย

เนื่องจากการศึกษาครั้งนี้เป็นการวิจัยเชิงคุณภาพ (qualitative research) ดังนั้นกลุ่มตัวอย่างจึงเป็นกลุ่มผู้ให้ข้อมูล โดยการคัดเลือกกลุ่มที่เฉพาะเจาะจง มุ่งที่ผู้เกี่ยวข้องในบริบทการแพทย์แผนไทย อันได้แก่ กลุ่มผู้ปฏิบัติงานในคลินิก, กลุ่มบุคลากรทางการแพทย์แผนไทย, กลุ่มผู้ป่วยและกลุ่มญาติผู้ป่วย จำนวนทั้งสิ้น 60 คน

โดยกลุ่มคนเหล่านี้ถือเป็นกลุ่มผู้ด้อยโอกาสทางสุขภาพ หรือมีความไม่เท่าเทียมในสิทธิทางสุขภาพ อันเกิดจากความสัมพันธ์เชิงอำนาจกับตัวกำหนดสุขภาพเชิงสังคมที่ส่งให้กลุ่มคนเหล่านี้เลือกที่จะสร้างโอกาสทางสุขภาพด้วยการแพทย์แผนไทยในคลินิกสาธารณสุข โดยมียุทธศาสตร์ของการคัดเลือกคุณลักษณะกลุ่มผู้ให้ข้อมูล ดังนี้

3.2.1 กลุ่มผู้บริหารงานในคลินิก

เป็นบุคลากรที่อยู่ในสายวิชาชีพด้านการแพทย์แผนไทยที่ผ่านการฝึกฝนอบรม และมีประสบการณ์ในการให้บริการด้านการแพทย์แผนไทย และมีใบประกอบโรคศิลปะวิชาชีพการแพทย์แผนไทย (อันได้แก่ เวชกรรมไทย เภสัชกรรมไทย ผดุงครรภ์ไทย และการนวดไทย หรืออย่างใดอย่างหนึ่ง) นอกจากนี้ ยังเป็นผู้ขอใบอนุญาตสถานพยาบาลการแพทย์แผนไทยที่ถูกต้องตามกระทรวงสาธารณสุขกำหนด โดยกลุ่มนี้มีความสำคัญในการกำหนดนโยบาย และรูปแบบวิธีการรักษาของการแพทย์แผนไทยในลักษณะคลินิกการแพทย์แผนไทยสาธารณสุขสุขภาพ ส่งผลต่อการให้คุณค่าของการแพทย์แผนไทยในกระบวนการสื่อสารของการแพทย์แผนไทย ทั้งนี้ ผู้ให้ข้อมูลสำคัญ (Key informants) ในกลุ่มนี้มีจำนวนทั้งสิ้น 2 คน คือ

1) ผู้อำนวยการคลินิกการแพทย์แผนไทยเนตรดาว กองทุนชีวกโกมารภัจจ์ มูลนิธิวิทยาศาสตร์ทางจิตเพื่อการพัฒนา

2) ผู้อำนวยการคลินิกแพทย์แผนไทยวัดพรหมรังษี ศูนย์ประสานงานโรงพยาบาลสงฆ์

3.2.2 กลุ่มผู้ปฏิบัติการแพทย์แผนไทยในคลินิกการแพทย์แผนไทยสาธารณสุข

เป็นบุคลากรหรือเจ้าหน้าที่ปฏิบัติงานที่อยู่ในสายวิชาชีพด้านการแพทย์แผนไทยที่ผ่านการฝึกฝนอบรม และมีประสบการณ์ในการให้บริการด้านการแพทย์แผนไทย และมีใบประกอบโรคศิลปะวิชาชีพการแพทย์แผนไทย (อันได้แก่ เวชกรรมไทย เภสัชกรรมไทย ผดุงครรภ์ไทย และการนวดไทย หรืออย่างใดอย่างหนึ่ง)

โดยกลุ่มนี้มีความสำคัญในฐานะผู้สื่อสารสุขภาพ ที่มีการแสดงออกถึงสิทธิความเท่าเทียมความเป็นแพทย์แผนไทย และมีการให้คุณค่าของการแพทย์แผนไทยเพื่อสร้างความเท่าเทียมในสิทธิการรักษาในกระบวนการสื่อสารสุขภาพ ทั้งนี้ผู้ให้ข้อมูลสำคัญ (Key informants) จำนวนทั้งสิ้น 13 คน ในกลุ่มนี้แบ่งออกเป็น 3 กลุ่มย่อยๆ คือ

1) แพทย์แผนไทยประจำคลินิก

2) แพทย์แผนไทยฝึกปฏิบัติงาน เพื่อเตรียมตัวสอบใบประกอบโรคศิลปะวิชาชีพการแพทย์แผนไทย

3) นักเรียนแพทย์แผนไทยฝึกภาคปฏิบัติ

3.2.3 กลุ่มผู้ป่วยในคลินิกการแพทย์แผนไทยสาธารณสุข

โดยกลุ่มนี้มีความสำคัญในฐานะผู้สื่อสารสุขภาพในบริบทการแพทย์แผนไทยที่สื่อการด้วยโอกาสทางสุขภาพอันเกิดจากความสัมพันธ์เชิงอำนาจกับตัวกำหนดสุขภาพเชิงสังคม และมีการแสดงออกถึงคุณลักษณะของความต้องการมีสุขภาพดีเท่าเทียมผู้อื่นในสังคม ทั้งนี้ผู้ให้ข้อมูลสำคัญ (Key informants) มีจำนวนทั้งสิ้น 50 คน คือ

3.2.3 กลุ่มญาติผู้ป่วยในคลินิกการแพทย์แผนไทยสาธารณสุข

โดยกลุ่มนี้เป็นเครือข่ายของผู้รับบริการการแพทย์แผนไทย ซึ่งเป็นกลุ่มที่มีอิทธิพลต่อผู้ป่วยในบริบทการแพทย์แผนไทย เนื่องจากกลุ่มคนเหล่านี้มีอำนาจในการชี้ชวน ให้ข้อมูลด้านสุขภาพของการแพทย์แผนไทย เพื่อให้คุณค่าของการแพทย์แผนไทยในการสร้างโอกาสหรือสิทธิความเท่าเทียมทางสุขภาพ เพื่อต่อรองความสัมพันธ์เชิงอำนาจกับตัวกำหนดสุขภาพเชิงสังคม ทั้งนี้ผู้ให้ข้อมูลสำคัญ (Key informants) ในกลุ่มนี้มีจำนวนทั้งสิ้น 10 คน

ข้อจำกัดในการศึกษาครั้งนี้ คือ กลุ่มผู้ให้ข้อมูลเนื่องจาก ผู้ให้ข้อมูลบางคนยินดีที่ให้ข้อมูล แต่ไม่ประสงค์ที่จะให้เปิดเผยชื่อและนามสกุลจริงได้ ดังนั้นผู้วิจัยจึงทำการลงใ้ค้จัดกลุ่มผู้ให้ข้อมูลเพื่อสะดวกให้การนำเสนอผลการวิจัย โดยมีรายละเอียดดังนี้

ตารางจำแนกข้อมูลจำแนกกลุ่มผู้ให้ข้อมูล แบ่งเป็น 3 กลุ่มดังนี้

ตารางที่ 3.1 แพทย์แผนไทย

No.	Code	ชื่อ-สกุล	ตำแหน่ง-หน้าที่	ประสบการณ์ (ปี)	วันที่ สัมภาษณ์	หมายเหตุ
คลินิกแพทย์แผนไทยเนตรดาว กองทุนชีวโกมารภักดิ์ มูลนิธิวิทยาศาสตร์ทางจิตเพื่อการพัฒนา ซอยลาซาน 43/1						
1.	แพทย์แผนไทย 1	เนตรดาว ขวงศรี	ผู้อำนวยการคลินิกการแพทย์แผนไทยเนตรดาว กองทุนชีวโกมารภักดิ์ มูลนิธิวิทยาศาสตร์ทางจิตเพื่อการพัฒนา	20	13 พ.ย. 56	อาจารย์ผู้สอนวิชาเวชกรรมไทยสถาบันการแพทย์แผนไทยเนตรดาว
2.	แพทย์แผนไทย 2	จำเนียร หงส์สุวรรณ	แพทย์แผนไทยประจำที่คลินิกแพทย์แผนไทยเนตรดาว ซอยลาซาน 43/1	3	1 ธ.ค. 56	
3.	แพทย์แผนไทย 3	รุ่งพิทย์ ทองใบพณิชกุล	แพทย์แผนไทยประจำคลินิกแพทย์แผนไทยเนตรดาว ซอยลาซาน 43/1	5	11 มี.ค. 57	

ตารางที่ 3.1 (ต่อ)

No.	Code	ชื่อ-สกุล	ตำแหน่ง-หน้าที่	ประสบการณ์ (ปี)	วันที่ สัมภาษณ์	หมายเหตุ
4.	แพทย์แผนไทย 4	กนิษฐพัทธ์ (สงวนนามสกุล)	แพทย์แผนไทยประจำแผนกนวดไทยที่คลินิก แพทย์แผนไทยเนตรดาว ซอยลาซาน 43/1	5	11 มี.ค.57	อาจารย์ประจำสอนวิชานวดแผนไทยสถาบันแพทย์แผนไทยเนตรดาว
5.	แพทย์แผนไทย 5	สงบ (สงวนนามสกุล)	แพทย์แผนไทยประจำแผนกนวดไทย ที่คลินิก แพทย์แผนไทยเนตรดาว ซอยลาซาน 43/1	5	11 มี.ค.57	อาจารย์ประจำสอนวิชานวดแผนไทยสถาบันแพทย์แผนไทยเนตรดาว
6.	แพทย์แผนไทย 6	กวินนถ หงส์สุวรรณ	แพทย์แผนไทยประจำแผนกนวดไทยที่คลินิก แพทย์แผนไทยเนตรดาว ซอยลาซาน 43/1	3	11 มี.ค. 57	
7.	แพทย์แผนไทย 7	สุจิรา เกื้อนถนอม	แพทย์แผนไทยประจำแผนกนวดไทยที่คลินิก แพทย์แผนไทยเนตรดาว ซอยลาซาน 43/1	4	25 มี.ค. 57	อาจารย์ประจำสอนวิชากฎหมายเกี่ยวข้องกับการแพทย์แผนไทยสถาบันแพทย์แผนไทยเนตรดาว

ตารางที่ 3.1 (ต่อ)

No.	Code	ชื่อ-สกุล	ตำแหน่ง-หน้าที่	ประสบการณ์ ในการรักษา (ปี)	วันที่ สัมภาษณ์	หมายเหตุ
8.	เภสัชกรรมไทย	พรพิมล เจริญสุข	เภสัชกรรมไทยประจำที่คลินิกแพทย์ แผนไทยเนตรดาว ซอยลาซาน 43/1	6	1 ธ.ค. 56	อาจารย์ประจำสอนวิชา เภสัชแผนไทยสถาบัน แพทย์แผนไทย เนตรดาว
9.	เวชระเบียนแผนไทย	วิจิตรา พุ่มคชา	เจ้าหน้าที่เวชระเบียนประจำที่คลินิกแพทย์ แผนไทยเนตรดาว ซอยลาซาน 43/1	2	11 มี.ค. 57	นักเรียนทุนแพทย์แผน ไทยของสถาบันแพทย์ แผนไทยเนตรดาว ปี 2
10.	แพทย์แผนไทยฝึกหัด 1	วชิราภรณ์ ชนากันต์	นักเรียนแพทย์แผนไทยฝึกหัด ที่คลินิกแพทย์ แผนไทยเนตรดาว ซอยลาซาน 43/1	-	16 พ.ย.56	นักเรียนแพทย์แผนไทย ของสถาบันแพทย์แผน ไทยเนตรดาว ปีสุดท้าย ฝึกหัดเพื่อเตรียมสอบ ใบประกอบโรคศิลปะ แพทย์แผนไทย

ตารางที่ 3.1 (ต่อ)

No.	Code	ชื่อ-สกุล	ตำแหน่ง-หน้าที่	ประสบการณ์ ในการรักษา (ปี)	วันที่ สัมภาษณ์	หมายเหตุ
11.	แพทย์แผนไทยฝึกหัด 2	ก๊าวกวี พงศ์สุพัฒน์	นักเรียนแพทย์แผนไทยฝึกหัด ที่คลินิกแพทย์ แผนไทยเนตรดาว ซอยลาซาน 43/1	-	19 พ.ย.56	นักเรียนแพทย์แผนไทย ของสถาบันแพทย์แผน ไทยเนตรดาว ปีสุดท้าย ฝึกหัดเพื่อเตรียมสอบ ใบประกอบโรคศิลปะ แพทย์แผนไทย
12.	นักเรียนแพทย์แผนไทย 1	ด้อย แซ่จิว	นักเรียนแพทย์แผนไทยฝึกหัด ที่คลินิกแพทย์ แผนไทยเนตรดาว ซอยลาซาน 43/1 ฝึกปรุง ยาแผนไทย และนวดไทย	-	2 ธ.ค. 57	นักเรียนทุนแพทย์แผน ไทยของสถาบันแพทย์ แผนไทยเนตรดาว ปี 2
13.	นักเรียนแพทย์แผนไทย 2	จันทนา ทองพรหมนอก	นักเรียนแพทย์แผนไทยฝึกหัด ที่คลินิกแพทย์ แผนไทยเนตรดาว ซอยลาซาน 43/1 ฝึกปรุง ยาแผนไทย และนวดไทย	-	2 ธ.ค. 56	นักเรียนแพทย์แผนไทย ของสถาบันแพทย์แผน ไทยเนตรดาว ปี 2

ตารางที่ 3.1 (ต่อ)

No.	Code	ชื่อ-สกุล	ตำแหน่ง-หน้าที่	ประสบการณ์ ในการรักษา (ปี)	วันที่ สัมภาษณ์	หมายเหตุ
คลินิกแพทย์แผนไทยวัดพรหมรังษี ศูนย์ประสานงานโรงพยาบาลสงฆ์						
14.	แพทย์แผนไทย 8	พระครูพิทักษ์พรหมรังษี	ผู้อำนวยการคลินิกแพทย์แผนไทย วัดพรหมรังษี ศูนย์ประสานงานโรงพยาบาล สงฆ์	12	1 เม.ย. 57	
15.	แพทย์แผนไทย 9	กรุณา (สงวนนามสกุล)	แพทย์แผนไทยประจำคลินิกแพทย์แผนไทย วัดพรหมรังษี ศูนย์ประสานงานโรงพยาบาล สงฆ์	5	21 พ.ย. 56	

ตารางที่ 3.2 ผู้ป่วย

No.	Code	ชื่อ-สกุล	อายุ (ปี)	อาชีพ	อาการเจ็บป่วย/โรค ที่เป็น	ระยะเวลาการรักษา ในรอบ 12 เดือน	วันที่ สัมภาษณ์	หมายเหตุ
คลินิกแพทย์แผนไทยเนตรดาว กองทุนชีวโกมารภักดิ์ มูลนิธิวิทยาศาสตร์ทางจิตเพื่อการพัฒนา ชอยลาซาน 43/1								
1	ผู้ป่วย 1	ทองมา พุ่มดอกไม้	56	รับจ้างขึ้นตาล, ทำ น้ำตาลมะพร้าว	เบาหวาน ความดัน สูง เก๊าท์	เคยรักษาแล้วหยุด ไปเกือบ 9 เดือน	1 ธ.ค. 56	
2	ผู้ป่วย 2	ทองคำ ทวีรัช	57	ทำดอกไม้จันทร์, ขึ้นตาล	ท้าวแสนปม	รักษาต่อเนื่อง	1 ธ.ค. 56	
3	ผู้ป่วย 3	เต็มเต็ม บุญพิทักษ์	36	ขับมอเตอร์ไซด์ รับจ้าง	มะเร็งต่อมลูกหมาก	รักษาต่อเนื่อง	4 ก.พ. 57	
4	ผู้ป่วย 4	ปิ่นปิ่น (นามสมมุติ)	14	นักเรียน	ชาลิบ ไม่มีแรงเดิน	รักษาต่อเนื่อง	4 ก.พ. 57	
5	ผู้ป่วย 5	จำรูญ บุญสิงห์ทอง	63	รับจ้างซักผ้า	ข้อเข่าเสื่อม ความดัน ต่ำ เบาหวาน	รักษาต่อเนื่อง	4 ก.พ.57	
6	ผู้ป่วย 6	สุปราณี บุญสิงห์ทอง	53	รับจ้างซักผ้า	ชาปลายมือและเท้า ปวดหลัง	รักษาต่อเนื่อง	4 ก.พ. 57	
7	ผู้ป่วย 7	เอมิกา ก้อนทอง	29	พนักงานต้อนรับ	ไมเกรน ภูมิแพ้	รักษาครั้งแรก	2 ก.พ.57	

ตารางที่ 3.2 (ต่อ)

No.	Code	ชื่อ-สกุล	อายุ (ปี)	อาชีพ	อาการเจ็บป่วย/โรค ที่เป็น	ระยะเวลาการรักษา ในรอบ 12 เดือน	วันที่ สัมภาษณ์	หมายเหตุ
8	ผู้ป่วย 8	ดอกไม้ แสนมองกลาง	48	รับจ้างปักชื้อ	ความดันต่ำ ปวดหลัง	รักษาต่อเนื่อง	25 ก.พ. 57	
9	ผู้ป่วย 9	พรเทพ นับทองใบ	69	ขับรถแท็กซี่	มะเร็งตับ	รักษาต่อเนื่อง	25 ก.พ. 57	
10	ผู้ป่วย 10	สมภพ สุขอัน	37	พนักงานขาย	นิ้วในกรวยไต	รักษาใหม่	25 ก.พ. 57	
11	ผู้ป่วย 11	ชอบ (นามสมมติ)	77	-	อัมพฤกษ์	รักษาต่อเนื่อง	25 ก.พ. 57	
12	ผู้ป่วย 12	จอมใจ (สงวนนามสกุล)	32	พนักงานโรงงาน	ริดสีดวงทวารหนัก ปวดหลัง	รักษาใหม่	2 เม.ย. 57	แรงงานต่างด้าว
13	ผู้ป่วย 13	นคร เพ็ชรพลอย	40	ขับรถแท็กซี่	เบาหวาน ความดันต่ำ	รักษาต่อเนื่อง	25 ก.พ. 57	
14	ผู้ป่วย 14	อนุรักษ์ (สงวนนามสกุล)	32	คนงานส่งของ	ตาปลาที่เท้าขวา	รักษาครั้งแรก	25 ก.พ. 57	แรงงานต่างด้าว
15	ผู้ป่วย 15	วิฑูรย์ พันจรรย์วงศ์	35	รับจ้างคีย์ข้อมูล	ออฟซินโดรม ไม เกรน	รักษาใหม่	25 ก.พ. 57	
16	ผู้ป่วย 16	ครุณี ทรัพย์รักษา	22	นักศึกษา	ไมเกรน ปวด ประจำเดือน	รักษาต่อเนื่อง	4 มี.ค. 57	

ตารางที่ 3.2 (ต่อ)

No.	Code	ชื่อ-สกุล	อายุ (ปี)	อาชีพ	อาการเจ็บป่วย/โรค ที่เป็น	ระยะเวลาการรักษา ในรอบ 12 เดือน	วันที่ สัมภาษณ์	หมายเหตุ
17	ผู้ป่วย 17	จันทร์เพ็ญ อนันต์เพชร	55	แม่บ้าน	มือชา ทำชา ปวดหลัง	เคยรักษาแล้วหยุด ไปเกือบ 8 เดือน	4 มี.ค. 57	
18	ผู้ป่วย 18	นพดล ดวงมาลา	44	ขับรถส่งของ	ปวดหลังตื้อนคอ และ หัวไหล่ เบาหวาน ความดัน มือเท้าชา	รักษาต่อเนื่อง	4 มี.ค. 57	
19	ผู้ป่วย 19	ทับทิม วนมุขมงคล	50	แม่บ้าน	ต้อกระจก เบาหวาน	รักษาต่อเนื่อง	4 มี.ค. 57	
20	ผู้ป่วย 20	โจม มั่นพิมาย	41	ขายลูกชิ้นทอด	มะเร็งลำไส้ใหญ่	รักษาต่อเนื่อง	4 มี.ค. 57	
21	ผู้ป่วย 21	เด่น ดวงจันทิก	63	-	ปวดหลัง มือเท้าชา ข้อ เข่าเสื่อม เก๊าท์	รักษาต่อเนื่อง	4 มี.ค. 57	
22	ผู้ป่วย 22	อรพรรณ ปริยะ	21	นักศึกษา	ประจำเดือนมา ไม่ปกติ ไมเกรน	รักษาใหม่	4 มี.ค. 57	
23	ผู้ป่วย 23	รุ่งชดา ชนะภัย	27	ประชาสัมพันธ์	ไมเกรน กรดไหลย้อน	เคยรักษาแล้วหยุด ไปเกือบ 2 เดือน	4 มี.ค.57	

ตารางที่ 3.2 (ต่อ)

No.	Code	ชื่อ-สกุล	อายุ (ปี)	อาชีพ	อาการเจ็บป่วย/โรค ที่เป็น	ระยะเวลาการรักษา ในรอบ 12 เดือน	วันที่ สัมภาษณ์	หมายเหตุ
24	ผู้ป่วย 24	มาลา ปิ่นดอกไม้	80	-	ปวดหลัง ซาปลายมือ และเท้า ตาฟางมองไม่ ค่อยเห็น	รักษาต่อเนื่อง	11 มี.ค. 57	
25	ผู้ป่วย 25	อัมพร ทองใบ	77	แม่บ้าน	ต้อกระจก หัวเข่าบวม	รักษาต่อเนื่อง	11 มี.ค. 57	
26	ผู้ป่วย 26	นงลักษณ์ ศรีพุ่ม	33	ขับรถรับส่งนักเรียน	มะเร็งรังไข่	รักษาต่อเนื่อง	11 มี.ค. 57	
27	ผู้ป่วย 27	กัญญา เฝ้าหอมพันธุ์	42	เย็บผ้าโรงงาน	เนื้องอกในมดลูก , ปวดหลัง และหัวไหล่	รักษาต่อเนื่อง	18 มี.ค. 57	ฟังรายการทั่วทิศ ถิ่นไทย
28	ผู้ป่วย 28	สุกัญญา เฝ้าหอมพันธุ์	39	ขายข้าวเหนียว หมูπίง	ปวดหลัง ไหล่ติด	รักษาใหม่	18 มี.ค. 57	มากับพี่สาวกัญญา
29	ผู้ป่วย 29	เอมมี (นามสมมติ)	27	นางโซว์คาบาร์เรต์	ภูมิคุ้มกันบกพร่อง	รักษาใหม่	18 มี.ค. 57	สาวประเภทสอง
30	ผู้ป่วย 30	รุ่งนภา หินโรสง	30	พนักงานขายสินค้า	กรดไหลย้อน ไมเกรน ภูมิแพ้	รักษาใหม่	18 มี.ค. 57	

ตารางที่ 3.2 (ต่อ)

No.	Code	ชื่อ-สกุล	อายุ (ปี)	อาชีพ	อาการเจ็บป่วย/โรคที่เป็น	ระยะเวลาการรักษา ในรอบ 12 เดือน	วันที่ สัมภาษณ์	หมายเหตุ
31	ผู้ป่วย 31	ก้อยกั้ง (สงวนชื่อ- นามสกุล จริง)	26	นักศึกษา	ปวดประจำเดือน ภูมิแพ้	เคยรักษาแล้วหยุด ไปเกือบ 10 เดือน	18 มี.ค. 57	
32	ผู้ป่วย 32	บุญช่วย ฟ้ามืองปัก	50	ช่างเชื่อม	ต่อกระดูก, เก๊าท์	รักษาต่อเนื่อง	25 มี.ค. 57	
33	ผู้ป่วย 33	ต่อมแต้ม (นามสมมุติ)	25	ขายบริการ	ภูมิคุ้มกันบกพร่อง	รักษาต่อเนื่อง	25 มี.ค. 57	สาวประเภทสอง
34	ผู้ป่วย 34	สมชาติ (สงวนนามสกุล)	47	พนักงานโรงงาน	กระดูกคอเคลื่อน ผิดปกติเกิดจากการห้อย พระเครื่องกดทับ และ มีอาการทางประสาท	รักษาใหม่	25 มี.ค. 57	
35	ผู้ป่วย 35	พงษ์พันธ์ (สงวนนามสกุล)	43	ขับรถส่งของ	มะเร็งทวารหนัก	รักษาใหม่	25 มี.ค. 57	
36	ผู้ป่วย 36	มุกิตา สนิทรัมย์	28	เจ้าของกิจการร้าน ดอกไม้	ปวดหลัง ภูมิแพ้ หอบ หืด	รักษาต่อเนื่อง	25 มี.ค. 57	
37	ผู้ป่วย 37	อาภา ถาวรสุข	84	แม่บ้าน	ต่อกระดูก ข้อเข่าเสื่อม	รักษาต่อเนื่อง	25 มี.ค. 57	

ตารางที่ 3.2 (ต่อ)

No.	Code	ชื่อ-สกุล	อายุ (ปี)	อาชีพ	อาการเจ็บป่วย/โรค ที่เป็น	ระยะเวลาการรักษา ในรอบ 12 เดือน	วันที่ สัมภาษณ์	หมายเหตุ
38	ผู้ป่วย 38	อนิรุช อนุพันธ์พรหมมี	24	นักศึกษา	ไมเกรน ภูมิแพ้ ริดสีดวงทวารหนัก	รักษาใหม่	2 เม.ย. 57	มีรสนิยชมชอบเพศ เดียวกัน
39	ผู้ป่วย 39	เชิญขวัญ โทจันทร์เทศ	32	พนักงานบัญชี	ออฟฟิตซินโดรม	รักษาต่อเนื่อง	1 เม.ย. 57	
40	ผู้ป่วย 40	ฟ้า (นามสมมติ)	32	ขายอาหารตามสั่ง	ภูมิคุ้มกันบกพร่อง	รักษาต่อเนื่อง	1 เม.ย. 57	ติดเชื้อจากสามี
41	ผู้ป่วย 41	มูสนา ฮ่องมาฮา	39	พี่เลี้ยงเด็ก	ผื่นแพ้ กรดไหลย้อน	รักษาใหม่	2 เม.ย. 57	แรงงานต่างด้าว
42	ผู้ป่วย 42	หยาดฝน ทิพย์พิมาย	38	ครูโรงเรียนอนุบาล	ไหล่ติด ภูมิแพ้ ปวด ท้องประจำเดือน	รักษาใหม่	1 เม.ย. 56	
43	ผู้ป่วย 43	พิทักษ์กมล จันทราพิทักษ์	32	เลขานุการ	อยู่ไฟหลังคลอดบุตร	รักษาใหม่	1 เม.ย.57	เพิ่งคลอดบุตรได้ สองสัปดาห์
คลินิกแพทย์แผนไทยวัดพรหมรังษี ศูนย์ประสานงานโรงพยาบาลสงฆ์								
44	ผู้ป่วย 44	บัวผัน นากา	74	แม่บ้าน	มะเร็งริมฝีปาก	รักษาต่อเนื่อง	27 ก.พ. 57	
45	ผู้ป่วย 45	คำพันธ์ เสนารักษ์	72	-	อัมพฤกษ์ (สาเหตุ จากเส้นเลือดใน สมองแตก)	รักษาต่อเนื่อง	27 ก.พ. 57	

ตารางที่ 3.2 (ต่อ)

No.	Code	ชื่อ-สกุล	อายุ (ปี)	อาชีพ	อาการเจ็บป่วย/โรค ที่เป็น	ระยะเวลาการรักษา ในรอบ 12 เดือน	วันที่ สัมภาษณ์	หมายเหตุ
47	ผู้ป่วย 47	แทนทอง ดันทองกลาง	50	ขับรถตุ๊กตุ๊กรับจ้าง	เบาหวาน ขาดเลือด ไปเลี้ยงขาไม่เพียงพอ	รักษาต่อเนื่อง	28 ก.พ. 57	
48	ผู้ป่วย 48	แก้วใจ ณ ถลาง	45	พนักงานบริษัท	ภูมิแพ้ หอบหืด	เคยรักษาแล้วหยุด ไปเกือบ 2 เดือน	28 ก.พ. 57	
49	ผู้ป่วย 49	อภิลิทธิ ไชยวงศ์	55	รับจ้างตัดหญ้า คณงานจัดสวน	ริดสีดวงทวารหนัก เก๊าท์	รักษาต่อเนื่อง	28 ก.พ. 57	
50	ผู้ป่วย 50	ชำนาญ นิพนธ์พานิช	69	รับหมาก่อสร้าง	มือสั่น ชาปลายมือ ปลายเท้า	รักษาใหม่	3 มี.ค. 57	
51	ผู้ป่วย 51	จำเนียร ตะเพียรทอง	66	เข็บผ้าโหล	เบาหวาน, โรคหัวใจ	รักษาต่อเนื่อง	5 มี.ค. 57	
52	ผู้ป่วย 52	ทองแดง แสงจันทิก	37	ช่างซ่อมรถยนต์	หมอนรองกระดูกทับ เส้นประสาท	รักษาใหม่	5 มี.ค. 57	
53	ผู้ป่วย 53	วิทยา เจริญสินไชย	39	ขับรถส่งของ	ปวดหลังต้นคอ และ หัวไหล่	รักษาต่อเนื่อง	12 มี.ค. 57	

ตารางที่ 3.2 (ต่อ)

No.	Code	ชื่อ-สกุล	อายุ (ปี)	อาชีพ	อาการเจ็บป่วย/โรค ที่เป็น	ระยะเวลาการรักษา ในรอบ 12 เดือน	วันที่ สัมภาษณ์	หมายเหตุ
54	ผู้ป่วย 54	บุญไกร หนูคอนทราย	64	-	อัมพฤกษ์	เคยรักษาแล้วหยุด ไปเกือบ 2 เดือน	19 มี.ค. 57	ประสบอุบัติเหตุรถ มอเตอร์ไซด์คว่ำ
55	ผู้ป่วย 55	สายสวาท โคตรสมบัติ	51	ขายผักในตลาด	ความดันสูง หน้ามืด บ่อย ปวดหลัง	เคยรักษาแล้วหยุด ไปเกือบ 5 เดือน	20 มี.ค. 57	
56	ผู้ป่วย 56	มุกดา คัมภีร์ภานนท์	60	แม่บ้าน	มือเท้าชา ไม่มีแรง เดิน	เคยรักษาแล้วหยุด ไปเกือบ 6 เดือน	2 เม.ย. 57	
57	ผู้ป่วย 57	จิตาภา แดงทองใส	63	อสม.	วัยทอง, ข้อเข่าเสื่อม	รักษาต่อเนื่อง	2 เม.ย. 57	
58	ผู้ป่วย 58	อมรพันธุ์ ขอนโพธิ์ไทย	59	-	อัมพฤกษ์	เคยรักษาแล้วหยุด ไปเกือบ 2 เดือน	2 เม.ย. 57	ไม่มีใครพามาจึงรักษา ไม่ต่อเนื่อง
59	ผู้ป่วย 59	สมชาติ เชื้อวิจิตรกุล	49	รับซื้อของเก่า	ข้อเข่าเสื่อม	รักษาใหม่	3 เม.ย. 57	
60	ผู้ป่วย 60	แพรวไหม มหารัตนาโชค	26	นักศึกษา	คอเคล็ด	รักษาใหม่	3 เม.ย. 57	

ตารางที่ 3.3 ญาติผู้ป่วย

No.	Code	ชื่อ-สกุล	อายุ (ปี)	อาชีพ	ประสบการณ์ในการ ใช้แพทย์แผนไทย	ระยะเวลาการรักษา ในรอบ 12 เดือน	วันที่ สัมภาษณ์	หมายเหตุ
คลินิกแผนไทยเนตรดาว กองทุนชีวโกมารภักจ์ มูลนิธิวิทยาศาสตร์ทางจิตเพื่อการพัฒนา ซอยลาซาน 43/1								
1	ญาติ 1	เดช พุ่มคชา	63	NGO , เปรียบเสมือน ผู้นำทางความคิดใน ชุมชนวัดวรภูมิ อ.บางนางลี่ จ.สมุทรสงคราม	- ใช้สมุนไพรในการ รักษาสุขภาพ ตนเอง - ออกกำลังกายด้วย โยคะทุกเช้า	-	1 ธ.ค. 56	- นำแพทย์แผนไทยจาก คลินิกแพทย์แผนไทยเนตร ดาว ออกหน่วยตรวจรักษา สุขภาพแบบแพทย์แผน ไทยให้กับคนในชุมชน วัดวรภูมิ อ.บางนางลี่ จ.สมุทรสงคราม และพื้นที่ ใกล้เคียง - เผยแพร่ข้อมูลข่าวสารด้าน สุขภาพให้กับคนในชุมชน
2	ญาติ 2	เต็มใจ (นามสมมุติ)	21	นักศึกษา	ไม่เคยรักษา	ไม่เคย	25 ก.พ. 57	- พาเพื่อนมารักษาโรค HIV
3	ญาติ 3	นานา	28	พี่เลี้ยงเด็ก	ผื่นแพ้ผิวหนัง	รักษาเมื่อ 4 เดือน ที่แล้ว	4 มี.ค. 57	ฟังรายการทั่วทิศถิ่นไทย

ตารางที่ 3.3 (ต่อ)

No.	Code	ชื่อ-สกุล	อายุ (ปี)	อาชีพ	ประสบการณ์ในการใช้แพทย์แผนไทย	ระยะเวลาการรักษาในรอบ 12 เดือน	วันที่สัมภาษณ์	หมายเหตุ
4	ญาติ 4	กลอยใจ แสนพลไทย	48	ขายของตามตลาดนัด	-	-	4 มี.ค. 57	พาคณพ่อกที่เป็นอัมพาตมา รักษาอาการแผลกดทับ
5	ญาติ 5	เอื้องสาย สายคำพร	72	แม่บ้าน	เคยรักษาอาการตาฟาง จากต่อลม	รักษาต่อเนื่อง	4 มี.ค.57	พาน้องสาววัย 60 ปี มารักษาอาการต่อลม
6	ญาติ 6	นนนี่ (นามสมมุติ)	30	นางโชว์คาบาเร่ต์	ไม่เคย	-	11 มี.ค. 57	พาเพื่อนมารักษา HIV
คลินิกแพทย์แผนไทยวัดพรหมรังษี ศูนย์ประสานงานโรงพยาบาลสงฆ์								
7	ญาติ 7	กัมพล รัตนะจันทร์	62	เจ้าของกิจการ	นำแพทย์แผนไทยเข้ามารักษาคนงานในโรงงาน	ทุกๆ เดือน	20 ก.พ. 57	- รู้จักแพทย์แผนไทยจากเข้าร่วมสัมมนาด้านพืชสมุนไพร
8	ญาติ 8	สมพร ดิฉันทิก	45	รับจ้างเย็บผ้าโหล	เคยรักษาอาการปวดหลัง	รักษาต่อเนื่องรับยาทานทุกเดือน	6 มี.ค. 57	- พาลูกคำพัน วัย 72 ปี มารักษาโรคอัมพฤกษ์ - รู้จักแพทย์แผนไทยจากคำบอกเล่าของเพื่อนบ้าน

ตารางที่ 3.3 (ต่อ)

No.	Code	ชื่อ-สกุล	อายุ (ปี)	อาชีพ	ประสบการณ์ในการ ใช้แพทย์แผนไทย	ระยะเวลาการรักษา ในรอบ 12 เดือน	วันที่ สัมภาษณ์	หมายเหตุ
9	ญาติ 9	นางนุช คำวงษ์เจริญ	24	แม่บ้าน	เคยเรียนนวดแผน ไทยที่นี่	เมื่อ 2 ปีที่แล้ว	13 มี.ค. 57	พาสามีชาวต่างชาติมาวัด แก้อาการปวดหลัง
10	ญาติ 10	มณฑาทานต์ หวังวิริยะขจร	45	ผลิตน้ำสมุนไพรเพื่อ จำหน่าย	รักษาอาการปวดหลัง และไมเกรน	รักษาต่อเนื่อง	3 เม.ย. 57	ใช้บ้านตนเองเป็นหน่วย แพทย์เคลื่อนที่ของคลินิกวัด พรหมรังษีในการดูแลรักษา สุขภาพของคนในชุมชนของ ตนใน อ.พระประแดง จ.สมุทรปราการ

3.3 เครื่องมือที่ใช้ในการวิจัย

1. การศึกษาวิเคราะห์เอกสาร (Documentary Analysis) จากตำรา เอกสาร บทความวารสาร งานวิจัย เว็บไซต์ คู่มือ รายงานประจำปี พระราชบัญญัติ กฎหมาย แผนพัฒนาเศรษฐกิจสังคมแห่งชาติ ธรรมนูญสุขภาพ เวชระเบียน เป็นต้น เพื่อศึกษาข้อมูลเกี่ยวกับปัจจัยสุขภาพของการแพทย์แผนไทย ได้แก่ ตัวกำหนดสุขภาพส่วนบุคคล ตัวกำหนดสุขภาพเชิงนโยบาย ตัวกำหนดสุขภาพเชิงเศรษฐกิจ ตัวกำหนดสุขภาพเชิงสังคมและสิ่งแวดล้อม รวมถึงตัวกำหนดสุขภาพเชิงสังคมอื่นๆ ที่มีความสัมพันธ์เชิงอำนาจที่ส่งผลต่อสิทธิความไม่เท่าเทียมทางสุขภาพและการค่อยโอกาสในการเข้าถึงระบบบริการสุขภาพของคนในสังคม

2. การสัมภาษณ์เชิงลึก (In-depth Interview) เพื่อทำการสัมภาษณ์เก็บข้อมูลรายละเอียดในเชิงลึกจากกลุ่มตัวอย่างที่เป็นผู้ให้ข้อมูล (Key informants) โดยผู้วิจัยได้ออกแบบการสัมภาษณ์เชิงลึกเป็นแบบกึ่งโครงสร้าง (semi-structure interviews) ที่ผู้ศึกษาได้พัฒนาขึ้น โดยแบบสัมภาษณ์นี้ผู้สัมภาษณ์จะมีประเด็นคำถามเฉพาะที่ต้องการคำตอบไว้จำนวนหนึ่ง แต่ในขณะเดียวกันก็เปิดโอกาสให้ผู้สัมภาษณ์มีอิสระในการให้ข้อมูลต่างๆ เพิ่มเติมในประเด็นที่เกี่ยวข้องได้เพื่อความเข้าใจที่ชัดเจนมากขึ้น (ปาริชาติ สถาปิตานนท์, 2549) แบบการสัมภาษณ์กึ่งโครงสร้างที่ถูกสร้างขึ้นนี้เป็นคำถามปลายเปิดทั้งหมดมี ดังนี้

แบบสอบถามกึ่งโครงสร้าง (semi-structure interviews) ที่ใช้ในการสัมภาษณ์กลุ่มผู้เชี่ยวชาญด้านสุขภาพที่เป็นระดับผู้บริหารงานสถานพยาบาลพื้นที่เป้าหมาย เพื่อค้นหาตัวกำหนดสุขภาพเชิงสังคมที่มีผลต่อการสื่อสารสุขภาพ ในการกำหนดคุณลักษณะของผู้สื่อสารสุขภาพ และกลยุทธ์การสื่อสาร รวมถึงการให้ความหมายสุขภาพของการแพทย์แผนไทยในสถานพยาบาลนั้นมีข้อคำถามใหญ่ คือ

- 1) ประวัติความเป็นมาของสถานพยาบาลแห่งนี้มีความเป็นมาอย่างไร
- 2) รูปแบบการดำเนินงานของสถานพยาบาลแห่งนี้มีลักษณะอย่างไร และมูลเหตุหรือปัจจัยใดที่ก่อให้เกิดเป็นคลินิกการแพทย์แผนไทยในลักษณะสาธารณสุข
- 3) ข้อจำกัดของการแพทย์แผนไทยมีอะไรบ้าง และอะไรบ้างที่ส่งผลต่อวงการแพทย์แผนไทย รวมถึงพัฒนาการของการแพทย์แผนไทยจากอดีตจนถึงปัจจุบันนั้นมีลักษณะอย่างไร (เพื่อค้นหาตัวกำหนดสุขภาพเชิงสังคมที่มีผลต่อวงการแพทย์แผนไทย)
- 4) ผู้ป่วยที่เลือกรับบริการทางการแพทย์แผนไทยโดยส่วนใหญ่เป็นใคร (ตามหลักประชากรศาสตร์ และจิตวิทยา รวมถึงปัจจัยทางเศรษฐกิจสังคม) และอาการเจ็บป่วยที่เข้ามาทำการรักษาด้วยการแพทย์แผนไทยคืออะไร (ตัวกำหนดสุขภาพเชิงสังคมที่ส่งผลต่อสุขภาพ)

5) รูปแบบในการรักษาของการแพทย์แผนไทยในคลินิกสาธาณกุศลมีลักษณะอย่างไร และสิ่งใดคือจุดเด่นของการรักษาด้วยการแพทย์แผนไทย (สื่อ หรือประเด็นในการสื่อสาร)

6) การเผยแพร่ข้อมูลข่าวสารสุขภาพของคลินิกการแพทย์แผนไทยสาธาณกุศลนั้นมีลักษณะใด และผ่านสื่อใดบ้าง รวมถึงประเด็นใดที่ใช้ในการสื่อสาร (ค้นหาสื่อที่ใช้ในการสื่อสาร และประเด็นที่ใช้ในการสื่อสารสุขภาพ)

7) คุณลักษณะของการเป็นแพทย์แผนไทยนั้นประกอบด้วยอะไรบ้าง และอะไรคือจุดเด่นของการแพทย์แผนไทย หรือมีอะไรบ้างที่แตกต่างจากการแพทย์แผนปัจจุบัน (คุณลักษณะของการแพทย์แผนไทย และการให้คุณค่าของการแพทย์แผนไทย)

8) สุขภาพในความหมายของแพทย์แผนไทยคืออะไร และมีวิธีการสื่อสารอย่างไรกับผู้ป่วยและญาติผู้ป่วย (การนิยามความหมายสุขภาพดี, หลักการมีสุขภาพดี และวิธีการมีสุขภาพดี)

แบบสอบถามกึ่งโครงสร้าง (semi-structure interviews) ที่ใช้ในการสัมภาษณ์กลุ่มนักวิชาชีพแพทย์แผนไทย คุณลักษณะของการแพทย์แผนไทย และกลวิธีการสื่อสารสุขภาพเพื่อสร้างคุณค่าของการแพทย์แผนไทย และการให้ความหมายสุขภาพของการแพทย์แผนไทย คือ

1) ปัจจุบันสุขภาพของคนไทยเป็นอย่างไร และมีอะไรบ้างที่ส่งผลต่อสุขภาพ คืออะไร เพราะเหตุใด (ตัวกำหนดสุขภาพเชิงสังคมที่ส่งผลต่อการเจ็บป่วยของคนในสังคม)

2) การแพทย์แผนไทยคืออะไร มีพัฒนาการอย่างไร และมีความสำคัญต่อพฤติกรรมสุขภาพของคนไทยหรือไม่ ในแง่มุมใด (การสร้างคุณค่ากับการแพทย์แผนไทย และกลยุทธ์การสื่อสารสุขภาพของการแพทย์แผนไทย)

3) ความแตกต่างระหว่างการแพทย์แผนไทย กับการแพทย์แผนปัจจุบัน และมีข้อจำกัดอะไรที่ส่งผลต่อวงการแพทย์แผนไทย (คุณลักษณะของแพทย์แผนไทย และตัวกำหนดสุขภาพเชิงสังคมที่มีผลต่อแพทย์แผนไทย)

4) รูปแบบการเผยแพร่ข้อมูลข่าวสารด้านสุขภาพของการแพทย์แผนไทยในปัจจุบันมีรูปแบบและลักษณะอย่างไร และมีการติดต่อสื่อสารกับผู้ป่วยในรูปแบบใด (กลยุทธ์การใช้สื่อของการแพทย์แผนไทย)

5) เนื้อหาหรือประเด็นหลักที่แพทย์แผนไทยทำการสื่อสารกับผู้ป่วย หรือญาติผู้ป่วย รวมถึงบุคคลที่สนใจในการแพทย์แผนไทย มีลักษณะอย่างไร (การกำหนดประเด็นการสร้างคุณค่าของการแพทย์แผนไทย)

6) ปัญหาและอุปสรรคของการการแพทย์แผนไทยมีอะไรบ้าง และการแพทย์แผนไทยมีวิธีการจัดการกับปัญหานั้นๆอย่างไร เพราะเหตุใด (ตัวกำหนดสุขภาพเชิงสังคมและการกำหนดกลยุทธ์การสื่อสารสุขภาพ)

7) การแพทย์แผนไทยนั้นมีส่วนช่วยในการลดปัญหาด้านสุขภาพของประชาชนได้ในลักษณะใด และมีวิธีการอย่างไรที่สื่อให้เห็นถึงศักยภาพของการแพทย์แผนไทย (การให้คุณค่าของการแพทย์แผนไทย)

8) การแพทย์แผนไทยมีผลอย่างไรต่อสุขภาพของคนในยุคปัจจุบัน (การนิยามความหมายสุขภาพดี, หลักการมีสุขภาพดี และวิธีการมีสุขภาพดี)

แบบสอบถามกึ่งโครงสร้าง (semi-structure interviews) ที่ใช้ในการสัมภาษณ์กลุ่มผู้ป่วย โดยกลุ่มนี้มีความสำคัญที่แสดงออกถึงความด้อยโอกาสทางสุขภาพ และมีความต้องการที่จะมีสุขภาพดีเท่าเทียมผู้อื่นในสังคม มีข้อคำถามใหญ่ ดังนี้

1) ประวัติและความเป็นมาของผู้ใช้บริการการแพทย์แผนไทยเป็นอย่างไร (เพศ อายุ การศึกษา อาชีพ ปัญหาด้านสุขภาพ สิทธิด้านประกันสุขภาพ)

2) พฤติกรรมการใช้บริการการแพทย์แผนไทยมีลักษณะอย่างไรในรอบ 12 เดือนที่ผ่านมา และส่งผลอย่างไรต่อสุขภาพ (คุณลักษณะของผู้สื่อสารสุขภาพในบริบทการแพทย์แผนไทย)

3) มูลเหตุ หรือปัจจัยใดที่ทำให้ตัดสินใจในการดูแลสุขภาพด้วยการแพทย์แผนไทย (ตัวกำหนดสุขภาพเชิงสังคมที่มีผลต่อการด้อยโอกาสทางสุขภาพ)

4) รูปแบบที่เลือกใช้ในการรักษาสุขภาพด้วยการแพทย์แผนไทยคืออะไร เพราะเหตุใด (ตัวกำหนดสุขภาพเชิงสังคมที่มีผลต่อการด้อยโอกาสทางสุขภาพ)

5) การรับรู้ข่าวสารด้านการแพทย์แผนไทยเป็นอย่างไร อะไรคือมูลเหตุที่ตัดสินใจเลือกการแพทย์แผนไทยในการดูแลรักษาสุขภาพ (กลยุทธ์การสื่อสารสุขภาพ และคุณลักษณะของผู้สื่อสารสุขภาพในบริบทการแพทย์แผนไทย)

6) ความแตกต่างระหว่างการแพทย์แผนไทยกับการแพทย์แผนปัจจุบันคืออะไร (การให้คุณค่าของการแพทย์แผนไทย)

7) สุขภาพดีในความหมายท่านเป็นอย่างไร และการแพทย์แผนไทยมีอย่างไรต่อสุขภาพ (การนิยามความหมายสุขภาพดี, หลักการมีสุขภาพดี และวิธีการมีสุขภาพดี)

แบบสอบถามกึ่งโครงสร้าง (semi-structure interviews) ที่ใช้ในการสัมภาษณ์กลุ่มญาติผู้ป่วยในบริบทการแพทย์แผนไทยโดยกลุ่มนี้มีความสำคัญเนื่องจาก กลุ่มคนเหล่านี้มีอิทธิพลต่อผู้ป่วยในการชี้ชวน และเผยแพร่ข่าวสารด้านสุขภาพของการแพทย์แผนไทย อันนำไปสู่การให้คุณค่าของการแพทย์แผนไทย เพื่อสร้างโอกาสทางสุขภาพ มีข้อคำถามใหญ่ ดังนี้

1) ประวัติและความเป็นมาของญาติผู้ป่วยเป็นอย่างไร (คุณลักษณะของญาติผู้ป่วยในฐานะผู้สื่อสารสุขภาพของการแพทย์แผนไทย)

2) การรับรู้ข่าวสารด้านการแพทย์แผนไทยเป็นอย่างไร และมีประสบการณ์ตรงในการดูแลรักษาสุขภาพด้วยการแพทย์แผนไทยเป็นอย่างไร (กลยุทธ์การสื่อสารสุขภาพ และคุณลักษณะของผู้สื่อสารสุขภาพ)

3) สุขภาพดีในความหมายของท่านเป็นอย่างไร และการแพทย์แผนไทยมีอย่างไรต่อสุขภาพของท่าน (ค่านิยมความหมายสุขภาพดี, หลักการมีสุขภาพดี, วิธีการมีสุขภาพดี และการให้คุณค่าของการแพทย์แผนไทย)

4) ความแตกต่างระหว่างการแพทย์แผนไทยกับการแพทย์แผนปัจจุบันคืออะไร (การให้คุณค่าของการแพทย์แผนไทย)

5) มูลเหตุหรือปัจจัยใดที่เลือกการแพทย์แผนไทยในการดูแลรักษาสุขภาพ (ตัวกำหนดสุขภาพเชิงสังคมที่มีผลต่อการกำหนดคุณลักษณะของผู้สื่อสารสุขภาพ)

6) มีรูปแบบวิธีการสื่อสารอย่างไรในการแนะนำการแพทย์แผนไทยในการดูแลรักษาสุขภาพกับผู้ป่วยที่พามาปรึกษา และสื่อสารอย่างไรกับแพทย์แผนไทยเกี่ยวกับการดูแลสุขภาพของผู้ป่วยหลังรับบริการการแพทย์แผนไทย (กลยุทธ์การสื่อสารสุขภาพเพื่อสร้างคุณค่ากับการแพทย์แผนไทย)

3. การสังเกตการณ์ (Observation) โดยผู้วิจัยจะทำการสังเกตการณ์แบบมีส่วนร่วมในบริบทสถานพยาบาลที่เป็นกรณีศึกษาคือ คลินิกแพทย์แผนไทยเนตรดาวฯ และคลินิกแพทย์แผนไทยวัดพรหมรังษี ถือเป็นตัวกำหนดองค์ประกอบการสื่อสารสุขภาพในบริบทการให้บริการด้านสุขภาพในลักษณะคลินิกการแพทย์แผนไทยสาธารณสุข อันก่อให้เกิดการสร้างคุณค่าให้กับการแพทย์แผนไทยในการสร้างโอกาสและสิทธิความเท่าเทียมทางสุขภาพในกรณีศึกษาการแพทย์แผนไทยกับผู้รับบริการที่ด้อยโอกาสในการเข้าถึงระบบบริการสุขภาพ ดังนั้นวิธีการสังเกตการณ์ในการศึกษาครั้งนี้ผู้วิจัยใช้การสังเกตอย่างมีส่วนร่วม (participant observation) ด้วยการเข้าไปอาสาสมัครช่วยเหลืองานในคลินิกการกุศล เพื่อสร้างความคุ้นเคย ความรู้จักกับผู้ให้บริการหรือบุคลากรทางการแพทย์แผนไทย และผู้ป่วย รวมถึงญาติผู้ป่วย จากการปฏิสัมพันธ์ซึ่งกันและกัน ทำให้สามารถเข้าถึงข้อมูลได้ง่าย ซึ่งผู้วิจัยได้ตั้งประเด็นที่เข้าไปสังเกตการณ์คือ

1) รูปแบบการดำเนินงานในสถานพยาบาล

2) กิจกรรมต่างๆ ที่เกิดขึ้นในสถานพยาบาลที่เป็นกรณีศึกษา

3) สื่อ และช่องทางที่ใช้ในสถานพยาบาล มีลักษณะอย่างไร

4) การปฏิสัมพันธ์ระหว่างแพทย์แผนไทย ผู้รับบริการ และกลุ่มญาติผู้รับบริการ ทั้งวัจนภาษาและอวัจนภาษา

5) การให้คุณค่าของการแพทย์แผนไทยผ่านวิธีการสื่อสารและพิธีกรรมต่างๆ ของการแพทย์แผนไทย

3.4 การวิเคราะห์ข้อมูล

การศึกษาเรื่อง “กระบวนการสื่อสารสุขภาพในบริบทการแพทย์แผนไทย” นี้ ใช้วิธีการวิเคราะห์บริบท (context) โดยอ้างอิงจากกรอบแนวคิดที่กำหนดไว้อย่างเบื้องต้น เพื่อศึกษาเชิงพรรณนา (descriptive) ถึงตัวกำหนดสุขภาพเชิงสังคมที่มีความสัมพันธ์เชิงอำนาจที่สื่อให้เห็นการด้อยโอกาสทางสุขภาพ องค์ประกอบการสื่อสารสุขภาพ อันได้แก่ คุณลักษณะของผู้สื่อสารสุขภาพ และกลยุทธ์การสื่อสารสุขภาพในกระบวนการสื่อสารสุขภาพ และการให้ความหมายเรื่องสุขภาพของการแพทย์แผนไทย อันนำไปสู่การให้คุณค่าของการแพทย์แผนไทยเพื่อสร้าง โอกาสและสิทธิความเท่าเทียมทางสุขภาพ

3.5 การนำเสนอข้อมูล

จากการวิเคราะห์บริบท เพื่อหาความสัมพันธ์เชิงอำนาจของตัวกำหนดสุขภาพเชิงสังคมที่สื่อต่อการด้อยโอกาสทางสุขภาพในบริบทการแพทย์แผนไทย องค์ประกอบการสื่อสารสุขภาพ อันได้แก่ คุณลักษณะของผู้สื่อสารสุขภาพ และกลยุทธ์การสื่อสารสุขภาพในกระบวนการสื่อสารสุขภาพ และการให้ความหมายเรื่องสุขภาพของการแพทย์แผนไทย อันนำไปสู่การให้คุณค่าของการแพทย์แผนไทยเพื่อสร้าง โอกาสและสิทธิความเท่าเทียมทางสุขภาพ ผู้วิจัยจะได้นำเสนอข้อมูลเชิงพรรณนาโดยแบ่งตามวัตถุประสงค์ดังนี้

- บทที่ 4 ผลการวิจัย ใช้การนำเสนอข้อมูลพรรณนาตามวัตถุประสงค์ของการวิจัยครั้งนี้
- บทที่ 5 สรุป การอภิปรายผล และข้อเสนอแนะในการวิจัย