

## บทที่ 2

### แนวคิด ทฤษฎี และวรรณกรรมที่เกี่ยวข้อง

การศึกษาศักยภาพของบุคลากรองค์การบริหารส่วนตำบลต่อการดำเนินงานแบบเครือข่ายราชทัณฑ์ตำบล ศึกษาเฉพาะกรณีอำเภอบางละมุง จังหวัดชลบุรี ผู้ศึกษาได้รวบรวมแนวคิด ทฤษฎีและผลงานวิจัยที่เกี่ยวข้อง เพื่อเป็นแนวทางในการศึกษาดังนี้

1. แนวคิดการปฏิรูปราชการ
2. กรมราชทัณฑ์และงานสังคมสงเคราะห์ในเรือนจำ
3. แนวคิดเครือข่ายราชทัณฑ์ตำบล
4. อำเภอบางละมุงและการบริหารงานขององค์การบริหารส่วนตำบล
5. วรรณกรรมที่เกี่ยวข้อง
6. กรอบแนวคิดในการศึกษา

#### 1. แนวคิดการปฏิรูปราชการ

แนวคิดและความเป็นมา ในการปฏิรูประบบราชการ ระบบราชการไทยที่เป็นสี่บทอดกันมายาวนานหลายร้อยปี เป็นกลไกหลักในการบริหารราชการแผ่นดิน ผลักดันประเทศชาติพัฒนาก้าวหน้ามาจนถึงทุกวันนี้ กำลังเดินมาถึงจุดเปลี่ยนแปลงครั้งสำคัญที่สุด เมื่อนโยบายปฏิรูประบบราชการที่ผลักดันอย่างเต็มที่จากรัฐบาล และดำเนินงานอย่างทุ่มเทเต็มกำลังของส่วนราชการและสำนักงาน ก.พ. กำลังจะสัมฤทธิ์ผลอย่างเป็นรูปธรรม นำไปสู่การเปลี่ยนแปลงในเชิงก้าวหน้าครั้งใหญ่ที่สุดในรอบ 110 ปี ของระบบราชการไทย

แนวความคิดในการปฏิรูประบบราชการได้มีการพูดกันถึงมากในช่วง 10-20 ปี มาแล้ว เนื่องจากเห็นว่าโครงสร้างและบทบาทอำนาจหน้าที่ กฎระเบียบต่างๆ ของระบบราชการล้าหลังไม่ทันสมัย ไม่สามารถตอบสนองการพัฒนาของประเทศได้อย่างมีประสิทธิภาพสูงสุด ดังนั้นจึงมีการปฏิรูประบบราชการ ตั้งแต่ พ.ศ.2540-2544 เป็นต้นมา เพื่อเป็นทิศทางในการปฏิรูประบบบริหารภาครัฐ

### การปรับโครงสร้างภายในของหน่วยงานราชการ

ระบบราชการไทยที่ใช้อยู่ในปัจจุบันนั้นได้เริ่มใช้มาตั้งแต่ปี 2435 โดยไม่มีการปรับปรุงให้สอดคล้องกับสภาวะแวดล้อมที่เปลี่ยนแปลงตลอดเวลา จึงเกิดความล้าหลัง ไม่มีการพัฒนาให้ควบคู่ไปกับภาคเอกชนและประเทศต่างๆ ในโลก จึงมีผลทำให้ระบบราชการ ที่ขาดประสิทธิภาพ ประสิทธิภาพ และไม่สามารถปรับปรุงเปลี่ยนแปลงตนเองได้ตามความต้องการ

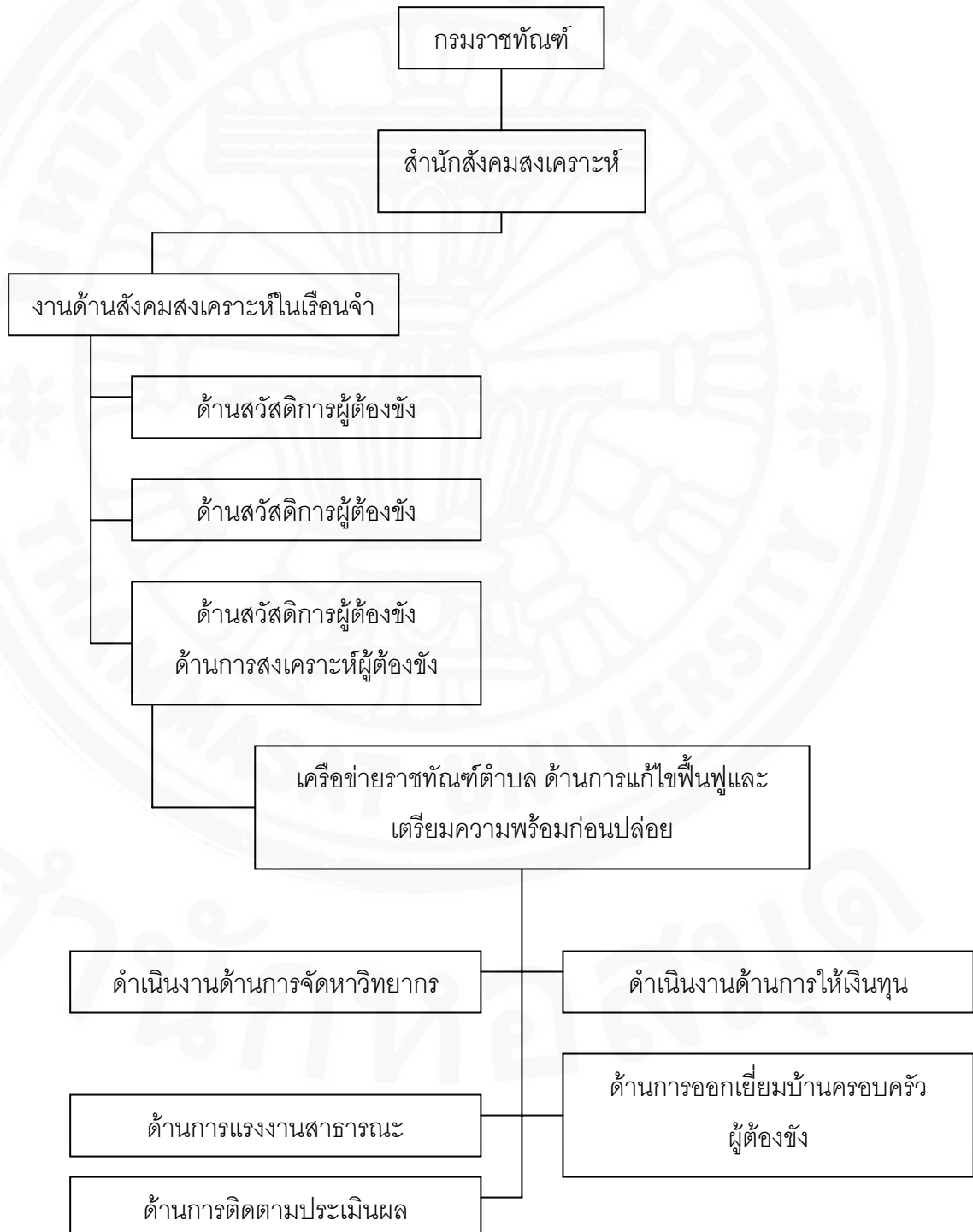
ปัญหาหลักของหน่วยงานราชการคือโครงสร้างที่ไม่เหมาะสมกับภารกิจหลัก เห็นได้ชัดจากการที่หน่วยงานราชการนั้นล้วนมีรูปแบบโครงสร้างเหมือนกันแม้ว่าภารกิจที่ปฏิบัติจะแตกต่างกัน ลักษณะโครงสร้างแบบสูตรสำเร็จนี้ทำให้กฎ ระเบียบ และระบบการบริหารจัดการขาดความยืดหยุ่น การทำงานจึงเป็นไปอย่างไร้ประสิทธิภาพและประสิทธิผล ไม่ว่าจะในด้านการปฏิบัติภารกิจหลัก การบริหารงานบุคคล การบริหารงบประมาณหรือการบริหารพัสดุ และอีกสาเหตุหนึ่งของความสลับซับซ้อนของโครงสร้างภาครัฐ คือการขยายบทบาทอำนาจอย่างขาดการวางแผนที่รอบคอบ และขาดการประสานงานระหว่างหน่วยงานต่างๆ จึงเกิดความซ้ำซ้อนในหน้าที่ระหว่างหน่วยงานของรัฐ และความไม่ชัดเจนในหน้าที่ ในหลายกรณีหน่วยงานราชการได้รวมเอางานด้านนโยบาย ด้านปฏิบัติ และด้านตรวจสอบประเมินผลเข้าไว้ด้วยกันในองค์กรเดียว ทำให้ผู้ปฏิบัติงานแต่ละด้านไม่มีอิสระจากกัน และไม่เกิดการถ่วงดุลอำนาจซึ่งกันและกัน

จากที่กล่าวมาแล้วนั้น นโยบายการปฏิรูประบบราชการมีความจำเป็นอย่างยิ่งต่อสภาพการณ์ของประเทศไทยในปัจจุบัน ทำให้ผลในทางปฏิบัติในระบบราชการ โดยการวางกรอบนโยบายในการปฏิรูประบบราชการนั้น มิได้มุ่งหวังเพียงเพื่อให้ระบบราชการในปัจจุบันดีขึ้นเท่านั้น แต่เป็นการปฏิรูปเพื่อวางรากฐานหน่วยงานของรัฐให้ก้าวไปข้างหน้าได้อย่างมั่นคง การปฏิบัติงานอย่างมีประสิทธิภาพและประสิทธิผล สอดคล้องกับการเปลี่ยนแปลง พัฒนาของสังคม วัฒนธรรม เทคโนโลยี และหน่วยภาคเอกชน ซึ่งจะส่งผลให้การทำงานร่วมกันระหว่างภาครัฐและเอกชน และการดึงภาคชุมชนเข้ามามีส่วนร่วม ในการพัฒนาระบบเศรษฐกิจสังคมและการเมือง เป็นไปอย่างต่อเนื่อง ให้ทันต่อกระแสโลกที่มาความเปลี่ยนแปลงอยู่เสมอ

## 2. กรมราชทัณฑ์และงานด้านสังคมสงเคราะห์ในเรือนจำ

แผนภูมิที่ 2.1

โครงสร้างเครือข่ายราชทัณฑ์ตำบล



## ประวัติและความเป็นมาของกรมราชทัณฑ์

ราชทัณฑ์ของไทย ได้มีวิวัฒนาการเปลี่ยนแปลงและสอดคล้อง กับสังคมการเมืองและสภาพเศรษฐกิจ ตลอดยุคสมัยที่ผ่านมา ในยุคก่อนรัชสมัยพระบาทสมเด็จพระจุลจอมเกล้าเจ้าอยู่หัว กิจการเรือนจำได้ สังกัดอยู่ตามส่วนราชการต่างๆ สอดคล้องกับการปกครองแบบจตุสดมภ์ คือ แบ่งเป็นเรือนจำในกรุงเทพฯ และเรือนจำในหัวเมืองชั้นนอก เรือนจำในกรุงเทพฯ มี 2 ประเภท คือ “คุก” เป็นที่คุมขังผู้ต้องขังที่มีโทษ ตั้งแต่ 6 เดือนขึ้นไป อยู่ในสังกัดกระทรวงนครบาล ส่วน “ตะราง” ใช้เป็นที่คุมขัง ผู้ต้องขังที่มีโทษต่ำกว่า 6 เดือน หรือนักโทษที่มีไข้หรือผู้ร้าย สังกัดกระทรวง ทบวง กรม ที่บังคับกิจการนั้น ๆ ส่วนการเรือนจำในหัวเมืองชั้นนอก มีที่คุมขังผู้ต้องโทษ เรียกว่า “ตะราง” การคุมขังอยู่ในความรับผิดชอบของผู้ว่าราชการเมือง หรืออาจส่งต่อให้กระทรวงมหาดไทย กระทรวงกลาโหม รับตัวไปคุมขัง แล้วแต่กรณี

ในปี พ.ศ. 2545 ได้มีการปฏิรูประบบราชการ จึงได้โอนย้าย กรมราชทัณฑ์กลับมาสังกัดกระทรวงยุติธรรม

กรมราชทัณฑ์มีหน้าที่ความรับผิดชอบ ในฐานะเป็นกลไกลำดับสุดท้ายของกระบวนการยุติธรรมอันประกอบด้วย ตำรวจ อัยการ ศาล ภารกิจของกรมราชทัณฑ์เป็นเรื่องที่เกี่ยวข้องกับการรับตัวผู้ที่กระทำความผิดที่ศาลพิพากษา มาลงโทษตามกฎหมายและการแก้ไขพฤติกรรมของผู้ที่กระทำผิด ให้กลับตนพลเมืองดีและสามารถดำรงชีวิตในสังคมได้อย่างปกติ กรมราชทัณฑ์เป็นหน่วยงานที่ป้องกันสังคม และขณะเดียวกันก็เป็นหน่วยงานในการพัฒนาทรัพยากรมนุษย์ที่สำคัญ

- บริหารงานราชทัณฑ์ส่วนกลาง ประกอบด้วย

สำนัก 3 สำนัก ได้แก่ สำนักสังคมสงเคราะห์ สำนักทัณฑปฏิบัติ สำนักพัฒนาพฤตินิสัย กอง 9 กอง ได้แก่ สำนักผู้ตรวจราชการกรม หน่วยตรวจสอบภายใน สำนักงานเลขานุการกรม กองการเจ้าหน้าที่ กองคลัง กองนิติการ กองบริการทางการแพทย์ กองแผนงาน สถาบันพัฒนาข้าราชการราชทัณฑ์ ศูนย์ประสานด้านยาเสพติด ศูนย์ประสานราชการใสสะอาด สำนักราชทัณฑ์พิเศษ กลุ่มงานพัฒนาระบบบริหาร

- บริหารงานราชทัณฑ์ส่วนภูมิภาค ประกอบด้วย

เรือนจำกลาง 26 แห่ง เรือนจำพิเศษ 4 แห่ง ทัณฑสถาน 25 แห่ง สถานกักขัง 2 แห่ง สถานกักกัน 1 แห่ง

## ภารกิจกรมราชทัณฑ์

ภารกิจกรมราชทัณฑ์ คือสิ่งที่เจ้าหน้าที่ผู้ปฏิบัติงานในเรือนจำและส่วนกลาง ยึดถือเป็นกรอบและเป้าหมายหลักในการทำงานให้บรรลุผลในภารกิจต่างๆ มีการกำหนดภารกิจหลักของกรมราชทัณฑ์ ดังนี้

### (1) เป้าหมาย (Vision)

- ให้ผู้ต้องขังกลับตนเป็นพลดี
- ผู้ต้องขังพัฒนาฝีมือแรงงาน สามารถประกอบอาชีพหาเลี้ยงตนเองและครอบครัวได้

ภายหลังการพ้นโทษ

- มีสุขภาพร่างกายและสุขภาพจิตที่ดี
- สังคม และชุมชนยอมรับและให้การสนับสนุนช่วยเหลือผู้ต้องขังให้กลับคนเป็นคนดี

### (2) ภารกิจหลัก (Mission)

- ควบคุมผู้ต้องขังอย่างมีประสิทธิภาพ
- การพัฒนาพฤตินิสัยผู้ต้องขัง ให้กลับตนเป็นคนดีและสามารถดำรงชีวิตในสังคม ได้อย่างปกติสุขภายหลังการพ้นโทษ
- การพัฒนาสมรรถนะการบริหารงานราชทัณฑ์

### นโยบายหลักและแผนยุทธศาสตร์ กรมราชทัณฑ์ 2548-2551

นโยบายและแผนยุทธศาสตร์ กรมราชทัณฑ์จะเป็นทิศทางของการดำเนินงานในด้านต่างๆ ซึ่งจะได้รับแนวทางมาจากกระทรวงยุติธรรมและมาปรับใช้ให้เข้ากับภารกิจและเป้าหมายหลักของกรมราชทัณฑ์ ซึ่งนโยบายต่างๆ ที่เกิดขึ้นนั้น มีผลมาจากสภาพสถานการณ์ในปัจจุบัน ทั้งในด้านการเมือง เศรษฐกิจ และสังคม นโยบายหลัก และแผนยุทธศาสตร์ กรมราชทัณฑ์ 2548-2551 ได้แก่

1. พัฒนาการบริหารจัดการของผู้บัญชาการเรือนจำและผู้อำนวยการทัณฑสถาน ด้วยการพัฒนาความรู้ความสามารถและทักษะการบริหารจัดการหน่วยงาน ด้วยแนวคิดหรือวิธีการบริหารราชการแนวใหม่ด้านต่างๆ เพื่อให้ก้าวสู่ความเป็นผู้นำการเปลี่ยนแปลง มีวิสัยทัศน์ในการทำงาน มีส่วนร่วมในการปฏิบัติงานกับเจ้าหน้าที่ทุกส่วนและพร้อมที่จะแก้ไขปัญหาและอุปสรรคต่างๆ ร่วมกัน ด้วยจิตสำนึกการทำงานเป็นหมู่คณะ พร้อมทั้งประสานการดำเนินงานกับภาคส่วนต่างในการปฏิบัติงานตามนโยบายกระทรวงยุติธรรมและรัฐบาล

2. พัฒนาการบริหารงานบุคคลของเรือนจำและทัณฑสถาน โดยเน้นการกำหนดและยกระดับการดูแลคุณภาพชีวิต รวมทั้งสวัสดิการของเจ้าหน้าที่เรือนจำและทัณฑสถาน โดยมี



คณะกรรมการบริหารงานบุคคลของเรือนจำและทัณฑสถานทำหน้าที่บริหารจัดการในด้านต่างๆ ด้วยความโปร่งใส ตรวจสอบได้ เพื่อเสริมสร้างขวัญและกำลังใจในการปฏิบัติงานให้สูงขึ้น

3. พัฒนามาตรการเสริมความมั่นคงเรือนจำและทัณฑสถาน เพื่อป้องกันมิให้เกิดเหตุร้ายด้วยการปรับปรุงเรือนจำ และทัณฑสถานให้อยู่ในสภาพที่เหมาะสมและพร้อมต่อการควบคุมผู้ต้องขัง โดยกำหนดมาตรการและอุปกรณ์เสริมความมั่นคงต่างๆ เพื่อสนับสนุนการปฏิบัติงาน

4. เสริมสร้างเครื่องมือและอุปกรณ์การปฏิบัติงานของเรือนจำและทัณฑสถาน โดยการแสวงหาเครื่องมือและอุปกรณ์ ทั้งด้านการรักษาความมั่นคงปลอดภัยและการบริหารจัดการ ตลอดจนเทคโนโลยีสารสนเทศมาใช้ในการปฏิบัติงาน

5. ปรับระบบสวัสดิการของเจ้าหน้าที่ โดยการกำหนดมาตรฐานการดูแลคุณภาพชีวิตการทำงานหรือสวัสดิการด้านต่างๆ ให้เรือนจำและทัณฑสถานยึดถือและปฏิบัติตามในรูปของคณะกรรมการโดยผลักดันให้มีการดำเนินงานอย่างต่อเนื่องรวมทั้งต้องมีการติดตามและประเมินผล เพื่อปรับปรุง แก้ไขและพัฒนาการดำเนินงานดังกล่าว

6. การควบคุมผู้ต้องขังรายสำคัญ มีการประสานข้อมูลกับหน่วยงานที่เกี่ยวข้องในการควบคุมดูแลผู้ต้องขังรายสำคัญ ด้วยความรัดกุม เข้มงวด และระมัดระวังเป็นพิเศษ โดยนำระบบเทคโนโลยีมาใช้ในการควบคุม รวมทั้ง การเสริมความมั่นคงในแดนความมั่นคงสูงเพื่อควบคุมผู้ต้องขังรายสำคัญ และการนำโปรแกรมการปฏิบัติต่อผู้ต้องขังรายสำคัญมาใช้ดำเนินการ

7. การกำหนดมาตรฐานเรือนจำ ดำเนินการยกระดับคุณภาพการปฏิบัติงานและวางรูปแบบที่ได้มาตรฐานด้านต่างๆ ของเรือนจำ เพื่อประสิทธิภาพในการปฏิบัติต่อผู้ต้องขัง ให้สามารถเป็นต้นแบบของระบบงานราชทัณฑ์และเป็นที่ยอมรับจากทุก

8. ขยายเครือข่ายพันธมิตรราชทัณฑ์และสนับสนุนยุทธวิธีชุมชน โดยให้ส่วนราชการในสังกัดสร้างและขยายเครือข่าย “พันธมิตรราชทัณฑ์” ให้ครอบคลุมทุกภาคส่วนของสังคม เพื่อเปิดโอกาสให้กลุ่มพันธมิตรราชทัณฑ์ได้เข้ามามีส่วนร่วมในการพัฒนางาน

### งานด้านสังคมสงเคราะห์ในงานราชทัณฑ์

จากอดีตที่ผ่านมาปรัชญาการลงโทษเปลี่ยนแปลงไปจากการแก้แค้นเป็นการแก้ไขมีการตื่นตัวทางด้านมนุษยธรรม มีการนำความรู้ทางด้านจิตวิทยา และสังคมวิทยา มาใช้ในการศึกษาถึงสาเหตุของการกระทำผิด ซึ่งพบว่าสาเหตุเกิดจากทางร่างกาย จิตใจ หรือสังคม ดังนั้นการแก้ไขผู้กระทำผิด จึงเป็นการยากแก้ไขปรับปรุงผู้กระทำผิดด้วยการอบรม ให้มีความสำนึกไม่ เป็นปฏิปักษ์ต่อสังคม ตลอดจนหาหนทางแก้ไขให้ตรงกับสาเหตุของการกระทำผิด จะเห็นได้ว่า

การลงโทษด้วยวิธีการแก้แค้นเพียงวิธีเดียวไม่สามารถทำให้ผู้กระทำผิดกลับตนเป็นคนดีได้ในทางตรงกันข้าม อาจจะทำให้ผู้ที่กระทำผิดมีนิสัยและพฤติกรรมที่เลวลงยิ่งขึ้น ดังนั้นปรัชญาการลงโทษเพื่อปรับปรุงแก้ไขผู้ที่กระทำผิด จึงมีความมุ่งหมายเพื่อป้องกันมิให้ผู้กระทำผิดกลับมากระทำผิดซ้ำอีก ทำให้เกิดวิธีการปฏิบัติในรูปแบบจากต่างๆ แก่ผู้ต้องขังในเรือนจำ เช่น การฝึกอาชีพ การศึกษา อบรมทางด้านวิชาสามัญ ด้านธรรมศึกษา จิตวิทยา รวมทั้งการส่งเสริมสงเคราะห์

การส่งเสริมสงเคราะห์และงานเรือนจำมีเป้าหมายที่สอดคล้องกัน เป้าหมายของงานเรือนจำมุ่งที่จะควบคุมผู้ต้องขัง เพื่อให้ให้การอบรมแก้ไขผู้ต้องขังปรับตัวเข้ากับสังคมใหม่ได้ ไม่กระทำผิดซ้ำอีก ในขณะที่เป้าหมายของงานส่งเสริมสงเคราะห์ มุ่งการช่วยเหลือให้พึ่งตนเองได้ ไม่เป็นภาระของสังคมและผู้อื่น สามารถที่จะปรับตัวให้เข้ากับกฎเกณฑ์ และเงื่อนไขของสังคมได้ ในต่างประเทศงานส่งเสริมสงเคราะห์จึงได้เข้าไปเกี่ยวข้องกับงานเรือนจำมาเป็นระยะยาวนาน เรือนจำในหลายประเทศได้นำเทคนิคและวิธีการส่งเสริมสงเคราะห์ ไปใช้ในการแก้ไขอบรมทางตรงและทางอ้อม นักส่งเสริมสงเคราะห์ได้มีบทบาทให้การช่วยเหลือผู้ต้องขังในขณะที่อยู่ในเรือนจำในด้านต่างๆ เช่น การให้คำปรึกษาแนะนำการจัดสวัสดิการผู้ต้องขัง หรือดำเนินการเตรียมความพร้อมก่อนปล่อยและการประสานงานในการส่งเสริมสงเคราะห์หลังปล่อย ในทางอ้อมเทคนิคของนักส่งเสริมสงเคราะห์ เป็นประโยชน์ต่องานจำแนกลักษณะผู้ต้องขัง และการทำประวัติของผู้ต้องขังเป็นรายการณ และการคุมประพฤติในการพักการลงโทษเป็นอย่างยิ่ง งานส่งเสริมสงเคราะห์มีบทบาทที่สำคัญในเรือนจำ โดยเฉพาะเมื่องานราชทัณฑ์ได้เริ่มมีแนวทางปฏิบัติต่อผู้ต้องขังไปในทางอบรมแก้ไขเพิ่มมากขึ้น งานในด้านส่งเสริมสงเคราะห์ในราชทัณฑ์มีอยู่ 4 ด้านได้แก่

- ด้านการจำแนกผู้ต้องขัง
- ด้านสวัสดิการผู้ต้องขัง
- ด้านการส่งเสริมสงเคราะห์ผู้ต้องขัง
- ด้านการแก้ไขฟื้นฟูและเตรียมความพร้อมผู้ต้องขัง

#### (1) ด้านการจำแนกผู้ต้องขัง

##### การจำแนกผู้ต้องขัง (Prisoner Classification)

การจำแนกลักษณะผู้ต้องขัง หมายถึง กระบวนการในการปฏิบัติต่อผู้ต้องขังเป็นรายบุคคล โดยการศึกษาวเคราะห์ประวัติภูมิหลัง บุคลิกลักษณะและสภาพทั่วไปของผู้ต้องขัง รวมทั้งประวัติการกระทำผิด และสาเหตุแห่งการกระทำผิด เพื่อให้สามารถกำหนดแผนการบำบัดรักษา อบรม แก้ไข และฟื้นฟูจิตใจผู้ต้องขังได้อย่างถูกต้อง เหมาะสมตามสภาพของผู้ต้องขังแต่ละคน (Individual Treatment)

### การแยกประเภทผู้ต้องขัง

ในการแยกประเภทผู้ต้องขัง หรือการแยกขัง (Prisoner Segregation) เป็นส่วนหนึ่งในการแยกประเภทผู้ต้องขังในระยะเริ่มแรก การแยกผู้ต้องขังไว้ตามเพศ อายุ และลักษณะเหตุความผิด ควรให้มีการแยกขัง ผู้ต้องขังแต่ละประเภท เพื่อให้การอบรม แก้ไขผู้ต้องขังมีสิทธิภาพมากยิ่งขึ้น

### วัตถุประสงค์ของการจำแนกลักษณะผู้ต้องขัง

ในการจำแนกผู้ต้องขัง เป็นการดำเนินการไปอย่างต่อเนื่องเป็นกระบวนการ เริ่มตั้งแต่วาระแรกที่เข้าสู่เรือนจำ จนกระทั่งพ้นโทษหรือได้รับการปล่อยตัว โดยเริ่มตั้งแต่การรวบรวมข้อมูลประวัติของผู้ต้องขัง การจำแนกผู้ต้องขังตามลักษณะในด้านต่างๆ และการวางแผนหรือโครงการเพื่อโครงการเตรียมความพร้อมก่อนปล่อย งานในส่วนนี้เป็นงานที่ใช้ความละเอียดรอบคอบในการปฏิบัติงานเป็นอย่างมาก และเป็นงานที่เกี่ยวข้องกับกฎหมาย และข้อมูลประวัติของผู้ต้องขังโดยตรง

- เพื่อประโยชน์ในด้านการควบคุมผู้ต้องขัง
- เพื่อประโยชน์ในการปฏิบัติต่อผู้ต้องขัง ในด้านการอบรมแก้ไข และการพัฒนา

พฤตินิสัย

### (2) ด้านสวัสดิการผู้ต้องขัง

สวัสดิการแก่ผู้ต้องขัง คือ การช่วยเหลือให้ผู้ต้องขังมีกำลังใจที่จะกลับตัวเป็นพลเมืองดี และให้สภาพความเป็นอยู่ของผู้ต้องขังไม่แตกต่างจากความเป็นอยู่เดิม และปฏิบัติตามหลักมนุษยธรรม กรมราชทัณฑ์ได้มีการจัดให้มีบริการ ด้านสวัสดิการเกี่ยวกับความเป็นอยู่และสิ่งจำเป็นในการดำรงชีวิต ประจำวัน ตั้งแต่การจัดเรือนนอนห้องขัง การอนามัยสุขภาพ การเลี้ยงดู ตลอดจนการจัดสวัสดิการในด้านปัจจัย 4 ที่จำเป็น

### (3) ด้านการสงเคราะห์ผู้ต้องขัง

การสงเคราะห์ผู้ต้องขัง แบ่งออกเป็น 3 ขั้นตอน คือ

ขั้นตอนที่ 1 การสงเคราะห์เมื่อเข้าแรกจับตัวเข้าในเรือนจำ

ขั้นตอนที่ 2 การสงเคราะห์เมื่อต้องโทษมาแล้วระยะเวลาหนึ่ง

ขั้นตอนที่ 3 การสงเคราะห์ก่อนปล่อยตัว

#### การสงเคราะห์เมื่อเข้าแรกจับตัวเข้าในเรือนจำ

ในระยะแรกที่ผู้ต้องขังเข้าในเรือนจำ ก็จะมี ความกังวลไม่สบายใจ มีความหวาดกลัว และยังปรับตัวกับสภาพแวดล้อมไม่ได้ นักสังคมสงเคราะห์จะเป็นผู้แนะนำการขอความช่วยเหลือในด้านต่างๆ และมีการออกเยี่ยมบ้าน ครอบครัวของผู้ต้องขัง และมีการประสานงานกับองค์กรสังคมสงเคราะห์ต่างๆ



### การสงเคราะห์เมื่อต้องโทษมาแล้วระยะเวลาหนึ่ง

เมื่อนักโทษมีการปรับตัว ให้การใช้ชีวิตอยู่ในเรือนจำแล้ว ผู้ต้องขังก็อาจจะต้องการความช่วยเหลือในด้านอื่นๆ แต่ก็อาจจะไม่มากนัก แต่ก็มี การดูแลช่วยเหลืออย่างต่อเนื่อง

### การสงเคราะห์ก่อนปล่อยตัว

การสงเคราะห์ผู้ต้องขังก่อนปล่อย 3-6 เดือน ผู้ต้องขังจะมีความวิตกกังวล ในการออกมาใช้ชีวิตภายนอกเรือนจำ ในเรื่องการประกอบอาชีพ หรือบางรายขาดการติดต่อกับญาติ หรือครอบครัวแตกแยก นักสังคมสงเคราะห์ในเรือนจำ ก็จะเป็นผู้สอบถามความต้องการ ความช่วยเหลือ ประสานงานกับองค์กรสังคมสงเคราะห์ต่างๆ เพื่อเตรียมความช่วยเหลือให้พร้อมก่อน ผู้ต้องขังผู้ปล่อยตัว เป็นสื่อกลางระหว่างผู้ต้องขัง กับครอบครัวให้ยอมรับ และสามารถกลับมาเป็นครอบครัวและอยู่อย่างปกติอยู่สุข

#### (4) ด้านการแก้ไขฟื้นฟูและเตรียมความพร้อมผู้ต้องขัง

การแก้ไขฟื้นฟู โดยมีขั้นตอนการแก้ไขฟื้นฟูดังนี้

- ขั้นตอนการแก้ไข ฟื้นฟู เป็นรายบุคคล (case study)
- ขั้นตอนการแก้ไข ฟื้นฟู ในลักษณะการบำบัด (group therapy)

### การเตรียมความพร้อมก่อนปล่อย

แนวทางการปฏิบัติต่อผู้ต้องขังในการเตรียมความพร้อมให้แก่ผู้ต้องขังที่จะได้รับการปล่อยตัว

แนวทางปฏิบัติ กลุ่มที่ 1 แยกผู้ต้องขังออกเป็นกลุ่มย่อยๆ เพื่อการปฏิบัติที่เหมาะสม เช่น ผู้ต้องขังป่วยผู้ต้องขังป่วยโรคเอดส์ ผู้ต้องขังและทุพพลภาพ ผู้ต้องขังมีประวัติติดยาเสพติด ผู้ต้องขังไม่มีญาติ ผู้ต้องขังสูงอายุ

#### 1. ติดต่อบริการประสานงานกับหน่วยงานองค์กรต่างๆ ดังนี้

- การอบรมให้ความรู้แก่ผู้ต้องขังกลุ่มย่อยต่างๆ เช่นผู้ต้องขังที่ป่วยก็จะมี การประสานงานกับโรงพยาบาล ศูนย์บริการสาธารณสุขในชุมชน เชิญแพทย์พยาบาลมาให้คำปรึกษา แนะนำด้านๆ หรือในส่วนผู้ต้องขังที่พิการทุพพลภาพ ก็ให้ประสานงาน ให้การจดทะเบียนผู้ต้องขังที่พิการทุพพลภาพ

- ประสานงานกับฝ่ายวิชาชีพในเรือนจำ ทัศนสถาน ด้วยการฝึกอบรม วิชาชีพอิสระระยะสั้น ลงทุนน้อย สามารถนำมาประกอบอาชีพได้ ด้วยตนเอง โดยการติดต่อ ประสานงานกับกรมพัฒนาฝีมือแรงงาน กรมการศึกษานอกโรงเรียน เป็นต้น

- การแนะนำให้ผู้ต้องขัง มีความรู้ด้านการเกษตร ตามโครงการเกษตรทฤษฎี ใหม่ตามแนวพระราชดำริ เพื่อให้สามารถนำมาประยุกต์ใช้ในการเลี้ยงชีพ เมื่อพ้นโทษ ด้วยการ ประสานกับกรมส่งเสริมการเกษตร หรือเกษตรตัวอย่างในชุมชน เป็นต้น

- ประสานงานกับฝ่ายการศึกษาและการพัฒนาจิตใจในเรือนจำ/ทัณฑสถาน ด้วยการอบรมหลักสูตร ความรู้สายสามัญ สำหรับผู้ต้องขังที่อ่านไม่ออกเขียนไม่ได้ เพื่อให้มีความรู้ติดตัวและสามารถนำมาประยุกต์ใช้ ในชีวิตประจำวันได้

- การอบรมด้านการจิตภาวนา เพื่อให้ผู้ต้องขังฝึกสมาธิฝึกจิตภาวนา ให้มีจิตภาวนา ให้มีสติเพื่อจะได้ ออกไปใช้ชีวิตในสังคมภายนอกได้มีสมาธิในการปรับตัว เป็นต้น

- การส่งเคราะห์ให้ความช่วยเหลือผู้ต้องขัง ในรายชื่อประสงค์ขอรับความช่วยเหลือ เช่นผู้ต้องขังป่วยโรคเอดส์ระยะสุดท้าย ไม่มีญาติ ให้ติดต่อประสานงาน กับสถานสงเคราะห์องค์กรต่างๆ (ดังรายงานองค์กร ที่ให้บริการทางสังคม ที่กรมราชทัณฑ์มอบให้แก่เรือนจำและทัณฑสถานแล้ว) หรือผู้ต้องขังที่ประสงค์จะกลับภูมิลำเนา แต่ไม่มีค่าพาหนะเดินทาง ก็สามารถขอรับการสงเคราะห์ได้รวมทั้งการขอรับทุนประกอบอาชีพ การให้บริการที่พักอาศัยชั่วคราวอื่นๆ เป็นต้น

แนวทางปฏิบัติกลุ่มที่ 2 ผู้ต้องขังที่กระทำผิดครั้งแรก มีครอบครัวรองรับ มีแนวโน้มที่กระทำผิดอีก ผู้ต้องขังกลุ่มนี้ มีปัญหาน้อยที่สุดที่เรือนจำ ทัณฑสถาน สามารถปฏิบัติต่อผู้ต้องขังได้โดย

- การติดต่อญาติให้แก่ผู้ต้องขังกลุ่มนี้ จะต้องกลับไปอยู่กับครอบครัว เนื่องจากระหว่างต้องโทษ ครอบครัวไม่เคยทอดทิ้ง ความสัมพันธ์ที่ดี ของคนในครอบครัว จะทำให้ผู้ต้องขังสามารถปรับตัวได้ดี และกลับออกสู่สังคมได้อย่างมีความสุข

- ให้การอบรมแนะแนวผู้ต้องขังในด้านต่างๆ เช่นแนวทางการดำเนินชีวิต ภายหลังพ้นโทษและประการณ์ต่างๆ ที่เป็นประโยชน์ต่อการดำเนินชีวิต การประกอบอาชีพ การดูแลรักษาโรค และความชำนาญในด้านต่างๆ

- จัดฝึกอบรมให้แก่ผู้ต้องขัง ที่ขาดทักษะด้านต่างๆ เช่นด้านการฝึกวิชาชีพ ด้านการเกษตร ความรู้สายสามัญ การพัฒนาด้านจิตใจ เป็นต้น โดยการปฏิบัติเช่นเดียวกับต่อผู้ต้องขังกลุ่มที่ 3 ผู้ต้องขังมีแนวโน้ม จะกระทำผิดอีก ซึ่งกลุ่มนี้ เรือนจำ/ทัณฑสถาน จะต้องปฏิบัติต่อผู้ต้องขังกลุ่มนี้ อย่างเข้มงวด และเน้นหนัก เนื่องจากผู้ต้องขังกลุ่มดังกล่าว มีความเสี่ยงสูง ที่จะกลับออกไปกระทำผิดซ้ำอีก

#### แนวทางปฏิบัติ

- หากผู้ต้องขังคนใด ในกลุ่มอ่านไม่ออกเขียนไม่ได้ให้เรือนจำ/ทัณฑสถาน อบรม ให้ผู้ต้องขังอ่านออกเขียนได้โดยคำดารอย่างเข้มงวด เพื่อให้ผู้ต้องขังมีความรู้ขั้นพื้นฐาน ที่จะสามารถนำมาประยุกต์ใช้ ในการดำรงชีวิตได้ ภายหลังการพ้นโทษ

- การศึกษาอบรมระยะสั้น โดยการให้ความรู้ ด้านอาชีพต่างๆ และฝึกปฏิบัติ เพื่อให้ผู้ต้องขัง นำไปประกอบอาชีพ ภายหลังพ้นโทษ ตามที่ตลาดแรงงานต้องการ เช่น ช่างก่ออิฐ

ฉาบปูน ช่างไฟฟ้า ช่างไม้ ช่างตัดผม ช่างซ่อมจักรยาน ช่างทาสี การทำน้ำเต้าหู้ ปาท่องโก๋ การทำขนมไทย เบเกอรี่ ดอกไม้ประดิษฐ์ เป็นต้น

- การอบรมความรู้ด้านเกษตรกรรม ตามโครงการเกษตรทฤษฎีใหม่ ตามแนวพระราชดำริ เพื่อให้ผู้ต้องขังสามารถประกอบอาชีพ ในชุมชนได้

- การพัฒนาจิตใจ ผู้ต้องขัง ด้วยการฝึกจิตภาวนา การนั่งสมาธิ การฟังเทศน์ เพื่ออบรมจิตใจให้ผู้ต้องขัง ได้มีความรู้สึกสำนึกในความผิด และมีสติ ในการกลับตนเป็นคนดี สามารถอยู่ในสังคมได้ อย่างมีความสุข ซึ่งการอบรมจิตใจ แก่ผู้ต้องขังกลุ่มนี้ ความเน้นหนักในด้านการพัฒนา สุขภาพจิตให้เข้มแข็งให้สามารถปรับตัวได้อย่างปกติสุข

- การติดต่อประสานงานกับหน่วยงานองค์กรต่างๆ เพื่อให้การสงเคราะห์ช่วยเหลือผู้ต้องขังที่มีปัญหาเดือดร้อนตามความเหมาะสมตามกรณีผู้ต้องขังตามกลุ่มที่ 1 กลุ่มที่ 2

- เมื่อผู้ต้องขังกลุ่มที่ 3 ได้รับการปล่อยตัว เรือนจำ/ทัณฑสถาน จะต้องประสานงานกับพัฒนาการอำเภอ พัฒนาการตำบล อาสาสมัครพัฒนาชุมชน หรือตำรวจในเขตท้องที่ เพื่อประสานงานให้องค์กรดังกล่าว ช่วยติดตาม สอดส่อง ดูแล ผู้ที่ได้รับการปล่อยตัว เป็นการเฝ้าระวังป้องกันมิให้มีการกระทำผิดซ้ำ และให้ความช่วยเหลือหากประสบปัญหา ในการดำรงชีวิต ตลอดจนการปรับตัว เข้าอยู่ในชุมชน

งานในด้านสังคมสงเคราะห์ในเรือนจำจะเริ่มตั้งแต่ผู้ต้องขังเข้ามาอยู่ในเรือนจำตั้งแต่วันแรกจนถึงวันพ้นโทษ ถึงแม้พ้นโทษออกไปแล้วก็จะมีติดตามช่วยเหลือในด้านประกอบอาชีพ การติดตามช่วยเหลือเพื่อเป็นป้องกันการกระทำผิดซ้ำอีก เริ่มตั้งแต่การจำแนกผู้ต้องขัง ซึ่งจะดูจากประวัติ และการให้การสงเคราะห์ในด้านสิ่งของ เครื่องใช้ที่จำเป็นให้แก่ผู้ต้องขัง อุปกรณ์เครื่องใช้ ให้มีครบตามที่กฎหมายกำหนด มีการปล่อยความพร้อมก่อนปล่อย เมื่อจะมีการฝึกวิชาชีพ การให้ความรู้ด้านศีลธรรม คุณธรรม การปรับการใช้ชีวิตในสังคม หาอาชีพเพื่อที่จะกลับไปภูมิภาคไหน จะได้มีอาชีพรองรับ

ดังที่กล่าวมาแล้วนั้น งานด้านสังคมสงเคราะห์ในเรือนจำเป็นงานที่จะต้องใช้บุคลากรเจ้าหน้าที่จำนวนมาก หรือให้พอเหมาะกับจำนวนของผู้ต้องขังที่มีอยู่ แต่ในสภาพปัจจุบันมีผู้กระทำผิดเพิ่มจำนวนขึ้น หรือมีระยะของการจำคุกหลายปี จึงใช้ทรัพยากรในหลายด้าน และอย่างต่อเนื่อง

### 3. แนวคิดเครือข่ายราชทัณฑ์ตำบล

แนวคิดเครือข่ายราชทัณฑ์ เป็นแนวคิดในการนำชุมชน หรือนำองค์กรส่วนท้องถิ่นเข้ามามีส่วนร่วมในงานราชทัณฑ์ ในภารกิจด้านงานสังคมสงเคราะห์ โดยมีหลักของแนวคิดดังนี้

แนวคิดเครือข่าย เครือข่าย นักวิชาการหลายคนได้ให้ความหมายของเครือข่ายไว้ดังนี้ (ชัยวัฒน์ ธีระพันธ์ และ ปาวิชาติ สถาปิตานนท์, 2546) ได้ให้นิยามคำว่าเครือข่ายไว้ 2 ลักษณะ

เครือข่าย หมายถึง การที่ผู้คนมาพบปะกัน มาประชุมกัน และทำสิ่งที่มีประโยชน์ต่อกัน เพราะมีสิ่งที่ยึดโยงใจสมาชิกเข้าด้วยกัน คือสัมพันธภาพของสมาชิกในเครือข่าย โดยบุคคลจำเป็นต้องให้ความสำคัญกับสัมพันธระหว่งกันบนพื้นฐานของความเท่าเทียมในด้านต่างๆ

เครือข่ายเป็นการเชื่อมต่อบรรยากาศมนุษย์แล้วขยายผลออกไปในวงกว้างเพื่อให้สังคมเกิดการพัฒนาไปในทางที่ดีขึ้น และมีความสัมพันธ์ย้อนกลับในเชิงบวกที่จะส่งผลเป็นทวีคูณ มีการขยายผลแบบก้าวกระโดด เป็นพลังสร้างสรรค์คุณภาพอย่างเฉียบพลัน

ชชนวนทอง ธนสุกาญจน์ (2548) นิยามคำว่า เครือข่ายทางสังคมหรือเครือข่ายชุมชนหรือทุนทางสังคม คือ ความสัมพันธ์ระหว่างบุคคล 2-3 คน กลุ่ม เป็นร้อย เป็นพัน ซึ่งแสดงออกด้วยการพบปะกันเป็นประจำ โดยทำงานหรือสหพันธนาการ ซึ่งมีจุดกำเนิดจาก สายโลหิต, สถาบัน เช่น ครอบครัว โรงเรียน ที่ทำงาน, อาชีพ, ความสนใจ, ปัญหา, เทคโนโลยี, กฎหมาย, ข้อตกลง, การแต่งตั้ง

เครือข่ายก็คือคนที่มีความคิด ความเชื่อเหมือนหรือต่างกัน แต่ทุกคนต่างมุ่งเน้นการดำเนินการเพื่อบรรลุเป้าหมายหลักร่วมกัน ในขณะที่เป้าหมายย่อยของบุคคล กลุ่มคนอาจจะแตกต่างกันก็ได้ ถ้ามองคำว่า “เครือข่าย” จากคำภาษาอังกฤษจะพบว่า Net ที่แปลว่า ตาข่าย เข้ากับคำว่า work แปลว่าการทำงาน เครือข่าย คือการเชื่อมโยงในการทำงาน หรือการเชื่อมโยงที่ทำให้เกิดงาน

เครือข่ายทางสังคม เป็นกระบวนการทางธรรมชาติของมนุษย์ซึ่งมีโครงสร้างของความสัมพันธ์เป็นเครือข่าย และสามารถจำแนกได้ เป็นเครือข่ายทางสายพันธุ์ เครือข่ายทางวัฒนธรรม หรือจำแนกตามลักษณะความสัมพันธ์ เช่นความสัมพันธ์เชิงอำนาจ เครือข่ายทางอาชีพ และความสัมพันธ์เชิงกระบวนการเรียนรู้ กระบวนการพัฒนา

ความหมายของเครือข่ายทางสังคม “เครือข่ายทางสังคม” เป็นคำที่มีนัยและความหมายที่แตกต่างกัน ไปตามความคิดเห็นและมุมมอง และประสบการณ์ของแต่ละบุคคล ที่แสดงถึงรูปแบบความสัมพันธ์ภายใต้เงื่อนไขที่ปัจเจกบุคคล กลุ่มบุคคลากร องค์กร ในมิติแห่งความสัมพันธ์ที่เกิดขึ้นด้วยกระบวนการและกิจกรรมในสังคม เช่น การติดต่อสื่อสาร การแลกเปลี่ยนเรียนรู้ การประสานผลประโยชน์ ความไว้วางใจ ความเอื้ออาทร เป็นปัจจัยหลักให้สมาชิกหรือฝ่ายต่างๆ มีความผูกพันต่อกัน เพื่อเสริมสร้างพลังในการแก้ไขปัญหา และการแลกเปลี่ยนในสิ่งต่างๆ

Miche I (สมใจ โลหะพูนตระกูล, 2539, น. 10) เครือข่ายคือ ความร่วมมือที่เป็นไปได้ทั้งในระดับบุคคล องค์กร และสถาบัน อาจมีขอบข่ายและมีขอบข่ายขนาดตั้งแต่เล็กๆ ภายใน

ชุมชนไปจนถึงระดับจังหวัด ภูมิภาค ประเทศ และระหว่างประเทศ เป็นสายใยของความสัมพันธ์ ทั้งทางตรงและทางอ้อม ระหว่างบุคคลหนึ่งกับบุคคลอื่นๆ ซึ่งเป็นการมองในมิติของการจัด โครงสร้างทางสังคม และเป้าหมายของกลุ่มคนในสังคมที่มีต่อกัน

เครือข่ายที่กล่าวมาแล้วนั้น ก็จะหมายถึงการร่วมมือร่วมใจ มีความสัมพันธ์หรือ ข้อตกลงร่วมกัน ในการดำเนินกิจกรรมในสังคม โดยมีเป้าหมายหลักร่วมกัน ได้สรุปความสำคัญ ของเครือข่ายไว้เป็น 3 นัยยะ ดังนี้

#### ความสำคัญของเครือข่าย

- (1) เครือข่ายนัยยะแห่งความสัมพันธ์
- (2) เครือข่ายนัยยะแห่งการประสานความร่วมมือ
- (3) เครือข่ายนัยยะแห่งภารกิจหรือกระบวนการ

โดยสรุปได้ว่าความสำคัญของเครือข่ายอยู่ที่ การเชื่อมต่อกันของเครือข่ายทำให้เกิดพลังและการพัฒนาที่มีผลดีต่อสังคม องค์ประกอบที่สำคัญของการเป็นเครือข่ายได้แก่

#### องค์ประกอบของเครือข่าย

- (1) การรับรู้มุมมองร่วมกัน
- (2) การมีวิสัยทัศน์ร่วมกัน
- (3) การมีผลประโยชน์และความสนใจร่วมกัน
- (4) การมีส่วนร่วมของสมาชิกเครือข่ายอย่างกว้างขวาง
- (5) กระบวนการเสริมสร้างซึ่งกันและกัน
- (6) การพึ่งพิงร่วมกัน
- (7) การปฏิสัมพันธ์เชิงแลกเปลี่ยน

กระบวนการทำงานของเครือข่าย คือการทำงานร่วมกัน ถือได้ว่า เป็นภารกิจที่สำคัญของการรวมตัวกันเป็นเครือข่าย กล่าวคือ ความเป็นเครือข่ายมีความสัมพันธ์กับงานและสัมพันธ์ภาพระหว่างกัน ซึ่งงาน/ภารกิจ จะนำไปสู่การเรียนรู้และการสร้างกระบวนการความเคลื่อนไหวทางสังคม ดังนั้นกระบวนการทำงานของเครือข่าย สามารถพิจารณาได้จากการทำงานสัมพันธ์ภาพ การเรียนรู้และความเคลื่อนไหวที่นำไปสู่การจัดการกับสิ่งต่างๆ โดยแต่ละเครือข่ายก็มีกระบวนการทำงานที่แตกต่างกันไปตามสถานการณ์และเป้าหมายที่กำหนด



แนวคิดเครือข่ายราชทัณฑ์ตำบล โดยเริ่มจากกระทรวงยุติธรรมมีนโยบายให้มีการพัฒนาการ มีส่วนร่วมของทุกภาคส่วนในสังคมโดยบูรณาการการทำงานร่วมกันทั้ง ระหว่างภาคราชการ ภาคเอกชน และภาคประชาสังคม โดยกรมราชทัณฑ์จึงริเริ่มนำหน่วยงานส่วนท้องถิ่นเข้ามามีส่วนร่วมในการพัฒนางานในด้านสังคมสงเคราะห์ในเรือนจำ และเป็นการสร้างพันธมิตรราชทัณฑ์และยังเป็นการพัฒนางานยุติธรรมชุมชน การได้นำองค์การบริหารส่วนท้องถิ่น ให้เข้ามาช่วยรับผิดชอบในการแก้ไขพัฒนาพฤตินิสัยผู้ต้องขัง ซึ่งเป็นพันธกิจหลักของกรมราชทัณฑ์ ซึ่งจะเป็นการพัฒนาการด้านสังคมสงเคราะห์ในเรือนจำให้เป็นไปอย่างมีประสิทธิภาพและประสิทธิผล เนื่องจากผู้พ้นโทษออกไปแล้วก็ต้องกลับไปใช้ชีวิตในภูมิลำเนาเดิมในชุมชนเดิม การนำชุมชนเข้ามามีส่วนร่วมนั้น ยังสามารถทำให้คนในชุมชนและครอบครัวของผู้ต้องขังเอง มีการยอมรับและเข้าใจในตัวผู้ต้องขัง เมื่อพ้นโทษแล้วไปแล้วดียิ่งขึ้น ทำให้ผู้พ้นโทษไม่เกิดปัญหาหรือกลับไปกระทำผิดซ้ำอีก สามารถคืนคนดีมีคุณค่าสู่สังคมอย่างยั่งยืน จึงได้นำร่องประสานความร่วมมือภาคราชการระหว่างกรมราชทัณฑ์ กับองค์การบริหารส่วนท้องถิ่น ในด้านการเตรียมความพร้อมก่อนปล่อย ทั้งในส่วนของผู้ต้องขัง ครอบครัวและชุมชน การทำงานสาธารณะ การสงเคราะห์ผู้ต้องขังและครอบครัวในระหว่างต้องโทษและภายหลังปล่อยตัว การเฝ้าติดตามผู้ต้องขังหลบหนี และการสมานฉันท์ระหว่างเหยื่อกับผู้ต้องขังที่จะได้รับการปล่อยตัวแล้วกลับไปพักอาศัยในท้องที่เดียวกับเหยื่อ เป็นต้น โดยมีวัตถุประสงค์ร่วมกันคือ การแก้ไขพัฒนาพฤตินิสัยผู้ต้องขังให้กลับตนเป็นพลเมืองดี ได้รับการยอมรับจากครอบครัวและชุมชน รวมทั้งมีความสามารถในการทำมาหาเลี้ยงชีพโดยไม่หวนกลับไปกระทำผิดซ้ำอีก

กรมราชทัณฑ์ ได้มีการดำเนินการจัดทำเครือข่ายราชทัณฑ์ตำบล ในการประสานความร่วมมือกับองค์การบริหารส่วนจังหวัดและตำบลในท้องที่ ตามนโยบายของกรมราชทัณฑ์ โดยเรือนจำพิเศษพัทยาได้เป็นเรือนจำนำร่องในการจัดทำบันทึกข้อตกลงว่าด้วยการประสานความร่วมมือในการดำเนินงานด้านสังคมสงเคราะห์ระหว่างเรือนจำพิเศษพัทยากับองค์การบริหารส่วนตำบลหนองปลาไหล เมื่อวันที่ 9 ตุลาคม 2549 ตลอดจนได้มีการดำเนินการอีกหลายแห่ง อาทิ เช่น เรือนจำในกลุ่มจังหวัดเพชรบูรณ์ เรือนจำในกลุ่มจังหวัดปทุมธานี เรือนจำในกลุ่มจังหวัดชลบุรี เป็นต้น

#### วัตถุประสงค์เครือข่ายราชทัณฑ์ตำบล

กรมราชทัณฑ์มีนโยบายจัดตั้งเครือข่ายราชทัณฑ์ตำบลโดยมีวัตถุประสงค์ดังนี้

1. เพื่อให้การดำเนินงานของเครือข่ายราชทัณฑ์ตำบลกระจายทั่วทั้งประเทศ
2. เพื่อให้งานเครือข่ายราชทัณฑ์ตำบลเป็นรูปธรรมที่ชัดเจน สามารถวัดผลการดำเนินงานได้

3. เพื่อให้ภาคสังคม ภาคประชาชนมีส่วนร่วมในการพัฒนาการดำเนินงานของกรมราชทัณฑ์

#### เป้าหมายเครือข่ายราชทัณฑ์ตำบล

กรมราชทัณฑ์ มีเป้าหมายให้ เรือนจำ หรือทัณฑสถาน ทั่วประเทศ มีการจัดทำเครือข่ายราชทัณฑ์ตำบล ครอบคลุม และมีประสิทธิภาพแนวคิดเครือข่ายราชทัณฑ์ เป็นรูปแบบหนึ่งของการสร้างนวัตกรรมใหม่ในภารกิจด้านสังคมเคราะห์ในเรือนจำ ของกรมราชทัณฑ์ เพื่อนำไปสู่การสร้างพันธมิตรในการประสานความร่วมมือกันระหว่างองค์กรภาครัฐกับองค์กรปกครองส่วนท้องถิ่น (อบต.) โดยอาศัยองค์กร หน่วยงาน สถาบัน ชุมชน ที่มีส่วนสำคัญในการพัฒนา การดำเนินงานในด้านสังคมสงเคราะห์ และเกิดความเชื่อมโยงและปฏิสัมพันธ์ระหว่างบุคลากรในท้องถิ่น กับ บุคลากรนักสังคมสงเคราะห์ในเรือนจำ และองค์กร กรมราชทัณฑ์ กับองค์กรส่วนปกครองท้องถิ่น เครือข่ายราชทัณฑ์ยังเป็นส่วนในการประชาสัมพันธ์งานสังคมสงเคราะห์และงานราชทัณฑ์ให้แก่หน่วยงานภายนอกอีกทางหนึ่ง อีกทั้งยังเป็นการแบ่งเบาภาระงานของเรือนจำและทัณฑสถาน

เครือข่ายราชทัณฑ์ตำบล จะเริ่มกระบวนการทำงานที่เชื่อมประสานจากจุดหนึ่งก่อน และขยายไปสู่หน่วยงานต่างๆ ในกระบวนการทำงานของเครือข่ายราชทัณฑ์หรือเครือข่ายอื่นๆ นั้น ไม่ว่าจะเป็เครือข่ายระดับใดหรือประเภทใด สิ่งที่เครือข่ายต่างๆ ดำเนินการในลักษณะที่คล้ายคลึงกัน คือ การทำงานที่เชื่อมประสานจากประเด็นเล็กๆ แล้วขยายไปสู่การทำงานที่หลากหลายขึ้น โดยเป็นการขยายทั้งกิจกรรม พื้นที่ และเป้าหมาย การดำเนินการ กล่าวคือ เป็นกระบวนการทำงานที่ต่อยอดจากฐานงานเดิมที่กลุ่มเครือข่ายนั้นมีอยู่ และเป็นการแสวงหาแนวร่วมใหม่ เครือข่ายใหม่ ที่จะช่วยให้เครือข่ายนั้นได้มีความรู้ ประสบการณ์และมีพลังอำนาจในการต่อรองกับกลุ่มผลประโยชน์ต่างๆ โดยเป็นการที่ทุกฝ่ายเข้ามาศึกษา เรียนรู้ แลกเปลี่ยนประสบการณ์ และพัฒนา กิจกรรมร่วมกัน ตัวอย่างเช่น เครือข่ายวิทยุชุมชนในจังหวัดลำปาง ที่ได้สานต่อและดำเนินกิจกรรมร่วมกับเครือข่ายการศึกษา กลุ่มเซรามิก กลุ่มทิพย์ช้าง เครือข่ายสิ่งแวดล้อม เครือข่ายเศรษฐกิจ ชุมชน และองค์กรประชาชนใน 13 อำเภอ ฯลฯ เพื่อพัฒนากิจกรรมการสื่อสารการพัฒนาชุมชน การเสริมสร้างการเรียนรู้ และกิจกรรมเคลื่อนไหวของภาคประชาชนในจังหวัดลำปางการเริ่มต้นจากจุดเล็กและขยายเป็นหน่วยใหญ่ดังกล่าว เป็นกระบวนการหนึ่งของการทำงานในเครือข่าย โดยเป็นทั้งขั้นตอนของการก่อตัวและกระบวนการทำงาน ให้มีประสิทธิภาพประสิทธิผล และที่มมีการพัฒนาอย่างต่อเนื่องและยั่งยืนต่อไป

ดังนั้นแนวคิดเครือข่ายราชทัณฑ์ตำบล จึงเป็นจุดเริ่มต้นหนึ่งในการพัฒนางานด้านสังคมสงเคราะห์ในเรือนจำในเป็นรูปธรรมและเป็นการดำเนินงานที่มีผลงานอย่างเห็นได้ชัดเจน โดย

เริ่มการดำเนินงานแบบเครือข่ายราชทัณฑ์จาก การเสริมสร้างความเข้าใจในงานด้านสังคมสงเคราะห์ในเรือนจำ และมีข้อตกลงร่วมกันในการประสานความร่วมมือกันระหว่างความเป็นเครือข่าย การดำเนินงานของเครือข่ายราชทัณฑ์ตำบล จะต้องมีการศึกษาเรียนรู้ การประสานความร่วมมือ และการรักษาผลประโยชน์ร่วมกัน ในการพึ่งพาอาศัยทั้งในด้านทุน ความรู้ ประสบการณ์ บุคลากร ที่สำคัญคือ ความร่วมมือ เพราะไม่มีเครือข่ายใดจะมีศักยภาพในการพัฒนาที่สมบูรณ์ ดังนั้น การเรียนรู้และการปรับบทบาทเข้าหากันจึงเป็นกระบวนการทำงานของเครือข่ายราชทัณฑ์ตำบล โดยมีจุดเริ่มต้นจากการทำงานในพื้นที่และประเด็นเล็กๆ แล้วขยายกระบวนการเป็นเครือข่าย ที่กว้างออกไปให้ครอบคลุมพื้นที่ทั่วประเทศ พร้อมทั้งแสวงหาความรู้ใหม่ วิธีการใหม่ที่เหมาะสมกว่า โดยมีระบบการสื่อสารและนวัตกรรมใหม่ที่จะเป็นเครื่องมือที่จะทำให้งานด้านสังคมสงเคราะห์ในเรือนจำเป็นงานที่ประสิทธิภาพมากยิ่งขึ้นในทันต่อการบริหารงานและโลกแห่งการเปลี่ยนแปลง

#### 4. อำเภอบางละมุงและการบริหารงานขององค์การบริหารส่วนตำบล

##### อำเภอบางละมุง

ตั้งอยู่ทิศตะวันออกเฉียงใต้ของจังหวัดชลบุรี ประมาณ 45 กิโลเมตรและห่างจากกรุงเทพฯ 142 กิโลเมตร มีพื้นที่รวมประมาณ 727 ตารางกิโลเมตร หรือ 469,021 ไร่ แบ่งเขตการปกครองออกเป็น 8 ตำบล 60 หมู่บ้าน เศรษฐกิจอาชีพหลัก และเทศบาล 4 แห่ง ประชากรส่วนใหญ่นับถือศาสนาพุทธ จะมีศาสนาอื่นบ้างเป็นกลุ่มย่อย มีองค์การบริหารส่วนตำบล 4 แห่ง ได้แก่ องค์การบริหารส่วนตำบลตะเคียนเตี้ย โป่ง ตำบลเขาไม้แก้ว หนองปลาไหล มีเทศบาล 4 แห่ง เทศบาลตำบลแหลมฉบัง เทศบาลตำบลบางละมุง เทศบาลห้วยใหญ่ และมีเขตการปกครองพิเศษพิทยาศึกษา

##### ประวัติความเป็นมา

อำเภอบางละมุง แต่เดิมมีฐานะเป็นเมือง ตั้งอยู่ที่บ้านบางละมุง ตำบลบางละมุง จนถึงปี พ.ศ. 2544 ได้ยุบเมืองบางละมุงเป็นอำเภอขึ้นต่อจังหวัดชลบุรี โดยมีที่ว่าการอำเภอตั้งอยู่บริเวณริมคลองนกยาง ซึ่งขณะนั้นบริเวณดังกล่าว เป็นท่าหน้าที่สำคัญ ทั้งทางด้านการคมนาคม และเป็นชุมชุมของเรือสินค้าต่าง ๆ ต่อมาคลองนกยางตื้นเขิน ไม่สะดวกต่อเรือสินค้าต่างๆ จะล่องเข้าออก ทั้งสภาพพื้นที่ไม่เหมาะสมที่จะขยายชุมชนให้กว้างขวาง นายอำเภอสมัยนั้น คือ นายเจิม (ต่อมาได้รับพระราชทานบรรดาศักดิ์เป็นพระยาสัตยานุกุล) จึงย้ายที่ว่าการอำเภอไปตั้งที่ใหม่ บริเวณริมทะเลในตำบลนาเกลือ เมื่อ พ.ศ. 2452

ในปี พ.ศ. 2480 ทางราชการได้แบ่งแยกพื้นที่ตำบลสตึกขึ้นอยู่ในความปกครองของอำเภอบางละมุง จนถึงปี พ.ศ. 2496 จึงยกฐานะกิ่งอำเภอสตึกขึ้นเป็นอำเภอสตึก แยกออกไปจากอำเภอบางละมุง โดยเด็ดขาดตั้งแต่นั้นมา เมื่อวันที่ 21 ตุลาคม พ.ศ. 2495 เกิดความภัยร้ายแรงตัวอาคารที่ว่าการอำเภอพังเสียหายจนไม่สามารถใช้การได้ จึงได้ย้ายไปตั้งที่ทำการชั่วคราวที่โรงเรียนบางละมุง ตั้งอยู่ริมถนนสุขุมวิท ต่อมา พ.ศ. 2496 ทางราชการได้อนุมัติเงินงบประมาณให้สร้างที่ว่าการอำเภอหลังใหม่บริเวณใกล้ๆ กับโรงเรียนบางละมุงนั่นเอง และได้ใช้เป็นสถานที่ปฏิบัติราชการจนทุกวันนี้ ชายหาดงามตา เมืองพัทยาขึ้นชื่อ เลื่องลือเกาะล้าน ตำนานพญาล้ำค่าวัดญาณฯ

ข้อมูลการปกครอง ตำบล 8 แห่ง ตำบลบางละมุง ตำบลหนองปรือ ตำบลหนองปลาไหล ตำบลโป่ง ตำบลเขาไม้แก้ว ตำบลห้วยใหญ่ ตำบลตะเคียนเตี้ย ตำบลนาเกลือ เทศบาล 2 แห่ง เทศบาลตำบลแหลมฉบัง เทศบาลตำบลบางละมุง หมู่บ้าน 61 แห่ง อบต. 5 แห่ง เศรษฐกิจ อาชีพหลัก ได้แก่ อุตสาหกรรมการท่องเที่ยว การเกษตร การประมง อาชีพเสริม ได้แก่ บริการนักท่องเที่ยวทุกประเภท ค้าขาย จำนวนธนาคาร มี 34 แห่ง จำนวนห้างสรรพสินค้า มี 15 แห่ง สังคม โรงเรียนมัธยม ได้แก่ โรงเรียนโพธิ์สัมพันธ์พิทยาคาร โรงเรียนบางละมุง มหาวิทยาลัย ได้แก่ มหาวิทยาลัยแห่งเอเชีย ประชากร จำนวนประชากรทั้งสิ้น รวม 73,003 คน จำนวนประชากรชาย รวม 35,042 คน จำนวนประชากรหญิง รวม 37,961 คน ความหนาแน่นของประชากร 100 คน/ตร.กม. ศาสนสถาน วัด พระอารามหลวง 1 แห่ง วัดราษฎร์ 46 แห่ง โบสถ์ 4 แห่ง มัสยิด 8 แห่ง อื่นๆ 1 แห่ง การคมนาคม ทางบก

รถยนต์ : ทางหลวงแผ่นดินหมายเลข 3, 7, 36, 331 สถานีขนส่งรุ่งเรือง, ขนส่งนครชัยแอร์, ศรีมงคลขนส่ง สถานีรถไฟบางละมุง, สถานีรถไฟพญา, พญาใต้, วัดญาณสังวรารามทางน้ำ ท่าเรือขนส่งโดยสาร ท่าเทียบเรือแหลมบาลีฮาย

#### ประวัติความเป็นมาองค์การบริหารส่วนตำบล

มีวิวัฒนาการและความเป็นมาเช่นเดียวกับสภาตำบล เหตุที่มีการจัดตั้งองค์การบริหารส่วนจังหวัดส่วนตำบลขึ้นมาใหม่นั้น เนื่องจากรัฐบาลในช่วงเวลาดังกล่าวมีนโยบายที่จะกระจายอำนาจการปกครองไปสู่ประชาชนให้มากขึ้น จึงได้พิจารณาปรับปรุงกฎหมายเกี่ยวกับ "สภาตำบล" ที่มีอยู่แต่เดิมเสียใหม่ และได้มีการประกาศใช้ พระราชบัญญัติสภาตำบลและองค์การบริหารส่วนตำบล พ.ศ. 2537 โดยให้มีการยกฐานะสภาตำบลที่มีรายได้ตามเกณฑ์ที่กำหนดขึ้นเป็นองค์กรปกครองส่วนท้องถิ่นรูปแบบใหม่ เรียกว่า "องค์การบริหารส่วนตำบล" และต่อมาได้มีการแก้ไขปรับปรุงพระราชบัญญัตินี้มาจนถึง ฉบับที่ 3 พ.ศ. 2543



องค์การบริหารส่วนตำบล มีที่ย่อยเป็นทางการว่า อบต. มีฐานะเป็นนิติบุคคล และเป็นราชการบริหารส่วนท้องถิ่นรูปแบบหนึ่ง ซึ่งจัดตั้งขึ้นตาม พระราชบัญญัติสภาตำบลและองค์การบริหารส่วนตำบล พ.ศ. และที่แก้ไขเพิ่มเติมจนถึงฉบับที่ 5 พ.ศ. 2546

องค์การบริหารส่วนตำบลจัดตั้งจาก สภาตำบลที่มีรายได้ไม่รวมเงินอุดหนุนในปีงบประมาณที่ล่วงมาติดต่อกัน 3 ปี เฉลี่ยไม่ต่ำกว่าปีละ 150,000 บาท หรือตามเกณฑ์รายได้เฉลี่ยที่มีการเปลี่ยนแปลง (ซึ่งทำเป็นประกาศกระทรวงมหาดไทย และประกาศลงในราชกิจจานุเบกษา) การประกาศยกฐานะ สภาตำบลเป็น องค์การบริหารส่วนตำบลต้องทำเป็น ประกาศกระทรวงมหาดไทย และประกาศลงในราชกิจจานุเบกษา โดยในประกาศให้ระบุชื่อและเขต ขององค์การบริหารส่วนตำบลไว้ด้วย องค์การบริหารส่วนตำบลมีฐานะเป็นนิติบุคคล และเป็นราชการบริหารส่วนท้องถิ่น

อำนาจหน้าที่องค์การบริหารส่วนตำบล มีหน้าที่ตามที่กำหนดไว้ในกฎหมายดังนี้  
อำนาจหน้าที่ทั่วไป พัฒนาตำบลทั้งในด้านเศรษฐกิจ สังคมและวัฒนธรรม

1. หน้าที่ที่กฎหมายบังคับให้ทำ

- (1) จัดให้มีและบำรุงรักษาทางน้ำและทางบก
- (2) รักษาความสะอาดของถนน ทางน้ำ ทางเดิน และที่สาธารณะ รวมทั้งกำจัดมูลฝอยและสิ่งปฏิกูล
- (3) ป้องกันโรคและระงับโรคติดต่อ
- (4) ป้องกันและบรรเทาสาธารณภัย
- (5) ส่งเสริมการศึกษา ศาสนาและวัฒนธรรม
- (6) ส่งเสริมการพัฒนาสตรี เด็ก เยาวชน ผู้สูงอายุและผู้พิการ
- (7) คุ้มครองดูแลและบำรุงรักษาทรัพยากรธรรมชาติและสิ่งแวดล้อม
- (8) บำรุงรักษาศิลปะ จารีตประเพณี ภูมิปัญญาท้องถิ่น และวัฒนธรรมอันดีของท้องถิ่น

ท้องถิ่น

(9) ปฏิบัติหน้าที่อื่นตามที่ทางราชการมอบหมาย โดยจัดสรรงบประมาณหรือบุคลากรให้ตามความจำเป็นและสมควร

#### รูปแบบองค์การ

องค์การบริหารส่วนตำบล ประกอบด้วย สภาองค์การบริหารส่วนตำบล และนายกองค์การบริหารส่วนตำบล สภาองค์การบริหารส่วนตำบล ประกอบด้วยสมาชิกสภาองค์การบริหารส่วนตำบล จำนวนหมู่บ้านละสองคน ซึ่งเลือกตั้งขึ้นโดยราษฎรผู้มีสิทธิเลือกตั้งในแต่ละหมู่บ้านในเขตองค์การบริหารส่วนตำบลนั้น กรณีที่เขตองค์การบริหารส่วนตำบลใดมีเพียงหนึ่งหมู่บ้านให้มีสมาชิกองค์การบริหารส่วนตำบลจำนวนหกคน และในกรณีมีเพียงสองหมู่บ้านให้มีสมาชิก



องค์การบริหารส่วนตำบล หมู่บ้านละสามคน องค์การบริหารส่วนตำบลมีนายกองค์การบริหารส่วนตำบล หนึ่งคน ซึ่งมาจากการเลือกตั้งโดยตรงของประชาชนตามกฎหมายว่าด้วยการเลือกตั้งสมาชิกสภาท้องถิ่นหรือผู้บริหารท้องถิ่น

#### การบริหาร

กฎหมายกำหนดให้มีคณะกรรมการบริหาร อบต. (ม.58) ประกอบด้วย นายกองค์การบริหารส่วนตำบล 1 คน รองนายกองค์การบริหารส่วนตำบล 2 คน ซึ่งมาจากการเลือกตั้งโดยตรงของประชาชน

หน้าที่หลักของ อบต. ส่วนใหญ่จะเป็นการพัฒนา ส่งเสริม ให้คนในชุมชนมีชีวิตความเป็นอยู่ที่ดี การที่ อบต. หนองปลาไหล เป็นเครือข่ายราชภัฏตำบล เป็นการเตรียมพร้อมผู้ต้องชังก่อนการปล่อยตัว การให้ความรู้แก่ครอบครัวของผู้ต้องชัง การให้ความช่วยเหลือ ทั้งในส่วนผู้ต้องชังที่จะพ้นโทษออกมา แล้วกลับมาใช้ชีวิตในภูมิลำเนาเดิม คือกลับมาใช้ชีวิตในชุมชนเป็นประชาชนในชุมชน ซึ่งเป็นการสอดคล้องกับหน้าที่หลักของ อบต. ในส่วนของการส่งเสริมการพัฒนาสตรี เด็ก เยาวชน ผู้สูงอายุและผู้พิการ ซึ่งก็จะหมายรวมถึงกลุ่มผู้ด้อยโอกาสหรือผู้ที่ไม่มีโอกาสทางสังคม

จากการศึกษา ในด้านหลักแนวคิด และการทบทวนวรรณกรรม ที่เกี่ยวข้องกับ การศึกษาในเรื่อง ทศนะขององค์การบริหารส่วนตำบลต่อเครือข่ายราชภัฏตำบล อำเภอบางละมุง จังหวัดชลบุรี อันเนื่องมาจากนโยบายของกรมราชทัณฑ์ ต้องการจะมีการพัฒนาบริหารงานในกรมฯ ในมีความคล่องตัว และทันกับโลก และสังคมที่มีการเปลี่ยนแปลง การบริหารจัดการ องค์การให้มีประสิทธิภาพ และประสิทธิผลเพิ่มมากขึ้น แต่งบประมาณจากรัฐบาลในการให้เงินสนับสนุน กรมฯ ไม่สามารถดำเนินการให้ได้ตามที่ร้องขอ สภาพปัญหา การขาดแคลนบุคลากร เฉพาะทางด้าน สงเคราะห์ ยังมีไม่เพียงพอ ในเรือนจำ ทำให้บุคลากร จึงต้องทำงานในหลายบทบาท หน้าที่ และ บางครั้งก็ไม่ตรงกับความสามารถเฉพาะทาง ปัญหาผู้ปฏิบัติงาน ไม่เพียงพอกับผู้ต้องชัง อาจทำให้การช่วยในด้านการสังคมเคราะห์อาจไม่ทั่วถึง ในด้านการแก้ไขฟื้นฟู การจัดสวัสดิการ การสงเคราะห์ผู้ต้องชัง ถึงจะไม่ใช้ภารกิจหลักในงานราชทัณฑ์ เป็นภารกิจรองแต่ในด้านการสังคมสงเคราะห์แก่ผู้ต้องชัง เป็นสิ่งจำเป็นในการช่วยเหลือบำบัดให้ด้านจิตใจ ด้านร่างกาย ในเขาเหล่านั้นสามารถอยู่ในเรือนจำได้ อย่างไม่ก่อความวุ่นวาย หรือหลบหนี ซึ่งเป็นภารกิจรองแต่ เป็นส่วนส่งเสริมภารกิจหลัก จึงมีนโยบายจัดตั้งเครือข่ายราชภัฏตำบล โดยมีความร่วมมือกัน ระหว่างเรือนจำพิเศษพัทยา กับองค์การบริหารส่วนตำบลหนองปลาไหล อำเภอบางละมุง จังหวัดชลบุรีเป็นเครือข่ายแรก

การที่เลือกเรือนจำพิเศษพัฒยานั้นเป็น เรือนจำนำร่องในการดำเนินงานนั้น ก็เนื่องมาจากเรือนจำ กับองค์การบริหารส่วนตำบล อยู่บริเวณใกล้เคียงกัน และมีความสัมพันธ์ที่ดี

ด้วยกัน เนื่องจากสามารถเอื้อประโยชน์ต่อกันได้ และนโยบายเครือข่ายราชทัณฑ์ตำบล นั้น ก็สืบเนื่องจากงานด้านสังคมสงเคราะห์ เป็นงานที่ไม่ได้รับผลประโยชน์ตอบแทน หรือผลประโยชน์ตอบแทนน้อยกรมราชทัณฑ์จึงตั้งภาคท้องถิ่นเข้ามามีส่วนร่วมในการดำเนินงาน เพราะในส่วนของ อ.บ.ต. ก็จะมีเงินงบประมาณจำนวนหนึ่งและสอดคล้องกับหน้าที่ของ อ.บ.ต. ที่จะต้องพัฒนาของในชุมชนให้มีคุณภาพชีวิตที่ดีซึ่งสามารถนำมาใช้ในการดำเนินงานได้ โดยเฉพาะผู้ต้องขังที่ได้รับการปล่อยตัวนั้น ก็จะเป็นประชาชนที่กลับไปดำเนินชีวิตในท้องถิ่นนั่นเอง และการให้ อ.บ.ต. เป็นผู้ดำเนินงานนั้นเพราะเป็นคนให้ชุมชนด้วยกัน ก็จะสามารถเข้าถึงครอบครัว ของผู้ต้องขังที่อยู่ในชุมชนนั้นได้ดี เข้าใจสภาพปัญหา และให้การแนะนำช่วยเหลือได้ สะดวก และตรงเป้าหมายมากยิ่งขึ้น

ดังนั้นเมื่อมีการดำเนินงานเครือข่ายราชทัณฑ์ตำบล การศึกษาถึงทัศนคติต่อการปฏิบัติงานแบบเครือข่ายราชทัณฑ์ตำบล โดยทำการศึกษาถึงทัศนคติข้อคิดเห็น ของบุคลากร อ.บ.ต. ในพื้นที่อำเภอบางละมุง ว่ามีความคิดเห็นอย่างไรต่อการดำเนินแบบเครือข่ายราชทัณฑ์ตำบล เพื่อที่จะได้นำทัศนคติความคิดเห็นที่ได้รับมาเป็นแนวทางในการพัฒนาเสริมสร้างเครือข่ายราชทัณฑ์ตำบล ให้ครอบคลุมทุกพื้นที่ต่อไป

## 5. วรรณกรรมที่เกี่ยวข้อง

ประเสริฐศรี มังกรศักดิ์สิทธิ์ (2549, น. 1) ได้ศึกษาเรื่อง “ทัศนคติของคณะกรรมการต่อการจัดสวัสดิการสังคม : ศึกษาเฉพาะกรณีสหกรณ์การเกษตร เขตตรวจราชการที่ 7 มีวัตถุประสงค์เพื่อศึกษาความรู้ ทัศนคติของกรรมการดำเนินการของสหกรณ์ต่อการจัดสวัสดิการสังคม และการพัฒนาการจัดสวัสดิการสังคมสำหรับสมาชิกครอบครัว และบุคคลทั่วไปในชุมชนใกล้เคียง เป็นการวิจัยเชิงพรรณนา กลุ่มตัวอย่างคือคณะกรรมการดำเนินการของสหกรณ์การเกษตร เขตตรวจราชการที่ 7 ใน 4 จังหวัด คือ สมุทรสาคร สมุทรสงคราม เพชรบุรี และประจวบคีรีขันธ์ จำนวน 285 พบว่าลักษณะของสหกรณ์เป็นสหกรณ์ขนาดใหญ่และมีผลกำไร กลุ่มตัวอย่างมีความรู้เรื่องเกี่ยวกับความหมายและองค์ประกอบของสวัสดิการสังคมในระดับต่ำแต่ในภาพรวมมีความรู้เกี่ยวกับสวัสดิการสังคมในระดับสูง ทัศนคติของคณะกรรมการสหกรณ์มีความคิดเห็นในระดับที่แตกต่างกันในแต่ละด้าน ควรสร้างความรู้ ความเข้าใจ และเทคนิคในการปฏิบัติ ให้เกิดการจัดสวัสดิการที่เป็นรูปธรรม มีการฝึกอบรมที่มุ่งสู่การปฏิบัติงานอย่างมีประสิทธิภาพ โดยเน้นการอบรมภาคปฏิบัติ เพื่อสามารถปฏิบัติงานได้อย่างเป็นรูปธรรมมากขึ้น

ชุตินาถน์ พงษ์สูงเนิน (2547, น. 1) ได้ศึกษาเรื่อง “ทัศนคติของประชาชนต่อการป้องกันอาชญากรรม: ศึกษาเฉพาะกรณีชุมชนแออัดคลองเตย” โดยมีวัตถุประสงค์เพื่อศึกษาแนวคิด

ทฤษฎีในการป้องกันอาชญากรรม การมีส่วนร่วมของผู้อยู่อาศัยและบทบาทของผู้นำชุมชนในการป้องกันอาชญากรรม ตลอดจนปัญหาและอุปสรรคในการป้องกันอาชญากรรม พบว่าแนวคิดเกี่ยวกับชุมชนที่ใช้อธิบายสาเหตุของการเกิดชุมชนแออัด ได้แก่ การอพยพย้ายถิ่น ความยากจนในชนบท การขาดการวางผังเมืองที่ดี ด้านปัญหาในชุมชนแออัดส่วนใหญ่ ได้แก่ ปัญหาด้านสาธารณูปโภค และปัญหาด้านการเศรษฐกิจและสังคม เช่นปัญหาโสเภณี การพนัน ยาเสพติด แต่การมีองค์กรที่เข้มแข็งก็สามารถแก้ไขปัญหายาเสพติดเหล่านี้ได้ กลุ่มตัวอย่างทั้งหมด 286 ส่วนใหญ่ไม่เคยตกเป็นเหยื่อของอาชญากรรม และเห็นด้วยว่าบทบาทของผู้นำชุมชนมีผลต่อการมีส่วนร่วมของประชาชนในชุมชน รัฐบาลควรส่งเสริมให้คนมีงานทำอย่างต่อเนื่องและยั่งยืน ควรมีความจริงใจในการป้องกันปราบปรามอาชญากรรมโดยเฉพาะองค์กรค้ายาเสพติด และตรวจสอบการใช้อำนาจของเจ้าหน้าที่รัฐ เปิดโอกาสให้ผู้แทนขององค์กรชุมชนเข้าไปมีส่วนร่วมในการให้ความคิดเห็น กำกับดูแลการทำงานสำหรับองค์กรหรือคณะกรรมการชุมชน

รุ่งโรจน์ เพชรบูรณ์ (2546, น. 1) ได้ศึกษาเรื่อง "เครือข่ายภาคประชาชนในการป้องกันและแก้ไขปัญหาการทุจริตคอร์รัปชัน:กรณีศึกษาเครือข่ายประชาชนด้านคอร์รัปชัน (คปต.) โดยมีวัตถุประสงค์เพื่อศึกษาบทบาทของเครือข่ายประชาชนด้านคอร์รัปชัน ศึกษาพัฒนาการของเครือข่ายประชาชนด้านคอร์รัปชัน ศึกษาถึงปัญหา จุดอ่อน จุดแข็ง โอกาส และอุปสรรคในการดำเนินงาน และศึกษาแนวทางในการพัฒนาเครือข่ายประชาชนด้านคอร์รัปชัน โดยใช้วิธีการในเชิงคุณภาพ พบว่าเครือข่ายประชาชนด้านคอร์รัปชัน เป็นกระบวนการที่มีการเชื่อมโยงประสานงานระหว่างบุคคล องค์กรต่างๆ วัตถุประสงค์ที่ต้องการเห็นสังคมไทยเป็นสังคมที่โปร่งใสปราศจากการทุจริตคอร์รัปชัน เกิดขึ้นในรูปแบบกระจายเชิงซ้อนโดยเริ่มจากเครือข่ายที่เป็นองค์กรแกนหรือกลุ่มแกนกลางประสานเพียงกลุ่มเล็กๆ กลุ่มหนึ่ง มีการติดต่อสื่อสาร ประสานงานกับกลุ่มและบุคคลอื่นๆ และกระจายการประสานเชื่อมสัมพันธ์กันในระหว่างสมาชิกด้วยกันและกับกลุ่มแกนจะคอยทำหน้าที่เฝ้าอำนวยความสะดวกต่างๆ ให้กับสมาชิกเครือข่าย จุดอ่อนของเครือข่ายประชาชนด้านคอร์รัปชัน ที่สำคัญคือเรื่องของการบริหารจัดการเครือข่าย ที่มีปัญหาทั้งทรัพยากรบุคคลและงบประมาณ จุดแข็งที่สำคัญคือ มีศักยภาพในการจุดประกาย ที่ทำให้เกิดกระแสในสังคมให้ผู้คนออกมามีส่วนร่วมได้ระดับหนึ่ง ทำให้ได้แนวทางในการพัฒนาเครือข่ายที่เน้นความสำคัญ คือรูปแบบการจัดองค์กรแบบประสานงาน โดยจะเน้นการจัดรูปองค์กรประสานงานเป็นแนวตั้งมากขึ้น กระบวนการทำงานในอนาคตของเครือข่ายประชาชนด้านคอร์รัปชัน ที่จะเน้นในหลายเรื่องเช่น การมีส่วนร่วม การสื่อสารการทำงานเชื่อมโยงกับท้องถิ่น

## 6. กรอบแนวคิดในการศึกษา

